

Средство массовой информации Грушевского сельского поселения

ВЕДОМОСТИ

№ 32 (291)

28 декабря 2021 г.

ГРУШЕВСКОГО СЕЛЬСКОГО ПОСЕЛЕНИЯ



СОБРАНИЕ ДЕПУТАТОВ
ГРУШЕВСКОГО СЕЛЬСКОГО ПОСЕЛЕНИЯ

РЕШЕНИЕ

О внесении изменений в решение Собрания депутатов Грушевского сельского поселения от 29 сентября 2016 года № 03 «Об утверждении Положения о постоянных комиссиях Собрания депутатов Грушевского сельского поселения»

Принято Собранием депутатов
Грушевского сельского поселения

27 декабря 2021 года

Руководствуясь Федеральным законом от 6 октября 2003 года № 131-ФЗ «Об общих принципах организации местного самоуправления в Российской Федерации», -

Собрание депутатов Грушевского сельского поселения РЕШАЕТ, -

1. Статью 7 Положения о постоянных комиссиях Собрания депутатов Грушевского сельского поселения утвержденную решением Собрания депутатов Грушевского сельского поселения от 29.09.2016 № 03, изложить в следующей редакции:

«Статья 7. Комиссия по местному самоуправлению, социальной политике и охране общественного порядка

На рассмотрение комиссии по местному самоуправлению, социальной политике и охране общественного порядка выносятся вопросы, связанные с:

- 1) разработкой нормативных правовых актов по вопросам, отнесённым к ведению комиссии;
- 2) оказанием содействия комиссиям Собрания в организации нормотворческой работы;
- 3) участием в разработке предложений по внесению изменений и дополнений в Устав;
- 4) рассмотрением на открытых заседаниях комиссии с участием представителей населения правотворческой инициативы населения в вопросах местного значения;
- 5) координацией выполнения решений Собрания по вопросам законности;
- 6) представлением предложений по внесению изменений и дополнений в Регламент;

7) символикой и почётными званиями муниципального образования «Грушевское сельское поселение»;

8) законодательной инициативой в Законодательное Собрание Ростовской области;

9) обеспечением взаимодействия с общественными объединениями и политическими партиями;

10) возрождением казачества;

11) прохождением муниципальной службы;

12) охраной общественного порядка и безопасности граждан;

13) деятельностью средств массовой информации;

14) решением вопросов в сфере межэтнических отношений, направленных на укрепление межнационального и межконфессионального согласия, сохранение и развитие языков и культуры народов Российской Федерации, проживающих на территории поселения, социальную и культурную адаптацию мигрантов, профилактику межнациональных конфликтов

15) рассмотрением проектов законов Законодательного Собрания Ростовской области и внесением поправок к ним.»

2. Настоящее решение вступает в силу со дня его официального обнародования.

3. Контроль за выполнением настоящего Решения возложить на постоянную комиссию по местному самоуправлению, социальной политике и охране общественного порядка Собрания депутатов Грушевского сельского поселения.

Председатель Собрания депутатов
- глава Грушевского сельского поселения

Н.Е. Гордиенкова



Администрация Грушевского сельского поселения

ПОСТАНОВЛЕНИЕ

16.12. 2021

№ 330

ст. Грушевская

Об утверждении отчёта об исполнении плана мероприятий на 2019 – 2021 годы по реализации в Грушевском сельском поселении Стратегии государственной национальной политики за 2021 год

В соответствии с постановлением Администрации Грушевского сельского поселения от 19.04.2019 № 118 «Об утверждении плана мероприятий на 2019 – 2021 годы по реализации в Грушевском сельском поселении Стратегии государственной национальной политики», -

ПОСТАНОВЛЯЮ:

1. Утвердить отчёт об исполнении плана мероприятий на 2019 – 2021 годы по реализации в Грушевском сельском поселении Стратегии государственной национальной политики.
2. Опубликовать настоящее постановление в информационном бюллетене Администрации Грушевского сельского поселения «Ведомости Грушевского сельского поселения» и на официальном сайте Администрации Грушевского поселения.
3. Контроль за выполнением постановления оставляю за собой.

Глава Администрации
Грушевского сельского поселения

Н.Л.Онищенко

Постановление вносит
ведущий специалист
Барбаянова Н. Е.

**Приложение
к постановлению Администрации
Грушевского сельского поселения
от 16.12.2021 № 330**

Отчёт об исполнении плана
мероприятий на 2019 – 2021 годы по реализации в Грушевском сельском поселении
Стратегии государственной национальной политики за 2021 год

№ п/п	Наименование мероприятия	Срок исполнения	Ответственный исполнитель	Источник финансирования	Основное направление государственной национальной политики	Индикатор (количественный или качественный) для контроля исполнения мероприятия	Документ, подтверждающий исполнение мероприятия
1.	Челендж «Мы едины» Онлайн акция «Народы России 2021» Онлайн акция «Российская ленточка» ко Дню Российского Флага Онлайн праздничная программа «В единстве наша сила!»	12.06.2021, 16.00, СДК ст. Грушевской №1 12.06.2021, 15.30, СДК ст. Грушевской №1 26.08.2021, 16.00 ст. Грушевская 03.11.2021, 15.00 СДК ст. Грушевской №1	Администрация Грушевского сельского поселения, МБУК ГСП «Грушевский СДК»	финансирование не требуется	формирование гражданского самосознания, патриотизма, гражданской ответственности, чувства гордости за историю России, воспитание культуры межнационального общения, осознания уважения чести и национального достоинства граждан, традиционных российских духовно-нравственных ценностей	200 человек 90 человек 50 человек 160 человек	Отчеты МБУК ГСП «Грушевский СДК» о проделанной работе; информация на официальном сайте в информационно-телекоммуникационной сети «Интернет»
2.	Организация и проведение информационной акции «Декада толерантности»	С 06.11.2020-16.11.2021 г.	Администрация Грушевского сельского поселения, МБУК ГСП «Грушевский СДК», общеобразо	финансирование не требуется	формирование гражданского самосознания, патриотизма, гражданской ответственности, чувства гордости за ис-	800 человек	отчет МБУК ГСП «Грушевский СДК» о проделанной работе

			вательные учреждения Грушевского сельского поселения		торию России, воспитание культуры межнационального общения, ос-нованной на уважении чести и национального достоинства граждан, традиционных российских духовно-нравственных ценностей		
3.	Организация и проведение профилактических занятий в государственных образовательных организациях Грушевского сельского поселения на тему угрозы и профилактики религиозного и этнического экстремизма в молодежной среде	Март, июнь, ноябрь 2021 г.	Администрация Грушевского поселения, МБУК ГСП «Грушевский СДК», общеобразовательные учреждения Грушевского сельского поселения	финансирование не требуется	совершенствование образовательных программ на различных уровнях образования, а также учебно-методических комплексов по изучению исторического опыта взаимодействия народов Российской Федерации и значимых событий, повлиявших на формирование общероссийского единства и солидарности; совершенствование системы обучения в образовательных организациях в целях сохранения и развития этнокультурного и языкового многообразия Российской Федерации наряду с воспитанием уважения российской	МБОУ Грушевская СОШ, МБОУ Грушевская ООШ, МБУК ГСП «Грушевский СДК», Грушевская библиотека.	Отчеты организаций о проделанной работе

					истории и культуре, мировым культурным ценностям		
4.	Мониторинг обращений граждан о фактах нарушения принципа равенства граждан независимо от расы, национальности, языка, отношения к религии, убеждений, принадлежности к общественным объединениям, а также других обстоятельств, в том числе при приеме на работу, при замещении должностей в правоохранительных органах и в судебной системе, при формировании кадрового резерва	2021 год	Администрация Грушевского поселения	финансирование не требуется	обеспечение равенства прав и свобод человека и гражданина независимо от расы, национальности, языка, происхождения, имущественного или должностного положения, места жительства, отношения к религии, убеждений, принадлежности к общественным объединениям, а также других обстоятельств при приеме на работу, замещении должностей государственной и муниципальной службы, формировании кадрового резерва; принятие мер по недопущению дискриминации по признаку национальной принадлежности при осуществлении государственными органами и органами местного самоуправления своей деятельности	количество обращений граждан; наличие (отсутствие) фактов нарушения принципа равенства граждан	Обращений граждан в Администрацию Грушевского сельского поселения не поступало, фактов нарушения принципа равенства граждан не выявлено

5.	Проведение семинаров-совещаний, «круглых столов» работников органов и учреждений культуры (клубов, библиотек, по вопросам укрепления единства российской нации и этнокультурного развития народов России, проживающих в Ростовской области	Октябрь 2021 г.	Администрация Грушевского сельского поселения, МБУК ГСП «Грушевский СДК», библиотеки	финансирование не требуется	совершенствование системы профессиональной подготовки специалистов по истории и культуре народов Российской Федерации; предупреждение попыток фальсификации истории России	количество проведенных мероприятий, число их участников	Проведено совещание. Количество участников - 7	1
6.	Организация и проведение тематического флешмоба, посвященного Дню солидарности в борьбе с терроризмом, распространение информационных буклетов по противодействию терроризму и экстремизму в	Апрель, август 2021 года	МБУК ГСП «Грушевский СДК», библиотеки	финансирование не требуется	распространение в обществе установок о неприятии и недопущении пропаганды идей экстремизма, ксенофобии, национальной исключительности, нацизма и их оправдания	20 человек	отчет о проделанной работе	

моло- дежной среде						
--------------------------	--	--	--	--	--	--



Администрации Грушевского сельского поселения

ПОСТАНОВЛЕНИЕ

17.12. 2021

№ 333

ст. Грушевская

Об утверждении программы профилактики рисков причинения вреда (ущерба) охраняемым законом ценностям по муниципальному земельному контролю на территории Грушевского сельского поселения на 2022 год

В соответствии со статьей 44 Федерального закона от 31.07.2020 № 248-ФЗ «О государственном контроле (надзоре) и муниципальном контроле в Российской Федерации», статьей 17.1 Федерального закона от 06.10.2003 № 131-ФЗ «Об общих принципах организации местного самоуправления в Российской Федерации», постановлением Правительства Российской Федерации от 25.06.2021 № 990 «Об утверждении Правил разработки и утверждения контрольными (надзорными) органами программы профилактики рисков причинения вреда (ущерба) охраняемым законом ценностям», соглашением о передаче части полномочий по муниципальному земельному контролю от 21.12.2017 года, решением Собрания депутатов Грушевского сельского поселения от 12.11.2021 № 13 «Об утверждении Положения о муниципальном земельном контроле в границах Грушевского сельского поселения Аксайского района Ростовской области», -

ПОСТАНОВЛЯЮ:

1. Утвердить программу профилактики рисков причинения вреда (ущерба) охраняемым законом ценностям по муниципальному земельному контролю на территории Грушевского сельского поселения на 2022 год» согласно приложению.

2. Опубликовать настоящее постановление в информационном бюллетене Грушевского сельского поселения «Ведомости Грушевского сельского поселения» и разместить на официальном сайте Администрации Грушевского сельского поселения.

3. Контроль за исполнением настоящего постановления оставляю за собой.

Глава Администрации Грушевского
сельского поселения

Н.Л.Онищенко

Постановление вносит
ведущий специалист Администрации
Грушевского сельского поселения Цветова Н.Н.

Приложение
к Постановлению Администрации
Грушевского сельского поселения
от 17.12.2021 № 333

ПРОГРАММА
профилактики рисков причинения вреда (ущерба) охраняемым законом ценностям по
муниципальному земельному контролю на 2022 год

**1. Анализ текущего состояния осуществления вида контроля, описание текущего уровня
развития профилактической деятельности контрольного (надзорного) органа,
характеристика проблем, на решение которых направлена программа профилактики
рисков причинения вреда**

Программа профилактики рисков причинения вреда (ущерба) устанавливает порядок проведения профилактических мероприятий, направленных на предупреждение нарушений обязательных требований и (или) причинения вреда (ущерба) охраняемым законом ценностям, соблюдение которых оценивается при осуществлении муниципального земельного контроля в границах Грушевского сельского поселения.

2. Аналитическая часть Программы

2.1. Вид осуществляемого муниципального контроля.

Администрация Грушевского сельского поселения (далее – Администрация) осуществляет муниципальный земельный контроль за соблюдением органами государственной власти, органами местного самоуправления, юридическими лицами, индивидуальными предпринимателями, гражданами в отношении объектов земельных отношений, расположенных в границах Грушевского сельского поселения, требований земельного законодательства в порядке и случаях, установленных правовыми актами Собрания депутатов и Администрации Грушевского сельского поселения.

2.2. Обзор по виду муниципального контроля.

Муниципальный земельный контроль (далее – муниципальный контроль) – деятельность, направленная на предупреждение, выявление и пресечение нарушений обязательных требований земельного законодательства (далее – обязательных требований), осуществляемая в пределах полномочий посредством профилактики нарушений обязательных требований, оценки соблюдения гражданами и организациями обязательных требований, выявления нарушений обязательных требований, принятия предусмотренных законодательством Российской Федерации мер по пресечению выявленных нарушений обязательных требований, устранению их последствий и (или) восстановлению правового положения, существовавшего до возникновения таких нарушений.

2.3. Муниципальный земельный контроль осуществляется посредством:

- организации и проведения проверок выполнения юридическими лицами, индивидуальными предпринимателями и гражданами обязательных требований земельного законодательства;
- принятия предусмотренных законодательством Российской Федерации мер по пресечению и (или) устранению выявленных нарушений, а также систематического наблюдения за исполнением обязательных требований;
- организации и проведения мероприятий по профилактике рисков причинения вреда (ущерба) охраняемым законом ценностям;
- организации и проведения мероприятий по контролю, осуществляемых без взаимодействия с юридическими лицами, индивидуальными предпринимателями, гражданами.

2.4. Подконтрольные субъекты:

- юридические лица, индивидуальные предприниматели и граждане, при осуществлении ими производственной и иной деятельности по использованию земель.

2.5. Перечень правовых актов и их отдельных частей (положений), содержащих обязательные требования, соблюдение которых оценивается при проведении Администрацией Грушевского сельского поселения мероприятий по муниципальному земельному контролю:

- Земельный Кодекс Российской Федерации;
- иные нормативные акты в сфере земельных отношений.

2.6. Данные о проведенных мероприятиях.

В 2021 году Администрацией Грушевского сельского поселения в отношении юридических лиц, индивидуальных предпринимателей и граждан проведено 22 проверки, из которых 6 плановых проверок, и 16 внеплановых проверок на предмет исполнения ранее выданных предписаний об устранении нарушений земельного законодательства и выявления нарушений действующего земельного законодательства.

При осуществлении муниципального земельного контроля выявлено 22 нарушений земельного законодательства.

По фактам выявленных нарушений Администрацией выдано 6 предписаний об устранении нарушений земельного законодательства.

В ходе проведения проверок на предмет исполнения ранее выданных предписаний установлен факт устранения нарушений земельного законодательства.

В соответствии со ст. 72 Земельного кодекса Российской Федерации акты проверок с признаками нарушений земельного законодательства направлены Администрацией Грушевского сельского поселения в Аксайский отдел Федеральной службы государственной регистрации, кадастра и картографии по Ростовской области, Управление Россельхознадзора по Ростовской, Астраханской и Волгоградской областям и Республике Калмыкия, прокуратуру Аксайского района, административную комиссию Аксайского района, Министерство природных ресурсов и экологии Ростовской области и т.п. на рассмотрение.

2.7. Анализ и оценка рисков причинения вреда охраняемым законом ценностям.

Мониторинг состояния подконтрольных субъектов в сфере земельного законодательства выявил, что ключевыми и наиболее значимыми рисками являются использование земельных участков лицами, не имеющими предусмотренных законодательством Российской Федерации прав на указанные земельные участки, и использование земельных участков не по целевому назначению, а также нерациональное использование земель сельскохозяйственного назначения.

Проведение профилактических мероприятий, направленных на соблюдение подконтрольными субъектами обязательных требований земельного законодательства, на побуждение подконтрольных субъектов к добросовестности, будет способствовать улучшению в целом ситуации, повышению ответственности подконтрольных субъектов, снижению количества выявляемых нарушений обязательных требований, требований, установленных муниципальными правовыми актами в указанной сфере.

3. Цели и задачи Программы

3.1. Цели Программы:

- стимулирование добросовестного соблюдения обязательных требований всеми контролируруемыми лицами;
- устранение условий, причин и факторов, способных привести к нарушениям обязательных требований и (или) причинению вреда (ущерба) охраняемым законом ценностям;
- создание условий для доведения обязательных требований до контролируемых лиц, повышение информированности о способах их соблюдения;
- предупреждение нарушения подконтрольными субъектами обязательных требований, требований, установленных муниципальными правовыми актами, включая устранение причин, факторов и условий, способствующих возможному нарушению обязательных требований;
- снижения уровня ущерба, причиняемого охраняемым законом ценностям.

3.2. Задачи Программы:

- выявление причин, факторов и условий, способствующих нарушению обязательных требований законодательства, определение способов устранения или снижения рисков их возникновения;
- установление зависимости видов, форм и интенсивности профилактических мероприятий от особенностей конкретных подконтрольных субъектов, и проведение профилактических мероприятий с учетом данных факторов;
- формирование единого понимания обязательных требований законодательства у всех участников контрольной деятельности;
- повышение прозрачности осуществляемой Администрацией контрольной деятельности;
- повышение уровня правовой грамотности подконтрольных субъектов, в том числе путем обеспечения доступности информации об обязательных требованиях законодательства и необходимых мерах по их исполнению.

4. План мероприятий по профилактике нарушений

Мероприятия Программы представляют собой комплекс мер, направленных на достижение целей и решение основных задач Программы. Перечень мероприятий Программы на 2022 год, сроки (периодичность) их проведения и ответственные структурные подразделения приведены в Плане мероприятий по профилактике нарушений земельного законодательства

на 2022 год (приложение).

5. Показатели результативности и эффективности Программы.

Отчетные показатели Программы на 2022 год:

– доля нарушений, выявленных в ходе проведения контрольных мероприятий, от общего числа контрольных мероприятий, осуществленных в отношении подконтрольных субъектов $\geq 30\%$. Показатель рассчитывается как процентное соотношение количества нарушений, выявленных в ходе проведения контрольных мероприятий, к общему количеству проведенных контрольных мероприятий;

– доля профилактических мероприятий в объеме контрольных мероприятий $\geq 50\%$. Показатель рассчитывается как отношение количества проведенных профилактических мероприятий к количеству проведенных контрольных мероприятий. Ожидается ежегодный рост указанного показателя;

– повышение уровня доверия подконтрольных субъектов к Администрации.

6. Ответственные лица.

Перечень должностных лиц Администрации, ответственных за организацию и проведение профилактических мероприятий при осуществлении муниципального земельного контроля на территории Грушевского сельского поселения:

№ п/п	Ответственные лица	Функции	Контакты
1	Глава Администрации Грушевского сельского поселения, заместитель главы Администрации Грушевского сельского поселения, ведущий специалист Администрации Грушевского сельского поселения	Организация и проведение мероприятий по реализации программы	Телефон 8(86350)3-56-47 электронная почта sp02024@donpac.ru

Реализация Программы осуществляется путем исполнения организационных и профилактических мероприятий в соответствии с Планом мероприятий по профилактике нарушений при осуществлении муниципального земельного контроля на территории Грушевского сельского поселения на 2022 год.

Результаты профилактической работы Администрации включаются в Доклад об осуществлении муниципального земельного контроля на территории Грушевского сельского поселения в 2022 году.

Приложение
к Программе профилактики рисков
причинения вреда (ущерба) охраняемым
законом ценностям на 2022 год

ПЛАН
мероприятий по профилактике нарушений земельного законодательства на территории
Грушевского сельского поселения на 2022 год

№ п/п	Наименование мероприятия	Сведения о мероприятии	Ответственный исполнитель	Срок исполнения
1.	Информирование	<p>Администрация осуществляет информирование контролируемых лиц и иных заинтересованных лиц по вопросам соблюдения обязательных требований.</p> <p>Информирование осуществляется посредством размещения соответствующих сведений на официальном сайте Администрации Грушевского сельского поселения в информационно-телекоммуникационной сети «Интернет», на информационных стендах, в информационном бюллетене Грушевского сельского поселения «Ведомости Грушевского сельского поселения» и в иных формах. Администрация размещает и поддерживает в актуальном состоянии на своем официальном сайте в сети «Интернет»:</p> <ol style="list-style-type: none"> 1) тексты нормативных правовых актов, регулирующих осуществление муниципального земельного контроля; 2) программу профилактики рисков причинения вреда и план проведения плановых контрольных мероприятий; 3) сведения о способах получения консультаций по вопросам соблюдения обязательных требований; 4) доклады о муниципальном контроле; 5) доклады о правоприменительной практике; 6) иные сведения, предусмотренные нормативными правовыми актами Российской Федерации, нормативными правовыми актами субъекта Российской Федерации, 	<p>Ведущий специалист Администрации Грушевского сельского поселения Цветова Н.Н.</p>	<p>В течение года</p>

		муниципальными правовыми актами.		
2.	Обобщение правоприменительной практики – тельной практики	<p>Доклад о правоприменительной практике при осуществлении муниципального контроля готовится ежегодно до 15 февраля года, следующего за отчетным.</p> <p>Доклад о правоприменительной практике размещается на официальном сайте муниципального образования Грушевское сельское поселение в информационно-телекоммуникационной сети «Интернет», до 15 февраля года, следующего за отчетным годом.</p>	<p>Ведущий специалист Администрации Грушевского сельского поселения Цветова Н.Н.</p>	1 раз в год
3.	Объявление предостережения	<p>При наличии у контрольного органа сведений о готовящихся или возможных нарушениях обязательных требований, а также о непосредственных нарушениях обязательных требований, если указанные сведения не соответствуют утвержденным индикаторам риска нарушения обязательных требований, контрольный орган объявляет контролируемому лицу предостережение о недопустимости нарушения обязательных требований и предлагает принять меры по обеспечению соблюдения обязательных требований.</p> <p>Контролируемое лицо вправе после получения предостережения о недопустимости нарушения обязательных требований подать в Администрацию возражение в отношении указанного предостережения в срок не позднее 30 дней со дня получения им предостережения. Возражение в отношении предостережения рассматривается Администрацией в течение 30 дней со дня его получения, контролируемому лицу направляется ответ с информацией о согласии или несогласии с возражением. В случае несогласия с возражением указываются соответствующие обоснования.</p>	<p>Ведущий специалист Администрации Грушевского сельского поселения Цветова Н.Н.</p>	В течение года
4.	Консультирование	<p>Консультирование осуществляется в устной или письменной форме.</p> <p>Консультирование может</p>	<p>Ведущий специалист Администрации</p>	В течение года

		<p>осуществляться по телефону, посредством видео-конференц-связи либо в ходе проведения профилактического мероприятия, контрольного мероприятия.</p> <p>Время разговора по телефону не должно превышать 10 минут.</p> <p>При устном консультировании должностные лица органа контроля обязаны предоставлять информацию по следующим вопросам:</p> <p>организация и осуществление муниципального земельного контроля;</p> <p>порядок осуществления контрольных мероприятий, установленных Положением об осуществлении муниципального земельного контроля;</p> <p>порядок обжалования действий (бездействия) должностных лиц органов контроля; получение информации о нормативных правовых актах (их отдельных положениях), содержащих обязательные требования, оценка соблюдения которых осуществляется органом контроля в рамках контрольных мероприятий.</p> <p>Консультирование по однотипным обращениям контролируемых лиц и их представителей, содержащим запросы разъяснения требований законодательства Российской Федерации, осуществляется органом контроля посредством размещения на официальном Интернет-портале Администрации Грушевского сельского поселения письменного разъяснения.</p>	<p>Грушевского сельского поселения Цветова Н.Н.</p>	
5.	Профилактический визит	<p>Проведение профилактического визита органом контроля осуществляется в отношении приступающих к осуществлению деятельности контролируемых лиц:</p> <p>которым объекты контроля (земельные участки, находящиеся в муниципальной собственности, или государственная собственность на которые не разграничена) предоставлены</p>	<p>Ведущий специалист Администрации Грушевского сельского поселения Цветова Н.Н.</p>	<p>Один раз в квартал (февраль, май, август, ноябрь)</p>

	<p>в собственность, аренду либо безвозмездное пользование.</p> <p>О проведении обязательного профилактического визита контролируемое лицо уведомляется органом контроля не позднее, чем за 5 рабочих дней до даты его проведения.</p> <p>Контролируемое лицо вправе отказаться от проведения обязательного профилактического визита, уведомив об этом орган контроля не позднее, чем за три рабочих дня до даты его проведения.</p> <p>Срок проведения обязательного профилактического визита не может превышать одного рабочего дня.</p> <p>Профилактический визит проводится в форме профилактической беседы по месту осуществления деятельности контролируемого лица либо путем использования видео-конференц-связи.</p>		
--	---	--	--



Администрация Грушевского сельского поселения

ПОСТАНОВЛЕНИЕ

20.12. 2021

№ 334

ст. Грушевская.

О внесении изменений в постановление Администрации Грушевского сельского поселения от 02.12.2021 № 320 «О порядке создания, хранения, использования и восполнения резерва материальных ресурсов для ликвидации чрезвычайных ситуаций муниципального характера»

В соответствии с положениями ст. 52 Устава муниципального образования «Грушевское сельское поселение», -

ПОСТАНОВЛЯЮ:

1. Внести в распорядительную часть постановления Администрации Грушевского сельского поселения от 02.12.2021 №320 «О порядке создания, хранения, использования и восполнения резерва материальных ресурсов для ликвидации чрезвычайных ситуаций муниципального характера» следующие изменения:

1.1. Пункт 5. изложить в следующей редакции:

«5. Постановление вступает в силу со дня его официального опубликования в информационном бюллетене Грушевского сельского поселения «Ведомости Грушевского поселения»

2. Контроль за исполнением настоящего постановления возложить на начальника сектора по вопросам ЖКХ и ПБ Администрации Грушевского сельского поселения Т.И. Селиванову.

Глава Администрации
Грушевского сельского поселения

Н.Л.Онищенко

Постановление вносит
сектор по вопросам ЖКХ и ПБ.



Администрация Грушевского сельского поселения

ПОСТАНОВЛЕНИЕ

20.12. 2021

№ 336

ст. Грушевская.

О внесении изменений в постановление Администрации Грушевского сельского поселения от 02.12.2021 № 319 «О порядке выделения бюджетных ассигнований из резервного фонда Администрации Грушевского сельского поселения на проведение аварийно-восстановительных работ и иных мероприятий, связанных с ликвидацией последствий стихийных бедствий и других чрезвычайных ситуаций»

В соответствии с положениями ст. 52 Устава муниципального образования «Грушевское сельское поселение» ,-

ПОСТАНОВЛЯЮ:

1. Внести в распорядительную часть постановления Администрации Грушевского сельского поселения от 02.12.2021 № 319 «О порядке выделения бюджетных ассигнований из резервного фонда Администрации Грушевского сельского поселения на проведение аварийно-восстановительных работ и иных мероприятий, связанных с ликвидацией последствий стихийных бедствий и других чрезвычайных ситуаций» следующие изменения:

1.1. Пункт 3. изложить в следующей редакции:

«3. Постановление вступает в силу со дня его официального опубликования в информационном бюллетене Грушевского сельского поселения «Ведомости Грушевского поселения».

2. Контроль за исполнением настоящего постановления возложить на начальника сектора по вопросам ЖКХ и ПБ Администрации Грушевского сельского поселения Т.И. Селиванову.

Глава Администрации
Грушевского сельского поселения

Н.Л.Онищенко

Постановление вносит
сектор по вопросам ЖКХ и ПБ.



Администрация Грушевского сельского поселения

ПОСТАНОВЛЕНИЕ

20.12. 2021

№ 337

ст. Грушевская.

О внесении изменений в постановление Администрации Грушевского сельского поселения от 02.12.2021 № 318 «Об утверждении Положения о подготовке населения в области гражданской обороны и Положения о подготовке населения в области защиты от чрезвычайных ситуаций природного и техногенного характера»

В соответствии с положениями ст. 52 Устава муниципального образования «Грушевское сельское поселение», -

ПОСТАНОВЛЯЮ:

1. Внести в распорядительную часть постановления Администрации Грушевского сельского поселения от 02.12.2021 №318 «Об утверждении Положения о подготовке населения в области гражданской обороны и Положения в области защиты от чрезвычайных ситуаций природного и техногенного характера» следующие изменения:

1.1. Пункт 4. изложить в следующей редакции:

«4. Постановление вступает в силу со дня его официального опубликования в информационном бюллетене Грушевского сельского поселения «Ведомости Грушевского поселения»

2. Контроль за исполнением настоящего постановления возложить на начальника сектора по вопросам ЖКХ и ПБ Администрации Грушевского сельского поселения Т.И. Селиванову.

Глава Администрации
Грушевского сельского поселения

Н.Л.Онищенко

Постановление вносит
сектор по вопросам ЖКХ и ПБ.



АДМИНИСТРАЦИЯ АКСАЙСКОГО РАЙОНА

ПОСТАНОВЛЕНИЕ

20.12. 2021

№ 871

г. Аксай

Об установлении публичного сервитута

Рассмотрев ходатайство публичного акционерного общества «Россети Юг», прилагаемое к письму от 21.09.2021 № 63/2072, в соответствии со статьей 23, главой V.7 Земельного кодекса Российской Федерации, постановлением Правительства Российской Федерации от 24.02.2009 № 160 «О порядке установления охранных зон объектов электросетевого хозяйства и особых условий использования земельных участков, расположенных в границах таких зон», Федеральным законом от 25.10.2001 № 137-ФЗ «О введении в действие Земельного кодекса Российской Федерации», руководствуясь Решением Собрании депутатов Аксайского района от 28.12.2016 № 179 «Об определении порядка взаимодействия органов и структурных подразделений Администрации Аксайского района при предоставлении земельных участков»,

ПОСТАНОВЛЯЮ:

1. Установить публичный сервитут в соответствии с подпунктом 1 статьи 39.37 Земельного кодекса Российской Федерации в целях размещения объектов электросетевого хозяйства, их неотъемлемых технологических частей (размещение объектов «ВЛ-10 кВ Каменный Брод ПС АС12»), в отношении земельных участков, перечень которых приведен в приложении № 1 к настоящему постановлению, а также территории из состава земель, государственная собственность на которые не разграничена.

2. Установить срок действия публичного сервитута - сорок девять лет в соответствии с подпунктом 1 статьи 39.45 Земельного кодекса Российской Федерации.

2.1. Установить срок, в течение которого использование земельных участков (их частей) и (или) расположенных на них объектов недвижимости в соответствии с их разрешенным использованием будет невозможно или существенно затруднено - три месяца для земельных участков, предназначенных для жилищного строительства (в том числе индивидуального жилищного строительства), ведения личного подсобного хозяйства, садоводства, огородничества; один год - в отношении иных земельных участков.

3. Утвердить границы публичного сервитута согласно приложению № 2 к настоящему постановлению.

4. Службе главного архитектора Аксайского района в установленном Земельным кодексом Российской Федерации порядке в течение пяти рабочих дней со дня принятия настоящего постановления обеспечить:

1) размещение настоящего постановления на официальном сайте Администрации Аксайского района в информационно-телекоммуникационной сети «Интернет»;

2) публикацию настоящего постановления в информационном бюллетене Администрации Аксайского района «Аксайский район официальный», а также в порядке, установленном для официального опубликования муниципальных правовых актов уставами муниципальных образований «Грушевское сельское поселение», «Щепкинское сельское поселение»;

3) направление копии настоящего постановления об установлении публичного сервитута в орган регистрации прав;

4) направление копии настоящего постановления об установлении публичного сервитута в адрес публичного акционерного общества «Россети Юг»;

5) направление копии решения правообладателям земельных участков, в отношении которых принято решение об установлении публичного сервитута и сведения о правах на которые поступили в соответствии с пунктом 1 или 8 статьи 39.42 Земельного Кодекса Российской Федерации, с уведомлением о вручении по почтовым адресам, указанным соответственно в выписке из Единого государственного реестра недвижимости и в заявлениях об учете прав (обременений прав) на земельные участки. Если указанные правообладатели сообщили адрес для связи в виде электронной почты, им также отправляется копия решения об установлении публичного сервитута в электронной форме. В случае, если публичный сервитут установлен в отношении земельного участка, относящегося к общему имуществу собственников помещений в многоквартирном доме, копия решения об установлении публичного сервитута размещается также в общедоступных местах (на досках объявлений, размещенных во всех подъездах многоквартирного дома, или в пределах земельного участка, на котором расположен многоквартирный дом).

5. Публичному акционерному обществу «Россети Юг» в установленном Земельным кодексом Российской Федерации порядке:

1) привести земельные участки в состояние, пригодное для их использования в соответствии с разрешенным использованием, в срок не позднее чем три месяца после завершения на земельных участках деятельности, для обеспечения которой был установлен публичный сервитут;

2) заключить соглашения с правообладателями земельных участков, в отношении которых установлен публичный сервитут.

6. Публичный сервитут считается установленным со дня внесения сведения о нем в Единый государственный реестр недвижимости.

7. Решение об установлении публичного сервитута может быть оспорено правообладателем земельного участка в суд до истечения тридцати дней со дня получения в соответствии с пунктом 8 статьи 39.47 Земельного кодекса Российской Федерации правообладателем земельного участка соглашения об осуществлении публичного сервитута.

8. Настоящее постановление опубликовать в информационном бюллетене Администрации Аксайского района «Аксайский район официальный» и разместить на официальном сайте Администрации Аксайского района в информационно-телекоммуникационной сети «Интернет».

9. Контроль за исполнением постановления возложить на заместителя главы Администрации Аксайского района по вопросам строительства, архитектуры и территориального развития Горохова М.А.

Глава Администрации
Аксайского района

С.Н. Бодряков

Постановление вноси
служба главного архитектора
Администрации Аксайского района

Приложение № 1
к постановлению
Администрации Аксайского района
от 20.12. 2021 №871

ПЕРЕЧЕНЬ
земельных участков, в отношении которых
устанавливается публичный сервитут

№ п/п	Кадастровые номера земельных участков	Адреса земельных участков в соответствии со сведениями, содержащимися в Едином государственном реестре недвижимости
1	61:02:0600002:2372	Российская Федерация, Ростовская область, Аксайский район, Грушевское сельское поселение, х. Горизонт, ул. Центральная, 22
2	61:02:0600002:2374	Российская Федерация, Ростовская область, Аксайский район, Грушевское сельское поселение, х. Горизонт, ул. Центральная, 20
3	61:02:0600001:150	Ростовская область, Аксайский район, балка Каменная

Управляющий делами

И.Н. Пономарева

Приложение № 2

к постановлению

Администрации Аксайского района

от 20.12. 2021

№871

При

ОПИСАНИЕ МЕСТОПОЛОЖЕНИЯ ГРАНИЦ
публичного сервитута для размещения объектов ВЛ-10 кВ Каменный Брод ПС АС 12
на территории Щепкинского и Грушевского сельских поселений Аксайского района
Ростовской области

(наименование объекта, местоположение границ которого описано (далее - объект))

Раздел 1

Сведения об объекте

Сведения об объекте		
№ п/п	Характеристики объекта	Описание характеристик
1	2	3
1	Местоположение объекта	Российская Федерация, Ростовская область, Аксайский район
2	Площадь объекта +/- величина погрешности определения площади (Р+/- Дельта Р)	9794 кв.м ± 367 кв.м
3	Иные характеристики объекта	Публичный сервитут для размещения объекта: «ВЛ-10 кВ Каменный Брод ПС АС 12», сроком на 49 лет

Раздел 2

Сведения о местоположении границ объекта

1. Система координат МСК-61, зона 2

2. Сведения о характерных точках границ объекта

Обозначение характерных точек границ	Координаты, м		Метод определения координат характерной точки	Средняя квадратическая погрешность положения характерной точки (Mi), м	Описание обозначения точки на местности (при наличии)
	X	Y			
1	2	3	4	5	6
Зона1(1)	-	-	-	-	-
1	447792.86	2216154.45	Картометрический метод	0.50	-
2	447785.44	2216212.06	Картометрический метод	0.50	-
3	447775.66	2216271.58	Картометрический метод	0.50	-
4	447767.05	2216329.16	Картометрический метод	0.50	-
5	447759.41	2216382.96	Картометрический метод	0.50	-
6	447738.67	2216380.41	Картометрический метод	0.50	-
7	447746.27	2216326.12	Картометрический метод	0.50	-
8	447754.92	2216268.24	Картометрический метод	0.50	-
9	447764.63	2216209.22	Картометрический метод	0.50	-
10	447771.39	2216155.82	Картометрический метод	0.50	-
11	447759.53	2216119.16	Картометрический метод	0.50	-
12	447767.25	2216122.27	Картометрический метод	0.50	-
13	447785.03	2216130.04	Картометрический метод	0.50	-
1	447792.86	2216154.45	Картометрический метод	0.50	-
Зона1(2)	-	-	-	-	-
14	448103.96	2206363.43	Картометрический метод	0.50	-
15	448098.66	2206384.93	Картометрический метод	0.50	-
16	448032.99	2206546.31	Картометрический метод	0.50	-
17	448010.72	2206545.90	Картометрический метод	0.50	-
18	448078.74	2206378.22	Картометрический метод	0.50	-
19	448083.20	2206359.79	Картометрический метод	0.50	-
20	448082.66	2206356.28	Картометрический метод	0.50	-
21	448102.74	2206350.22	Картометрический метод	0.50	-
14	448103.96	2206363.43	Картометрический метод	0.50	-

3. Сведения о характерных точках части (частей) границы объекта

Обозначение характерных	Координаты, м		Метод определения координат	Средняя квадратическая	Описание обозначения
	X	Y			


Лист №

Раздел 4

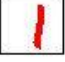
СХЕМА РАСПОЛОЖЕНИЯ
границ публичного сервитута для размещения объектов ВЛ-10 кВ Каменный Брод ПС АС12
на территории Щепкинского и Грушевского сельских поселений Аксайского района Ростовской области

Обзорная схема расположения листов

Лист 1




Лист 2



Масштаб 1: 40 000

Условные обозначения

	Лист 1
---	--------

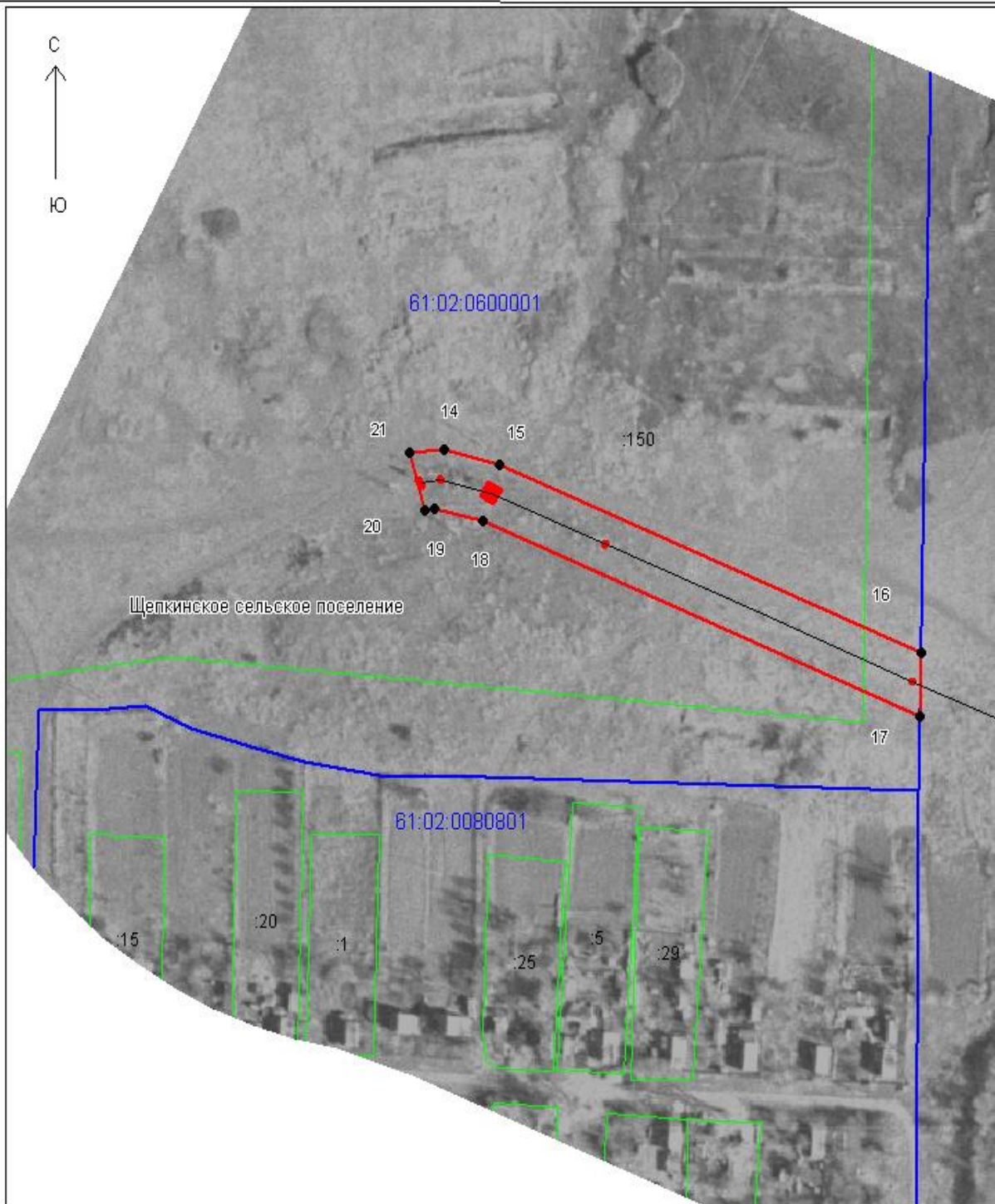
- граница устанавливаемого публичного сервитута
- обозначение выносного листа

Раздел 4

Лист №

СХЕМА РАСПОЛОЖЕНИЯ
 границ публичного сервитута для размещения объектов ВЛ-10 кВ Каменный Брод ПС АС12
 на территории Щепкинского сельского поселения, Аксайского района Ростовской области

Лист 2



Условные обозначения и знаки

Масштаб 1: 2 000

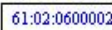

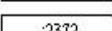
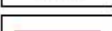


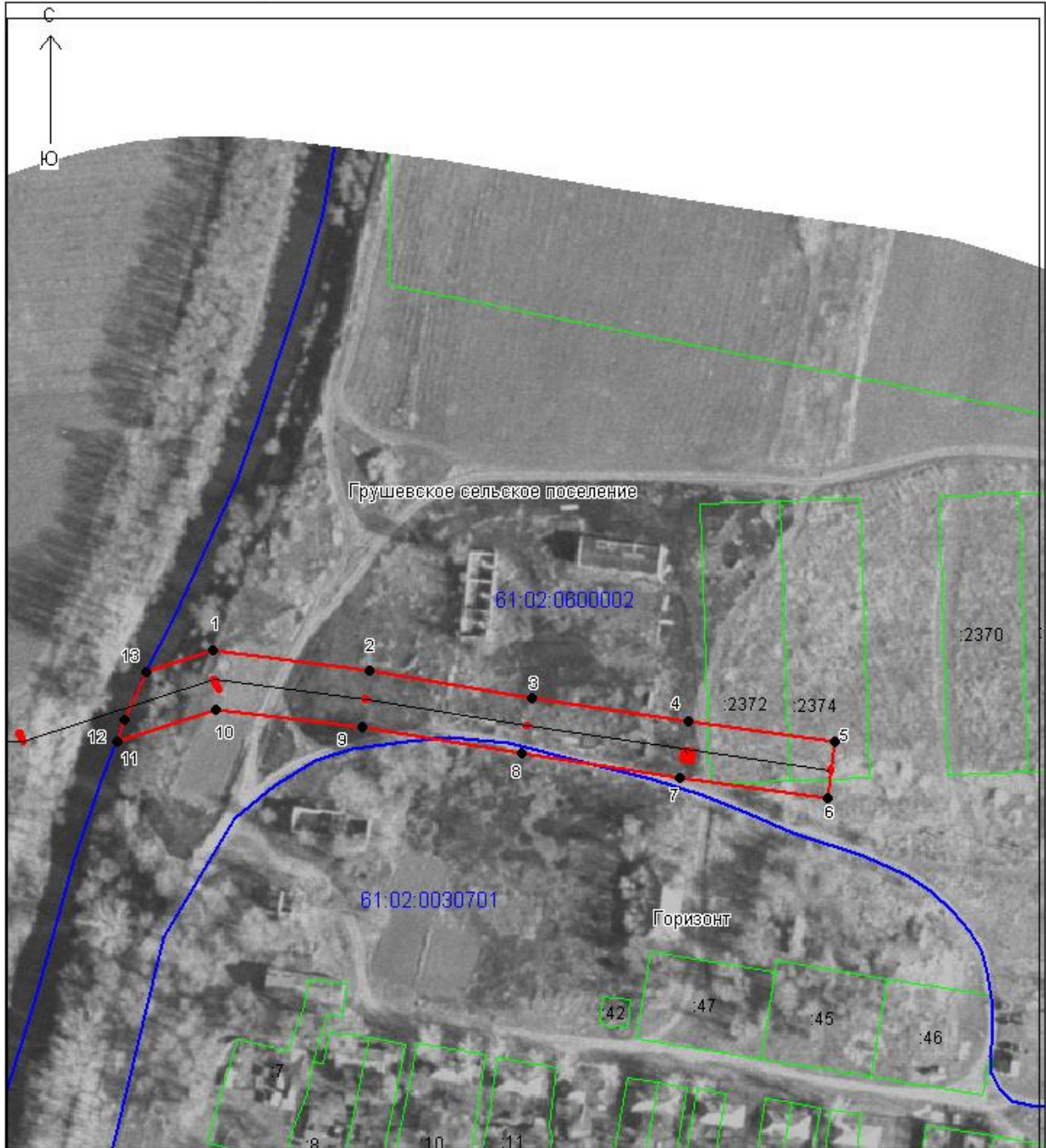
-  -граница кадастрового квартала
-  -номер кадастрового квартала
-  -граница земельного участка по сведениям ГКН
-  -кадастровый номер земельного участка по сведениям ГКН
-  -граница устанавливаемого публичного сервитута
-  - обозначение характерной точки
-  -оси линии электропередачи с опорами ЛЭП
-  -наименования населенного пункта

СХЕМА РАСПОЛОЖЕНИЯ
 границ публичного сервитута для размещения объектов ВЛ-10 кВ Каменный Брод ПС АС12
 на территории Грушевского сельского поселения, Аксайского района Ростовской области



Условные обозначения и знаки

Масштаб 1: 2 000

- граница кадастрового квартала
- 61:02:0600002 -номер кадастрового квартала
- граница земельного участка по сведениям ГКН
- :2372 -кадастровый номер земельного участка по сведениям ГКН
- граница устанавливаемого публичного сервитута
- 1 - обозначение характерной точки
- границы устанавливаемого публично сервитута
- ось линии электропередачи с опорами ЛЭП
- Горизонт -наименования населенного пункта

Управляющий делами

И.Н. Пономарева

Учредитель: Администрация Грушевского сельского поселения Аксайского района Редактор: Онищенко Н.Л.	Ответственный за выпуск: Коновальцева И.Г. Адрес: ул. Советская, д. 265 а, ст. Грушевская, Аксайский район, Ростовская область телефон: 8 (863 50) 356-46	Тираж:20 экземпляров
--	--	-------------------------