

ВЕДОМОСТИ

№ 19 (314)
06 июля 2022 г.

ГРУШЕВСКОГО СЕЛЬСКОГО ПОСЕЛЕНИЯ

СООБЩЕНИЕ

О возможном установлении публичного сервитута на территории Аксайского района Ростовской области в целях размещения объекта электросетевого хозяйства «Строительство 2 КЛ 10кВ в целях электроснабжения (технологического присоединения) энергопринимающих устройств ГК «Российские автомобильные дороги»: РТП-1 Российская Федерация, Ростовская область., г. Новочеркасск, автомагистраль М-4 «Дон» км 1037+700 (слева)»

10 июня 2022 г.

В соответствии со статьей 39.37 Земельного кодекса Российской Федерации Администрация Аксайского района Ростовской области извещает о рассмотрении ходатайства публичного акционерного общества «Россети-Юг» о возможном установлении публичного сервитута в целях размещения объекта электросетевого хозяйства «Строительство 2 КЛ 10кВ в целях электроснабжения (технологического присоединения) энергопринимающих устройств ГК «Российские автомобильные дороги»: РТП-1 Российская Федерация, Ростовская область., г. Новочеркасск, автомагистраль М-4 «Дон» км 1037+700 (слева)» в отношении земель, государственная собственность на которые не разграничена, а также следующих земельных участков:

-61:02:0600002:2642, местоположение: Ростовская область, р-н Аксайский, ст-ца Грушевская;

-61:02:0600002:1258, местоположение: Ростовская область, р-н Аксайский;

-61:02:0600002:2582, местоположение: Ростовская область, в границах кадастровых кварталов 61:02:0600002, 61:02:0030106, 61:02:0030104 по объекту "Реконструкция автомобильной дороги "Подъезд от магистрали "Дон" к ст. Грушевская" в Аксайском районе";

- 61:02:0600002:1361, местоположение: Ростовская область, Аксайский район, КСП им. Ленина;

-61:02:0600002:519, местоположение: Ростовская обл., р-н Аксайский, в границах плана земель КСП им. Ленина, поле № 136, поле № 47, пастбища и балки, прилегающие к полю № 136 и № 47;

-61:02:0600002:480, местоположение: Ростовская обл., р-н Аксайский, в границах плана земель КСП им. Ленина, по южной границе граничит по всей его длине с зу, площадью 36,34 га, принадлежащим на праве собственности Лютому Б.А., с запада граничит по западной границе поля № 136, с востока граничит по восточной границе поля № 136 до пограничной лесополосы;

-61:02:0600002:571, местоположение: Ростовская обл, р-н Аксайский, в границах плана земель КСП им. Ленина;

-61:02:0600002:2125, местоположение: Ростовская обл, в границах Грушевского сельского поселения Аксайского района;

-61:02:0600002:87, местоположение: Ростовская обл., р-н Аксайский, 137 рабочий участок, в границах плана КСП им. Ленина;

-61:02:0600002:2544, местоположение: Ростовская область, р-н Аксайский, Грушевское сельское поселение, автомагистраль М-4 "Дон" 1036 км+750 м, справа по ходу километража;

- 61:02:0600002:2640, местоположение: Ростовская область, р-н Аксайский, Грушевское сельское поселение, автомагистраль М-4 "Дон" 1036 км+750 м, справа по ходу километража;
- 61:02:0600002:2536, местоположение: Ростовская область, р-н Аксайский, Грушевское сельское поселение, автомагистраль М-4 "Дон" 1036 км+850 м., справа по ходу километража;
- 61:02:0600002:2439, местоположение: Ростовская область, р-н Аксайский;
- 61:02:0600002:2487, местоположение: Ростовская область, р-н Аксайский.

Заинтересованные лица могут ознакомиться с поступившим ходатайством об установлении публичного сервитута и прилагаемым к нему описанием местоположения границ публичного сервитута по адресу: Ростовская область, Аксайский район, г. Аксай, пер. Спортивный, д. 1. Время приема заинтересованных лиц для ознакомления с поступившим ходатайством: вторник, четверг с 8-00 до 15-30 (перерыв с 12-00 до 13-00), 3 этаж, кабинет главного архитектора Аксайского района.

Почтовый адрес и адрес электронной почты для связи с заявителем сервитута: 344002, Ростовская область, г. Ростов-на-Дону, ул. Большая Садовая, д. 49, e-mail: @basisrostov@yandex.ru.

Правообладатели земельных участков, в отношении которых испрашивается публичный сервитут, если их права не зарегистрированы в Едином государственном реестре недвижимости, в течение 30 дней со дня опубликования сообщения могут подать в Администрацию Аксайского района заявление об учете их прав (обременений прав) на земельные участки с приложением копий документов, подтверждающих эти права (обременения прав). В таких заявлениях указывается способ связи с правообладателем земельных участков, в том числе их почтовый адрес и (или) адрес электронной почты. Правообладатели земельных участков, подавшие такие заявления по истечении указанного срока, несут риски невозможности обеспечения их прав в связи с отсутствием информации о таких лицах и их правах на земельные участки.

Сообщение о поступившем ходатайстве об установлении публичного сервитута размещено на официальном сайте Администрации Аксайского района www.aksayland.ru, а также в информационном бюллетене Администрации Аксайского района «Аксайский район официальный».

Документы территориального планирования муниципального образования «Аксайский район», в границах сельского поселения которого устанавливается публичный сервитут, утверждены следующими нормативно-правовыми актами:

- решение Собрании депутатов Грушевского сельского поселения Аксайского района Ростовской области «Об утверждении генерального плана Грушевского сельского поселения на 2009-2030 годы» от 24.11.2008 № 389.

Документы территориального планирования муниципального образования «Аксайский район» в действующей редакции размещены на официальном сайте Администрации Аксайского района www.aksayland.ru в разделе Главная-Экономика-Территориальное планирование и архитектура в информационно-телекоммуникационной сети «Интернет».

Документация по планировке территории, рассматриваемой для установления публичного сервитута, не утверждена.

ОПИСАНИЕ МЕСТОПОЛОЖЕНИЯ ГРАНИЦ
публичный сервитут для размещения объекта электросетевого хозяйства– "Строительство
2 КЛ 10кВ для технологическое присоединение в целях электроснабжения
энергопринимающих устройств ГК «Российские автомобильные дороги»: РТП-1
Российская Федерация, Ростовская обл., г.
Новочеркасск, автомагистраль М-4 «Дон» км 1037 + 700"
(наименование объекта, местоположение границ которого описано (далее - объект))

Раздел 1

Сведения об объекте

№ п/п	Характеристики объекта	Описание характеристик
1	2	3
1.	Местоположение объекта	Ростовская область, район Аксайский, станица Грушевская
2.	Площадь объекта +/- величина погрешности определения площади (Р +/- Дельта Р)	7119 +/- 8 м ²
3.	Иные характеристики объекта	Публичный сервитут устанавливается с целью размещения объекта электросетевого хозяйства– "Строительство 2 КЛ 10кВ для технологическое присоединение в целях электроснабжения энергопринимающих устройств ГК «Российские автомобильные дороги»: РТП-1 Российская Федерация, Ростовская обл., г. Новочеркасск, автомагистраль М-4 «Дон» км 1037 + 700" Установлен на срок 11 месяцев

Раздел 2

Сведения о местоположении границ объекта

1. Система координат МСК-61 зона 2

2. Сведения о характерных точках границ объекта

Обозначение характерных точек границ	Координаты, м		Метод определения координат характерной точки	Средняя квадратическая погрешность положения характерной точки (Mt), м	Описание обозначения точки на местности (при наличии)
	X	Y			
1	2	3	4	5	6
н1	444972.14	2222593.90	Аналитический метод	0.5	-
н2	444970.14	2222595.0	Аналитический метод	0.5	-

		4	ийметод		
н3	444969.46	2222593.8 4	Аналитическ ийметод	0.5	-
н4	444958.21	2222599.9 5	Аналитическ ийметод	0.5	-
н5	444898.98	2222639.5 1	Аналитическ ийметод	0.5	-
н6	444845.77	2222667.3 8	Аналитическ ийметод	0.5	-
н7	444608.37	2222796.8 7	Аналитическ ийметод	0.5	-
н8	444171.40	2222800.5 5	Аналитическ ийметод	0.5	-
н9	444156.22	2222801.7 6	Аналитическ ийметод	0.5	-
н10	444146.83	2222806.7 2	Аналитическ ийметод	0.5	-
н11	444136.49	2222817.2 0	Аналитическ ийметод	0.5	-
н12	444125.47	2222838.9 8	Аналитическ ийметод	0.5	-
н13	444124.48	2222848.6 4	Аналитическ ийметод	0.5	-
н14	444057.14	2222861.3 3	Аналитическ ийметод	0.5	-
н15	444020.72	2222879.2 0	Аналитическ ийметод	0.5	-
н16	443920.99	2222883.8 7	Аналитическ ийметод	0.5	-
н17	443916.21	2223775.7 0	Аналитическ ийметод	0.5	-
н18	443861.20	2223776.4 1	Аналитическ ийметод	0.5	-
н19	443859.91	2223866.4 4	Аналитическ ийметод	0.5	-
н20	443641.60	2223862.3 8	Аналитическ ийметод	0.5	-
н21	443605.88	2223916.8 5	Аналитическ ийметод	0.5	-
н22	443065.79	2223912.9 9	Аналитическ ийметод	0.5	-

2. Сведения о характерных точках границ объекта

Обозначение характерных точек границ	Координаты, м		Метод определения координат характерной точки	Средняя квадратическ ая погрешность положения характерной точки (Mt), м	Описание обозначения точки на местности (при наличии)
	X	Y			
1	2	3	4	5	6
н2 3	442997.94	2223988.6 6	Аналитическ ий метод	0.5	-
н2 4	442997.08	2223987.8 9	Аналитическ ий метод	0.5	-
н2 5	442997.08	2223987.6 8	Аналитическ ий метод	0.5	-
н2 6	442997.16	2223987.6 9	Аналитическ ий метод	0.5	-
н2 7	442997.18	2223986.0 5	Аналитическ ий метод	0.5	-
н2 8	443064.77	2223910.6 9	Аналитическ ий метод	0.5	-
н2 9	443604.64	2223914.5 5	Аналитическ ий метод	0.5	-
н3 0	443640.38	2223860.0 6	Аналитическ ий метод	0.5	-
н3 1	443857.65	2223864.1 0	Аналитическ ий метод	0.5	-
н3 2	443858.94	2223774.1 5	Аналитическ ий метод	0.5	-
н3 3	443913.93	2223773.4 2	Аналитическ ий метод	0.5	-
н3 4	443918.71	2222881.6 7	Аналитическ ий метод	0.5	-
н3 5	444020.14	2222876.9 2	Аналитическ ий метод	0.5	-
н3 6	444056.40	2222859.1 3	Аналитическ ий метод	0.5	-
н3 7	444122.36	2222846.7 0	Аналитическ ий метод	0.5	-
н3 8	444123.23	2222838.3 2	Аналитическ ий метод	0.5	-
н3 9	444134.61	2222815.8 4	Аналитическ ий метод	0.5	-

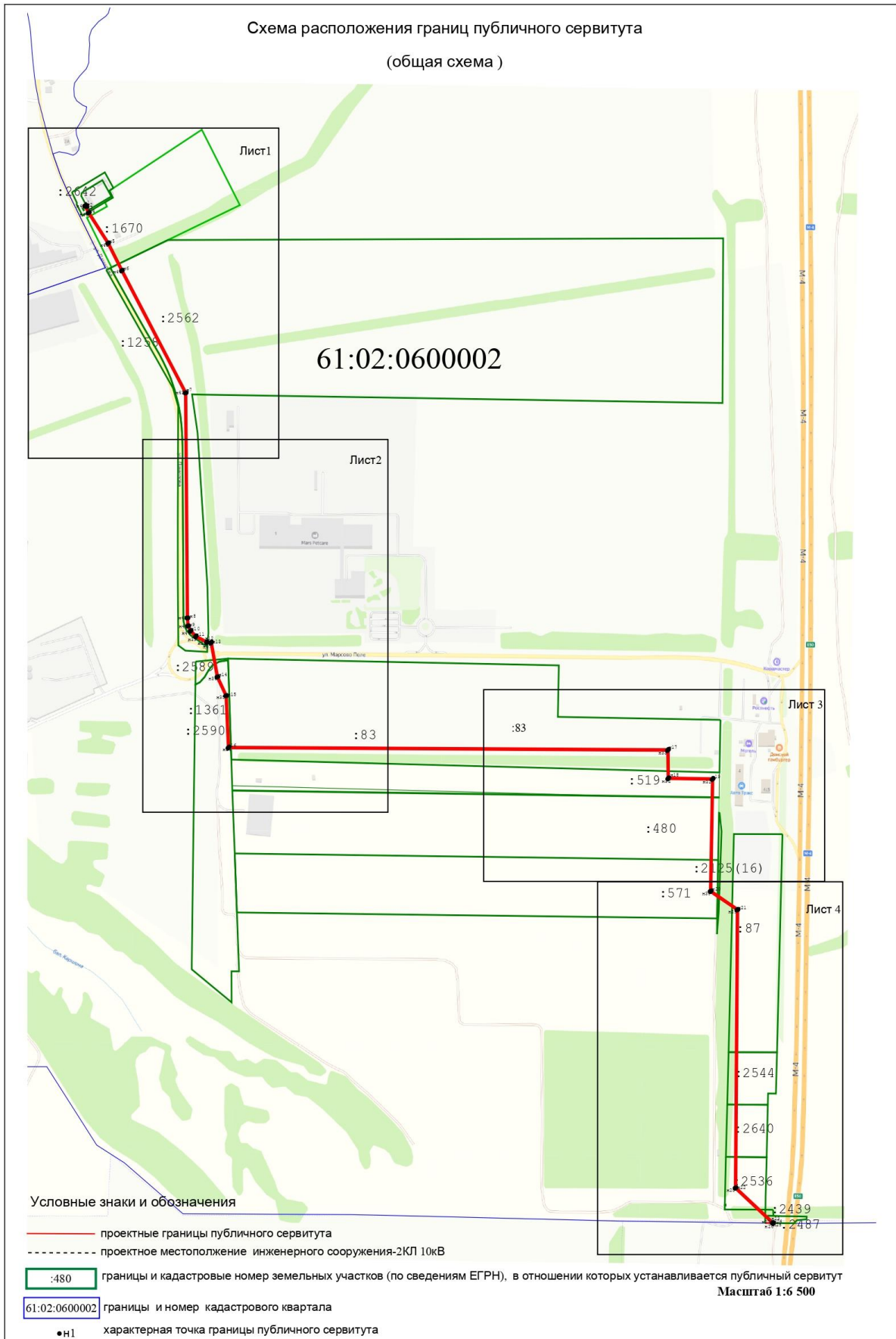
н4 0	444145.45	2222804.8 6	Аналитический метод	0.5	-
н4 1	444155.56	2222799.5 0	Аналитический метод	0.5	-
н4 2	444171.30	2222798.2 5	Аналитический метод	0.5	-
н4 3	444607.77	2222794.5 7	Аналитический метод	0.5	-
н4 4	444844.69	2222665.3 6	Аналитический метод	0.5	-
н4 5	444897.80	2222637.5 3	Аналитический метод	0.5	-
н4 6	444957.03	2222597.9 7	Аналитический метод	0.5	-
н4 7	444970.36	2222590.7 4	Аналитический метод	0.5	-

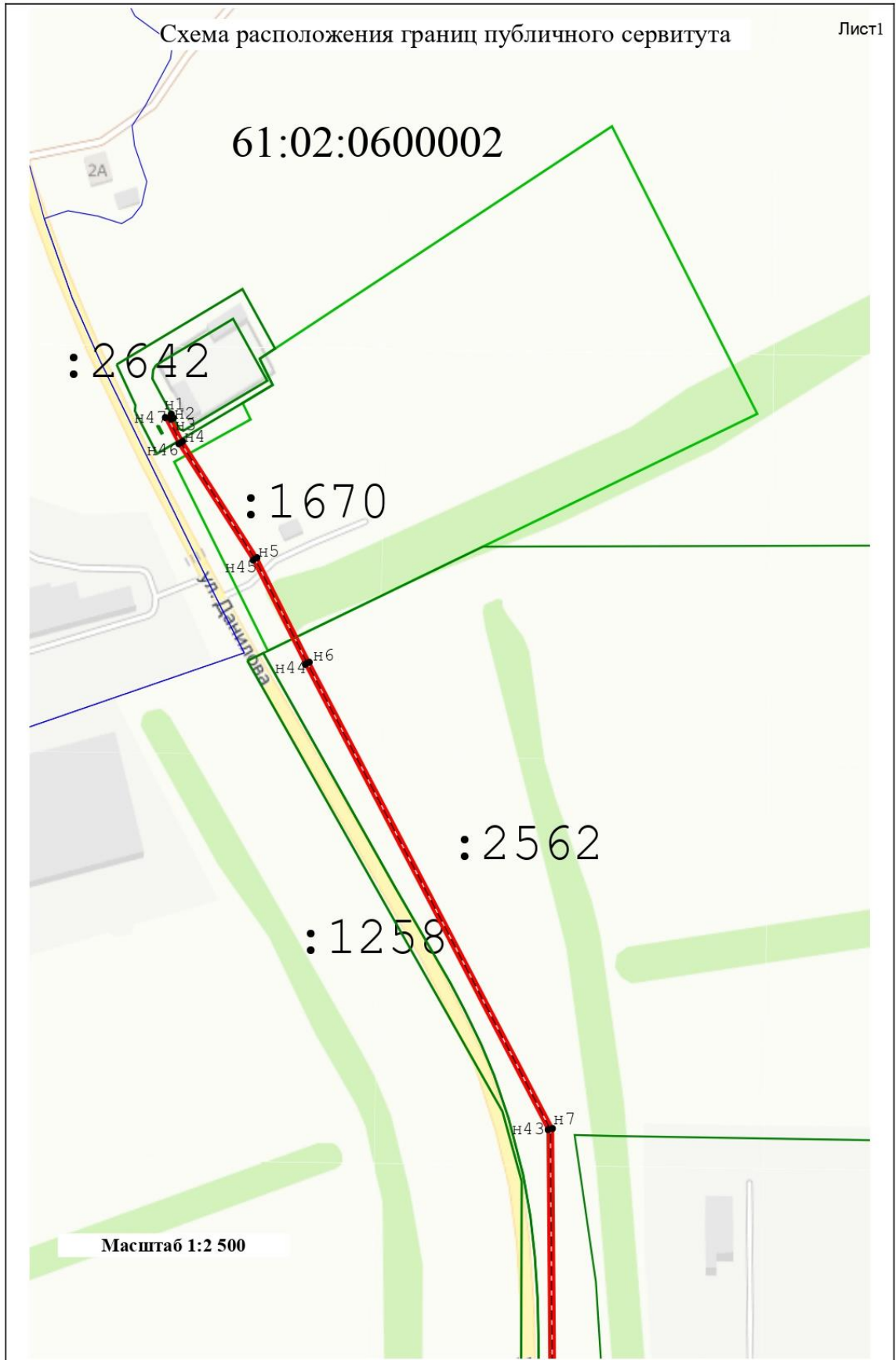
2. Сведения о характерных точках границ объекта

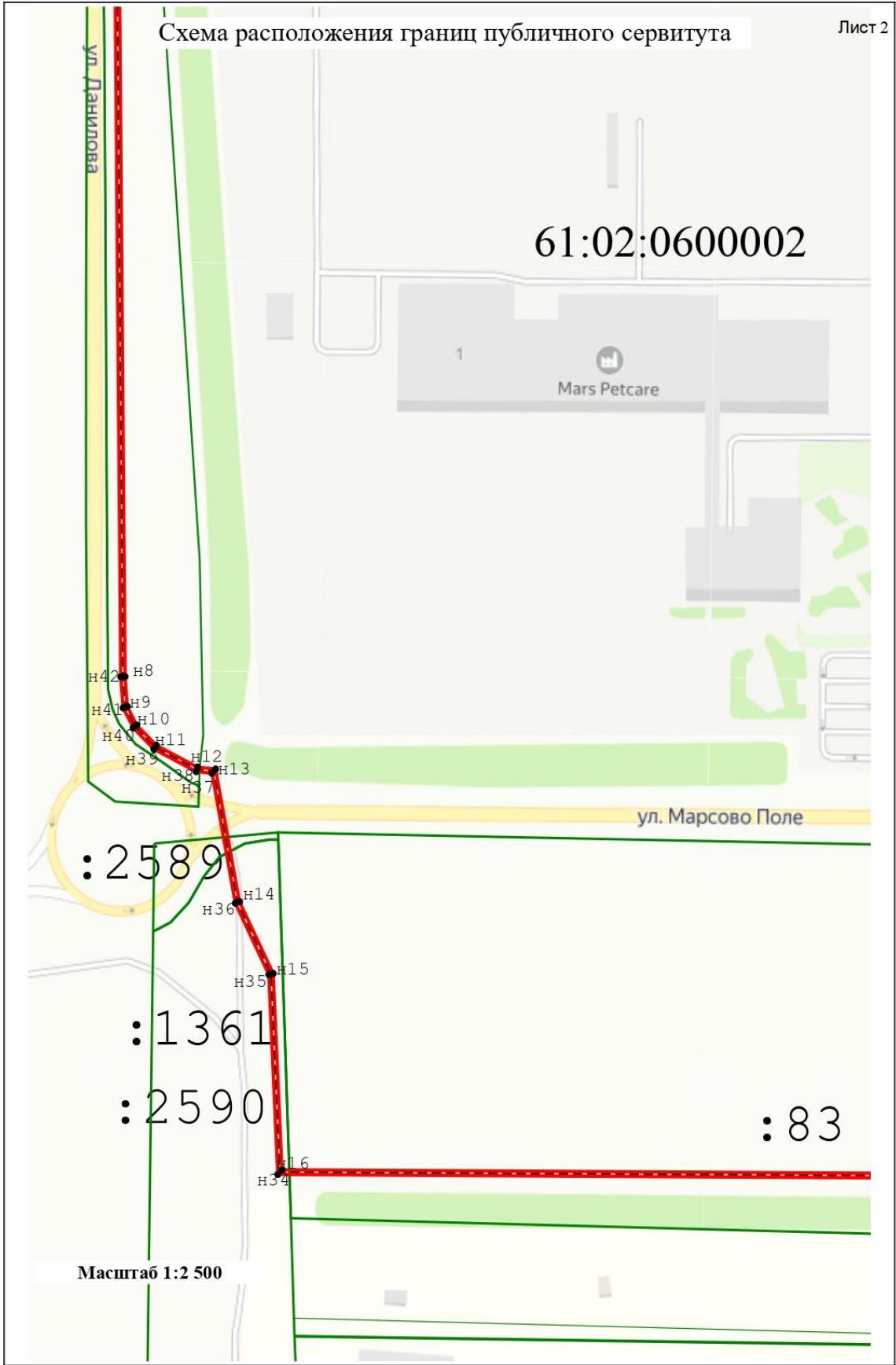
Обозначение характерных точек границ	Координаты, м		Метод определения координат характерной точки	Средняя квадратическая погрешность положения характерной точки (Mt), м	Описание обозначения точки на местности (при наличии)
	X	Y			
1	2	3	4	5	6
н1	444972.14	2222593.9 0	Аналитический метод	0.5	-

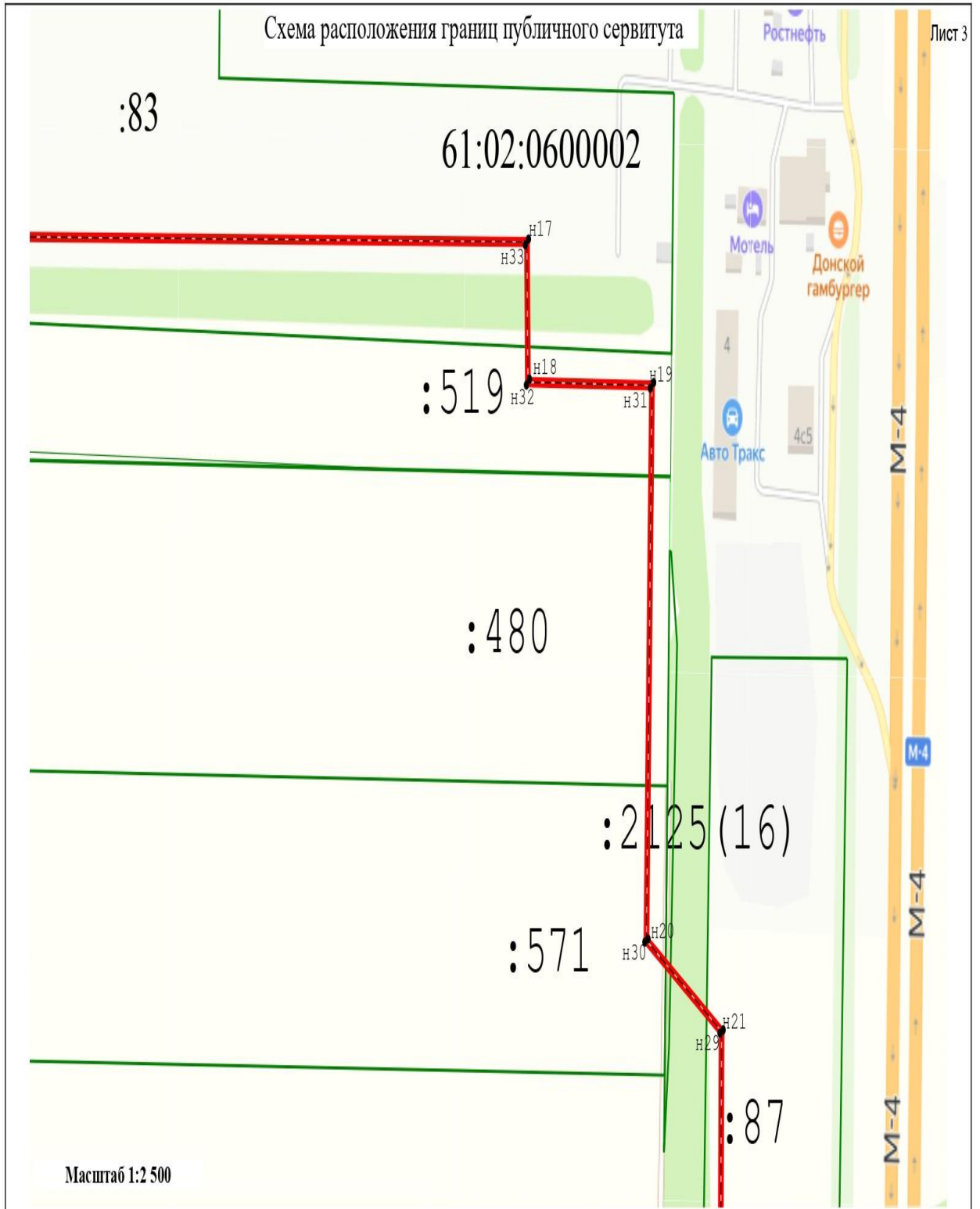
3. Сведения о характерных точках части (частей) границы объекта

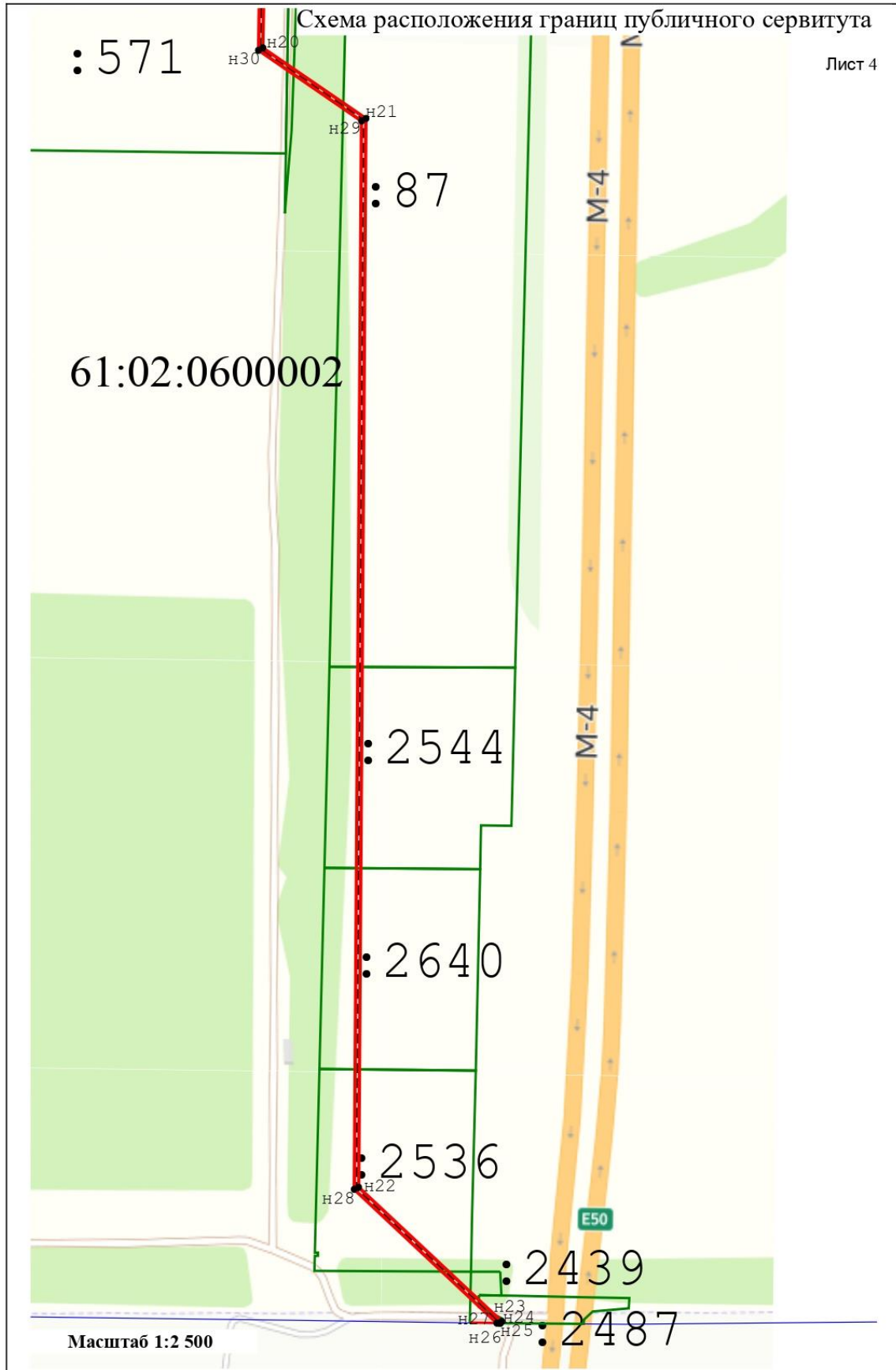
Обозначение характерных точек части границы	Координаты, м		Метод определения координат характерной точки	Средняя квадратическая погрешность положения характерной точки (Mt), м	Описание обозначения точки на местности (при наличии)
	X	Y			
1	2	3	4	5	6
-	-	-	-	-	-













АДМИНИСТРАЦИЯ АКСАЙСКОГО РАЙОНА

ПОСТАНОВЛЕНИЕ

21.06. 2022

№ 563

г. Аксай

Об установлении публичного сервитута

Рассмотрев ходатайство публичного акционерного общества «Россети Юг», прилагаемое к письму от 15.12.2021 № 63/2775, в соответствии со статьей 23, главой V.7 Земельного кодекса Российской Федерации, постановлением Правительства Российской Федерации от 24.02.2009 № 160 «О порядке установления охранных зон объектов электросетевого хозяйства и особых условий использования земельных участков, расположенных в границах таких зон», руководствуясь Решением Собрания депутатов Аксайского района от 28.12.2016 № 179 «Об определении порядка взаимодействия органов и структурных подразделений Администрации Аксайского района при предоставлении земельных участков», порядком установления публичного сервитута, утвержденным постановлением Администрации Аксайского района от 22.04.2022 № 335,

ПОСТАНОВЛЯЮ:

1. Установить публичный сервитут в соответствии с подпунктом 1 статьи 39.37 Земельного кодекса Российской Федерации в целях размещения объекта электросетевого хозяйства «КТП432-100КВТ от ВЛ-1109, КТП431-100КВТ от ВЛ-1109, КТП423-40КВТ от ВЛ-1109, КТП426-100КВТ от ВЛ-1109, КТП425-100КВТ от ВЛ-1109, КТП424-100КВТ от ВЛ-1109, КТП427-160КВТ от ВЛ-1109, Комплект оборудования ТП 10/0,4 кВ; МТП-100-10/0,4 кВ; дисп. № 451, КТП 10/0,4кВ; 25кВА; № 452 от ВЛ 10 кВ № 1109, КТП422-250КВТ от ВЛ-1109», его неотъемлемых технологических частей в отношении земель, государственная собственность на которые не разграничена, а также земельных участков, перечень которых приведен в приложении № 1 к настоящему постановлению.

2. Установить срок действия публичного сервитута – сорок девять лет в соответствии с подпунктом 1 статьи 39.45 Земельного кодекса Российской Федерации.

2.1. Установить срок, в течение которого использование земельных участков (их частей) и (или) расположенных на них объектов недвижимости в соответствии с их разрешенным использованием будет невозможно или существенно затруднено – три месяца для земельных участков, предназначенных для жилищного строительства (в том числе индивидуального жилищного строительства), ведения личного подсобного хозяйства, садоводства, огородничества; один год – в отношении иных земельных участков.

3. Утвердить границы публичного сервитута согласно приложению № 2 к настоящему постановлению.

4. Расчет платы за публичный сервитут не устанавливается в соответствии с пунктом 4 статьи 3.6 Федерального закона от 25.10.2001 № 137-ФЗ «О введении в действие Земельного кодекса Российской Федерации».

5. Службе главного архитектора Аксайского района в установленном Земельным кодексом Российской Федерации порядке в течение пяти рабочих дней со дня принятия данного постановления:

1) разместить решение об установлении публичного сервитута на официальном сайте Администрации Аксайского района и администрации соответствующего поселения Аксайского района по месту нахождения земельных участков, в отношении которых принято указанное решение, в информационно-телекоммуникационной сети «Интернет»;

2) обеспечить опубликование указанного решения в порядке, установленном для официального опубликования муниципальных правовых актов уставом муниципального образования «Грушевское сельское поселение», за счет финансовых средств заявителя;

3) направить копию решения правообладателям земельных участков, в отношении которых принято решение об установлении публичного сервитута, в соответствии с подпунктом 3 пункта 7 статьи 39.43 Земельного кодекса Российской Федерации;

4) направить копию решения об установлении публичного сервитута в орган регистрации прав;

5) направить обладателю публичного сервитута копию решения об установлении публичного сервитута, сведения о лицах, являющихся правообладателями земельных участков, сведения о лицах, подавших заявления об учете их прав (обременений прав) на земельные участки, способами связи с ними, копии документов, подтверждающих права указанных лиц на земельные участки.

6. Публичному акционерному обществу «Россети Юг» в установленном Земельным кодексом Российской Федерации порядке привести земельные участки в состояние, пригодное для их использования в соответствии с разрешенным использованием, в срок не позднее чем три месяца после завершения на земельных участках деятельности, для обеспечения которой был установлен публичный сервитут.

7. Публичный сервитут считается установленным со дня внесения сведений о нем в Единый государственный реестр недвижимости.

8. Установить, что публичное акционерное общество «Россети Юг» в соответствии с пунктом 1 статьи 39.50 Земельного кодекса Российской Федерации, вправе приступить к осуществлению публичного сервитута со дня заключения соглашения о его осуществлении, но не ранее дня внесения сведений о публичном сервитуте в Единый государственный реестр недвижимости.

9. Решение об установлении публичного сервитута может быть оспорено правообладателем земельного участка в суде до истечения 30 календарных дней со дня получения в соответствии с пунктом 8 статьи 39.47 Земельного кодекса РФ правообладателем земельного участка соглашения об осуществлении публичного сервитута.

10. Настоящее постановление опубликовать в информационном бюллетене Администрации Аксайского района «Аксайский район официальный» и разместить на официальном сайте Администрации Аксайского района в информационно-телекоммуникационной сети «Интернет».

11. Контроль за исполнением постановления возложить на заместителя главы Администрации Аксайского района по вопросам строительства, архитектуры и территориального развития Агрызкова А.А.

Первый заместитель
главы Администрации
Аксайского района

К.С. Доморовский

Постановление вносит
служба главного архитектора
Аксайского района

Приложение № 1
к постановлению
Администрации Аксайского района
от 21.06. 2022 № 563

ПЕРЕЧЕНЬ
земельных участков, в отношении которых
установлен публичный сервитут

№ п/п	Кадастровый номер земельного участка	Адрес земельного участка в соответствии со сведениями, содержащимися в Едином государственном реестре недвижимости
1	61:02:0030112:293	Ростовская обл., р-н Аксайский, ст. Грушевская, ул. Советская, 46
2	61:02:0030201:20	Ростовская область, Аксайский район, х. Обухов, ул. Садовая, 13
3	61:02:0030301:156	Ростовская обл., р-н Аксайский, х. Веселый, ул. Мира, 21а
4	61:02:0030301:204	Ростовская обл., р-н Аксайский, х. Веселый
5	61:02:0030301:569	Ростовская область, р-н Аксайский, х. Веселый, ул. Алроса, 11
6	61:02:0600002:229	Ростовская обл., р-н Аксайский, ст-ца Грушевская
7	61:02:0600002:2620	Ростовская область, Аксайский район, в границах земель АКХ им. Ленина
8	61:02:0600002:609	Ростовская обл., р-н Аксайский, КСП им. Ленина
9	61:02:0030112:255	Ростовская обл., р-н Аксайский, ст-ца Грушевская, ул. Чапаева, 36а
10	61:02:0030201:22	Ростовская обл., р-н Аксайский, х. Обухов, ул. Садовая, 11
11	61:02:0030112:730	Ростовская обл., р-н Аксайский, ст. Грушевская, пер. Луговой, земельный участок 2

Приложение № 2
к постановлению
Администрации Аксайского района
от 21.06. 2022 № 563

ОПИСАНИЕ МЕСТОПОЛОЖЕНИЯ ГРАНИЦ

Публичный сервитут КТП432-100КВТ от ВЛ-1109, КТП431-100КВТ от ВЛ-1109, КТП423-40КВТ от ВЛ-1109, КТП426-100КВТ от ВЛ-1109, КТП425-100КВТ от ВЛ-1109, КТП424-100КВТ от ВЛ-1109, КТП427-160КВТ от ВЛ-1109, Комплект оборудования ТП 10/0,4 кВ; МТП-100-10/0,4 кВ; дисп. № 451, КТП 10/0,4кВ; 25кВА; № 452 от ВЛ 10 кВ № 1109, КТП422-250КВТ от ВЛ-1109

(наименование объекта, местоположение границ которого описано (далее - объект))

Раздел 1

Сведения об объекте

№ п/п	Характеристики объекта	Описание характеристик
1	2	3
1.	Местоположение объекта	КТП432-100КВТ от ВЛ-1109, КТП431-100КВТ от ВЛ-1109, КТП 10/0,4кВ; 25кВА; № 452 от ВЛ 10 кВ № 1109, КТП422-250КВТ от ВЛ-1109, Ростовская область, район Аксайский, станция Грушевская; КТП423-40КВТ от ВЛ-1109, КТП427-160КВТ от ВЛ-1109, Ростовская область, район Аксайский; КТП426-100КВТ от ВЛ-1109, КТП425-100КВТ от ВЛ-1109, Комплект оборудования ТП 10/0,4 кВ; МТП-100-10/0,4 кВ; дисп. № 451, Ростовская область, район Аксайский, хутор Веселый; КТП424-100КВТ от ВЛ-1109, Ростовская область, район Аксайский, хутор Обухов.
2.	Площадь объекта +/- величина погрешности определения площади (Р +/- Дельта Р)	4689 +/- 24 м ²
3.	Иные характеристики объекта	Публичный сервитут. В целях размещения объекта электросетевого хозяйства, его неотъемлемых технологических частей - КТП432-100КВТ от ВЛ-1109, КТП431-100КВТ от ВЛ-1109, КТП423-40КВТ от ВЛ-1109, КТП426-100КВТ от ВЛ-1109, КТП425-100КВТ от ВЛ-1109, КТП424-100КВТ от ВЛ-1109, КТП427-160КВТ от ВЛ-1109, Комплект оборудования ТП 10/0,4 кВ; МТП-100-10/0,4 кВ; дисп. № 451, КТП 10/0,4кВ; 25кВА; № 452 от ВЛ 10 кВ № 1109, КТП422-250КВТ от ВЛ-1109. Срок публичного сервитута 49 лет. Владелец публичного сервитута публичное акционерное общество «Россети Юг» ИНН 6164266561, ОГРН1076164009096, почтовый адрес: 344002, г.Ростов-на-Дону, ул.Большая Садовая, д.49, адрес электронной почты office@rosseti-yug.ru

Раздел 2

Сведения о местоположении границ объекта

1. Система координат МСК-61, зона 2

2. Сведения о характерных точках границ объекта

Обозначение характерных точек границ	Координаты, м		Метод определения координат характерной точки	Средняя квадратическая погрешность положения характерной точки (Mf), м	Описание обозначения точки на местности (при наличии)
	X	Y			
1	2	3	4	5	6
1	445009.30	2227858.60	Метод спутниковых геодезических измерений	0.1	-
2	444996.34	2227841.42	Метод спутниковых геодезических измерений	0.1	-
3	445013.74	2227828.30	Метод спутниковых геодезических измерений	0.1	-
4	445026.70	2227845.48	Метод спутниковых геодезических измерений	0.1	-
1	445009.30	2227858.60	Метод спутниковых геодезических измерений	0.1	-
5	445095.70	2227383.60	Метод спутниковых геодезических измерений	0.1	-
6	445073.62	2227381.54	Метод спутниковых геодезических измерений	0.1	-
7	445071.57	2227403.53	Метод спутниковых геодезических измерений	0.1	-
8	445093.65	2227405.59	Метод спутниковых геодезических измерений	0.1	-
5	445095.70	2227383.60	Метод спутниковых геодезических измерений	0.1	-
9	445256.26	2227764.85	Метод спутниковых геодезических измерений	0.1	-

2. Сведения о характерных точках границ объекта					
Обозначение характерных точек границ	Координаты, м		Метод определения координат характерной точки	Средняя квадратическая погрешность положения характерной точки (Mt), м	Описание обозначения точки на местности (при наличии)
	X	Y			
1	2	3	4	5	6
10	445236.39	2227757.65	Метод спутниковых геодезических измерений (определений)	0.1	-
11	445229.07	2227777.82	Метод спутниковых геодезических измерений (определений)	0.1	-
12	445248.95	2227785.02	Метод спутниковых геодезических измерений (определений)	0.1	-
9	445256.26	2227764.85	Метод спутниковых геодезических измерений (определений)	0.1	-
13	445626.36	2227261.94	Метод спутниковых геодезических измерений (определений)	0.1	-
14	445608.05	2227250.93	Метод спутниковых геодезических измерений (определений)	0.1	-
15	445596.90	2227269.46	Метод спутниковых геодезических измерений (определений)	0.1	-
16	445615.21	2227280.48	Метод спутниковых геодезических измерений (определений)	0.1	-
13	445626.36	2227261.94	Метод спутниковых геодезических измерений (определений)	0.1	-
17	446927.68	2227007.97	Метод спутниковых геодезических измерений (определений)	0.1	-
18	446921.69	2226987.64	Метод спутниковых геодезических измерений (определений)	0.1	-
19	446901.21	2226993.67	Метод спутниковых геодезических измерений (определений)	0.1	-
20	446907.19	2227014.01	Метод спутниковых геодезических измерений (определений)	0.1	-

2. Сведения о характерных точках границ объекта					
Обозначение характерных точек границ	Координаты, м		Метод определения координат характерной точки	Средняя квадратическая погрешность положения характерной точки (Mf), м	Описание обозначения точки на местности (при наличии)
	X	Y			
1	2	3	4	5	6
17	446927.68	2227007.97	Метод спутниковых геодезических измерений (определений)	0.1	-
21	447180.09	2225433.74	Метод спутниковых геодезических измерений (определений)	0.1	-
22	447158.51	2225432.60	Метод спутниковых геодезических измерений (определений)	0.1	-
23	447157.38	2225454.02	Метод спутниковых геодезических измерений (определений)	0.1	-
24	447178.97	2225455.16	Метод спутниковых геодезических измерений (определений)	0.1	-
21	447180.09	2225433.74	Метод спутниковых геодезических измерений (определений)	0.1	-
25	447449.90	2225138.94	Метод спутниковых геодезических измерений (определений)	0.1	-
26	447429.14	2225132.05	Метод спутниковых геодезических измерений (определений)	0.1	-
27	447422.24	2225152.84	Метод спутниковых геодезических измерений (определений)	0.1	-
28	447443.00	2225159.73	Метод спутниковых геодезических измерений (определений)	0.1	-
25	447449.90	2225138.94	Метод спутниковых геодезических измерений (определений)	0.1	-
29	447967.98	2225805.08	Метод спутниковых геодезических измерений (определений)	0.1	-
30	447952.73	2225790.24	Метод спутниковых геодезических измерений (определений)	0.1	-

2. Сведения о характерных точках границ объекта					
Обозначение характерных точек границ	Координаты, м		Метод определения координат характерной точки	Средняя квадратическая погрешность положения характерной точки (Mf), м	Описание обозначения точки на местности (при наличии)
	X	Y			
1	2	3	4	5	6
31	447937.56	2225805.84	Метод спутниковых геодезических измерений (определений)	0.1	-
32	447952.81	2225820.68	Метод спутниковых геодезических измерений (определений)	0.1	-
29	447967.98	2225805.08	Метод спутниковых геодезических измерений (определений)	0.1	-
33	449494.05	2227134.31	Метод спутниковых геодезических измерений (определений)	0.1	-
34	449481.27	2227115.98	Метод спутниковых геодезических измерений (определений)	0.1	-
35	449463.78	2227128.18	Метод спутниковых геодезических измерений (определений)	0.1	-
36	449476.57	2227146.51	Метод спутниковых геодезических измерений (определений)	0.1	-
33	449494.05	2227134.31	Метод спутниковых геодезических измерений (определений)	0.1	-
37	450181.87	2224654.00	Метод спутниковых геодезических измерений (определений)	0.1	-
38	450166.26	2224638.63	Метод спутниковых геодезических измерений (определений)	0.1	-
39	450150.89	2224654.24	Метод спутниковых геодезических измерений (определений)	0.1	-
40	450166.50	2224669.61	Метод спутниковых геодезических измерений (определений)	0.1	-
37	450181.87	2224654.00	Метод спутниковых геодезических измерений (определений)	0.1	-

Схема расположения границ публичного сервитута



Масштаб 1:30000

Условные обозначения

- - Характерная точка границы, сведения о которой позволяют однозначно определить ее положение на местности
- 1 - Обозначение новой характерной точки
- :2 - Кадастровый номер объекта недвижимости
- (red line) - Граница публичного сервитута
- (black line) - Существующая часть границы, имеющиеся в ЕГРН сведения о которой достаточны для определения ее местоположения
- (cyan line) - Граница объекта капитального строительства
- (light blue line) - Граница объекта незавершенного строительства
- (dashed orange line) - Граница зоны с особыми условиями
- (blue line) - Граница кадастрового квартала
- 61:02:0030112 - Номер кадастрового квартала

Схема расположения границ публичного сервитута

Выносной лист 2



Масштаб 1:3000

Условные обозначения

- - Характерная точка границы, сведения о которой позволяют однозначно определить ее положение на местности
- 1 - Обозначение новой характерной точки
- :2 - Cadaстровый номер объекта недвижимости
- (red line) - Граница публичного сервитута
- (black line) - Существующая часть границы, имеющиеся в ЕГРН сведения о которой достаточны для определения ее местоположения
- (cyan line) - Граница объекта капитального строительства
- (light blue line) - Граница объекта незавершенного строительства
- - - (orange dashed line) - Граница зоны с особыми условиями
- (blue line) - Граница кадастрового квартала
- 61:02:0600002 - Номер кадастрового квартала

Схема расположения границ публичного сервитута

Выносной лист 4



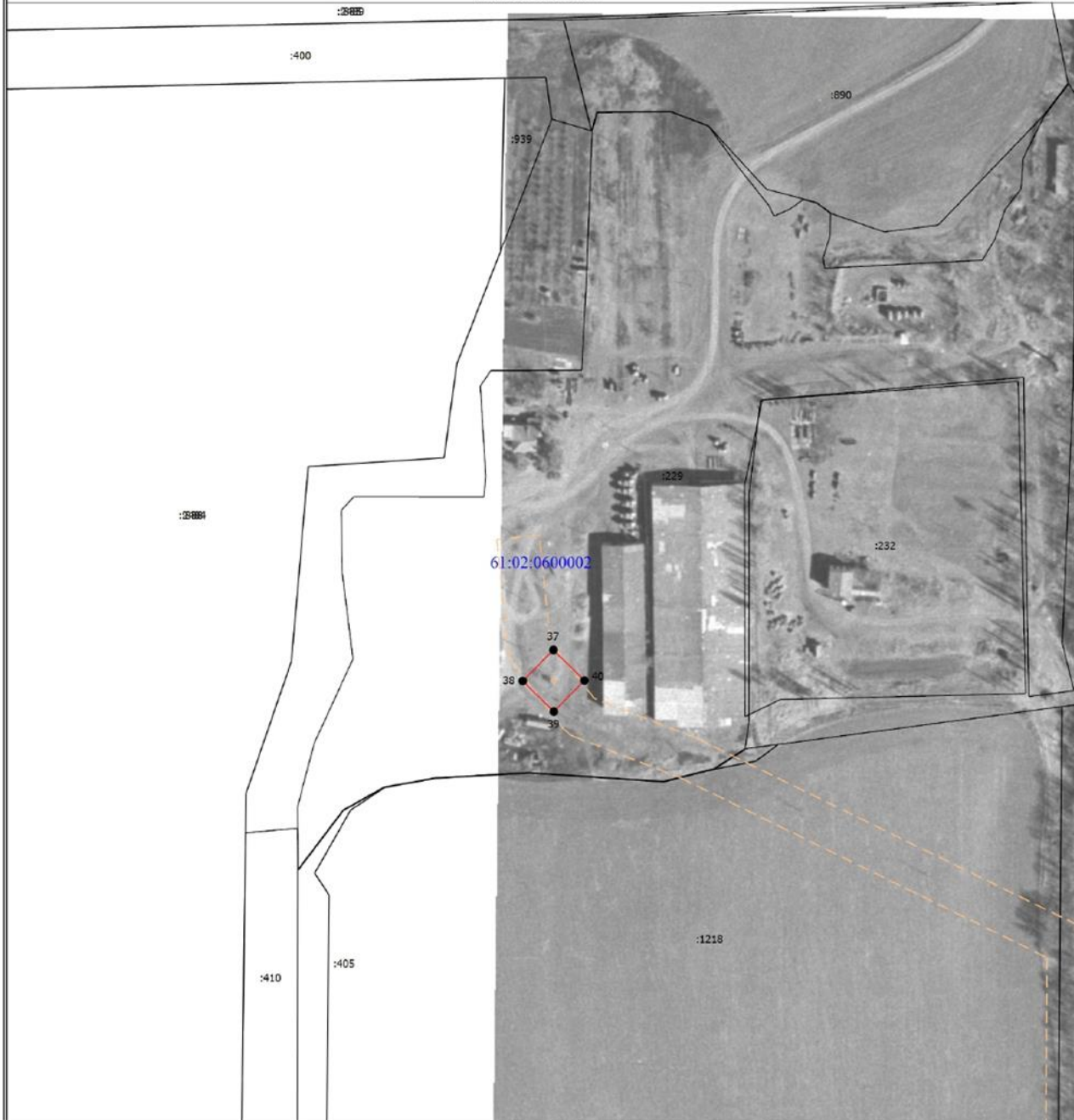
Масштаб 1:3000

Условные обозначения

- - Характерная точка границы, сведения о которой позволяют однозначно определить ее положение на местности
- 1 - Обозначение новой характерной точки
- :2 - Cadaстровый номер объекта недвижимости
- (red) - Граница публичного сервитута
- (grey) - Существующая часть границы, имеющаяся в ЕГРН сведения о которой достаточны для определения ее местоположения
- (cyan) - Граница объекта капитального строительства
- (light blue) - Граница объекта незавершенного строительства
- (dashed orange) - Граница зоны с особыми условиями
- (blue) - Граница кадастрового квартала
- 61:02:0030201 - Номер кадастрового квартала

Схема расположения границ публичного сервитута

Выносной лист 5



Масштаб 1:3000

Условные обозначения

- - Характерная точка границы, сведения о которой позволяют однозначно определить ее положение на местности
- 1 - Обозначение новой характерной точки
- :2 - Кадастровый номер объекта недвижимости
- (red line) - Граница публичного сервитута
- (black line) - Существующая часть границы, имеющиеся в ЕГРН сведения о которой достаточны для определения ее местоположения
- (cyan line) - Граница объекта капитального строительства
- (blue line) - Граница объекта незавершенного строительства
- (dashed orange line) - Граница зоны с особыми условиями
- (blue line) - Граница кадастрового квартала
- 61:02:0600002 - Номер кадастрового квартала

Управляющий делами

И.Н. Пономарева

БЕЗОПАСНОСТЬ НА ВОДЕ

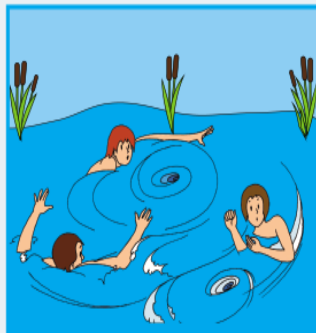
Простые правила:



ФЕДЕРАЛЬНАЯ
ЦЕЛЕВАЯ
ПРОГРАММА
voda.org.ru



Купайтесь только в разрешенных местах, на благоустроенных пляжах.



Не боритесь с сильным течением! Используйте его, чтобы приблизиться к берегу.



Не прыгайте в незнакомых местах!



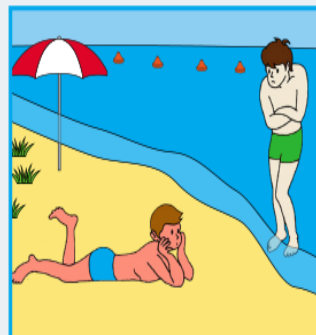
Не подплывайте к проходящим судам и не забирайтесь на предупредительные знаки!



Не купайтесь в штормовую погоду, берегитесь волн!



Не заплывайте далеко от берега на надувных матрасах и автомобильных камерах!



Не переохлаждайтесь и не перегревайтесь. Не купайтесь, если температура воды ниже 18°C.



Не используйте для плавания самодельные устройства! Они могут перевернуться.

Влияние отходов на окружающую среду.



Сжигать мусор недопустимо, тем самым мы создаём угрозу для своей жизни и жизни других людей. Этот запрет должен быть абсолютным!
Свалки опасны для здоровья людей, загрязняют окружающую среду.

Виды отходов и сроки разложения.

- Пищевые отходы - от 10 дней до 1 месяца
- Газетная бумага - от 1 месяца до 1 сезона
- Жестяная банка - до 90 лет
- Электрические батарейки - до 100 лет
- Резиновые покрышки - более 100 лет
- Пластиковые бутылки - более 100 лет
- Алюминиевые банки - 500 лет
- Стекло - более 1000 лет



ВНИМАНИЕ !

Амброзия полыннолистная – опасный карантинный сорняк



Амброзия полыннолистная (*Ambrosia artemisiifolia* L.) – карантинный сорняк, включен в Перечень карантинных объектов (вредителей, возбудителей болезней растений и сорных растений (сорняков)) как вид, ограниченно распространенный на территории Российской Федерации.

Очаги Амброзии полыннолистной имеются на территории трех районов Калужской области: в Дзержинском, Ферзиковском и Юхновском. Карантинный сорняк завезен в охотничьи хозяйства области с фуражным зерном для подкормки диких животных.

Возможные пути распространения:

1. с помощью плодов-семянков;
2. с семенным материалом;
3. с переработанной растительной продукцией;
4. с почвой, грунтами;
5. с сеном, соломой;
6. с удобрениями растительного происхождения;
7. с шерстью и шкурами животных;
8. с зерновыми смесями для домашних животных и птиц;
9. естественными путями – ветром, водой, птицами, на колесах машин и других транспортных средств, на обуви людей.



Проведение обследований на выявление очага (очагов) амброзии полыннолистной

1. Ежегодному обследованию подлежат территории предприятий, перерабатывающих подкарантинную продукцию, засоренную семянками амброзии полыннолистной.
2. Ежегодному контрольному обследованию подлежат площади, на которых ликвидированы очаги амброзии полыннолистной, с целью проверки эффективности проведенных ликвидационных мероприятий.
3. Не реже одного раза в два года проводят контрольное обследование территорий распространения амброзии полыннолистной (где засоренные площади выявлены и учтены) для уточнения изменений размеров засоренных площадей.
4. Не реже одного раза в два года обследованию подлежат сельскохозяйственные культуры и насаждения, посев и посадка которых проведены импортным материалом.

ВНИМАНИЕ !

Повилика - опасный карантинный сорняк



Повилики (*Cuscuta* spp.) – это растения-паразиты, живущие за счет растений-хозяев, включены в Перечень карантинных объектов (вредителей, возбудителей болезней растений и сорных растений (сорняков)) как вид, ограниченно распространенный на территории Российской Федерации. Повилики значительно снижают урожайность сельскохозяйственных культур, ухудшают качество продукции и кормов, засоряют семенной материал, ядовита, способствует распространению вирусов с семенами или частями стеблей.

На территории Калужской области в Юхновском районе зарегистрированы очаги повилики полевой (*Cuscuta campestris* Juncker), а в 3-х районах: в Износковском, Жуковском и Мещовском - повилика тимьяновая (*Cuscuta epithymum* Murr.)

Поражаемые культуры:

Клевер, люцерна, вика, соя, рапс, лен-кудряш, донник, чечевица, картофель, свекла, морковь, петрушка, лук, арбуз, горох, тыква, огурцы, табак, томат, эспарцет, кенаф, цветочные культуры и др. Кроме культурных растений растениями-хозяевами могут служить многочисленные виды дикорастущей и сорной растительности – всего более 200 видов.

Возможные пути распространения с помощью семян, плодов и стеблей:

1. с семенным материалом;
2. с переработанной растительной продукцией;
3. с почвой, грунтами;
4. с сеном, соломой, зеленым кормом;
5. с удобрениями растительного происхождения;
6. с шерстью и шкурами животных;
7. с зерновыми смесями для домашних животных и птиц;
8. естественными путями – ветром, птицами, тальми, паводковыми и поливными водами, орудиями труда, транспортными средствами.

Проведение обследований на выявление очага (очагов) повилики полевой (тимьяновой)

1. Ежегодному обследованию подлежат территории предприятий, перерабатывающих подкарантинную продукцию.
2. Ежегодному обследованию подлежат все сельскохозяйственные культуры и насаждения, посев и посадка которых проведены семенами и посадочным материалом, завезенными из районов распространения повилики.
3. Ежегодному обследованию подлежат семеноводческие хозяйства, питомники, научно-исследовательские учреждения, ботанические сады, семенные участки хозяйств всех форм собственности и учреждения, занимающиеся выращиванием семенного и посадочного материала для вывоза за пределы области и на экспорт.
4. Не реже одного раза в два года обследованию подлежат сельскохозяйственные культуры и насаждения, посев и посадка которых проведены импортным материалом.

МЕРЫ ПОЖАРНОЙ БЕЗОПАСНОСТИ

В ЧАСТНОМ СЕКТОРЕ И НА САДОВЫХ УЧАСТКАХ



ЗАПРЕЩЕНО:

! ЕСЛИ ВВЕДЕН ОСОБЫЙ ПРОТИВОПОЖАРНЫЙ РЕЖИМ

- На участке разводить костры, сжигать мусор, тару, отходы. При необходимости, сжигать только в контейнерах (железных бочках).

НЕЛЬЗЯ:

- Выжигать сухую траву, складировать на участках отходы и мусор.
- Бросать не потушенные спички, окурки.
- Оставлять во дворах баллоны с газом, а также емкости с легковоспламеняющимися горючими жидкостями.
- Загромождать проезды улиц, ведущих к частным домам и садовым участкам, так как это препятствует проезду пожарных автомобилей.

НЕОБХОДИМО:

- Обустроить противопожарные разрывы путем выкоса травы и вспашки земли между постройками, дачными участками и вокруг садоводческого товарищества.
- Напоминать детям об опасности игр со спичками и о последствиях, к которым может привести такая игра.



Телефоны пожарных и спасателей: ☎ **01** 📱 **101**

Учредитель:
Администрация Грушевского
сельского поселения
Аксайского района
Редактор: Онищенко Н.Л.

Ответственный за выпуск:
Коновальцева И.Г.

Адрес: ул. Советская, д. 265 а,
ст. Грушевская, Аксайский район,
Ростовская область
телефон: 8 (863 50) 356-46

Тираж: 20
экземпляров