

# ВЕДОМОСТИ

№ 20 (315)  
12 июля 2022 г.

## ГРУШЕВСКОГО СЕЛЬСКОГО ПОСЕЛЕНИЯ



Администрация Грушевского сельского поселения

### ПОСТАНОВЛЕНИЕ

05.07. 2022

№ 301

ст.Грушевская

Об увеличении (индексации) должностных окладов, ставок заработной платы работников муниципальных учреждений Грушевского сельского поселения, технического и обслуживающего персонала администрации Грушевского сельского поселения

В соответствии с решением Собрания депутатов Грушевского сельского поселения от 14.10.2011 № 141 «Об утверждении Положения об оплате труда работников, осуществляющих техническое обеспечение деятельности Администрации Грушевского сельского поселения, и обслуживающего персонала» и постановлением Администрации Грушевского сельского поселения от 18.10.2016 № 298 «О системе оплаты труда работников муниципальных бюджетных, автономных и казенных учреждений Грушевского сельского поселения», -

#### ПОСТАНОВЛЯЮ:

1. Увеличить (индексировать) с 1 октября 2022 года в 1,04 раза размеры должностных окладов руководителей, специалистов и служащих, ставок заработной платы по профессиям рабочих муниципальных учреждений Грушевского сельского поселения, должностных окладов технического персонала и ставок заработной платы обслуживающего персонала Администрации Грушевского сельского поселения.
2. Отделу экономики и финансов производить финансирование расходов в пределах средств, предусмотренных на эти цели в бюджете Грушевского сельского поселения Аксайского района на 2022 год.
3. Настоящее постановление вступает в силу со дня его официального опубликования.

4. Контроль за выполнением постановления возложить на начальника отдела экономики и финансов Бутенкову С.И.

Глава Администрации  
Грушевского сельского  
поселения

Н.Л. Онищенко

Проект вносит  
Начальник отдела экономики и финансов  
Бутенкова С.И.



Администрация Грушевского сельского поселения

## ПОСТАНОВЛЕНИЕ

05.07. 2022

№ 302

ст.Грушевская

Об утверждении отчета об исполнении бюджета  
Грушевского сельского поселения Аксайского  
района за 1 полугодие 2022 года

В соответствии со статьей 20 пункт 2 Устава муниципального образования «Грушевское сельское поселение» и в целях контроля за расходованием бюджетных средств Грушевского сельского поселения, -

### ПОСТАНОВЛЯЮ:

1. Утвердить отчет об исполнении бюджета Грушевского сельского поселения Аксайского района за 1 полугодие 2022 года по доходам в сумме 18 483,2 тыс. рублей, по расходам в сумме 17 875,4 тыс. рублей с превышением доходов над расходами бюджета в сумме 607,8 тыс. рублей согласно приложению.

2. Опубликовать настоящее постановление в информационном бюллетене Грушевского сельского поселения «Ведомости Грушевского сельского поселения».

3. Контроль за исполнением настоящего постановления возложить на начальника отдела экономики и финансов С.И. Бутенкову.

Глава Администрации  
Грушевского сельского  
поселения

Н.Л. Онищенко

Постановление вносит  
начальник отдела экономики и финансов  
С.И. Бутенкова

Приложение  
к постановлению Администрации Грушевского  
сельского поселения  
от 05.07.2022 № 302

### СВЕДЕНИЯ

о ходе исполнения бюджета Грушевского сельского поселения  
Аксайского района за 1 полугодие 2022 года

Исполнение бюджета Грушевского сельского поселения Аксайского района за 1 полугодие 2022 года составило по доходам в сумме 18 483,2 тыс. рублей, или 46,1 процент к годовому плану и по расходам в сумме 17 875,4 тыс. рублей, или 42,8 процента к плану года. Профицит по итогам 1 полугодие 2022 года составил 607,8 тыс. рублей.

Информация об исполнении бюджета Грушевского сельского поселения Аксайского района за 1 полугодие 2022 года прилагается.

Налоговые и неналоговые доходы бюджета Грушевского сельского поселения Аксайского района исполнены в сумме 15 892,9 тыс. рублей или 45,6 процентов к годовым плановым назначениям. Наибольший удельный вес в их структуре занимает налог на доходы физических лиц – 7 588,0 тыс. рублей или 47,7 процентов.

Объем безвозмездных поступлений в бюджет Грушевского сельского поселения Аксайского района за 1 полугодие 2022 года составил 2 590,3 тыс. рублей.

Основными доходными источниками бюджета поселения являются собственные налоговые и неналоговые доходы, их объем составил 86,0 процентов всех поступлений.

На финансирование отраслей социальной сферы, включая расходы на финансовое обеспечение муниципального задания подведомственному учреждению, за 1 полугодие 2022 года направлено 6 797,8 тыс. рублей, что составляет 38,0 процентов.

На дорожное, жилищно-коммунальное хозяйство направлено 5 299,3 тыс. рублей, что составляет 29,6 процентов.

На реализацию муниципальных программ за 1 полугодие 2022 года направлено 12 968,8 тыс. рублей, что составляет 72,6 процентов всех расходов местного бюджета.

Просроченная задолженность по долговым обязательствам бюджета Грушевского сельского поселения отсутствует.

Просроченная кредиторская задолженность бюджета Грушевского сельского поселения Аксайского района за 1 полугодие 2022 года отсутствует.

**Информация  
об исполнении бюджета Грушевского сельского поселения  
Аксайского района за 1 полугодие 2022 года**

тыс. рублей)

Наименование показателей	Утвержденные бюджетные назначения	Исполнение
1	2	3
<b>НАЛОГОВЫЕ И НЕНАЛОГОВЫЕ ДОХОДЫ</b>	34 873,0	15 892,9
<b>НАЛОГИ НА ПРИБЫЛЬ, ДОХОДЫ</b>	16 199,4	7 588,0
Налог на доходы физических лиц	16 199,4	7 588,0
<b>НАЛОГИ НА СОВОКУПНЫЙ ДОХОД</b>	805,8	1 152,8
Единый сельскохозяйственный налог	805,8	1 152,8
<b>НАЛОГИ НА ИМУЩЕСТВО</b>	17 493,8	6 984,8
Налог на имущество физических лиц	1 167,0	46,0
Земельный налог	16 326,8	6 938,8
<b>ГОСУДАРСТВЕННАЯ ПОШЛИНА</b>	6,4	4,4
Государственная пошлина за совершение нотариальных действий (за исключением действий, совершаемых консульскими учреждениями Российской Федерации)	6,4	4,4
<b>ДОХОДЫ ОТ ИСПОЛЬЗОВАНИЯ ИМУЩЕСТВА, НАХОДЯЩЕГОСЯ В ГОСУДАРСТВЕННОЙ И МУНИЦИПАЛЬНОЙ СОБСТВЕННОСТИ</b>	358,3	161,1
Доходы, получаемые в виде арендной либо иной платы за передачу в возмездное пользование государственного и муниципального имущества (за исключением имущества бюджетных и автономных учреждений, а также имущества государственных и муниципальных унитарных предприятий, в том числе казенных)	358,3	161,1
<b>ДОХОДЫ ОТ ОКАЗАНИЯ ПЛАТНЫХ УСЛУГ И КОМПЕНСАЦИИ ЗАТРАТ ГОСУДАРСТВА</b>	0,0	1,8
Доходы от компенсации затрат государства	0,0	1,8
<b>ШТРАФЫ, САНКЦИИ, ВОЗМЕЩЕНИЕ УЩЕРБА</b>	9,3	0,0
Денежные взыскания (штрафы), установленные законами субъектов Российской Федерации за несоблюдение муниципальных правовых актов	9,3	0,0
<b>БЕЗВОЗМЕЗДНЫЕ ПОСТУПЛЕНИЯ</b>	5 194,2	2 590,3
Безвозмездные поступления от других бюджетов бюджетной системы Российской Федерации	5 194,2	2 590,3
Дотации бюджетам бюджетной системы Российской Федерации	1 565,7	782,8
Субсидии бюджетам бюджетной системы Российской Федерации (межбюджетные субсидии)	120,5	120,5

1	2	3
Субвенции бюджетам бюджетной системы Российской Федерации	241,9	120,2
Иные межбюджетные трансферты	3 266,1	1 566,9
<b>ИТОГО ДОХОДОВ</b>	<b>40 067,2</b>	<b>18 483,2</b>

**РАСХОДЫ**

<b>ОБЩЕГОСУДАРСТВЕННЫЕ ВОПРОСЫ</b>	<b>14 745,8</b>	<b>5 382,8</b>
Функционирование Правительства Российской Федерации, высших исполнительных органов государственной власти субъектов Российской Федерации, местных администраций	12 542,8	4 714,1
Обеспечение деятельности финансовых, налоговых и таможенных органов и органов финансового (финансово-бюджетного) надзора	81,5	40,8
Резервные фонды	1 046,2	0,0
Другие общегосударственные вопросы	1 075,3	627,9
<b>НАЦИОНАЛЬНАЯ ОБОРОНА</b>	<b>241,7</b>	<b>120,0</b>
Мобилизационная и вневойсковая подготовка	241,7	120,0
<b>НАЦИОНАЛЬНАЯ БЕЗОПАСНОСТЬ И ПРАВООХРАНИТЕЛЬНАЯ ДЕЯТЕЛЬНОСТЬ</b>	<b>100,0</b>	<b>5,1</b>
Защита населения и территории от чрезвычайных ситуаций природного и техногенного характера, гражданская оборона	100,0	5,1
<b>НАЦИОНАЛЬНАЯ ЭКОНОМИКА</b>	<b>6 772,2</b>	<b>2 151,4</b>
Дорожное хозяйство (дорожные фонды)	6 722,2	2 130,6
Другие вопросы в области национальной экономики	50,0	20,8
<b>ЖИЛИЩНО-КОММУНАЛЬНОЕ ХОЗЯЙСТВО</b>	<b>6 931,5</b>	<b>3 237,0</b>
Коммунальное хозяйство	1 103,9	213,9
Благоустройство	5 827,6	3 023,1
<b>ОБРАЗОВАНИЕ</b>	<b>15,0</b>	<b>7,7</b>
Профессиональная подготовка, переподготовка и повышение квалификации	15,0	7,7
<b>КУЛЬТУРА, КИНЕМАТОГРАФИЯ</b>	<b>12 701,8</b>	<b>6 797,8</b>
Культура	12 349,8	6 449,6
Другие вопросы в области культуры, кинематографии	352,0	348,2
<b>СОЦИАЛЬНАЯ ПОЛИТИКА</b>	<b>157,6</b>	<b>65,6</b>
Пенсионное обеспечение	157,6	65,6
<b>ФИЗИЧЕСКАЯ КУЛЬТУРА И СПОРТ</b>	<b>108,0</b>	<b>108,0</b>
Массовый спорт	108,0	108,0

**ИТОГО РАСХОДОВ**

**41 773,6**

**17 875,4**

**ДЕФИЦИТ (-), ПРОФИЦИТ (+)**

**-1 706,4**

**607,8**



Администрация Грушевского сельского поселения

1	2	3
---	---	---

ПОСТАНОВЛЕНИЕ

06.07. 2022

№ 303

ст. Грушевская.

Об утверждении Порядка и сроков составления проекта бюджета Грушевского сельского поселения Аксайского района на 2023 и плановый период 2024 и 2025 годов

В соответствии со статьями 169, 184 Бюджетного кодекса Российской Федерации и Решения Собрания депутатов Грушевского сельского поселения от 23.06.2020 № 191 «Об утверждении Положения «О бюджетном процессе муниципального образования «Грушевское сельское поселение», в целях обеспечения составления проекта бюджета Грушевского сельского поселения Аксайского района на 2023 и плановый период 2024 и 2025 годов, -

ПОСТАНОВЛЯЮ:

1. Утвердить Порядок и сроки составления проекта бюджета Грушевского сельского поселения Аксайского района на 2023 и плановый период 2024 и 2025 годов согласно приложению.
2. Специалистам Администрации Грушевского сельского поселения по курируемым направлениям обеспечить выполнение мероприятий, предусмотренных приложением к настоящему постановлению.
3. Настоящее постановление вступает в силу после его официального опубликования.
4. Контроль за исполнением постановления оставляю за собой.

Глава Администрации  
Грушевского сельского  
поселения

Н.Л. Онищенко

Постановление вносит  
начальник отдела экономики и финансов  
С.И. Бутенкова

Приложение  
к постановлению Администрации  
Грушевского сельского поселения  
от 06.07.2022 № 303

**ПОРЯДОК**  
**и сроки составления проекта бюджета Грушевского сельского поселения на 2023 год и**  
**плановый период 2024 и 2025 годов**

№ п/п	Содержание мероприятий	Срок исполнения	Ответственный исполнитель
1	Доведение до специалистов администрации и гл. бухгалтера подведомственного учреждения МБУК ГСП «Грушевский СДК»: сценарных условий функционирования экономики Ростовской области до 2025 года; индексов-дефляторов на 2023 – 2025 годы	В двухдневный срок со дня доведения министерством экономического развития Ростовской области утвержденных сценарных условий, основных параметров прогноза социально-экономического развития Ростовской области на 2023 год и на плановый период 2024 и 2025 годов	Начальник отдела экономики и финансов Администрации Грушевского сельского поселения
2	Доведение до специалистов администрации и гл. бухгалтера подведомственного учреждения МБУК ГСП «Грушевский СДК»: информации об ожидаемых темпах роста стоимости жилищно-коммунальных услуг на 2023-2025 годы	до 20.07.2022	Начальник сектора по вопросам жилищно-коммунального хозяйства и пожарной безопасности Администрации Грушевского сельского поселения
3	Предоставление в финансовое управление Администрации Аксайского района:		
3.1	Прогноза поступлений налоговых и неналоговых доходов бюджета Грушевского сельского	до 15.07.2022 уточненный прогноз до 02.09.2022	Начальник отдела экономики и финансов Администрации Грушевского сельского поселения

	поселения Аксайского района в разрезе кодов классификации доходов бюджетов бюджетной системы Российской Федерации на 2023 – 2025 годы и его обоснования по формам, установленным министерством финансов Ростовской области		
3.2	Оценки неналогового потенциала от использования и продажи имущества, а также средств от продажи акций, находящихся в муниципальной собственности по Грушевскому сельскому поселению на 2023 – 2025 годы	до 15.07.2022 уточненный прогноз до 02.09.2022	Заместитель Главы Администрации Грушевского сельского поселения
4.	Предоставление в отдел экономики и финансов Администрации Грушевского сельского поселения:		
4.1.	Предложений, расчетов и обоснований для формирования бюджета Грушевского сельского поселения Аксайского района на 2023 год и на плановый период 2024 и 2025 годов, данные предоставляются в разрезе бюджетных ассигнований на исполнение действующих и принимаемых обязательств (ст. 174.2 БК РФ)	до 15.09.2022	Заместитель Главы Администрации Грушевского сельского поселения, специалисты по курируемым направлениям.
4.2.	Объемов финансирования и лимитов потребления топливно-энергетических ресурсов и уличного освещения для муниципальных учреждений и поселений Аксайского района на 2023 – 2025 годы в формате электронных таблиц	до 15.09.2022	Начальник сектора по вопросам жилищно-коммунального хозяйства и пожарной безопасности Администрации Грушевского сельского поселения
4.3.	Объемов финансирования и лимитов потребления водоснабжения, вывоза	до 15.09.2022	Начальник сектора по вопросам жилищно-коммунального хозяйства и пожарной



	твердых коммунальных отходов для муниципальных учреждений и поселений Аксайского района на 2023 – 2025 годы в формате электронных таблиц		безопасности Администрации Грушевского сельского поселения
4.4.	Информации о предельной штатной численности органов местного самоуправления Грушевского сельского поселения на 2023 – 2025 годы, согласованной с главой Администрации Грушевского сельского поселения	до 01.10.2022	Заместитель Главы Администрации Грушевского сельского поселения
5.	Проведение оценки эффективности налоговых льгот (пониженных ставок) установленных нормативными правовыми актами Грушевского сельского поселения	до 20.08.2022	Начальник отдела экономики и финансов Администрации Грушевского сельского поселения
6.	Подготовка проекта постановления Администрации Грушевского сельского поселения об утверждении бюджетного прогноза Грушевского сельского поселения на период 2023-2028 годов	до 13.10.2022	Начальник отдела экономики и финансов Администрации Грушевского сельского поселения
7.	Подготовка информации о предварительных итогах социально-экономического развития Грушевского сельского поселения за 9 месяцев 2022 года и ожидаемых итогах социально-экономического развития Грушевского сельского поселения за 2022 год	до 13.10.2022	Начальник отдела экономики и финансов Администрации Грушевского сельского поселения
8.	Формирование и предоставление главе Администрации Грушевского сельского поселения параметров бюджета Грушевского сельского поселения Аксайского района на 2023 год и на плановый период	до 15.10.2022	Начальник отдела экономики и финансов Администрации Грушевского сельского поселения

	2024 и 2025 годов, подготовленных на основе: -прогноза поступлений доходов с учетом данных главных администраторов доходов бюджета Грушевского сельского поселения Аксайского района; -предельных показателей расходов бюджета Грушевского сельского поселения Аксайского района		
9.	Включение в состав муниципальных программ непрограммных расходов бюджета Грушевского сельского поселения Аксайского района на 2023 год и на плановый период 2024 и 2025 годов, путем разработки новых программных мероприятий	до 25.10.2022	Ответственные исполнители муниципальных программ Грушевского сельского поселения
10.	Разработка и согласование с отделом экономики и финансов Администрации Грушевского сельского поселения муниципальных программ, предлагаемых к финансированию, начиная с 2023 года, а также проектов изменений в ранее утвержденные муниципальные программы Грушевского сельского поселения	до 25.10.2022	Ответственные исполнители муниципальных программ Грушевского сельского поселения
11.	Предоставление в отдел экономики и финансов Администрации Грушевского сельского поселения распределения расходов в соответствии с доведенными предельными показателями расходов бюджета на 2023 год и на плановый период 2024 и 2025 годов по формам, установленным Администрацией Грушевского сельского поселения	до 10.10.2022	Главный бухгалтер МБУК ГСП «ГРУШЕВСКИЙ СДК»
12.	Предоставление в отдел экономики и финансов	до 25.10.2022	Ответственные исполнители

№ 20 (315) 12 июля 2022г.	Нормативные акты	Ведомости Грушевского сельского поселения	11
	Администрации Грушевского сельского поселения паспортов муниципальных программ Грушевского сельского поселения (проектов изменений в указанные паспорта		муниципальных программ Грушевского сельского поселения
13.	Утверждение дополнительных аналитических кодов, используемых при составлении и исполнении бюджета Грушевского сельского поселения Аксайского района	до 14.10.2022	Начальник отдела экономики и финансов Администрации Грушевского сельского поселения
14.	Формирование проектов муниципальных заданий и проектов планов финансово-хозяйственной деятельности для подведомственных муниципальных учреждений Грушевского сельского поселения на 2023 год и на плановый период 2024 и 2025 годов	до 21.10.2022	МБУК ГСП «Грушевский СДК»
15.	Предоставление в отдел экономики и финансов Администрации Грушевского сельского поселения в электронном виде в системе «Автоматизированный Центр Контроля - Планирование»: -электронных документов (план финансово-хозяйственной деятельности муниципальных учреждений Грушевского сельского поселения), в разрезе кодов расходов бюджета, кодов классификации операций сектора государственного управления, дополнительных аналитических кодов, утвержденных Администрацией Грушевского сельского поселения	до 21.10.2022	МБУК ГСП «Грушевский СДК»
16.	Подготовка проекта постановления	до 13.11.2022	Начальник отдела экономики и финансов Администрации

	Администрации Грушевского сельского поселения «Об основных направлениях бюджетной и налоговой политики Грушевского сельского поселения на 2023- 2025 годы»		Грушевского сельского поселения
17.	Подготовка и представление на рассмотрение постоянной комиссии по бюджету, налогам и муниципальной собственности Собрания депутатов Грушевского сельского поселения: - проекта Решения Собрания депутатов Грушевского сельского поселения «О бюджете Грушевского сельского поселения Аксайского района на 2023 год и на плановый период 2024 и 2025 годов», документов и материалов, представляемых одновременно с проектом Решения; -проекта Решения Собрания депутатов Грушевского сельского поселения о прогнозном плане (программе) приватизации муниципального имущества Грушевского сельского поселения на 2023 год и на плановый период 2024 и 2025 годов	до 15.11.2022	Начальник отдела экономики и финансов Администрации Грушевского сельского поселения



## АДМИНИСТРАЦИЯ АКСАЙСКОГО РАЙОНА

## ПОСТАНОВЛЕНИЕ

01.07. 2022

№ 598

г. Аксай

## Об установлении публичного сервитута

Рассмотрев ходатайство публичного акционерного общества «РОССЕТИ ЮГ», прилагаемое к письму от 20.01.2022 № 63/73, в соответствии со статьей 23, главой V.7 Земельного кодекса Российской Федерации, постановлением Правительства Российской Федерации от 24.02.2009 № 160 «О порядке установления охранных зон объектов электросетевого хозяйства и особых условий использования земельных участков, расположенных в границах таких зон», руководствуясь Решением Собрания депутатов Аксайского района от 28.12.2016 № 179 «Об определении порядка взаимодействия органов и структурных подразделений Администрации Аксайского района при предоставлении земельных участков», постановлением Администрации Аксайского района от 22.04.2022 № 335 «Об утверждении порядка установления публичного сервитута»,

## ПОСТАНОВЛЯЮ:

1. Установить публичный сервитут в соответствии с подпунктом 1 статьи 39.37 Земельного кодекса Российской Федерации в целях размещения объекта электросетевого хозяйства «ВЛ 35 кВ НЗПМ-НГ7 Радиострой-Очистные НГ7» в отношении земель, государственная собственность на которые не разграничена, а также земельных участков, перечень которых приведен в приложении № 1 к настоящему постановлению.

2. Установить срок действия публичного сервитута – сорок девять лет в соответствии с подпунктом 1 статьи 39.45 Земельного кодекса Российской Федерации.

2.1. Установить срок, в течение которого использование земельных участков (их частей) и (или) расположенных на них объектов недвижимости в соответствии с их разрешенным использованием будет невозможно или существенно затруднено – не превышает три месяца для земельных участков, предназначенных для жилищного строительства (в том числе индивидуального жилищного строительства), ведения личного подсобного

хозяйства, садоводства, огородничества; не превышает один год – в отношении иных земельных участков.

3. Утвердить границы публичного сервитута согласно приложению № 2 к настоящему постановлению.

4. Расчет платы за публичный сервитут не устанавливается в соответствии с пунктом 4 статьи 3.6 Федерального закона от 25.10.2001 № 137-ФЗ «О введении в действие Земельного кодекса Российской Федерации».

5. Службе главного архитектора Аксайского района в установленном Земельным

кодексом Российской Федерации порядке в течение пяти рабочих дней со дня принятия данного постановления:

1) разместить решение об установлении публичного сервитута на официальном сайте Администрации Аксайского района и администрации соответствующего поселения Аксайского района по месту нахождения земельных участков, в отношении которых принято указанное решение, в информационно-телекоммуникационной сети «Интернет»;

2) обеспечить опубликование указанного решения в порядке, установленном для официального опубликования муниципальных правовых актов уставом муниципального образования «Грушевское сельское поселение», за счет финансовых средств заявителя;

3) направить копию решения правообладателям земельных участков, в отношении которых принято решение об установлении публичного сервитута, в соответствии с подпунктом 3 пункта 7 статьи 39.43 Земельного кодекса Российской Федерации;

4) направить копию решения об установлении публичного сервитута в орган регистрации прав;

5) направить обладателю публичного сервитута копию решения об установлении публичного сервитута, сведения о лицах, являющихся правообладателями земельных участков, сведения о лицах, подавших заявления об учете их прав (обременений прав) на земельные участки, способами связи с ними, копии документов, подтверждающих права указанных лиц на земельные участки.

6. Публичному акционерному обществу «Россети Юг» в установленном Земельным кодексом Российской Федерации порядке привести земельные участки в состояние, пригодное для их использования в соответствии с разрешенным использованием, в срок не позднее, чем три месяца после завершения на земельных участках деятельности, для обеспечения которой был установлен публичный сервитут.

7. Публичный сервитут считается установленным со дня внесения сведений о нем в Единый государственный реестр недвижимости.

8. Установить, что публичное акционерное общество «Россети Юг» в соответствии с пунктом 1 статьи 39.50 Земельного кодекса Российской Федерации, вправе приступить к осуществлению публичного сервитута со дня заключения соглашения о его осуществлении, но не ранее дня внесения

сведений о публичном сервитуте в Единый государственный реестр недвижимости.

9. Решение об установлении публичного сервитута может быть оспорено правообладателем земельного участка в суд до истечения 30 календарных дней со дня получения в соответствии с пунктом 8 статьи 39.47 Земельного кодекса Российской Федерации правообладателем земельного участка соглашения об осуществлении публичного сервитута.

10. Настоящее постановление опубликовать в информационном бюллетене Администрации Аксайского района «Аксайский район официальный» и разместить на официальном сайте Администрации Аксайского района в информационно-телекоммуникационной сети «Интернет».

11. Контроль за исполнением постановления возложить на заместителя главы Администрации Аксайского района по вопросам строительства, архитектуры и территориального развития Агрызкова А.А.

Глава Администрации  
Аксайского района

С.Н. Бодряков

Постановление вносит  
служба главного архитектора  
Аксайского района

Приложение № 1  
к постановлению  
Администрации Аксайского района  
от 01.07. 2022 № 598

**ПЕРЕЧЕНЬ**  
земельных участков, в отношении которых установлен публичный сервитут

№ п/п	Кадастровый номер земельного участка	Адрес земельного участка в соответствии со сведениями, содержащимися в Едином государственном реестре недвижимости
1	61:02:0000000:6408	Ростовская обл., р-н Аксайский, от автомобильной дороги "Подъезд от трассы М-4 "Дон" к г. Новочеркасск" км 4+100 - в северо-восточном направлении до административной границы Аксайского района
2	61:02:0505001:39	Ростовская обл., р-н Аксайский, Садоводческое товарищество "Виноград", кв-л 2, участок № 5, станция Грушевская, севернее Ростовского шоссе, восточнее земельного участка ОАО "Мясокомбинат Новочеркасский", западнее земель г. Новочеркаска
3	61:02:0505001:44	Ростовская область, р-н Аксайский, Грушевское сельское поселение, СНТ Виноград, 2/9
4	61:02:0505001:49	Российская Федерация, Ростовская область, Аксайский район, Грушевское сельское поселение, СНТ Виноград, 2/17
5	61:02:0505001:51	Ростовская область, Аксайский район, Грушевское сельское поселение, СНТ Виноград, 2/19
6	61:02:0505001:52	Российская Федерация, Ростовская область, Аксайский район, Грушевское сельское поселение, СНТ Виноград, 2/21
7	61:02:0505001:54	Российская Федерация, Ростовская область, Аксайский район, Грушевское сельское поселение, СНТ "Виноград", 2/23
8	61:02:0505001:55	Российская Федерация, Ростовская область, Аксайский район, Грушевское сельское поселение СНТ Виноград, 2/25
9	61:02:0505001:67	Ростовская область, Аксайский район, Грушевское сельское поселение, СНТ Виноград, 2/27
10	61:02:0505001:71	Российская Федерация, Ростовская область, Аксайский район, Грушевское сельское поселение, СНТ Виноград, 2/29

11	61:02:0505001:73	Российская Федерация, Ростовская область, р-н Аксайский, Грушевское сельское поселение, СНТ "Виноград", 2/31
12	61:02:0505001:75	Российская Федерация, Ростовская область, Аксайский район, Грушевское сельское поселение, СНТ Виноград, 2/33
13	61:02:0505001:77	Ростовская обл, р-н Аксайский, ст-ца Грушевская, севернее Ростовского шоссе, восточнее земельного участка ОАО "Мясокомбинат Новочеркасский", западнее земель г. Новочеркаска, с.г. Виноград, квартал 2, участок № 35
14	61:02:0505001:81	Российская Федерация, Ростовская область, Аксайский район, Грушевское сельское поселение, СНТ Виноград, 2/39
15	61:02:0505001:85	Ростовская область, Аксайский район, Грушевское сельское поселение, СНТ Виноград, 2/43
16	61:02:0505001:87	Российская Федерация, Ростовская область, Аксайский район, Грушевское сельское поселение, СНТ Виноград, 2/45
17	61:02:0505001:89	Ростовская область, Аксайский район, Грушевское сельское поселение, СНТ Виноград, 2/47
18	61:02:0505001:91	Ростовская обл., р-н Аксайский, Садоводческое товарищество "Виноград", кв-л 2, участок № 49
19	61:02:0505001:193	Российская Федерация, Ростовская область, Аксайский район, Грушевское сельское поселение, СНТ Виноград, 2/164
20	61:02:0505001:194	Российская Федерация, Ростовская область, Аксайский район, Грушевское сельское поселение, СНТ Виноград, 2/165
21	61:02:0505001:195	Российская Федерация, Ростовская область, Аксайский район, Грушевское сельское поселение, СНТ Виноград, 2/166
22	61:02:0505001:345	Российская Федерация, Ростовская область, Аксайский район, Грушевское сельское поселение, СНТ Виноград, 2/13
23	61:02:0505001:359	Российская Федерация, Ростовская область, Аксайский район, Грушевское сельское поселение, СНТ " Виноград", 2/15
24	61:02:0505001:450	Российская Федерация, Ростовская область, Аксайский район, Грушевское сельское поселение, СНТ Виноград, 2/51
25	61:02:0505001:766	Российская Федерация, Ростовская область, Аксайский район, Грушевское сельское поселение, СНТ " Виноград", 2/11
26	61:02:0505001:999	Ростовская обл., р-н Аксайский, Садоводческое товарищество "Виноград", кв-л 10, 2



№ 20 (315) 12 июля 2022г.	Нормативные акты	Ведомости Грушевского сельского поселения	17
27	61:02:0505001:1082	Российская Федерация, Ростовская область, Аксайский район, Грушевское сельское поселение, СНТ Виноград, 10/1	
28	61:02:0505001:1083	Ростовская обл., р-н Аксайский, Садоводческое товарищество "Виноград", кв-л 10, 1 а	
29	61:02:0505001:1084	Ростовская обл., р-н Аксайский, Садоводческое товарищество "Виноград", кв-л 10, 1 б	
30	61:02:0505001:1085	Ростовская обл., р-н Аксайский, Садоводческое товарищество "Виноград", кв-л 10, 3	
31	61:02:0505001:1087	Российская Федерация, Ростовская область, Аксайский район, Грушевское сельское поселение, СНТ Виноград, 10/6	
32	61:02:0505001:1089	Ростовская область, Аксайский район, Грушевское сельское поселение, СНТ Виноград, 10/7	
33	61:02:0505001:1102	Ростовская обл., р-н Аксайский, ст-ца Грушевская, севернее Ростовского шоссе, восточнее земельного участка ОАО "Мясокомбинат Новочеркасский", западнее земель г. Новочеркаска, с.т. "Виноград", квартал №10, участок № 9	
34	61:02:0505001:1181	Ростовская обл., р-н Аксайский, ст-ца Грушевская, севернее Ростовского шоссе, восточнее земельного участка ОАО "Мясокомбинат Новочеркасский", западнее земель г. Новочеркаска, с.т. Виноград уч. №47 кв-л 1	
35	61:02:0505001:1221	Российская Федерация, Ростовская область, Аксайский район, Грушевское сельское поселение, СНТ Виноград, 2/3	
36	61:02:0505001:1359	Российская Федерация, Ростовская область, Аксайский район, Грушевское сельское поселение, СНТ Виноград, 10/13	
37	61:02:0505001:1366	Ростовская обл., р-н Аксайский, Садоводческое товарищество "Виноград", уч. № 12 кв-л 10	
38	61:02:0505001:1379	Ростовская область, Аксайский район, ст. Грушевская, севернее Ростовского шоссе, восточнее земельного участка ОАО "Мясокомбинат Новочеркасский", западнее земель г. Новочеркаска, с.т. "Виноград", участок № 11, квартал № 10	
39	61:02:0505001:1388	Ростовская область, Аксайский район, Грушевское сельское поселение, СНТ Виноград, 10/10	
40	61:02:0505001:1393	Ростовская обл., р-н Аксайский, Садоводческое товарищество "Виноград", 2-й квартал, участок № 1	
41	61:02:0505001:1598	Российская Федерация, Ростовская область, Аксайский район, Грушевское сельское поселение, СНТ Виноград, 2/163	

42	61:02:0505001:1599	Российская Федерация, Ростовская область, р-н Аксайский, Грушевское сельское поселение, СНТ Виноград, 2/162
43	61:02:0600002:255	Российская Федерация, Ростовская область, Аксайский район, Грушевское сельское поселение, ст. Грушевская, ул. Новочеркасское шоссе, земельный участок 11
44	61:02:0600002:664	Ростовская обл., р-н Аксайский, КСП им. Ленина, вдоль автодороги Ростов-Новочеркасск с правой стороны по ходу движения в г. Новочеркасск, с севера-автодорога, с юга-земли г. Новочеркаска, с запада- земли КСП им. Ленина, с востока - земли КСП им. Ленина.
45	61:55:0011001:386	Ростовская обл., г. Новочеркасск

Управляющий делами

И.Н. Пономарева

Приложение № 2  
к постановлению  
Администрации Аксайского района  
от 01.07. 2022 № 598

**ОПИСАНИЕ**  
местоположения границ публичного сервитута

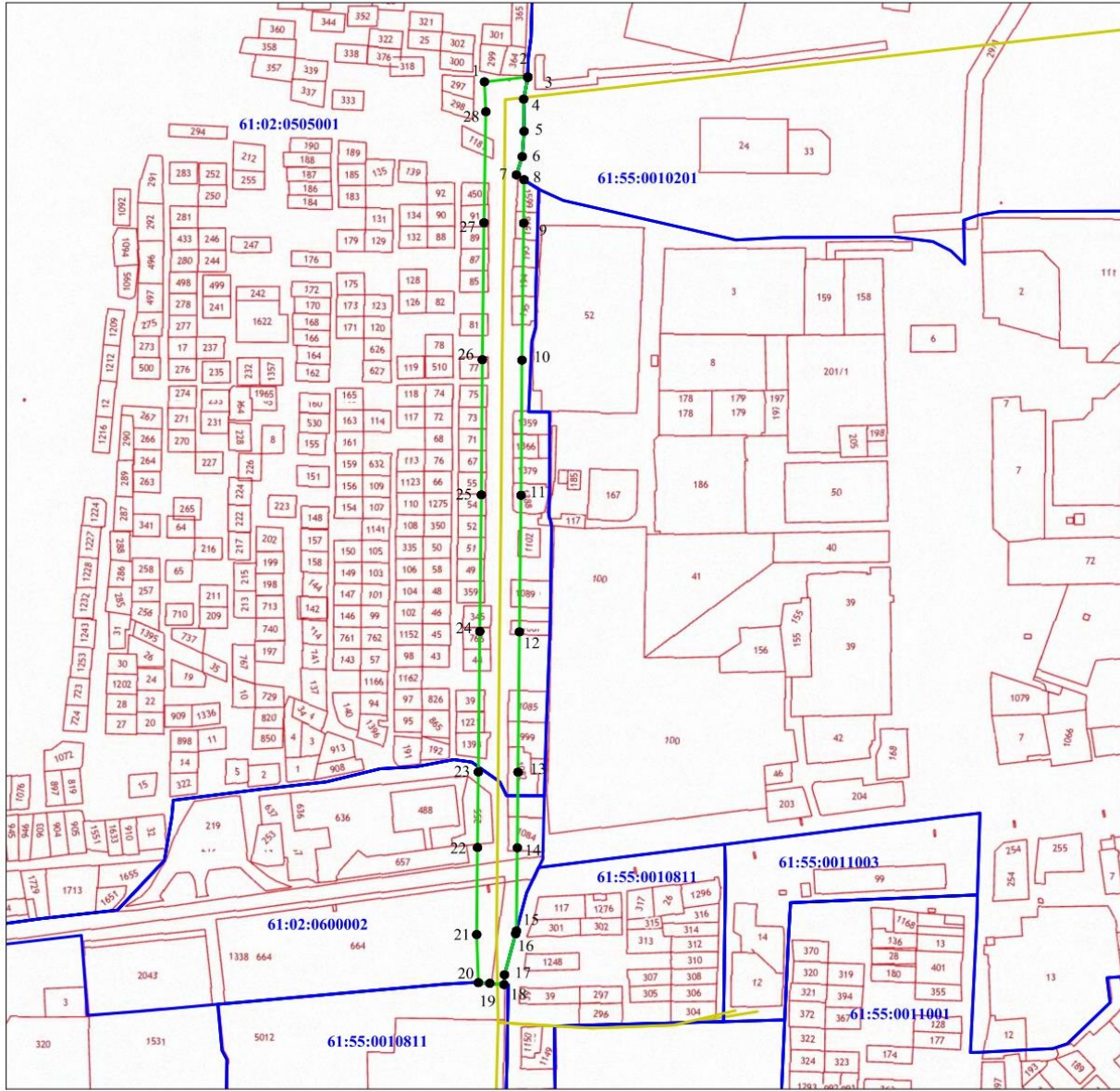
<i>Зона публичного сервитута для размещения объекта: Линейный объект недвижимости высоковольтная линия электропередач ВЛ 35 кВ НЗПМ-НГ7 Радиострой-Очистные НГ7</i>		
(наименование объекта местоположение границ, которого описано (далее - объект))		
<b>Раздел 1</b>		
<b>Сведения об объекте</b>		
<b>№ п/п</b>	<b>Характеристики объекта</b>	<b>Описание характеристик</b>
1	2	3
1	Местоположение объекта	<i>Российская Федерация, Ростовская область, р-н Аксайский, ст-ца Грушевская</i>
2	Площадь объекта ± величина погрешности определения площади (Р ± Дельта Р)	<i>29490кв.м. ± 60кв.м.</i>
3	Иные характеристики объекта	<i>Вид зоны: Зона публичного сервитута для размещения объекта: Линейный объект недвижимости высоковольтная линия электропередач ВЛ 35 кВ НЗПМ-НГ7 Радиострой-Очистные НГ7 Номер зоны: Содержание ограничений: Публичный сервитут устанавливается в целях размещения объекта электросетевого хозяйства Линейный объект недвижимости высоковольтная линия электропередач ВЛ 35 кВ НЗПМ-НГ7 Радиострой-Очистные НГ7</i>

Сведения о местоположении границ объекта					
1. Система координат <i>МСК-61 (зона 2)</i>					
2. Сведения о характерных точках границ объекта					
Обозначение характерных точек границ	Координаты, м		Метод определения координат характерной точки	Средняя квадратическая погрешность положения характерной точки (Mt), м	Описание обозначения точки на местности (при наличии)
	X	Y			
1	2	3	4	5	6
1	444198.70	2228651.46	<i>Метод спутниковых геодезических измерений (определений)</i>	0.10	-
2	444203.21	2228690.79	<i>Метод спутниковых геодезических измерений (определений)</i>	0.10	-
3	444202.64	2228690.78	<i>Метод спутниковых геодезических измерений (определений)</i>	0.10	-
4	444182.70	2228686.98	<i>Метод спутниковых геодезических измерений (определений)</i>	0.10	-
5	444153.04	2228687.45	<i>Метод спутниковых геодезических измерений (определений)</i>	0.10	-
6	444129.78	2228685.79	<i>Метод спутниковых геодезических измерений (определений)</i>	0.10	-
7	444112.93	2228680.57	<i>Метод спутниковых геодезических измерений (определений)</i>	0.10	-
8	444108.42	2228687.41	<i>Метод спутниковых геодезических измерений (определений)</i>	0.10	-
9	444068.36	2228687.11	<i>Метод спутниковых геодезических измерений (определений)</i>	0.10	-
10	443942.21	2228685.53	<i>Метод спутниковых геодезических измерений (определений)</i>	0.10	-
11	443817.74	2228684.68	<i>Метод спутниковых геодезических измерений (определений)</i>	0.10	-
12	443691.89	2228683.29	<i>Метод спутниковых геодезических измерений (определений)</i>	0.10	-
13	443562.65	2228681.93	<i>Метод спутниковых геодезических измерений (определений)</i>	0.10	-
14	443492.96	2228681.26	<i>Метод спутниковых геодезических измерений (определений)</i>	0.10	-
15	443416.36	2228680.48	<i>Метод спутниковых геодезических измерений (определений)</i>	0.10	-

Сведения о местоположении границ объекта					
16	443413.80	2228679.80	Метод спутниковых геодезических измерений (определений)	0.10	-
17	443376.05	2228669.73	Метод спутниковых геодезических измерений (определений)	0.10	-
18	443366.95	2228669.29	Метод спутниковых геодезических измерений (определений)	0.10	-
19	443368.13	2228656.38	Метод спутниковых геодезических измерений (определений)	0.10	-
20	443368.75	2228645.93	Метод спутниковых геодезических измерений (определений)	0.10	-
21	443413.11	2228644.42	Метод спутниковых геодезических измерений (определений)	0.10	-
22	443493.23	2228645.24	Метод спутниковых геодезических измерений (определений)	0.10	-
23	443562.94	2228645.91	Метод спутниковых геодезических измерений (определений)	0.10	-
24	443692.34	2228647.30	Метод спутниковых геодезических измерений (определений)	0.10	-
25	443818.13	2228648.68	Метод спутниковых геодезических измерений (определений)	0.10	-
26	443942.62	2228649.53	Метод спутниковых геодезических измерений (определений)	0.10	-
27	444068.86	2228651.10	Метод спутниковых геодезических измерений (определений)	0.10	-
28	444171.11	2228652.79	Метод спутниковых геодезических измерений (определений)	0.10	-
1	444198.70	2228651.46	Метод спутниковых геодезических измерений (определений)	0.10	-

**Схема расположения границ публичного сервитута для размещения  
объекта: "ВЛ 35 кВ НЗПМ-НГ7 Радиострой-Очистные НГ7"**

**План границ**



Условные обозначения:

- - Граница, устанавливаемой зоны публичного сервитута
  - n1 ● - Характерная точка границы устанавливаемой зоны публичного сервитута
  - - Ось линии электропередачи
  - - Границы земельных участков, сведения о которых внесены в ЕГРН
  - 1681 - Кадастровые номера земельных участков, сведения о которых внесены в ЕГРН
  - 61:02:06000015 - Номер кадастрового квартала
  - - Граница кадастрового квартала
- Масштаб 1:5000

# НЕ ЖГИ СУХУЮ ТРАВУ - ОСТАНЕШЬСЯ БЕЗДОМНЫМ!



**Как уберечь свой дом и дома соседей от пожара:**



**Не жгите сухую траву**



**Не пользуйтесь открытым  
огнем в ветреную погоду**



**Не разводите костры  
вблизи строений**



**Не бросайте не потушенные  
окурки и спички**



**Следите за детьми, пресекайте детские игры с огнем**

**АЛЛЕРГИЯ - БОЛЕЗНЬ XXI ВЕКА  
ОТ АЛЛЕРГИИ НИКТО НЕ ЗАСТРАХОВАН.**



**АМБРОЗИЯ** 

**ПОЛЫННОЛИСТНАЯ -  
САМЫЙ СИЛЬНЫЙ АЛЛЕРГЕН!**

**АЛЛЕРГИЧНА В ПЕРИОД ЦВЕТЕНИЯ  
(июль - сентябрь).  
ЭФФЕКТИВНЫЙ МЕТОД БОРЬБЫ - УДАЛЕНИЕ  
С КОРНЕМ ДО ЦВЕТЕНИЯ.**



**Что делать?**

**➔ ВЫРВИТЕ АМБРОЗИЮ ВОКРУГ СВОЕГО ДОМА В МАЕ-ИЮНЕ  
(до ее цветения). Не забудьте одеть перчатки!**

**Согласно, карантинного законодательства борьба с сорняками -  
это обязанность каждого гражданина.  
Призываем всех жителей села, руководителей организаций  
привести все возможные меры по уничтожению амброзии, тем  
самым улучшив экологическую обстановку села.**

Учредитель:  
Администрация Грушевского  
сельского поселения  
Аксайского района  
Редактор: Онищенко Н.Л.

Ответственный за выпуск:  
Коновальцева И.Г.

Тираж:20  
экземпляров

Адрес: ул. Советская, д. 265 а,  
ст. Грушевская, Аксайский район,  
Ростовская область  
телефон: 8 (863 50) 356-46