

# ВЕДОМОСТИ

№ 22 (317)

13 сентября 2022 г.

## ГРУШЕВСКОГО СЕЛЬСКОГО ПОСЕЛЕНИЯ



Администрация Грушевского сельского поселения

### ПОСТАНОВЛЕНИЕ

01.09. 2022

№ 347

ст. Грушевская.

Об утверждении Перечня мест, на которые запрещается возвращать животных без владельцев, и лиц, уполномоченных на принятие решений о возврате животных без владельцев на прежние места их обитания

В соответствии с частью 6.1 статьи 18 Федерального закона от 27 декабря 2018 года № 498-ФЗ «Об ответственном обращении с животными и о внесении изменений в отдельные законодательные акты Российской Федерации», статьей 14.1 Федерального закона от 06.10.2003 № 131-ФЗ «Об общих принципах организации местного самоуправления в Российской Федерации»,-

### ПОСТАНОВЛЯЮ:

1. Утвердить перечень мест, на которые запрещается возвращать животных без владельцев на прежние места их обитания на территории Грушевского сельского поселения согласно приложению, к настоящему постановлению.
2. Ответственным должностным лицом по принятию решения о возврате животных без владельцев на прежние места обитания является начальник сектора по вопросам ЖКХ и ПБ Администрации Грушевского сельского поселения Селиванова Татьяна Ивановна.
3. Опубликовать данное постановление в информационном бюллетене Грушевского сельского поселения «Ведомости Грушевского сельского поселения» и разместить на официальном сайте Администрации Грушевского сельского поселения.

4. Настоящее постановление вступает в силу со дня его официального опубликования.

5. Контроль за исполнением настоящего постановления оставляю за собой.

Глава Администрации  
Грушевского сельского  
поселения

Н.Л. Онищенко

Постановление вносит:  
Начальник сектора по вопросам ЖКХ И ПБ  
Селиванова Т.И.

Приложение  
к постановлению Администрации  
Грушевского сельского поселения  
от 01.09.2022 № 347

**Места,  
на которые запрещено возвращать животных без владельцев на территории Грушевского  
сельского поселения**

1. Объекты здравоохранения;
2. Территории, прилегающие к многоквартирным домам;
3. Детские игровые и детские спортивные площадки;
4. Спортивные площадки для занятий активными видами спорта, площадки, предназначенные для спортивных игр на открытом воздухе;
5. Кладбища и мемориальные зоны;
6. Территории детских, образовательных учреждений;
7. Территории, прилегающие к объектам культуры;
8. Территории, прилегающие к организациям общественного питания, магазинам;
9. Водоохранные зоны.



Администрация Грушевского сельского поселения

## ПОСТАНОВЛЕНИЕ

09.09. 2022

№ 350

ст. Грушевская.

О внесении изменения в постановление Администрации Грушевского сельского поселения от 27.02.2020 № 245 «Об утверждении реестра мест (площадок) накопления твердых коммунальных отходов в Грушевском сельском поселении»

В соответствии с пунктом 3 постановления Правительства Российской Федерации от 31 августа 2018 года № 1039 «Об утверждении Правил обустройства мест (площадок) накопления твердых коммунальных отходов и ведения их реестра»,

### ПОСТАНОВЛЯЮ:

1. Приложение к постановлению Администрации Грушевского сельского поселения от 27.02.2020 № 245 «Об утверждении реестра мест (площадок) накопления твердых коммунальных отходов в Грушевском сельском поселении» изложить в следующей редакции согласно приложению, к настоящему постановлению.

2. Опубликовать настоящее постановление в Информационном бюллетене Грушевского сельского поселения «Ведомости Грушевского сельского поселения» и разместить на официальном сайте Администрации Грушевского сельского поселения в сети Интернет.

3. Настоящее постановление вступает в силу со дня его опубликования.

4. Контроль за исполнением данного постановления оставляю за собой.

Глава Администрации  
Грушевского сельского  
поселения

Н.Л. Онищенко

Постановление вносит  
Начальник сектора по вопросам ЖКХ и ПБ  
Селиванова Т.И.

Приложение  
к постановлению Администрации  
Грушевского сельского поселения  
от 09.09.2021г № 350

**Реестр мест (площадок) накопления твердых коммунальных отходов  
на территории Грушевского сельского поселения Аксайского района Ростовской области**

№ п / п	Данные о нахождении мест (площадок) накопления ТКО			Данные о технических характеристиках мест (площадок) накопления ТКО			Данные о собственниках мест (площадок) накопления ТКО			Данные об источниках образования ТКО, которые складываются в местах (на площадках) накопления ТКО	
	Адрес накопления ТКО	Географические координаты мест (площадок) накопления ТКО	Наличие схемы размещения мест (площадок) накопления ТКО	Покрытие, Тип контейнера	Объем	Количество	Полное наименование (ЮЛ, ФЛ, ИП)	регистрационный номер записи в Едином государственном реестре ЮЛ/ИП	Адрес местонахождения/регистрации	Объект образования ТКО	Территория образования ТКО
1	ст.Грушевская ул.Советская,191	47.439203, 39.982628	нет	Бетонное, Металлический	0,75	2	МБОУ Грушевская ООШ		ст.Грушевская, ул.Советская,191	Школа	Закрепленная территория
2	ст.Грушевская ул.Школьная,25	47.435442, 39.947633	да	Бетонное, Металлический	0,75	2	МБОУ Грушевская СОШ		ст.Грушевская, ул.Школьная,25	Школа	Закрепленная территория
3	ст.Грушевская ул.Советская,351а	47.438711, 39.944833	да	Бетонное, металлический	0,75	2	МБОУ д/с Колосок		ст.Грушевская, ул.Советская,351 а	Детский сад	Закрепленная территория
4	ст.Грушевская ул.Металлургов,1	47.411801, 40.023685	да	Асфальт, Металлический	0,75	4	ТСН (Жилья Металлург)		ст.Грушевская, ул.Металлургов,1	МКД	Закрепленная территория
5	ст.Грушевская ул.Металлургов,3	47.411876, 40.022502	да	Асфальт, Металлический	0,75	4	ТСН (Жилья Металлург)		ст.Грушевская, ул.Металлургов,1	МКД	Закрепленная территория
6	950м от ст. Груш	47.426954, 40.013	да	Бетонное пласти	1,1	2	ООО «Вектор»		950м от ст.Грушевской на	ООО «Вектор»	Закрепленная территория

	евско й на юго- восто к	291		ковый					юго- восток		
7	х.Вал овый пер. Мал ый/Га гарина	47.499 333 39.860 412	да	Бетонн ое, Пласти ковый	1,1	1	Админи страция Грушевс кого сельског о поселен ия		х.Валовый Пер. Малый/Га гарина	наसे ление	Закрепленная территория
8	х.Гор изонт , ул.Це нтрал ьная 1-3 В	47.457 075, 39.873 754	да	Бетонн ое пласти ковый	1,1	1	Админи страция Грушевс кого сельског о поселен ия		х.Горизон т, ул.Центра льная 1-3 В	наसे ление	Закрепленная территория
9	х.Кам мыш еваха ул.П одтел кова/ Крив ошлы кова	47.436 694, 39.900 244	да	Бетонн ое пласти ковый	1,1	1	Админи страция Грушевс кого сельског о поселен ия		х.Камыше ваха ул.Подтел кова/ Кривошл ькова	наसे ление	Закрепленная территория
1 0	х.Вес ельй ул.М ира,4 2 Б	47.457 243, 39.9892 71	да	Бетонн ое пласти ковый	1,1	1	Админи страция Грушевс кого сельског о поселен ия		х.Веселый ул.Мира, 42Б	наसे ление	Закрепленная территория
1 1	х.Об ухов ул.Са довая ,17	47.474 853, 40.015 493	да	Бетонн ое пласти ковый	1,1	1	Админи страция Грушевс кого сельског о поселен ия		х.Обухов ул.Садова я,17	наसे ление	Закрепленная территория
1 2	ст. Груш евска я ул.Со ветск ая.32/ ул.Ча паева	47.438 074, 40.018 376	да	Бетонн ое пласти ковый	1,1	2	Админи страция Грушевс кого сельског о поселен ия		ст.Грушев ская ул.Советс кая.32/ ул.Чапае ва	наसे ление	Закрепленная территория
1 3	ст. Груш евска я ул.Со ветск ая.2	47.433 186, 40.025 795	да	Бетонн ое пласти ковый	1,1	2	Админи страция Грушевс кого сельског о поселен		ст.Грушев ская ул.Советс кая.2	наसे ление	Закрепленная территория

							ия				
1 4	ст. Грушевская ул.Советская.17 2 в	47.440 725, 39.980 836	да	Бетонное пластиковый	1,1	2	Администрация Грушевского сельского поселения		ст.Грушевская ул.Советская.172в	население	Закрепленная территория
1 5	ст. Грушевская ул.Советская./П ушкинская	47.438 399, 39.933 002	да	Бетонное пластиковый	1,1	2	Администрация Грушевского сельского поселения		ст.Грушевская ул.Советская/ Пушкинская	население	Закрепленная территория
1 6	ст. Грушевская ул.Советская/Ки рова	47.439 589, 39.959 275	да	Бетонное пластиковый	1,1	2	Администрация Грушевского сельского поселения		ст.Грушевская ул.Советская/Пуш кинская	население	Закрепленная территория
1 7	ст. Грушевская ул. Колхозная ,18	47.438 492, 39.946 510	да	Бетонное пластиковый	1,1	2	Администрация Грушевского сельского поселения		ст.Грушевская ул.Колхозная,18	население	Закрепленная территория
1 8	ст. Грушевская ул.Советская,11 9	47.441 585, 39.998 331	да	Бетонное пластиковый	1,1	2	Администрация Грушевского сельского поселения		ст.Грушевская ул.Советская,119	население	Закрепленная территория
1 9	ст. Грушевская ул. Комарова/ пер.Октябрьский	47.441 855, 39.965 208	да	Бетонное пластиковый	1,1	2	Администрация Грушевского сельского поселения		ст. Грушевская ул. Комарова/ пер.Октябрьский	население	Закрепленная территория
2 0	ст. Грушевская ул.Фрунзе /ул.Данилова	47.441 893, 39.953 648	да	Бетонное пластиковый	1,1	2	Администрация Грушевского сельского поселения		ст. Грушевская ул. Фрунзе/ул. Данилова	население	Закрепленная территория
2	ст.	47.441	да	Бетонн	1,1	2	Админи		ст.	населе	Закрепленная

1	Грушевская ул. Пушкинская, 2	433, 39.944 176		оестрация Грушевского сельского поселения				Грушевская ул. Пушкинская, 2	ние	территория	
2	ст. Грушевская ул. Данилова, 1Г	47.425 73, 39.954 55	да	Асфальтовое, пластиковый	1,1	3	ООО «БАТИ АЗОВ»	ЮЭ99965-20-5319147	ст. Грушевская ул. Данилова, 1Г	ООО «БАТИ АЗОВ»	Закрепленная территория
2	ст. Грушевская, территория Аэропорт около ВИП-терминала	47.486 060 39.924 221	да	Асфальтовое, пластиковый	1,1	2	АО «Ростоваэроинвест»	112619500 4814	346713 Ростовская область, Аксайский район, ст. Грушевская, территория Аэропорт	ВИП-терминал	Закрепленная территория
2	ст. Грушевская, территория Аэропорт около АВК	47.481 20 39.929 911	да	Асфальтовое, пластиковый	1,1	12	АО «Ростоваэроинвест»	112619500 4814	346713 Ростовская область, Аксайский район, ст. Грушевская, территория Аэропорт	Аэровокзальный комплекс	Закрепленная территория
2	ст. Грушевская, территория Аэропорт около здания АТК	47.490 346 39.932 143	да	Асфальтовое, пластиковый	1,1	3	АО «Ростоваэроинвест»	112619500 4814	346713 Ростовская область, Аксайский район, ст. Грушевская, территория Аэропорт	Административно-технологический комплекс	Закрепленная территория
2	ст. Грушевская, территория Аэропорт около ПБЗ	47.489 089 39.935 044	да	Асфальтовое, пластиковый	1,1	2	АО «Ростоваэроинвест»	112619500 4814	346713 Ростовская область, Аксайский район, ст. Грушевская, территория Аэропорт	Производственно-бытовые здания	Закрепленная территория

27	ст. Грушевская, территория Аэропорт о СИР Т	47.49124139.935016	да	Асфальтовое, пластиковый	1,1	2	АО «Ростоваэроинвест»	1126195004814	346713 Ростовская область, Аксайский район, ст. Грушевская, территория Аэропорт	Здание Спецтранспорта и ремонта техники	Закрепленная территория
28	ст. Грушевская, территория Аэропорт о Duty Free	47.49119739.937292	да	Асфальтовое, пластиковый	1,1	11	АО «Ростоваэроинвест»	1126195004814	346713 Ростовская область, Аксайский район, ст. Грушевская, территория Аэропорт	Duty Free	Закрепленная территория
29	ст. Грушевская, территория Аэропорт о ГК	47.49307139.938842	да	Асфальтовое, пластиковый	1,1	2	АО «Ростоваэроинвест»	1126195004814	346713 Ростовская область, Аксайский район, ст. Грушевская, территория Аэропорт	Грузовой комплекс	Закрепленная территория
30	ст. Грушевская, территория Аэропорт	47.49678439.945525	да	Асфальтовое, пластиковый	1,1	1	ООО «ЛУКОЙЛ-АЭРО-Запад»	1126195004814	346713 Ростовская область, Аксайский район, ст. Грушевская, территория Аэропорт	Административное здание	Закрепленная территория



## СООБЩЕНИЕ

О возможном установлении публичного сервитута на территории Аксайского района Ростовской области

24 августа 2022 г.

В дополнение к ранее опубликованному сообщению об установлении публичного сервитута от 10.06.2022 Администрация Аксайского района Ростовской области извещает о рассмотрении ходатайства публичного акционерного общества «Россети-Юг» о возможном установлении публичного сервитута в целях размещения объекта электросетевого хозяйства «Строительство 2 КЛ 10кВ в целях электроснабжения (технологического присоединения) энергопринимающих устройств ГК «Российские автомобильные дороги»: РТП-1 Российская Федерация, Ростовская область., г. Новочеркасск, автомагистраль М-4 «Дон» км 1037+700 (слева)» в отношении следующих земельных участков:

- 61:02:0600002:1670, местоположение: Ростовская область, Аксайский район, ст. Грушевская, ул. Данилова, 2В;

- 61:02:0600002:2589, местоположение: Ростовская область, в границах кадастровых кварталов 61:02:0600002, 61:02:0030106, 61:02:0030104 по объекту "Реконструкция автомобильной дороги «Подъезд от магистрали «Дон» к ст. Грушевская» в Аксайском районе»;

- 61:02:0600002:2590, местоположение: Ростовская область, Аксайский район, КСП им. Ленина;

- 61:02:0600002:83, местоположение: Ростовская область, Аксайский район, в границах плана земель КСП им. Ленина, поле № 136.

Заинтересованные лица могут ознакомиться с поступившим ходатайством об установлении публичного сервитута и прилагаемым к нему описанием местоположения границ публичного сервитута по адресу: Ростовская область, Аксайский район, г. Аксай, пер. Спортивный, д. 1. Время приема заинтересованных лиц для ознакомления с поступившим ходатайством: вторник, четверг с 8-00 до 15-30 (перерыв с 12-00 до 13-00), 3 этаж, кабинет главного архитектора Аксайского района.

Почтовый адрес и адрес электронной почты для связи с заявителем сервитута: 344002, Ростовская область, г. Ростов-на-Дону, ул. Большая Садовая, д. 49, e-mail: @bazisrostov@yandex.ru.

Правообладатели земельных участков, в отношении которых испрашивается публичный сервитут, если их права не зарегистрированы в Едином государственном реестре недвижимости, в течение 30 дней со дня опубликования сообщения могут подать в Администрацию Аксайского района заявление об учете их прав (обременений прав) на земельные участки с приложением копий документов, подтверждающих эти права (обременения прав). В таких заявлениях указывается способ связи с правообладателем земельных участков, в том числе их почтовый адрес и (или) адрес электронной почты. Правообладатели земельных участков, подавшие такие заявления по истечении указанного срока, несут риски невозможности обеспечения их прав в связи с отсутствием информации о таких лицах и их правах на земельные участки.

Сообщение о поступившем ходатайстве об установлении публичного сервитута размещено на официальном сайте Администрации Аксайского района [www.aksayland.ru](http://www.aksayland.ru), а также в печатном издании Грушевского сельского поселения «Ведомости Грушевского сельского поселения».

Документы территориального планирования муниципального образования «Аксайский район», в границах сельского поселения которого устанавливается публичный сервитут, утверждены следующими нормативно-правовыми актами: решение Собрании депутатов Аксайского района «Об утверждении генерального плана Грушевского сельского поселения на 2008-2030 годы» от 24.11.2008 № 389, в редакции решения Собрании депутатов Аксайского района от 19.11.2020 № 531.

Документы территориального планирования муниципального образования «Аксайский район» в действующей редакции размещены на официальном сайте Администрации Аксайского района [www.aksayland.ru](http://www.aksayland.ru) в разделе Главная-Экономика-Территориальное планирование и архитектура в информационно-телекоммуникационной сети «Интернет».

Документация по планировке территории, рассматриваемой для установления публичного сервитута, не утверждена.



## АДМИНИСТРАЦИЯ АКСАЙСКОГО РАЙОНА

### ПОСТАНОВЛЕНИЕ

01.09. 2022

№ 809

г. Аксай

#### Об установлении публичного сервитута

Рассмотрев ходатайство публичного акционерного общества «Россети Юг» от 07.06.2022 № 63.6/351, в соответствии со статьей 23, главой V.7 Земельного кодекса Российской Федерации, постановлением Правительства Российской Федерации от 24.02.2009 № 160 «О порядке установления охранных зон объектов электросетевого хозяйства и особых условий использования земельных участков, расположенных в границах таких зон», постановлением Правительства Ростовской области от 25.11.2014 № 778 «Об утверждении средних значений удельных показателей кадастровой стоимости земельных участков населенных пунктов по кадастровым кварталам, населенным пунктам, муниципальным районам (городским округам) Ростовской области и групп видов разрешенного использования земельных участков» (в редакции постановления Правительства Ростовской области от 29.06.2020 № 593), руководствуясь Решением Собрании депутатов Аксайского района от 28.12.2016 № 179 «Об определении порядка взаимодействия органов и структурных подразделений Администрации Аксайского района при предоставлении земельных участков», порядком установления публичного сервитута, утвержденным постановлением Администрации Аксайского района от 22.04.2022 № 335,

#### ПОСТАНОВЛЯЮ:

1. Установить публичный сервитут в соответствии с подпунктом 1 статьи 39.37 Земельного кодекса Российской Федерации в целях размещения объекта электросетевого хозяйства «Строительство 2 КЛ 10кВ в целях электроснабжения (технологического присоединения) энергопринимающих устройств ГК «Российские автомобильные дороги»: РТП-1 Российская Федерация, Ростовская обл., г. Новочеркасск, автомагистраль М-4 «Дон»

км 1037+700 (слева)» в отношении земель, государственная собственность на которые не разграничена, а также земельных участков, перечень которых приведен в приложении № 1 к постановлению.

2. Установить срок действия публичного сервитута - сорок девять лет в соответствии с подпунктом 1 статьи 39.45 Земельного кодекса Российской Федерации.

2.1. Установить срок, в течение которого использование земельных участков (их частей) и (или) расположенных на них объектов недвижимости в соответствии с их разрешенным использованием будет невозможно или существенно затруднено - три месяца в соответствии с приложением № 2 к постановлению.

3. Утвердить границы публичного сервитута согласно приложению № 3 к постановлению.

4. Расчет платы за публичный сервитут (приложение № 4) в границах земель и земельных участков, находящихся в государственной или муниципальной собственности и не обремененных правами третьих лиц, производить в соответствии с пунктами 3-5 статьи 39.46 Земельного кодекса Российской Федерации, исходя из кадастровой стоимости земельных участков, а также в соответствии со средним значением удельных показателей кадастровой стоимости земельных участков в границах кадастрового квартала с номером 61:02:0600002, утвержденным постановлением Правительства Ростовской области от 25.11.2014 № 778, в редакции постановления Правительства Ростовской области от 29.06.2020 № 593.

5. Службе главного архитектора Аксайского района в установленном Земельным кодексом Российской Федерации порядке в течение пяти рабочих дней со дня принятия данного постановления обеспечить:

1) публикацию постановления в порядке, установленном для официального опубликования муниципальных правовых актов уставом муниципального образования «Грушевское сельское поселение»;

2) направление копии постановления об установлении публичного сервитута в орган регистрации прав;

3) направление в адрес публичного акционерного общества «Россети Юг» копии постановления об установлении публичного сервитута;

4) направление копии постановления правообладателям земельных участков, в отношении которых принято решение об установлении публичного сервитута, в соответствии с подпунктом 3 пункта 7 статьи 39.43 Земельного кодекса Российской Федерации.

6. Публичному акционерному обществу «Россети Юг» в установленном Земельным кодексом Российской Федерации порядке:

1) привести земельные участки в состояние, пригодное для их использования в соответствии с разрешенным использованием, в срок не позднее чем три месяца после завершения на земельных участках деятельности, для обеспечения которой был установлен публичный сервитут;

2) внести плату за публичный сервитут в отношении земель и земельных участков, находящихся в государственной или муниципальной собственности и не обремененных правами третьих лиц, единовременным платежом не позднее шести месяцев со дня принятия решения об установлении публичного сервитута согласно пункту 2 статьи 39.46 Земельного кодекса Российской Федерации.

7. Публичный сервитут считается установленным со дня внесения сведений о нем в Единый государственный реестр недвижимости.

8. Установить, что публичное акционерное общество «Россети Юг» в соответствии с пунктом 1 статьи 39.50 Земельного кодекса Российской Федерации вправе приступить к осуществлению публичного сервитута со дня заключения соглашения о его осуществлении, но не ранее дня внесения сведений о публичном сервитуте в Единый государственный реестр недвижимости.

9. Решение об установлении публичного сервитута может быть оспорено правообладателем земельного участка в суде до истечения тридцати дней со дня получения в соответствии с пунктом 8 статьи 39.47 Земельного кодекса Российской Федерации правообладателем земельного участка соглашения об осуществлении публичного сервитута.

10. Постановление опубликовать в информационном бюллетене Администрации Аксайского района «Аксайский район официальный» и разместить на официальном сайте Администрации Аксайского района в информационно-телекоммуникационной сети «Интернет».

11. Контроль за исполнением постановления возложить на заместителя главы Администрации Аксайского района по вопросам строительства, архитектуры и территориального развития Агрызкова А.А.

Глава Администрации  
Аксайского района

С.Н. Бодряков

Постановление вносит  
служба главного архитектора  
Аксайского района

Приложение № 1  
к постановлению  
Администрации Аксайского района  
от 01.09. 2022 № 809

### ПЕРЕЧЕНЬ

земельных участков, в отношении которых установлен публичный сервитут

№ п/п	Кадастровый номер земельного участка	Адрес земельного участка в соответствии со сведениями, содержащимися в Едином государственном реестре недвижимости
1	2	3
1.	61:02:0600002:2642	Ростовская область, Аксайский район, ст-ца Грушевская
2.	61:02:0600002:1670	Ростовская область, Аксайский район, ст. Грушевская, ул. Данилова, 2В
3.	61:02:0600002:1258	Ростовская область, Аксайский район
4.	61:02:0600002:2589	Ростовская область, Аксайский район, в границах кадастровых кварталов 61:02:0600002, 61:02:0030106, 61:02:0030104 по объекту «Реконструкция автомобильной

		дороги «Подъезд от магистрали «Дон» к ст. Грушевская» в Аксайском районе"
5.	61:02:0600002:2590	Ростовская область, Аксайский район, КСП им. Ленина
6.	61:02:0600002:1361	Ростовская область, Аксайский район, КСП им. Ленина
7.	61:02:0600002:83	Ростовская область, Аксайский район, в границах плана земель КСП им. Ленина, поле № 136
8.	61:02:0600002:519	Ростовская область, Аксайский район, в границах плана земель КСП им. Ленина, поле № 136, поле № 47, пастбища и балки, прилегающие к полю № 136 и № 47
9.	61:02:0600002:480	Ростовская область, Аксайский район, в границах плана земель КСП им. Ленина, по южной границе граничит по всей его длине с зу, площадью 36,34 га, принадлежащим на праве собственности Лютому Б.А., с запада граничит по западной границе поля № 136, с востока граничит по восточной границе поля № 136 до пограничной лесополосы
10.	61:02:0600002:571	Ростовская область, Аксайский район, в границах плана земель КСП им. Ленина
1	2	3
11.	61:02:0600002:2125	Ростовская область, в границах Грушевского сельского поселения Аксайского района
12.	61:02:0600002:87	Ростовская область, Аксайский район, 137 рабочий участок, в границах плана КСП им. Ленина
13.	61:02:0600002:2544	Ростовская область, Аксайский район, Грушевское сельское поселение, автомагистраль М-4 «Дон» 1036 км+750 м, справа по ходу километража
14.	61:02:0600002:2640	Ростовская область, Аксайский район, Грушевское сельское поселение, автомагистраль М-4 «Дон» 1036 км+750 м, справа по ходу километража
15.	61:02:0600002:2536	Ростовская область, Аксайский район, Грушевское сельское поселение, автомагистраль М-4 «Дон» 1036 км+850 м, справа по ходу километража
16.	61:02:0600002:2439	Ростовская область, Аксайский район
17.	61:02:0600002:2487	Ростовская область, Аксайский район
18.	61:02:0000000:6664	Ростовская область, Аксайский район, в границах кадастровых кварталов 61:02:0600002, 61:02:0030106, 61:02:0030104 по объекту «Реконструкция автомобильной дороги «Подъезд от магистрали «Дон» к ст. Грушевская» в Аксайском районе»

Приложение № 2  
к постановлению  
Администрации Аксайского района  
от 01.09. 2022 №809

### ГРАФИК

выполнения работ на объекте «Строительство 2 КЛ 10кВ в целях электроснабжения (технологического присоединения) энергопринимающих устройств ГК «Российский автомобильные дороги»: РТП-1 Российская Федерация, Ростовская обл., г. Новочеркасск, автомагистраль М-4 «Дон» км 1037+700 (слева)»

№ п/п	Вид работ	Месяц			
		Август	Сентябрь	Октябрь	Ноябрь
1.	Разработка кабельной траншеи				
2.	Разработка котлованов				
3.	Устройство пересечений методом горизонтально-направленного бурения				
4.	Прокладка кабелей				
5.	Установка кабельных муфт				
6.	Высоковольтные испытания				
7.	Засыпка кабельной траншеи				
8.	Благоустройство территории				

Управляющий делами

И.Н. Пономарева

Приложение № 3  
к постановлению  
Администрации Аксайского района  
от 01.09. 2022 №809

**СВЕДЕНИЯ**  
о характеристиках и границах публичного сервитута

<b>ОПИСАНИЕ МЕСТОПОЛОЖЕНИЯ ГРАНИЦ</b>		
<p><b>публичный сервитут для размещения объекта электросетевого хозяйства– "Строительство 2 КЛ 10кВ для технологическое присоединение в целях электроснабжения энергопринимающих устройств ГК «Российские автомобильные дороги»: РТП-1 Российская Федерация, Ростовская обл., г. Новочеркасск, автомагистраль М-4 «Дон» км 1037 + 700"</b></p> <p><small>(наименование объекта, местоположение границ которого описано (далее - объект))</small></p>		
<b>Раздел 1</b>		
<b>Сведения об объекте</b>		
№ п/п	Характеристики объекта	Описание характеристик
1	2	3
1.	Местоположение объекта	Ростовская область, район Аксайский, станица Грушевская
2.	Площадь объекта +/- величина погрешности определения площади (Р +/- Дельта Р)	7119 +/- 8 м <sup>2</sup>
3.	Иные характеристики объекта	Публичный сервитут устанавливается с целью размещения объекта электросетевого хозяйства–"Строительство 2 КЛ 10кВ для технологическое присоединение в целях электроснабжения энергопринимающих устройств ГК «Российские автомобильные дороги»: РТП-1 Российская Федерация, Ростовская обл., г. Новочеркасск, автомагистраль М-4 «Дон» км 1037 + 700" Установлен на срок 49 лет

**Раздел 2****Сведения о местоположении границ объекта**

1. Система координат МСК-61 зона 2

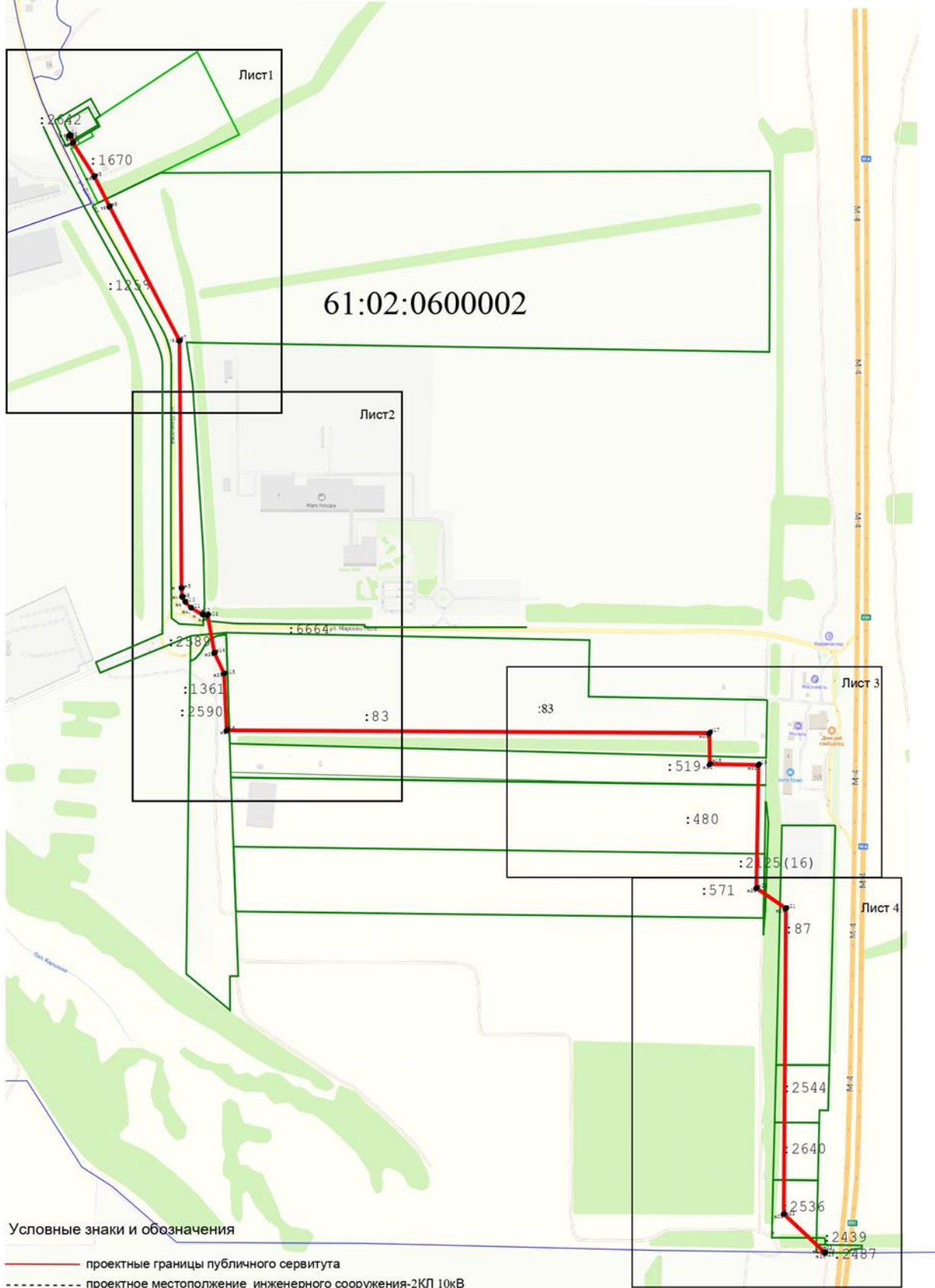
2. Сведения о характерных точках границ объекта

Обозначение характерных точек границ	Координаты, м		Метод определения координат характерной точки	Средняя квадратическая погрешность положения характерной точки (Мт), м	Описание обозначения точки на местности (при наличии)
	X	Y			
1	2	3	4	5	6
н1	444972.14	2222593.90	Аналитический метод	0.5	-
н2	444970.14	2222595.04	Аналитический метод	0.5	-
н3	444969.46	2222593.84	Аналитический метод	0.5	-
н4	444958.21	2222599.95	Аналитический метод	0.5	-
н5	444898.98	2222639.51	Аналитический метод	0.5	-
н6	444845.77	2222667.38	Аналитический метод	0.5	-
н7	444608.37	2222796.87	Аналитический метод	0.5	-
н8	444171.40	2222800.55	Аналитический метод	0.5	-
н9	444156.22	2222801.76	Аналитический метод	0.5	-
н10	444146.83	2222806.72	Аналитический метод	0.5	-
н11	444136.49	2222817.20	Аналитический метод	0.5	-
н12	444125.47	2222838.98	Аналитический метод	0.5	-
н13	444124.48	2222848.64	Аналитический метод	0.5	-
н14	444057.14	2222861.33	Аналитический метод	0.5	-
н15	444020.72	2222879.20	Аналитический метод	0.5	-
н16	443920.99	2222883.87	Аналитический метод	0.5	-
н17	443916.21	2223775.70	Аналитический метод	0.5	-
н18	443861.20	2223776.41	Аналитический метод	0.5	-
н19	443859.91	2223866.44	Аналитический метод	0.5	-
н20	443641.60	2223862.38	Аналитический метод	0.5	-
н21	443605.88	2223916.85	Аналитический метод	0.5	-
н22	443065.79	2223912.99	Аналитический метод	0.5	-



2. Сведения о характерных точках границ объекта					
Обозначение характерных точек границ	Координаты, м		Метод определения координат характерной точки	Средняя квадратическая погрешность положения характерной точки (M <sub>t</sub> ), м	Описание обозначения точки на местности (при наличии)
	X	Y			
1	2	3	4	5	6
н23	442997.94	2223988.66	Аналитический метод	0.5	-
н24	442997.08	2223987.89	Аналитический метод	0.5	-
н25	442997.08	2223987.68	Аналитический метод	0.5	-
н26	442997.16	2223987.69	Аналитический метод	0.5	-
н27	442997.18	2223986.05	Аналитический метод	0.5	-
н28	443064.77	2223910.69	Аналитический метод	0.5	-
н29	443604.64	2223914.55	Аналитический метод	0.5	-
н30	443640.38	2223860.06	Аналитический метод	0.5	-
н31	443857.65	2223864.10	Аналитический метод	0.5	-
н32	443858.94	2223774.15	Аналитический метод	0.5	-
н33	443913.93	2223773.42	Аналитический метод	0.5	-
н34	443918.71	2222881.67	Аналитический метод	0.5	-
н35	444020.14	2222876.92	Аналитический метод	0.5	-
н36	444056.40	2222859.13	Аналитический метод	0.5	-
н37	444122.36	2222846.70	Аналитический метод	0.5	-
н38	444123.23	2222838.32	Аналитический метод	0.5	-
н39	444134.61	2222815.84	Аналитический метод	0.5	-
н40	444145.45	2222804.86	Аналитический метод	0.5	-
н41	444155.56	2222799.50	Аналитический метод	0.5	-
н42	444171.30	2222798.25	Аналитический метод	0.5	-
н43	444607.77	2222794.57	Аналитический метод	0.5	-
н44	444844.69	2222665.36	Аналитический метод	0.5	-
н45	444897.80	2222637.53	Аналитический метод	0.5	-
н46	444957.03	2222597.97	Аналитический метод	0.5	-
н47	444970.36	2222590.74	Аналитический метод	0.5	-
н1	444972.14	2222593.90	Аналитический метод	0.5	-

Схема расположения границ публичного сервитута  
(общая схема)



Условные знаки и обозначения

- проектные границы публичного сервитута
- - - проектное местоположение инженерного сооружения-2КЛ 10кВ
- :480 границы и кадастровые номер земельных участков (по сведениям ЕГРН), в отношении которых устанавливается публичный сервитут
- 61:02:0600002 границы и номер кадастрового квартала
- Н1 характерная точка границы публичного сервитута

Масштаб 1:6 500

Схема расположения границ публичного сервитута

Лист 1

61:02:0600002

:2642

:1670

:1258

Масштаб 1:2 500

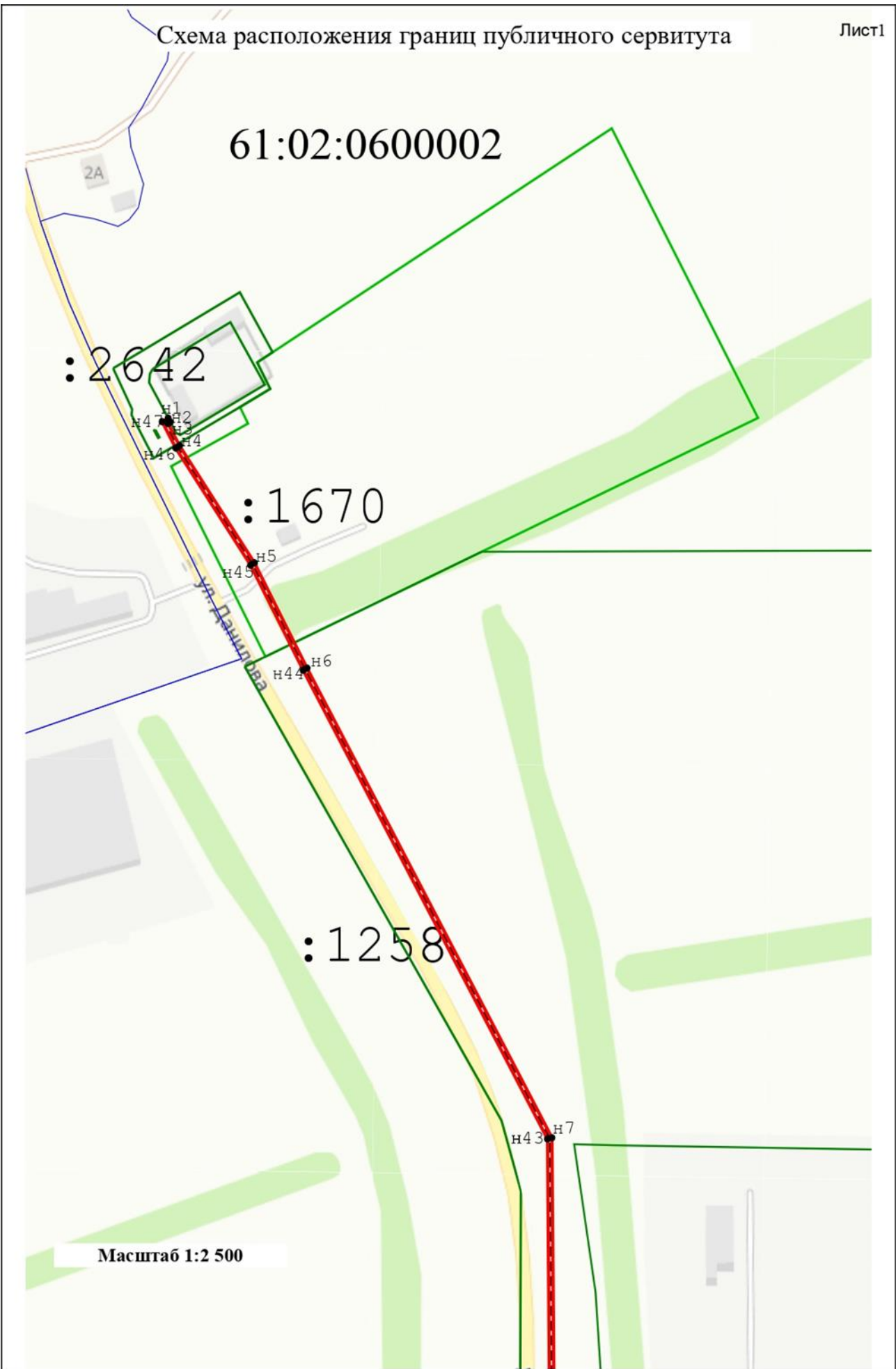


Схема расположения границ публичного сервитута

Лист 2

61:02:0600002

Mars Petcare

н42 н8

н41 н9

н40 н10

н39 н11

н38 н12

н37 н13

: 6664

ул. Марсово Поле

: 2589

н36 н14

н35 н15

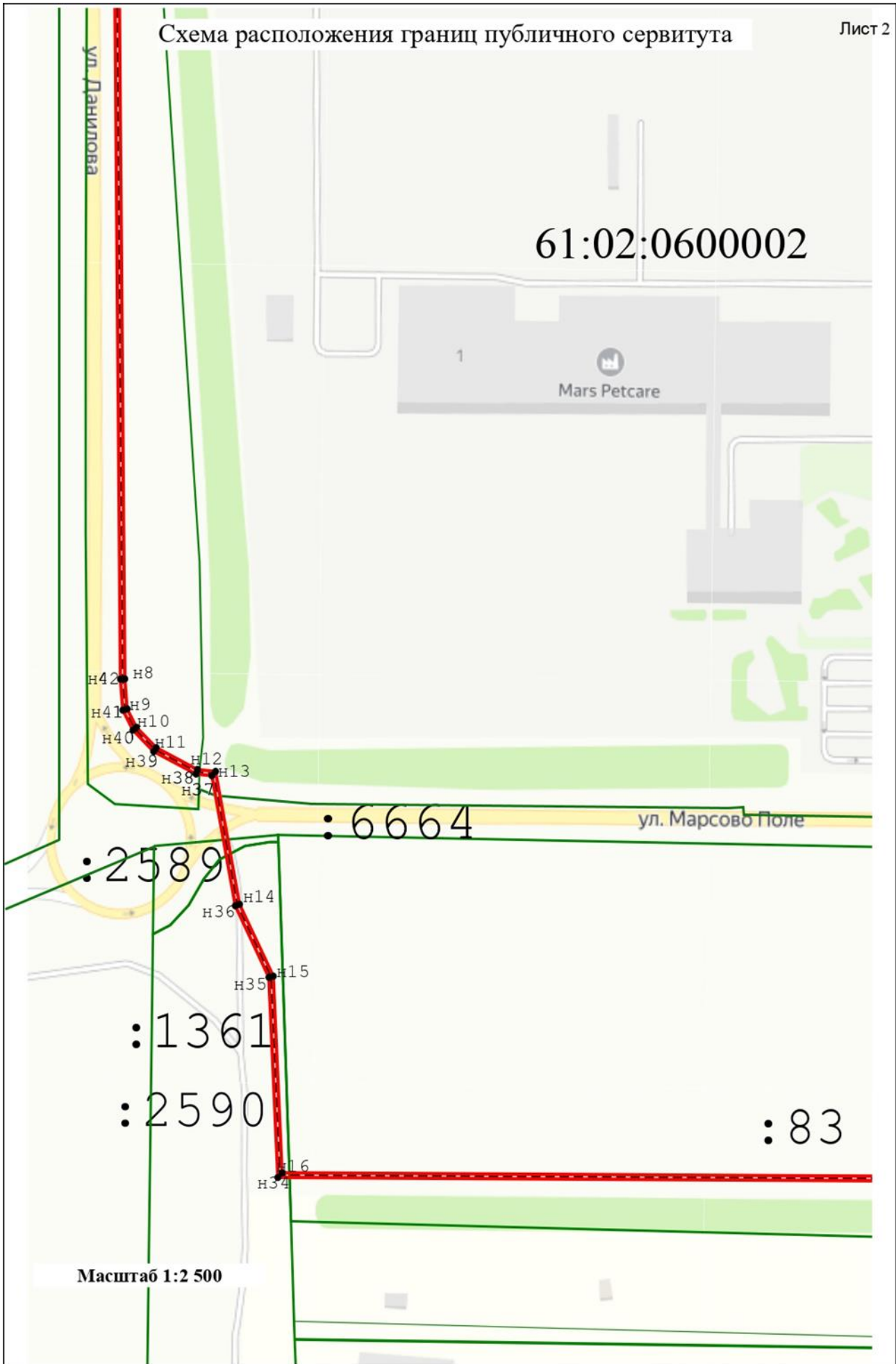
: 1361

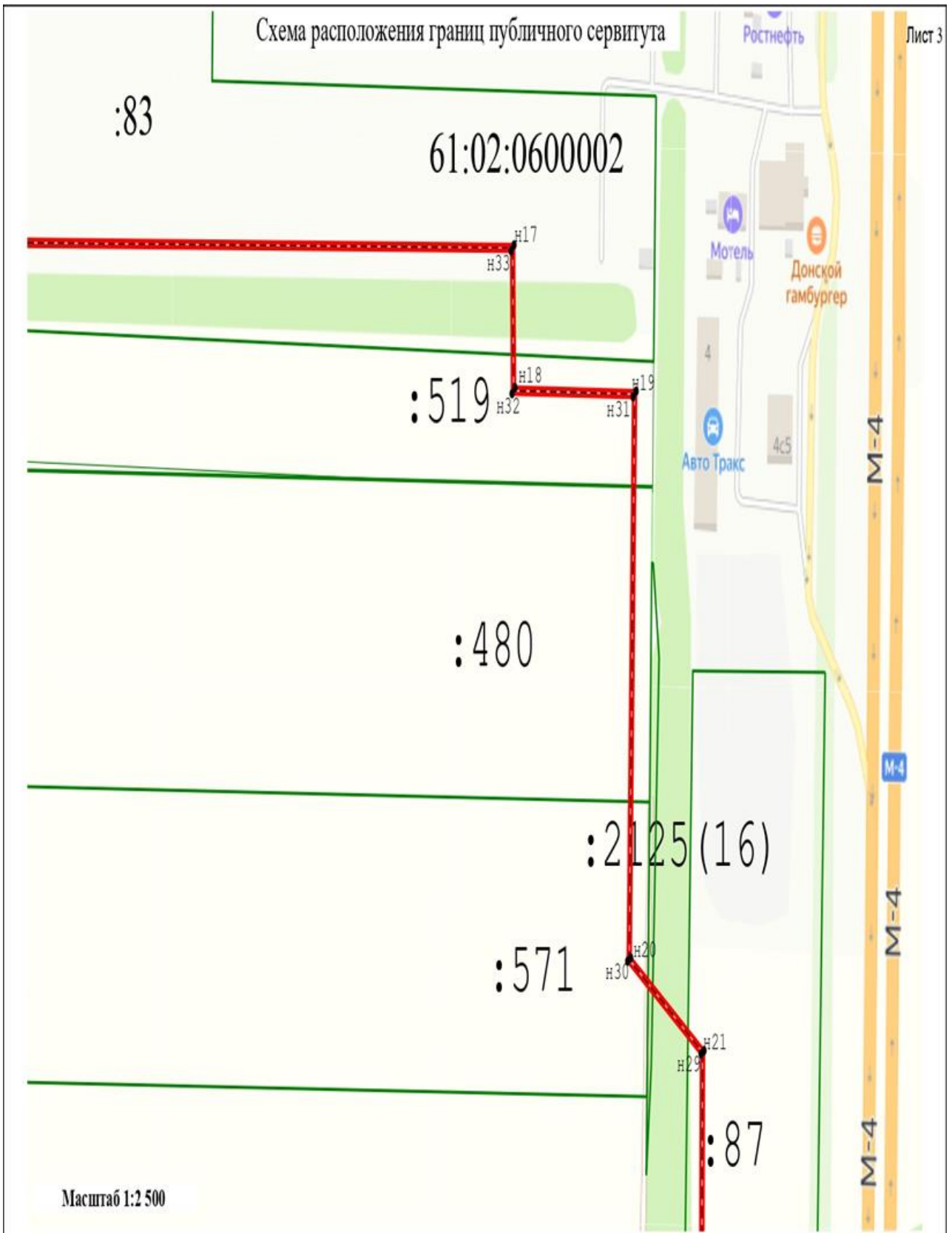
: 2590

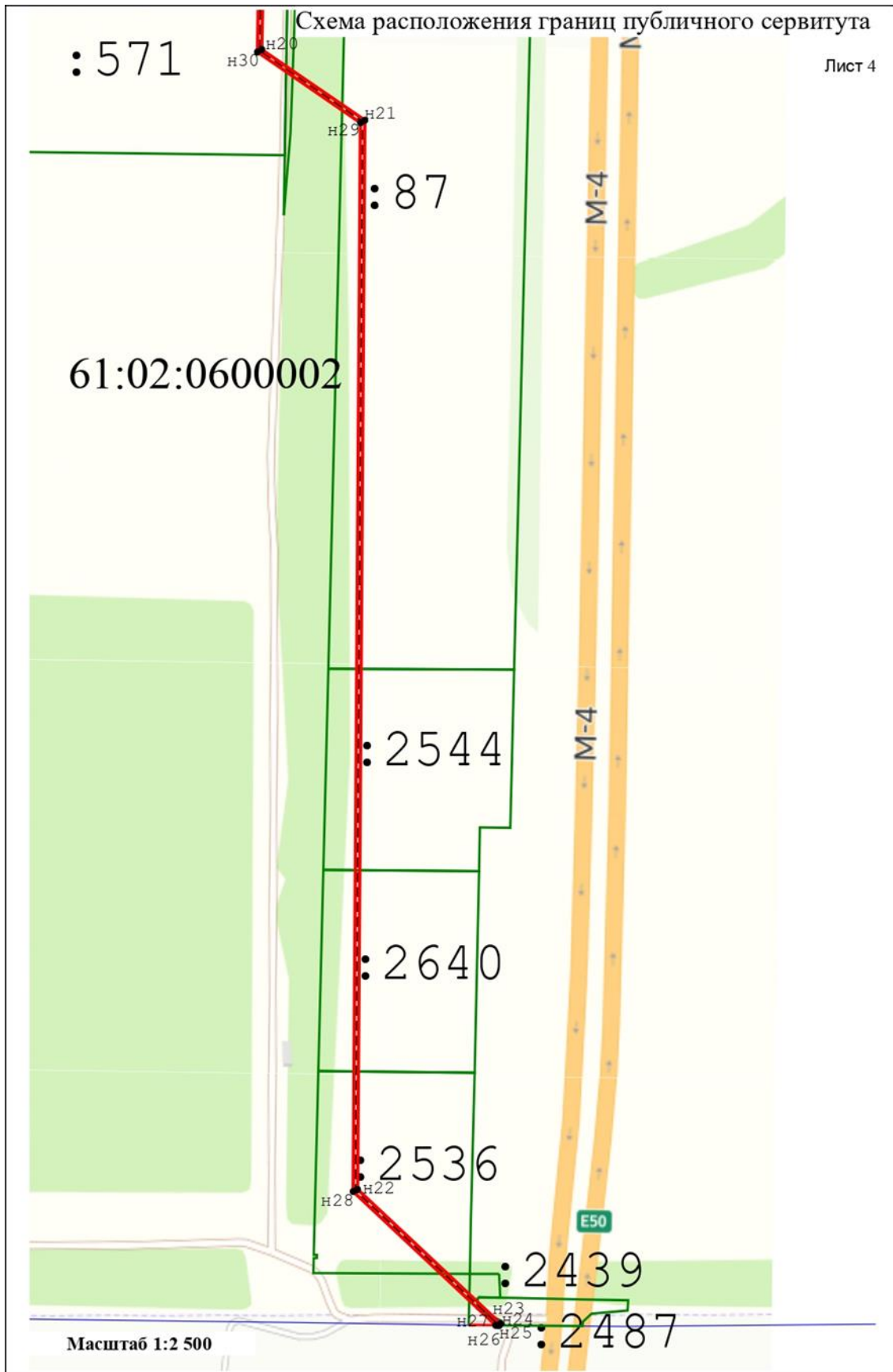
: 83

н16 н34

Масштаб 1:2 500







Приложение № 4  
к постановлению  
Администрации Аксайского района  
от 01.09. 2022 №809

## РАСЧЕТ платы за часть публичного сервитута

Плата за часть публичного сервитута в границах земельного участка, государственная собственность на который не разграничена, или находящегося в муниципальной собственности Аксайского района, не предоставленного гражданам или юридическим лицам, у которого определена кадастровая стоимость, рассчитывается по формуле:

$$П = КС * К, \text{ где}$$

П - плата за весь срок действия публичного сервитута в границах отдельно взятого земельного участка (руб.);

КС - кадастровая стоимость земельного участка в соответствии со сведениями, содержащимися в Едином государственном реестре недвижимости (руб.);

К - процент кадастровой стоимости земельного участка, который составляет 0,1% в соответствии с пунктом 4 статьи 39.46 Земельного кодекса Российской Федерации.

Расчет платы за часть публичного сервитута в составе земель, государственная собственность на которые не разграничена, не предоставленных гражданам или юридическим лицам, не вошедшую в границы образованных земельных участков, а также в границах земельных участков, у которых не определена кадастровая стоимость, осуществляется по формуле:

$$П_1 = УПКС * S * К, \text{ где}$$

П<sub>1</sub> - плата за весь срок действия публичного сервитута в отношении территории из состава земель государственная собственность на которые не разграничена, не предоставленных гражданам или юридическим лицам, не вошедшей в границы сформированных земельных участков, или в границах земельных участков, у которых не определена кадастровая стоимость (руб.);

УПКС - средний удельный показатель кадастровой стоимости земельных участков по кадастровому кварталу с номером 61:02:0600002 (руб./кв. м), в границах которого располагается часть публичного сервитута (в соответствии с описанием границ публичного сервитута), в составе 9-ой группы видов разрешенного использования земельных участков (земельные участки, предназначенные для размещения производственных и административных зданий, строений, сооружений промышленности, коммунального хозяйства, материально-технического, продовольственного снабжения, сбыта и заготовок) в соответствии с приложениями № 1 и № 3 к постановлению Правительства Ростовской области от 25.11.2014 № 778 (в редакции постановления Правительства Ростовской области от 29.06.2020 № 593) и пунктом 5 статьи 39.46 Земельного кодекса Российской Федерации, который составляет 101,55 руб./кв. м;

S - площадь части публичного сервитута в составе земель, государственная собственность на которые не разграничена, не предоставленных гражданам или юридическим лицам, не вошедшей в границы образованных земельных участков, а также в границах земельных участков, у которых не определена кадастровая стоимость, в соответствии с координатным описанием границ публичного сервитута и границами земельных участков,

сведения о которых содержатся в Едином государственном реестре недвижимости (кв. м); значения данного показателя приведены в таблице № 1:

Таблица № 1

№ п/п	Площадь части публичного сервитута (S), кв. м	Кадастровый номер земельного участка, в состав которого входит часть публичного сервитута	Средний удельный показатель кадастровой стоимости (УПКС), руб./кв. м
1.	41,25	-	101,55 кв. м
2.	71,93	-	
3.	41,38	-	
4.	18,15	61:02:0600002:2589	

Плата за часть публичного сервитута в границах земельного участка с кадастровым номером 61:02:0600002:2590 составляет:

$$П = 290744,40 / 100 * 0,1 = 290,75$$

Плата за часть публичного сервитута в границах земельного участка с кадастровым номером 61:02:0600002:2125 составляет:

$$П = 409,44 / 100 * 0,1 = 0,41$$

Плата за часть публичного сервитута в границах земельного участка с кадастровым номером 61:02:0000000:6664 составляет:

$$П = 1 / 100 * 0,1 = 0,01$$

Плата за часть публичного сервитута в границах территории из состава земель, государственная собственность на которые не разграничена, не предоставленных гражданам или юридическим лицам, а также в границах земельных участков, у которых не определена кадастровая стоимость, составляет:

$$П_1 = (101,55 * (41,25 + 71,93 + 41,38 + 18,15)) / 100 * 0,1 = 17,54$$

Суммарная плата за часть публичного сервитута составляет:

$$290,75 + 0,41 + 0,01 + 17,54 = 308,71$$

Управляющий делами

И.Н. Пономарева



## Уважаемые жители Грушевского сельского поселения!

Администрация Грушевского сельского поселения напоминает о правилах пожарной безопасности.

# ПОЖАРНАЯ БЕЗОПАСНОСТЬ

### ПРАВИЛА ПОЖАРНОЙ БЕЗОПАСНОСТИ

НЕ ОСТАВЛЯЙТЕ БЕЗ ПРИСМОТРА ВКЛЮЧЕННЫЕ ЭЛЕКТРОПРИБОРЫ; НЕ ПОЛЬЗУЙТЕСЬ НЕИСПРАВНЫМИ ЭЛЕКТРОПРИБОРАМИ.



НЕ БАЛУЙТЕСЬ СО СПИЧКАМИ, НЕ РАЗВОДИТЕ КОСТРЫ; НЕ КУРИТЕ НА ТЕРРИТОРИИ ПОМЕЩЕНИЯ



НЕ ИГРАЙТЕ С ЛЕГКОВОСПЛАМЕНЯЮЩИМИСЯ ЖИДКОСТЯМИ И ВЗРЫВООПАСНЫМИ МАТЕРИАЛАМИ



НЕ ЗАЖИГАЙТЕ ВБЛИЗИ ОТ ЕЛКИ БЕНГАЛЬСКИЕ ОГНИ, СВЕЧИ; БУДЬТЕ ОСТОРОЖНЫ С ПИРОТЕХНИЧЕСКИМИ СРЕДСТВАМИ



### ДЕЙСТВИЯ ПРИ ПОЖАРЕ

ВЫЗЫВАЙТЕ ПОЖАРНЫХ ПО ТЕЛЕФОНУ 01, (СОТОВЫЙ 112), СООБЩИТЕ ВЗРОСЛЫМ О ПОЖАРЕ И СЛЕДИТЕ ИХ УКАЗАНИЯМ



НЕ ПЫТАЙТЕСЬ ТУШИТЬ ПОЖАР САМОСТОЯТЕЛЬНО, БЕЗ РАЗРЕШЕНИЯ ВЗРОСЛЫХ



НЕМЕДЛЕННО ПОКИНЬТЕ ПОМЕЩЕНИЕ, ПЛОТНО ЗАКРЫВ ЗА СОБОЙ ДВЕРЬ



ЕСЛИ ВЫЙТИ НЕВОЗМОЖНО, НЕ ПРЯЧЬТЕСЬ, ИНАЧЕ ВАС МОГУТ НЕ НАЙТИ. ПОСТАРАЙТЕСЬ НАЙТИ ИСТОЧНИК СВЕЖЕГО ВОЗДУХА И ОЖИДАЙТЕ ПОМОЩИ.



### ЗНАКИ ПОЖАРНОЙ БЕЗОПАСНОСТИ (ГОСТ Р 12.4.026-2001)

											
НАПРАВЛЕНИЕ СТРЕЛКА	НАПРАВЛЕНИЕ СТРЕЛКА ВНИЗ	КОЛОНКА ОГНЕ	ПОЖАРНАЯ ЛЕСТИЦА	ОГНЕУГАШИТЕЛЬ	ТЕЛЕФОН (ИЛИ ИСПОЛЬЗОВАНИЕ ТЕЛЕФОНА ПРИ ПОЖАРЕ)	КОЛОНКА ЛАВЧКИ	МЕСТО РАЗМЕЩЕНИЯ ВОЗДУШНОГО СРЕДСТВА ПРОТИВОПОЖАРНОЙ ЗАЩИТЫ	ПОЖАРНЫЙ ВОЗДУШНО-КАНАЛ	ПОЖАРНЫЙ ОПОВЕЩАЮЩИЙ СТОЛБ	МЕСТО ВОЗМОЖНОГО ИСТОЧНИКА СИСТЕМЫ ПОЖАРНОЙ БЕЗОПАСНОСТИ	ЗНАКОВЫЙ СООБЩАТЕЛЬ ПОЖАРНОЙ ТРЕВОГИ

# ОСТОРОЖНО-КЛЕЩИ!

## Памятка для родителей



Пик численности клещей-МАЙ, ИЮНЬ, АВГУСТ, СЕНТЯБРЬ



Активнее всего клещи при температуре воздуха около + 20°C и влажности 90-95%

### ИЗЛЮБЛЕННЫЕ МЕСТА ОБИТАНИЯ КЛЕЩЕЙ

Лиственные и смешанные леса с густой травой.

Влажные места (около водоемов), поэтому они более активны утром, когда еще не очень жарко.

Клещи предпочитают тень, поэтому их много в логах и лесных оврагах.

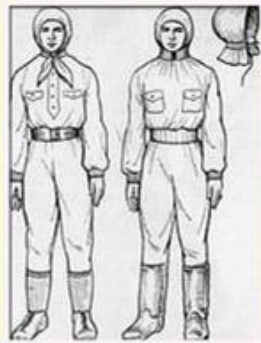
Особенно много клещей вдоль тропинок и дорог на высоте от 25 до 50 см.

### СПОСОБЫ ЗАЩИТЫ ОТ КЛЕЩЕЙ

наличие  
головного убора

не срывать ветки

ноги полностью прикрыты, брюки заправлены в носки или сапоги



не рекомендуется передвигаться по высокой траве и низкорослым кустарникам

одежда с длинным рукавом, плотно прилегающим к запястью

одежду обработать репеллентами, отпугивающими клещей

После похода по лесу необходимо:

- проверить (стряхнуть) как верхнюю одежду, так и нижнее белье;
- осмотреть все тело;
- расчесать волосы мелкой расческой.

### Уважаемые граждане!

В связи с вступлением в силу Федерального закона от 30.12.2020 № 518-ФЗ «О внесении изменений в отдельные законодательные акты Российской Федерации» Администрация Грушевского сельского поселения информирует о проведении работ по выявлению правообладателей ранее учтенных объектов недвижимости (права на которые возникли до 31 января 1998 года) и обеспечению внесения в Единый государственный реестр недвижимости (далее - ЕГРН) сведений о них.

Работы проводятся в отношении следующих объектов недвижимости:

- земельных участков;
- объектов капитального строительства (зданий, строений, сооружений);
- помещений;
- объектов недвижимости, которые отсутствуют в ЕГРН (не поставлены на государственный кадастровый учет), но информация о правах на которые имеется в ресурсах налоговых органов.

Перечни указанных объектов недвижимости размещены на сайте Администрации Грушевского сельского поселения. (<https://grushevskaya-adm.ru/vyyavlenie-pravoobladatelej-ranee-uchtennykh-ob-ektov-nedvizhimosti/6335-perechni-ranee-uchtennykh-ob-ektov-nedvizhimosti-prava-na-kotorye-otsutstvuyut-v-egrn>)

Целью данных работ является повышение степени защиты прав собственности граждан и организаций. Внесение в ЕГРН сведений о правообладателях, в том числе адресах электронной почты, почтовых адресах позволит органу регистрации прав оперативно направить в адрес собственника различные уведомления, а также обеспечить согласование с правообладателями земельных участков местоположения границ смежных земельных участков, что поможет избежать возникновения земельных споров.

Уважаемые граждане, в случае если права на принадлежащие вам объекты недвижимости не зарегистрированы в ЕГРН, **вам следует обратиться в уполномоченный на выявление правообладателей орган – Комитет по имущественным и земельным отношениям Администрации Аксайского района, лично или посредством почтовой связи с уведомлением о вручении, с целью предоставления сведений, документов, подтверждающих права на объекты недвижимости, а также сведений о почтовом адресе, адресе электронной почты, документах, удостоверяющих личность, и СНИЛС.**

Указанные сведения о правообладателях, документах, подтверждающих права, могут быть представлены как самими правообладателями, так и лицами, чьи права и законные интересы могут быть затронуты в связи с выявлением правообладателей.

Также **рекомендуем Вам самостоятельно обратиться за государственной регистрацией ранее возникшего права**, поскольку регистрация права собственности на объекты недвижимости защитит Вас от юридических проблем при:

1. Передаче объектов недвижимости по наследству.
2. Совершении сделок с объектами недвижимости.
3. Получении разрешений на строительство на земельных участках зданий и сооружений.
4. Получении кредита под залог объекта недвижимости.
5. Решении межевых споров с соседями.

**Обращаем Ваше внимание, что госпошлина за государственную регистрацию права на объект недвижимости, возникшего до 31.01.1998, не взимается.**

Кроме того, если объект подпадает под действие Федерального закона от 30.06.2006 № 93-ФЗ «О внесении изменений в некоторые законодательные акты Российской Федерации по вопросу оформления в упрощенном порядке прав граждан на отдельные объекты недвижимого имущества» (земельные участки, предназначенные для ведения личного подсобного хозяйства, огородничества, садоводства, индивидуального гаражного или индивидуального жилищного строительства, и находящиеся на таких земельных участках объекты капитального строительства) заявление гражданина на проведение государственной регистрации права подаётся в многофункциональный центр по предоставлению государственных и муниципальных услуг (МФЦ).

Контактные данные: **Комитет по имущественным и земельным отношениям Администрации Аксайского района:**

г. Аксай, пер. Спортивный 1 (каб.210)  
**Понедельник - четверг - 8.00 - 17.15**  
**Пятница - 8.00 - 16.00**  
**Перерыв - 12.00 -13.00**  
**Выходной: суббота, воскресенье.**

**Многофункциональный центр по предоставлению государственных и муниципальных услуг (МФЦ):**

г. Аксай, ул. Чапаева № 163  
**Понедельник, вторник, четверг 8.00 - 18.00**  
**Среда 8.00 - 20.00**  
**Пятница 8.00 - 17.00**  
**Суббота 8.00 - 12.00**  
**Санитарный час 12.00 - 13.00**  
**Выходной: воскресенье.**

**Многофункциональный центр по предоставлению государственных и муниципальных услуг (МФЦ):**

ст. Грушевская, ул. Советская, 265 к.А  
**понедельник – пятница 8.00 – 17.00**  
**перерыв - 12.00 – 13.48**  
**Выходной: суббота, воскресенье.**

**Администрация Грушевского сельского поселения:**  
**ст. Грушевская, ул. Советская, 265 к.А (каб.5), т.8(86350)356-47**  
**Понедельник-четверг -8.00-17.00**  
**Пятница -8.00-16.20**  
**Перерыв - 12.00-13.40**  
**Выходной: суббота, воскресенье.**



**В Грушевском сельском поселении открыта «горячая линия» по борьбе с амброзией**

Август – пора цветения растений, вызывающих аллергию у значительной части населения. Администрация Грушевского сельского поселения обращается к жителям с просьбой помочь в борьбе с амброзией и другими карантинными сорняками. Для этого открыта «горячая линия».

Если вы увидите сорняки, растущие на территории населенных пунктов Грушевского сельского поселения, звоните по телефонному номеру **«8(86350)3-56-47»**. Он работает по будням, с 8.00 до 17.00 часов.

По вашей информации будут приниматься меры по уничтожению сорняков.

# РОДИТЕЛИ, БЕРЕГИТЕ ДЕТЕЙ!



храните спички, зажигалки в недоступных для детей местах



расскажите правила безопасности и проигrajте возможные чрезвычайные ситуации



объясните ребенку, что в случае возникновения пожара нельзя прятаться



объясните, что при пожаре в доме необходимо выбегать на улицу



не разрешайте детям самостоятельно топить печи, пользоваться газовыми и электрическими приборами



выучите с ребенком номера телефонов экстренных служб и домашний адрес



немедленно пресекайте любые игры детей с огнем



научите ребенка вызывать службу спасения

# 112



## ПАМЯТКА

### О запрете выжигания сухой травы, в весенне-летний пожароопасный период

С наступлением пожароопасного периода осложняется обстановка с пожарами. Как правило, в этот период происходит несанкционированное сжигание сухой травы, мусора, нередко возникают лесные и торфяные пожары.

Печальная статистика свидетельствует о том, что причинами лесных и торфяных пожаров являются брошенные не затушенные костры, оставленные окурки и спички, сжигание сухой травы.

В связи с этим:

**КАТЕГОРИЧЕСКИ ЗАПРЕЩАЕТСЯ**  
**выжигание сухой травы, разведение костров и**  
**сжигание мусора на территории**  
**муниципального образования**

Будьте предельно осторожными с огнем, выезжая на природу, строго соблюдайте правила пожарной безопасности.

При возникновении пожара немедленно сообщить в пожарную охрану по телефону **01, 101, 112**, указывая, что и где горит, чему угрожает огонь, кто сообщил.

**ПОМНИТЕ! Пожар легче предупредить, чем потушить!**

# Отопительный сезон

Часто можно услышать, что пожар – это случайность, от которой никто не застрахован, но это не так. В большинстве случаев, **ПОЖАР** – результат беспечности и небрежного отношения людей к соблюдению правил пожарной безопасности. С наступлением холодов начинается активное использование населением электротехнических и теплогенерирующих устройств. Они же, при неправильной эксплуатации, зачастую являются причиной пожаров.

## Правила пожарной безопасности

### при эксплуатации электрооборудования

#### Запрещается:

- использовать электроприборы в условиях, не соответствующих требованиям инструкции по эксплуатации или электроприборы, имеющие неисправности;
- использовать провода и кабели с поврежденной или потерявшей защитные свойства изоляцией, устанавливать самодельные вставки;
- использовать поврежденные выключатели, розетки, патроны и т.д.;
- окрашивать краской или заклеивать обоями открытую электропроводку;
- прокладка электропроводки по нагревающимся поверхностям (печи, дымоходы, батареи отопления и т.д.);
- включать несколько электрических приборов большой мощности в одну розетку во избежание перегрузок;
- включенные электронагревательные приборы должны быть установлены на негорючие теплоизоляционные подставки.

### при печном отоплении

#### Перед началом отопительного сезона:

- печи, котельные, другие отопительные приборы и системы должны быть проверены и отремонтированы. Неисправные печи и другие отопительные приборы к эксплуатации не допускаются;
- отопительные приборы должны иметь противопожарные разделки от горючих конструкций и предтопочный лист без прогаров и повреждений размером минимум 0,5x0,7 м.

#### Запрещается:

- оставлять без присмотра топящиеся печи, а также поручать надзор за ними малолетним детям;
- располагать топливо, другие горючие вещества и материалы на предтопочном листе;
- применять для розжига печей бензин, керосин, дизельное топливо и другие ЛВЖ и ГЖ;
- топить углем, коксом и газом печи, не предназначенные для этих видов топлива.





Администрация Грушевского сельского поселения

## ПОСТАНОВЛЕНИЕ

09.09. 2022

№ 350/1

ст. Грушевская.

О проведении общественных обсуждений проектов программ профилактики рисков причинения вреда (ущерба) охраняемым законом ценностям по муниципальному контролю на территории Грушевского сельского поселения.

В соответствии с Федеральным законом от 31.07.2020 N 248-ФЗ "О государственном контроле (надзоре) и муниципальном контроле в Российской Федерации", Постановлением Правительства Российской Федерации от 25.06.2021 N 990 "Об утверждении Правил разработки и утверждения контрольными (надзорными) органами программы профилактики рисков причинения вреда (ущерба) охраняемым законом ценностям», руководствуясь Уставом муниципального образования «Грушевское сельское поселение», -

### ПОСТАНОВЛЯЮ:

1. Назначить общественные обсуждения проектов программ профилактики рисков причинения вреда (ущерба) охраняемым законом ценностям по муниципальному контролю на территории Грушевского сельского поселения на 01.11.2022г.

2. С 01 октября 2022 года, с целью проведения общественных обсуждений, разместить проекты программ профилактики рисков причинения вреда (ущерба) охраняемым законом ценностям по муниципальному контролю на территории Грушевского сельского поселения в муниципальном печатном органе Грушевского сельского поселения – информационном бюллетене Грушевского сельского поселения «Ведомости Грушевского сельского поселения» и разместить на официальном сайте Администрации Грушевского сельского поселения в сети Интернет.

3. Опубликовать настоящее постановление в муниципальном печатном органе Грушевского сельского поселения – информационном бюллетене Грушевского сельского поселения «Ведомости Грушевского сельского поселения» и разместить на официальном сайте Администрации Грушевского сельского поселения в сети Интернет.

Глава Администрации  
Грушевского сельского  
поселения

Н.Л. Онищенко

Постановление вносит:  
Ведущий специалист Администрации  
Грушевского сельского поселения  
Цветова Н.Н.

Учредитель: Администрация Грушевского сельского поселения Аксайского района Редактор: Онищенко Н.Л.	Ответственный за выпуск: Коновальцева И.Г.  Адрес: ул. Советская, д. 265 а, ст. Грушевская, Аксайский район, Ростовская область телефон: 8 (863 50) 356-46	Тираж:20 экземпляров
---	--	-------------------------