

ВЕДОМОСТИ

№ 10 (305)
08 апреля 2022 г.

ГРУШЕВСКОГО СЕЛЬСКОГО ПОСЕЛЕНИЯ



АДМИНИСТРАЦИЯ АКСАЙСКОГО РАЙОНА

ПОСТАНОВЛЕНИЕ

22.03 2022

№ 213

г. Аксай

Об установлении публичного сервитута

Рассмотрев ходатайство публичного акционерного общества «Россети Юг», прилагаемое к письму от 11.11.2021 № 63/2469, в соответствии со статьей 23, главой V.7 Земельного кодекса Российской Федерации, постановлением Правительства Российской Федерации от 24.02.2009 № 160 «О порядке установления охранных зон объектов электросетевого хозяйства и особых условий использования земельных участков, расположенных в границах таких зон», Федеральным законом от 25.10.2001 № 137-ФЗ «О введении в действие Земельного кодекса Российской Федерации», руководствуясь Решением Собрании депутатов Аксайского района от 28.12.2016 № 179 «Об определении порядка взаимодействия органов и структурных подразделений Администрации Аксайского района при предоставлении земельных участков»,

ПОСТАНОВЛЯЮ:

1. Установить публичный сервитут в соответствии с подпунктом 1 статьи 39.37 Земельного кодекса Российской Федерации в целях размещения объекта электросетевого хозяйства, его неотъемлемых технологических частей - КТП402-100КВТ от ВЛ-1004, Комплект оборудования ТП 10 кВ; КТП ТАС-М-В/В-100-10/0,4 ВЛ 10 кВ № 1004; дисп. № 454, ТП-412 - 160 кВТ ВЛ-1004, КТП420-100КВТ от ВЛ-1004, в отношении земельных участков, перечень которых приведен в приложении № 1 к настоящему постановлению, а также территорий из состава земель, государственная собственность на которые не разграничена.

2. Установить срок действия публичного сервитута - сорок девять лет в соответствии с подпунктом 1 статьи 39.45 Земельного кодекса Российской Федерации.

2.1. Установить срок, в течение которого использование земельных участков (их частей) и (или) расположенных на них объектов недвижимости в соответствии с их разрешенным использованием будет невозможно или существенно затруднено - три месяца для земельных участков, предназначенных для жилищного строительства (в том числе индивидуального жилищного строительства), ведения личного подсобного хозяйства, садоводства, огородничества; один год - в отношении иных земельных участков.

3. Утвердить границы публичного сервитута согласно приложению № 2 к настоящему постановлению.

4. Службе главного архитектора Аксайского района в установленном Земельным кодексом Российской Федерации порядке в течение пяти рабочих дней со дня принятия настоящего постановления обеспечить:

1) публикацию постановления в порядке, установленном для официального опубликования муниципальных правовых актов уставом муниципального образования «Грушевское сельское поселение»;

2) направление копии настоящего постановления об установлении публичного сервитута в орган регистрации прав;

3) направление в адрес публичного акционерного общества «Россети Юг» копии настоящего постановления об установлении публичного сервитута;

4) направление копии решения правообладателям земельных участков, в отношении которых принято решение об установлении публичного сервитута и сведения о правах на которые поступили в соответствии с пунктом 1 или 8 статьи 39.42 Земельного кодекса Российской Федерации, с уведомлением о вручении по почтовым адресам, указанным соответственно в выписке из Единого государственного реестра недвижимости и в заявлениях об учете прав (обременений прав) на земельные участки. Если указанные правообладатели сообщили адрес для связи в виде электронной почты, им также отправляется копия решения об установлении публичного сервитута в электронной форме. В случае, если публичный сервитут установлен в отношении земельного участка, относящегося к общему имуществу собственников помещений в многоквартирном доме, копия решения об установлении публичного сервитута размещается также в общедоступных местах (на досках объявлений, размещенных во всех подъездах многоквартирного дома, или в пределах земельного участка, на котором расположен многоквартирный дом).

5. Публичному акционерному обществу «Россети Юг» в установленном Земельным кодексом Российской Федерации порядке:

1) привести земельные участки в состояние, пригодное для их использования в соответствии с разрешенным использованием, в срок не позднее чем три месяца после завершения на земельных участках деятельности, для обеспечения которой был установлен публичный сервитут;

2) заключить соглашения с правообладателями земельных участков, в отношении которых установлен публичный сервитут.

6. Публичный сервитут считается установленным со дня внесения сведения о нем в Единый государственный реестр недвижимости.

7. Решение об установлении публичного сервитута может быть оспорено правообладателем земельного участка в суд до истечения тридцати дней со дня получения в соответствии с пунктом 8 статьи 39.47 Земельного кодекса Российской Федерации правообладателем земельного участка соглашения об осуществлении публичного сервитута.

8. Постановление опубликовать в информационном бюллетене Администрации Аксайского района «Аксайский район официальный»

и разместить на официальном сайте Администрации Аксайского района в информационно-телекоммуникационной сети «Интернет».

9. Контроль за исполнением постановления возложить на заместителя главы Администрации Аксайского района по вопросам строительства, архитектуры и территориального развития Агрыzkова А.А.

Глава Администрации
Аксайского района

С.Н. Бодряков

Постановление вносит
служба главного архитектора
Аксайского района

Приложение № 1
к постановлению
Администрации Аксайского района
от 22.03. 2022 № 213

ПЕРЕЧЕНЬ
земельных участков, в отношении которых
устанавливается публичный сервитут

№ п/п	Кадастровый номер земельного участка	Адрес земельного участка в соответствии со сведениями, содержащимися в Едином государственном реестре недвижимости
1	2	3
1	61:02:0000000:492	Ростовская обл., р-н Аксайский, ст-ца Грушевская
2	61:02:0030108:33	Ростовская обл., р-н Аксайский, ст-ца Грушевская, ул. Советская, 191
3	61:02:0030109:41	Ростовская область, Аксайский район, ст. Грушевская, ул. Заречная, 24
4	61:02:0030110:3	Ростовская обл., р-н Аксайский, ст-ца Грушевская, ул. Советская, 153

Управляющий делами

И.Н. Пономарева

Приложение № 2

**к постановлению
Администрации Аксайского района
от 22.03. 2022 № 213**

ОПИСАНИЕ МЕСТОПОЛОЖЕНИЯ ГРАНИЦ

Публичный сервитут КТП402-100КВТ от ВЛ-1004, Комплект оборудования ТП 10 кВ; КТП ТАС-М-В/В-100-10/0,4 ВЛ 10 кВ № 1004; дисп. № 454, ТП-412 - 160 кВТ ВЛ-1004, КТП420-100КВТ от ВЛ-1004

(наименование объекта, местоположение границ которого описано (далее - объект))

Раздел 1

Сведения об объекте

№ п/п	Характеристики объекта	Описание характеристик
1	2	3
1.	Местоположение объекта	Ростовская область, район Аксайский, станция Грушевская
2.	Площадь объекта +/- величина погрешности определения площади (Р +/- Дельта Р)	1979 +/- 16 м ²
3.	Иные характеристики объекта	<p>Публичный сервитут. В целях размещения объекта электросетевого хозяйства, его неотъемлемых технологических частей - КТП402-100КВТ от ВЛ-1004, Комплект оборудования ТП 10 кВ; КТП ТАС-М-В/В-100-10/0,4 ВЛ 10 кВ № 1004; дисп. № 454, ТП-412 - 160 кВТ ВЛ-1004, КТП420-100КВТ от ВЛ-1004.</p> <p>Срок публичного сервитута 49 лет.</p> <p>Обладатель публичного сервитута публичное акционерное общество «Россети Юг» ИНН 6164266561, ОГРН1076164009096, почтовый адрес: 344002, г. Ростов-на-Дону, ул. Большая Садовая, д. 49, адрес электронной почты office@rosseti-yug.ru</p>

Раздел 2

Сведения о местоположении границ объекта

1. Система координат МСК-61, зона 2

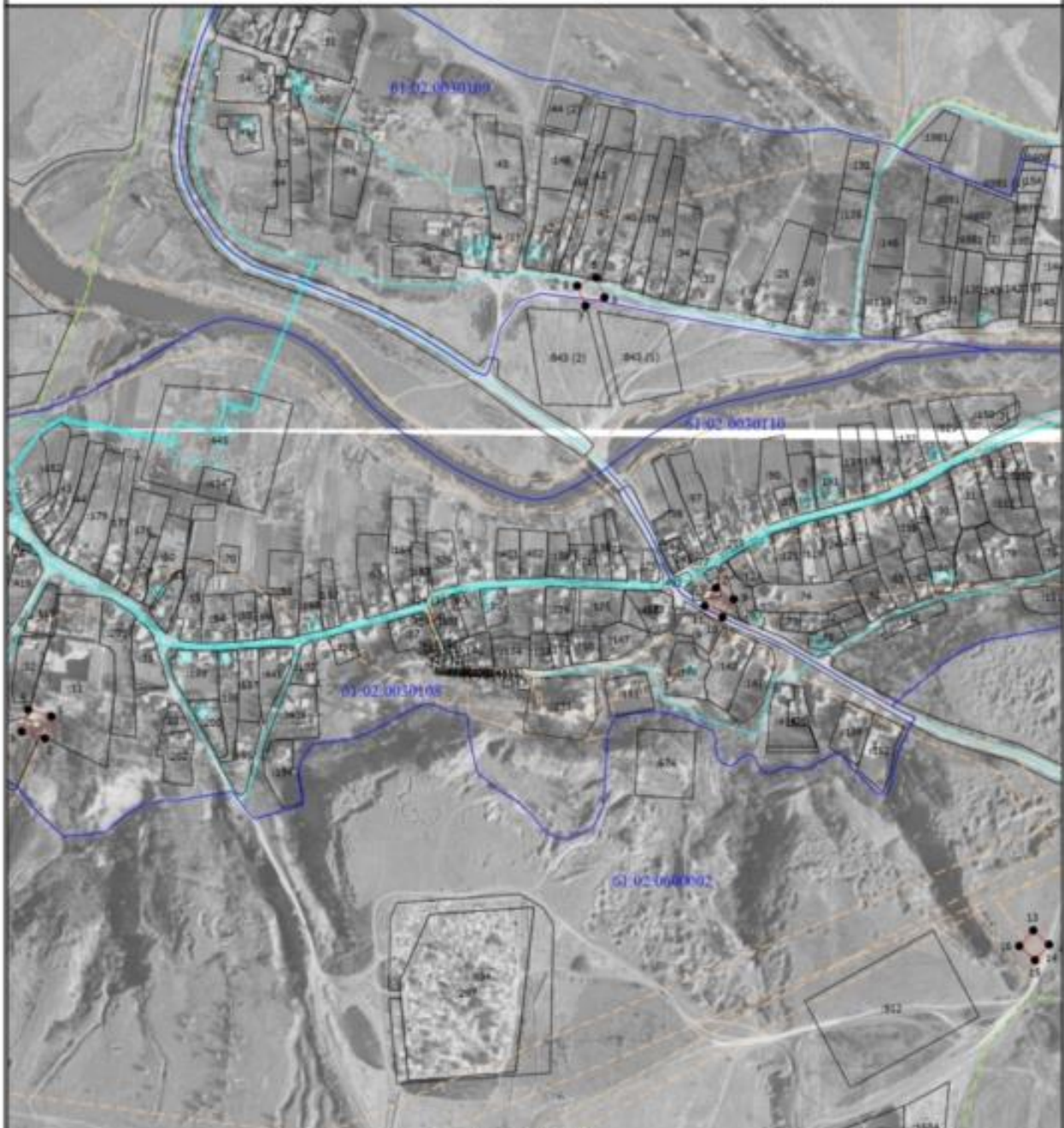
2. Сведения о характерных точках границ объекта

Обозначение характерных точек границ	Координаты, м		Метод определения координат характерной точки	Средняя квадратическая погрешность положения характерной точки (Mt), м	Описание обозначения точки на местности (при наличии)
	X	Y			
1	2	3	4	5	6
1	445576.40	2224632.21	Метод спутниковых геодезических измерений	0.1	-
2	445553.67	2224625.63	Метод спутниковых геодезических измерений	0.1	-
3	445560.52	2224602.00	Метод спутниковых геодезических измерений	0.1	-
4	445583.25	2224608.59	Метод спутниковых геодезических измерений	0.1	-
1	445576.40	2224632.21	Метод спутниковых геодезических измерений	0.1	-
5	446024.12	2225188.53	Метод спутниковых геодезических измерений	0.1	-
6	446003.87	2225197.26	Метод спутниковых геодезических измерений	0.1	-
7	445995.49	2225177.81	Метод спутниковых геодезических измерений	0.1	-
8	446015.74	2225169.08	Метод спутниковых геодезических измерений	0.1	-
5	446024.12	2225188.53	Метод спутниковых геодезических измерений	0.1	-
9	445695.83	2225329.19	Метод спутниковых геодезических измерений	0.1	-

2. Сведения о характерных точках границ объекта

Обозначение характерных точек границ	Координаты, м		Метод определения координат характерной точки	Средняя квадратическая погрешность положения характерной точки (Mt), м	Описание обозначения точки на местности (при наличии)
	X	Y			
1	2	3	4	5	6
10	445677.50	2225317.65	Метод спутниковых геодезических измерений	0.1	-
11	445688.96	2225299.46	Метод спутниковых геодезических измерений	0.1	-
12	445707.28	2225311.00	Метод спутниковых геодезических измерений	0.1	-
9	445695.83	2225329.19	Метод спутниковых геодезических измерений	0.1	-
13	445357.81	2225634.99	Метод спутниковых геодезических измерений	0.1	-
14	445343.37	2225651.06	Метод спутниковых геодезических измерений	0.1	-
15	445327.37	2225636.68	Метод спутниковых геодезических измерений	0.1	-
16	445341.81	2225620.61	Метод спутниковых геодезических измерений	0.1	-
13	445357.81	2225634.99	Метод спутниковых геодезических измерений	0.1	-

Схема расположения границ публичного сервитута



Масштаб 1:6000

Условные обозначения

- - Характерная точка границы, сведения о которой позволяют однозначно определить ее положение на местности
- 1 - Обозначение новой характерной точки
- :2 - Кадастровый номер объекта недвижимости
- 61:02:0600002 - Номер кадастрового квартала
- (blue line) - Граница публичного сервитута
- (cyan line) - Существующая часть границы, имеющаяся в ЕГРН сведения о которой достаточны для определения ее местоположения
- (cyan line) - Граница объекта капитального строительства
- (green line) - Граница муниципального образования
- (dashed line) - Граница зоны с особыми условиями
- (purple line) - Граница кадастрового квартала



Администрация Грушевского сельского поселения

ПОСТАНОВЛЕНИЕ

01.04. 2022

№ 71

ст. Грушевская.

«О типовых формах документов, используемых при осуществлении муниципального контроля в сфере благоустройства в границах муниципального образования «Грушевского сельского поселения»»

В соответствии с частью 3 статьи 21 Федерального закона от 31 июля 2020 г. № 248-ФЗ «О государственном контроле (надзоре) и муниципальном контроле в Российской Федерации», решением собрания депутатов Грушевского сельского поселения от 16.12.2021 г. № 22 «Об утверждении Положения о муниципальном контроле в сфере благоустройства в границах муниципального образования «Грушевское сельское поселение», -

ПОСТАНОВЛЯЮ:

1. Утвердить прилагаемые формы документов при осуществлении муниципального контроля в сфере благоустройства на территории Грушевского сельского поселения:

- 1.1. Типовую форму задания на проведение контрольного мероприятия без взаимодействия с контролируемым лицом (приложение № 1)
- 1.2. Типовую форму предписания (приложение № 2).
- 1.3. Типовую форму протокола осмотра (приложение № 3).
- 1.4. Типовую форму протокола инструментального обследования (приложение № 4).
- 1.5. Типовую форму протокола испытания (приложение № 5).
- 1.6. Типовую форму протокола опроса (приложение № 6).
- 1.7. Типовую форму требования о предоставлении документов (приложение № 7).
- 1.8. Типовую форму журнала учета предостережений (приложение № 8).
- 1.9. Типовую форму журнала учета консультаций (приложение № 9).
- 1.10. Типовую форму журнала учета объектов контроля (приложение № 10)

2. Постановление вступает в силу со дня его официального опубликования в информационном бюллетене Грушевского сельского поселения «Ведомости Грушевского сельского поселения».

3. Разместить на официальном сайте Администрации Грушевского сельского поселения.

4. Контроль за исполнением настоящего постановления оставляю за собой.

Глава Администрации
Грушевского сельского поселения

Н.Л.Онищенко

Постановление вносит
Начальник сектора по вопросам
ЖКХ и ПБ Селиванова Т.И.

Приложение № 1
к Постановлению Администрации
Грушевского сельского поселения
от 01.04.2022 № 71

Утверждаю

« ____ » _____ 20__ г.

(указать дату утверждения задания)

(указать реквизиты распоряжения об утверждении,
должность, подпись, фамилию
и инициалы должностного лица,
утверждающего задание)

Задание на проведение контрольного мероприятия без взаимодействия с
контролируемым лицом № ____

« ____ » _____ 20__ г.

(место составления)

1. Вид муниципального контроля:

муниципальный контроль в сфере благоустройства

2. Вид контрольного мероприятия без взаимодействия с контролируемым лицом:

(указывается наблюдение за соблюдением обязательных требований или выездное
обследование)

3. Контрольное мероприятие без взаимодействия с контролируемым лицом
проводится:

(указывается в случае проведения выездного обследования: по месту нахождения
(осуществления деятельности) организации (ее филиалов, представительств, обособленных
структурных подразделений), месту осуществления деятельности гражданина, месту
нахождения объекта контроля)

4. Для мероприятия без взаимодействия с контролируемым лицом направляется

(направляются):

(фамилия, имя, отчество (при наличии), должность уполномоченного на осуществление конкретного вида муниципального контроля должностного лица, которое должно провести контрольное мероприятие без взаимодействия с контролируемым лицом)

5. Привлечь к проведению контрольного мероприятия без взаимодействия с контролируемым лицом в качестве экспертов (экспертной организации) / специалистов следующих лиц (для выездного обследования):

(фамилия, имя, отчество (при наличии), должность привлекаемого к мероприятию без взаимодействия с контролируемым лицом эксперта (специалиста); в случае указания эксперта (экспертной организации) указываются сведения о статусе эксперта в реестре экспертов контрольного органа или наименование экспертной организации с указанием реквизитов свидетельства об аккредитации и наименования органа по аккредитации, выдавшего свидетельство об аккредитации); данные указываются в случае привлечения эксперта (экспертной организации) / (специалиста); в случае не привлечения таких лиц пункт может быть исключен)

6. Объект (объекты) муниципального контроля, в отношении которого (которых) проводится контрольное мероприятие без взаимодействия с контролируемым лицом:

Приложение № 2
к Постановлению Администрации
Грушевского сельского поселения
от 01.04.2022 № 71

(Типовая форма предписания)

Муниципальный контроль в сфере благоустройства

(указывается наименование контрольного органа)

от « » 20 г.,
(дата составления предписания)

(место составления предписания)

Предписание

1. Предписание выдано по итогам проведения контрольного мероприятия в соответствии с решением:

(указывается ссылка на решение органа муниципального контроля о проведении контрольного мероприятия, реквизиты (дата принятия и номер) такого решения)

2. Вид муниципального контроля:
муниципальный контроль в сфере благоустройства

3. Контрольное мероприятие проведено:

- 1) ...
- 2) ...

(указываются фамилии, имена, отчества (при наличии), должности должностного лица (должностных лиц, в том числе руководителя группы должностных лиц), уполномоченного (уполномоченных) на проведение контрольного мероприятия, по итогам которого выдается предписание. При замене должностного лица (должностных лиц) после принятия решения о проведении контрольного мероприятия, такое должностное лицо (должностные лица) указывается (указываются), если его (их) замена была проведена после начала контрольного мероприятия)

4. К проведению контрольного мероприятия были привлечены:
специалисты:

- 1) ...
- 2) ...

(указываются фамилии, имена, отчества (при наличии), должности специалистов, если они привлекались);

5. Контрольное мероприятие проведено в отношении:

(указывается объект контроля, в отношении которого проведено контрольное мероприятие)

по адресу (местоположению):

(указываются адреса (местоположение) места осуществления контролируемым лицом деятельности или места нахождения иных объектов контроля, в отношении которых было проведено контрольное мероприятие)

6. Контролируемые лица:

(указываются фамилия, имя, отчество (при наличии) гражданина или наименование организации, их индивидуальные номера налогоплательщика, адрес организации (ее филиалов, представительств, обособленных структурных подразделений), ответственных за соответствие обязательным требованиям объекта контроля, в

отношении которого проведено контрольное мероприятие)

7. В ходе проведения контрольного мероприятия выявлены следующие нарушения:

(указываются выводы о выявленных нарушениях обязательных требований (с указанием обязательного требования, нормативного правового акта и его структурной единицы, которым установлено нарушенное обязательное требование, сведений, являющихся доказательствами нарушения обязательного требования), о несоблюдении (не реализации) требований, содержащихся в разрешительных документах, с указанием реквизитов разрешительных документов, о несоблюдении требований документов, исполнение которых является обязательным в соответствии с законодательством Российской Федерации, муниципальными правовыми актами, о неисполнении ранее принятого решения органа муниципального контроля, являющихся предметом контрольного мероприятия)

(указывается наименование контрольного органа)

ПРЕДПИСЫВАЕТ

устранить предусмотренные пунктом 7 настоящего Предписания нарушения / провести мероприятия по предотвращению причинения вреда (ущерба) охраняемым законом ценностям *(указать нужное)* в срок до _____ *(для устранения нарушений и (или) проведения мероприятий по предотвращению причинения вреда (ущерба) охраняемым законом ценностям указывается разумный срок)*

О результатах исполнения настоящего Предписания следует проинформировать _____ *(указывается наименование контрольного органа)* в письменной форме или в электронной форме с приложением копий подтверждающих документов до «___» _____ 20__ г. *(указывается не меньший, чем в предыдущем абзаце, срок)* или не позднее 30 дней с даты исполнения Предписания).

Невыполнение в установленный срок настоящего Предписания влечет административную ответственность в соответствии с частью 1 статьи 19.5 Кодекса Российской Федерации об административных правонарушениях¹.

¹ В случае издания предписания в связи с осуществлением муниципального контроля за выполнением единой теплоснабжающей организацией в системе теплоснабжения мероприятий по строительству, реконструкции и (или) модернизации объектов теплоснабжения, необходимых для развития, повышения надежности и энергетической эффективности системы теплоснабжения и определенных для нее в схеме теплоснабжения, вместо ссылки на часть 1 статьи 19.5 Кодекса Российской Федерации об административных правонарушениях указывается ссылка на часть 31 статьи 19.5 Кодекса Российской Федерации об административных правонарушениях.

Настоящее Предписание может быть обжаловано в установленном законом порядке.

Органом, осуществляющим контроль за исполнением настоящего предписания, является орган муниципального контроля:

Администрация Грушевского сельского поселения

(указывается наименование контрольного органа)

*(должность, фамилия, инициалы специалиста
(руководителя группы специалистов),
уполномоченного осуществлять муниципальный
контроль)*

(подпись)

Отметка об ознакомлении или об отказе в ознакомлении контролируемых лиц или их представителей с предписанием (дата и время ознакомления)*

Отметка о направлении предписания в электронном виде (адрес электронной почты), в том числе через личный кабинет на специализированном электронном портале*

Приложение № 3
к Постановлению Администрации
Грушевского сельского поселения
от 01.04.2022 № 71

(Типовая форма протокола осмотра)

Администрация Грушевского сельского поселения

(указывается наименование контрольного органа)

от «__» _____ 20__ г.,
(дата составления протокола)

(место составления протокола)

Протокол осмотра

1. Вид муниципального контроля:
муниципальный контроль в сфере благоустройства

2. Осмотр проведен:

- 1) ...
- 2) ...

(указываются фамилии, имена, отчества (при наличии), должности должностного лица (должностных лиц, в том числе руководителя группы должностных лиц), уполномоченного (уполномоченных) на проведение контрольного мероприятия и которое провело осмотр)

3. Осмотр проведен в отношении:

- 1) ...
- 2) ...

(указываются исчерпывающий перечень и точное количество осматриваемых объектов: территорий (земельных участков), помещений, транспортных средств, иных предметов с указанием идентифицирующих их признаков (кадастровые номера, регистрационные, инвентаризационные (если известны) номера, адреса места нахождения); идентифицирующие признаки указываются те, которые имеют значение для осмотра с учетом целей этого контрольного действия)

4. Контролируемые лица:

(указываются фамилия, имя, отчество (при наличии) гражданина или наименование организации, их индивидуальные номера налогоплательщика, адрес организации (ее филиалов, представительств, обособленных структурных подразделений), ответственных за соответствие обязательным требованиям объекта контроля, в отношении которого проведено контрольное действие)

(должность, фамилия, инициалы специалиста (руководителя группы специалистов), уполномоченного осуществлять контрольное мероприятие)

(подпись)

Отметка о присутствии контролируемого лица или его представителя *

Отметка о применении или неприменении видеозаписи *

Отметка об ознакомлении или об отказе в ознакомлении контролируемых лиц или их представителей с протоколом осмотра (дата и время ознакомления) *

Отметка о направлении протокола осмотра в электронном виде (адрес электронной почты), в том числе через личный кабинет на специализированном электронном портале *

* Отметки размещаются после реализации указанных в них действий

Приложение № 4
к Постановлению Администрации
Грушевского сельского поселения
от 01.04.2022 № 71

(Типовая форма
протокола инструментального
обследования)

Администрация Грушевского сельского поселения

(указывается наименование контрольного органа)

от «___» _____ 20__ г.,
(дата составления протокола)

(место составления протокола)

Протокол инструментального обследования

1. Вид муниципального контроля:
муниципальный контроль в сфере благоустройства
2. Инструментальное обследование проведено:
 - 1) ...
 - 2) ...

(указываются фамилии, имена, отчества (при наличии), должности должностного лица (должностных лиц, в том числе руководителя группы должностных лиц), уполномоченного (уполномоченных) на проведение контрольного мероприятия и которое

провело инструментальное обследование и имеющего допуск к работе на специальном оборудовании, использованию технических приборов, привлеченного специалиста, имеющего допуск к работе на специальном оборудовании, использованию технических приборов)

3. Подтверждение допуска должностного лица, уполномоченного на проведение контрольного мероприятия, специалиста к работе на специальном оборудовании, использованию технических приборов:

4. Инструментальное обследование проведено в отношении:

- 1) ...
- 2) ...

(указываются идентифицирующие признаки предмета (предметов), в отношении которого проведено инструментальное обследование)

5. Инструментальное обследование проведено с использованием следующего (следующих) специального оборудования / технических приборов *(указать нужное)*:

6. В ходе инструментального обследования была применена следующая методика (методики):

7. По результатам инструментального обследования был достигнут следующий результат:

(результат инструментального обследования описывается с обязательным указанием: нормируемого значения (значений) показателей, подлежащих контролю при проведении инструментального обследования, и фактического значения (значений) показателей, полученного при инструментальном обследовании, выводами о соответствии (несоответствии) этих показателей установленным нормам, а также иными сведениями, имеющими значение для оценки результатов инструментального обследования)

8. Контролируемые лица:

(указываются фамилия, имя, отчество (при наличии) гражданина или наименование организации, их индивидуальные номера налогоплательщика, адрес организации (ее филиалов, представительств, обособленных структурных подразделений), ответственных за соответствие обязательным требованиям объекта контроля, в

отношении которого проведено контрольное действие)

(должность, фамилия, инициалы уполномоченного
осуществлять контрольное мероприятие)

(подпись)

Отметка об ознакомлении или об отказе в ознакомлении контролируемых лиц или их представителей с протоколом инструментального обследования (дата и время ознакомления)*

Отметка о направлении протокола инструментального обследования в электронном виде (адрес электронной почты), в том числе через личный кабинет на специализированном электронном портале*

* Отметки размещаются после реализации указанных в них действий

Приложение № 5
к Постановлению Администрации
Грушевского сельского поселения
от 01.04.2022 № 71

(Типовая форма протокола испытания)

Администрация Грушевского сельского поселения

(указывается наименование контрольного органа)

от «__» _____ 20__ г.,
(дата составления протокола)

(место составления протокола)

Протокол испытания

1. Вид муниципального контроля:
муниципальный контроль в сфере благоустройства
2. Испытание проведено:

- 1) ...
- 2) ...

(указываются фамилии, имена, отчества (при наличии), должности должностного лица (должностных лиц, в том числе руководителя группы должностных лиц), уполномоченного (уполномоченных) на проведение контрольного мероприятия и которое провело испытание и имеющего допуск к работе на специальном оборудовании, использованию технических приборов, привлеченного специалиста, имеющего допуск к работе на специальном оборудовании, использованию технических приборов)

3. Подтверждение допуска должностного лица, уполномоченного на проведение контрольного мероприятия, специалиста к работе на специальном оборудовании, использованию технических приборов:

-
4. Испытание проведено в отношении:
- 1) ...
 - 2) ...

(указываются идентифицирующие признаки предмета (предметов), в отношении которого проведено испытание)

5. Испытание проведено с использованием следующего (следующих) специального оборудования / технических приборов *(указать нужное)*:

6. В ходе испытания была применена следующая методика (методики):

7. По результатам испытания был достигнут следующий результат:

(результат испытания описывается с обязательным указанием: нормируемого значения (значений) показателей, подлежащих контролю при проведении испытания, и фактического значения (значений) показателей, полученного при испытании, выводами о соответствии (несоответствии) этих показателей установленным нормам, а также иными сведениями, имеющими значение для оценки результатов испытания)

8. Контролируемые лица:

(указываются фамилия, имя, отчество (при наличии) гражданина или наименование организации, их индивидуальные номера налогоплательщика, адрес организации (ее филиалов, представительств, обособленных структурных подразделений), ответственных за соответствие обязательным требованиям объекта контроля, в

отношении которого проведено контрольное действие)

(должность, фамилия, инициалы
специалиста (руководителя группы
специалистов), уполномоченного
осуществлять контрольное мероприятие)

(подпись)

Отметка об ознакомлении или об отказе в ознакомлении контролируемых лиц или их представителей с протоколом испытания (дата и время ознакомления)*

Отметка о направлении протокола испытания в электронном виде (адрес электронной почты), в том числе через личный кабинет на специализированном электронном портале*

* Отметки размещаются после реализации указанных в них действий

Приложение № 6
к Постановлению Администрации
Грушевского сельского поселения
от 01.04.2022 № 71

(Типовая форма протокола опроса)

Администрация Грушевского сельского поселения

(указывается наименование контрольного органа)

от «__» _____ 20__ г.,
(дата составления протокола)

(место составления протокола)

Протокол опроса

1. Вид муниципального контроля:
муниципальный контроль в сфере благоустройства
2. Опрос проведен:
 - 1) ...
 - 2) ...

(указываются фамилии, имена, отчества (при наличии), должности должностного лица
(должностных лиц, в том числе руководителя группы должностных лиц),

уполномоченного (уполномоченных) на проведение контрольного мероприятия и которое провело опрос)

3. Опрос проведен в отношении:

- 1) ...
- 2) ...

(указываются фамилия, имя, отчество (при наличии) опрошенного гражданина)

4. Контролируемые лица:

(указываются фамилия, имя, отчество (при наличии) гражданина или наименование организации, их индивидуальные номера налогоплательщика, адрес организации (ее филиалов, представительств, обособленных структурных подразделений), ответственных за соответствие обязательным требованиям объекта контроля, в отношении которого проведено контрольное действие)

5. В ходе опроса была получена следующая информация:

(указывается полученная устная информация, имеющая значение для проведения оценки соблюдения контролируемым лицом обязательных требований)

Достоверность изложенных в настоящем протоколе опроса сведений подтверждаю.

(должность, фамилия, инициалы опрошенного лица)

(подпись)

(должность, фамилия, инициалы уполномоченного осуществлять контрольное мероприятие)

(подпись)

Отметка об ознакомлении или об отказе в ознакомлении контролируемых лиц или их представителей с протоколом опроса (дата и время ознакомления)*

Отметка о направлении протокола опроса в электронном виде (адрес электронной почты), в том числе через личный кабинет на специализированном электронном портале*

№ 10 (305) 08 апреля 2022г.	Нормативные акты	Ведомости Грушевского сельского поселения	21
-----------------------------	------------------	-------------------------------------------	----

* Отметки размещаются после реализации указанных в них действий

Приложение № 7
к Постановлению Администрации
Грушевского сельского поселения
от 01.04.2022 № 71

(Типовая форма требования
о предоставлении документов)

Администрация Грушевского сельского поселения

(указывается наименование контрольного органа)

от «__» _____ 20__ г.,
(дата составления требования)

(место составления требования)

Требование о предоставлении документов

1. Вид муниципального контроля:

муниципальный контроль в сфере благоустройства

2. Контролируемые лица:

(указываются фамилия, имя, отчество (при наличии) гражданина или наименование организации, их индивидуальные номера налогоплательщика, адрес организации (ее филиалов, представительств, обособленных структурных подразделений), ответственных за соответствие обязательным требованиям объекта контроля, в отношении которого проводится контрольное действие)

3. Необходимо представить в срок до «__» _____ 20__ г.:

1) ...

2) ...

(указываются исчерпывающий перечень необходимых и (или) имеющих значение для проведения оценки соблюдения контролируемым лицом обязательных требований документов и (или) их копий, в том числе материалов фотосъемки, аудио- и видеозаписи, информационных баз, банков данных, а также носителей информации)

4. Истребуемые документы необходимо направить контрольный орган в форме электронного документа в порядке, предусмотренном статьей 21 Федерального закона от 31.07.2020 № 248-ФЗ «О государственном контроле (надзоре) и муниципальном контроле в Российской Федерации» / представить на бумажном носителе *(указать нужное)*.

Документы могут быть представлены в контрольный орган на бумажном носителе контролируемым лицом лично или через представителя либо направлены по почте заказным письмом. На бумажном носителе представляются подлинники документов, либо заверенные контролируемым лицом копии. Тиражирование копий документов на бумажном носителе и их

доставка в контрольный орган осуществляются за счет контролируемого лица. По завершении контрольного мероприятия подлинники документов будут возвращены контролируемому лицу*.

(должность, фамилия, инициалы специалиста
(руководителя группы специалистов),
уполномоченного осуществлять контрольное
мероприятие)

(подпись)

Требование о предоставлении документов получил

(подпись)

(фамилия, имя и (при наличии) отчество подписавшего
лица,

наименование должности подписавшего лица либо указание

на то, что подписавшее лицо является представителем по

доверенности)

Отметка о направлении требования о предоставлении документов в электронном виде (адрес электронной почты), в том числе через личный кабинет на специализированном электронном портале**

* Данный абзац указывается в случае, если контрольным органом установлена необходимость представления документов на бумажном носителе

** Отметка размещается после реализации указанных в ней действий

Приложение № 8
к Постановлению Администрации
Грушевского сельского поселения
от 01.04.2022 № 71

(Типовая форма журнала учета
предостережений)

Журнал учета предостережений

Администрация Грушевского сельского поселения

(указывается наименование контрольного органа)

№ ²	Вид муниципального контроля ³	Дата издания предостережения	Источник сведений о готовящихся нарушениях обязательных требований или признаках нарушений обязательных требований (при их наличии)	Информация о лице, которому адресовано предостережение (фамилия, имя, отчество (при наличии) гражданина или наименование организации, их индивидуальные номера налогоплательщика, адрес организации (ее филиалов, представительств, обособленных структурных подразделений), ответственных за соответствие обязательным требованиям объекта контроля	Суть указанных в предостережении предложений о принятии мер по обеспечению соблюдения обязательных требований

Ответственное за ведение журнала должностное лицо (должностные лица):

(фамилия, имя, отчество (если имеется), должность)

Приложение № 9
к Постановлению Администрации
Грушевского сельского поселения
от 01.04.2022 № 71

(Типовая форма журнала учета
консультаций)

Журнал учета консультаций

Администрация Грушевского сельского поселения

(указывается наименование контрольного органа)

² В соответствующем столбце указывается регистрационный номер предостережения.

³ В соответствующем столбце указывается конкретный осуществляемый местной администрацией вид муниципального контроля, например, муниципальный земельный контроль или муниципальный контроль в сфере благоустройства.

№ п/п	Вид муниципального контроля ⁴	Дата консультирования	Способ осуществления консультирования (по телефону, посредством видео-конференц-связи, на личном приеме либо в ходе проведения профилактического мероприятия, контрольного мероприятия, на собраниях, конференциях граждан)	Вопрос (вопросы), по которому осуществлялось консультирование	Ф.И.О. должностного лица, осуществлявшего устное консультирование (если консультирование осуществлялось устно)

Ответственное за ведение журнала должностное лицо (должностные лица):

(фамилия, имя, отчество (если имеется), должность)

Приложение № 10
к Постановлению Администрации
Грушевского сельского поселения
от 01.04.2022 № 71

(Типовая форма)

Журнал учета объектов контроля

(указывается наименование Контрольного органа)

(указывается вид муниципального контроля)

⁴ В соответствующем столбце указывается конкретный осуществляемый местной администрацией вид муниципального контроля, например, муниципальный земельный контроль или муниципальный контроль в сфере благоустройства.

№	Дата учета объекта контроля	Наименование объекта контроля	Адрес (местонахождение) объекта контроля	За кем закреплен объект контроля (принадлежность объекта контроля)

Ответственное за ведение журнала должностное лицо Контрольного органа:

_____ (должность, фамилия, имя, отчество (при наличии))



Администрация Грушевского сельского поселения

ПОСТАНОВЛЕНИЕ

05.04. 2022

№ 72

ст. Грушевская.

«Об утверждении формы проверочного листа (списка контрольных вопросов), применяемого при осуществлении муниципального контроля в сфере благоустройства в границах муниципального образования «Грушевского сельского поселения»

В соответствии с Федеральным законом от 31.07.2020 № 248-ФЗ «О государственном контроле (надзоре) и муниципальном контроле в Российской Федерации», постановлением Правительства Российской Федерации от 27.10.2021 № 1844 «Об утверждении требований к разработке, содержанию, общественному обсуждению проектов форм проверочных листов, утверждению, применению, актуализации форм проверочных листов, а также случаев обязательного применения проверочных листов», в

соответствии с Федеральным законом от 06.10.2003 № 131-ФЗ «Об общих принципах организации местного самоуправления в Российской Федерации», -

ПОСТАНОВЛЯЮ:

1. Утвердить форму проверочного листа (списка контрольных вопросов, ответы на которые свидетельствуют о соблюдении или несоблюдении контролируемым лицом обязательных требований), применяемого при осуществлении муниципального контроля в сфере благоустройства в муниципальном образовании «Грушевское сельское поселение», согласно приложению к настоящему постановлению.
2. Постановление вступает в силу со дня его официального опубликования в информационном бюллетене Грушевского сельского поселения «Ведомости Грушевского сельского поселения».
3. Разместить на официальном сайте Администрации Грушевского сельского поселения.
4. Контроль за исполнением настоящего постановления оставляю за собой.

Глава Администрации
Грушевского сельского поселения

Н.Л.Онищенко

Постановление вносит
Начальник сектора по вопросам
ЖКХ и ПБ Селиванова Т.И.

Приложение
к постановлению Администрации
Грушевского сельского поселения
от 05.04.2022 № 72

QR-код, предусмотренный Правилами формирования и ведения единого реестра контрольных (надзорных) мероприятий, утвержденными постановлением Правительства Российской Федерации от 16 апреля 2021 г. № 604

ФОРМА

проверочного листа (списка контрольных вопросов), применяемого при осуществлении муниципального контроля в сфере благоустройства в границах муниципального образования «Грушевское сельское поселение».

1. Наименование вида контроля, включенного в единый реестр видов контроля федерального государственного контроля(надзора), регионального государственного контроля (надзора), муниципального контроля — муниципальный контроль в сфере благоустройства в границах муниципального образования «Грушевское сельское поселение».

2. Наименование контрольного органа и реквизиты нормативно правового акта об утверждении формы проверочного листа:

3. Объект муниципального контроля, в отношении которого проводится контрольное мероприятие:

4. Фамилия, имя, отчество (при наличии) гражданина или индивидуального предпринимателя, его идентификационный номер налогоплательщика и (или) основной государственный регистрационный номер индивидуального предпринимателя, адрес регистрации гражданина или индивидуального предпринимателя, наименование юридического лица, его идентификационный номер налогоплательщика и (или) основной государственный регистрационный номер, адрес юридического лица (его филиалов, представительств, обособленных структурных подразделений), являющихся контролируемыми лицами:

5. Место (места) проведения контрольного (надзорного) мероприятия с заполнением проверочного листа:

6. Реквизиты решения контрольного (надзорного) органа о проведении контрольного (надзорного) мероприятия, подписанного уполномоченным должностным лицом контрольного (надзорного) органа:

7. Учетный номер контрольного (надзорного) мероприятия:

8. Должность, фамилия и инициалы должностного лица контрольного (надзорного) органа, в должностные обязанности которого в соответствии с положением о виде контроля, должностным регламентом или должностной инструкцией входит осуществление полномочий по виду контроля, в том числе проведение контрольных (надзорных) мероприятий, проводящего контрольное (надзорное) мероприятие и заполняющего проверочный лист:

Перечень вопросов, отражающих содержание обязательных требований и (или) требований, установленных законодательством, муниципальными правовыми актами, ответы на которые однозначно освидетельствуют о соблюдении или несоблюдении юридическим лицом, физическим лицом обязательных требований, составляющих предмет контрольного (надзорного) мероприятия:

№ п/п	Перечень вопросов	Реквизиты правового акта, содержащего обязательные требования	Варианты ответа			*Примечание
			да	нет	неприменимо	

1.	Соблюдается ли требование о запрете сжигания отходов (в т. ч. промышленные), мусор, листья, обрезки деревьев.	Решение собрания депутатов Грушевского сельского поселения от 26.11.2018 г. № 113 «Об утверждении Правил благоустройства и санитарного содержания территории Грушевского сельского поселения»				
2.	Соблюдается ли требование о запрете на оставление мусора на улицах, площадях и в других общественных местах, а также выставлять тару с мусором на улицы (за исключением мест применения временной и бесконтейнерной системы сбора отходов).	Решение собрания депутатов Грушевского сельского поселения от 26.11.2018 г. № 113 «Об утверждении Правил благоустройства и санитарного содержания территории Грушевского сельского поселения»				
3.	Соблюдается ли требование о запрете на выбрасывание мусора на проезжую часть улиц, в ливнеприемники ливневой канализации, а также с крыш и окон, балконов (лоджий) зданий.	Решение собрания депутатов Грушевского сельского поселения от 26.11.2018 г. № 113 «Об утверждении Правил благоустройства и санитарного содержания территории Грушевского сельского поселения»				
4.	Соблюдается ли требование о запрете на вывоз и выгрузку бытового, строительного мусора, промышленных отходов, навоза и грунта в не отведенные для этой цели места.	Решение собрания депутатов Грушевского сельского поселения от 26.11.2018 г. № 113 «Об утверждении Правил благоустройства и санитарного содержания территории Грушевского сельского поселения»				
5.	Соблюдается ли требование о запрете на складирование на землях общего пользования строительных материалов без разрешительных	Решение собрания депутатов Грушевского сельского поселения от 26.11.2018 г. № 113 «Об утверждении Правил благоустройства и санитарного содержания территории Грушевского сельского поселения»				

	документов.					
6.	Соблюдается ли требование о запрете на закапывание отходов в землю, выбрасывание мусора из автотранспорта, загрязнение улиц при перевозке мусора, сыпучих и жидких материалов, осуществление перевозки мусора, сыпучих и жидких материалов без средств (приспособлений), предотвращающих загрязнение улиц.	Решение собрания депутатов Грушевского сельского поселения от 26.11.2018 г. № 113 «Об утверждении Правил благоустройства и санитарного содержания территории Грушевского сельского поселения»				
7.	Соблюдается ли требование о запрете на использование в качестве уличного коммунально-бытового оборудования приспособленной тары (коробки, ящики, ведра и т.п.)	Решение собрания депутатов Грушевского сельского поселения от 26.11.2018 г. № 113 «Об утверждении Правил благоустройства и санитарного содержания территории Грушевского сельского поселения»				
8.	Соблюдается ли требование о запрете на сброс хозяйственно-бытовых сточных вод на рельеф местности и в водные объекты, выпускать канализационные стоки открытым способом на тротуары, проезжую часть дорог и в ливневую канализацию.	Решение собрания депутатов Грушевского сельского поселения от 26.11.2018 г. № 113 «Об утверждении Правил благоустройства и санитарного содержания территории Грушевского сельского поселения»				
9.	Соблюдается ли требование о запрете на торговлю на улицах, площадях и других местах, не отведенных для этих целей.	Решение собрания депутатов Грушевского сельского поселения от 26.11.2018 г. № 113 «Об утверждении Правил благоустройства и санитарного содержания территории Грушевского сельского поселения»				

№ 10 (305) 08 апреля 2022г.	Нормативные акты	Ведомости Грушевского сельского поселения	31
10. Соблюдаются ли требования размещения объектов торговли, сферы услуг и бытового обслуживания, а также временные и сезонные сооружения на проезжей части дорог.	Решение собрания депутатов Грушевского сельского поселения от 26.11.2018 г. № 113 «Об утверждении Правил благоустройства и санитарного содержания территории Грушевского сельского поселения»		
11. Соблюдается ли требование о запрете на размещение объектов торговли, сферы услуг обслуживания, а также временные и сезонные сооружения на тротуарах, газонной части улиц, скверов, парковой без согласования с уполномоченным органом.	Решение собрания депутатов Грушевского сельского поселения от 26.11.2018 г. № 113 «Об утверждении Правил благоустройства и санитарного содержания территории Грушевского сельского поселения»		
12. Соблюдается ли требование о запрете на складирование возле объектов торговли, сферы услуг и бытового обслуживания тару, отходы, запасы товаров, производить торговлю без специального оборудования.	Решение собрания депутатов Грушевского сельского поселения от 26.11.2018 г. № 113 «Об утверждении Правил благоустройства и санитарного содержания территории Грушевского сельского поселения»		
13. Соблюдается ли требование о запрете на оставлять на улицах тару и остатки некондиционного или нереализованного товара от нестационарных объектов торговли, сферы услуг и бытового обслуживания.	Решение собрания депутатов Грушевского сельского поселения от 26.11.2018 г. № 113 «Об утверждении Правил благоустройства и санитарного содержания территории Грушевского сельского поселения»		
14. Соблюдается ли требование о запрете	Решение собрания депутатов Грушевского сельского поселения от		

	на ограждение строительных площадок с уменьшением пешеходных дорожек (тротуаров) без согласования в установленном порядке.	26.11.2018 г. № 113 «Об утверждении Правил благоустройства и санитарного содержания территории Грушевского сельского поселения»				
15.	Соблюдается ли требование о запрете на установление малых архитектурных форм и элементов внешнего благоустройства (в том числе подъезды (съезды) к зданиям, строениям, сооружениям, территориям) без согласования с уполномоченным органом.	Решение собрания депутатов Грушевского сельского поселения от 26.11.2018 г. № 113 «Об утверждении Правил благоустройства и санитарного содержания территории Грушевского сельского поселения»				
16.	Соблюдается ли требование о запрете на размещение крупногабаритных предметов и объектов на прилегающих территориях (в том числе контейнеры, павильоны, навесы, лодки, катера, прицепы и пр.	Решение собрания депутатов Грушевского сельского поселения от 26.11.2018 г. № 113 «Об утверждении Правил благоустройства и санитарного содержания территории Грушевского сельского поселения»				
17.	Соблюдается ли требование о запрете на обустройство выгребных ям на объектах общего пользования.	Решение собрания депутатов Грушевского сельского поселения от 26.11.2018 г. № 113 «Об утверждении Правил благоустройства и санитарного содержания территории Грушевского сельского поселения»				
18.	Соблюдается ли требование о запрете на организацию стоянки автотранспорта, препятствующего осуществлению работ	Решение собрания депутатов Грушевского сельского поселения от 26.11.2018 г. № 113 «Об утверждении Правил благоустройства и санитарного содержания территории Грушевского сельского поселения»				

№ 10 (305) 08 апреля 2022г.	Нормативные акты	Ведомости Грушевского сельского поселения	33
	по уборке и содержанию проезжей части.		
19.	Соблюдается ли требование о запрете на оставление автотранспорта на подъездных путях к местам временного хранения отходов или бункеру мусоропровода, создающее помехи движению специализированного мусоровозного транспорта.	Решение собрания депутатов Грушевского сельского поселения от 26.11.2018 г. № 113 «Об утверждении Правил благоустройства и санитарного содержания территории Грушевского сельского поселения»	
20.	Соблюдается ли требование о запрете на ограждение, в том числе выносными приспособлениями, участков территорий общего пользования, проезжей части дорог, тротуаров, пешеходных дорожек, газонов, в том числе в створе фасадов жилых и нежилых зданий (помещений в них), препятствующее проходу пешеходов, свободному движению, остановке и стоянке транспорта без разрешения уполномоченного органа.	Решение собрания депутатов Грушевского сельского поселения от 26.11.2018 г. № 113 «Об утверждении Правил благоустройства и санитарного содержания территории Грушевского сельского поселения»	
21.	Соблюдается ли запрет на движение, остановку и стоянку транспортных средств на детских или спортивных площадках.	Решение собрания депутатов Грушевского сельского поселения от 26.11.2018 г. № 113 «Об утверждении Правил благоустройства и санитарного содержания территории Грушевского сельского поселения»	
22.	Соблюдается ли запрет на размещение транспортного	Решение собрания депутатов Грушевского сельского поселения от 26.11.2018 г. № 113 «Об	

	средства без кузовных деталей или элементов ходовой части на придомовых территориях индивидуальных и многоквартирных домов.	утверждении Правил благоустройства и санитарного содержания территории Грушевского сельского поселения»				
23.	Соблюдается ли запрет на размещение (складирование) навоза на прилегающих и отведённых территориях индивидуальных и многоквартирных домов, а также в других местах, не отведенных для этих целей.	Решение собрания депутатов Грушевского сельского поселения от 26.11.2018 г. № 113 «Об утверждении Правил благоустройства и санитарного содержания территории Грушевского сельского поселения»				
24.	Обеспечивается ли своевременная и качественную очистку и уборку, принадлежащим им на праве собственности или ином вещном праве земельных участков и прилегающих территорий.	Решение собрания депутатов Грушевского сельского поселения от 26.11.2018 г. № 113 «Об утверждении Правил благоустройства и санитарного содержания территории Грушевского сельского поселения»				
25.	Соблюдаются ли требования по проведению систематической борьбы с сорной растительностью, в том числе растениями, вызывающими аллергическую реакцию, при высоте травяного покрова не должна превышать 10-15 см.	Решение собрания депутатов Грушевского сельского поселения от 26.11.2018 г. № 113 «Об утверждении Правил благоустройства и санитарного содержания территории Грушевского сельского поселения»				
26.	Соблюдение установленного правилами благоустройства	Решение собрания депутатов Грушевского сельского поселения от 26.11.2018 г. № 113 «Об утверждении Правил				

№ 10 (305) 08 апреля 2022г.	Нормативные акты	Ведомости Грушевского сельского поселения	35
	порядка определения границ прилегающих территорий.	благоустройства и санитарного содержания территории Грушевского сельского поселения»	
27.	Соблюдаются ли требования к благоустройству на территории общественного назначения.	Решение собрания депутатов Грушевского сельского поселения от 26.11.2018 г. № 113 «Об утверждении Правил благоустройства и санитарного содержания территории Грушевского сельского поселения»	
28.	Соблюдаются ли требования к благоустройству на территориях транспортной и инженерной инфраструктуры.	Решение собрания депутатов Грушевского сельского поселения от 26.11.2018 г. № 113 «Об утверждении Правил благоустройства и санитарного содержания территории Грушевского сельского поселения»	
29.	Соблюдаются ли требования по выгулу животных.	Решение собрания депутатов Грушевского сельского поселения от 26.11.2018 г. № 113 «Об утверждении Правил благоустройства и санитарного содержания территории Грушевского сельского поселения»	
30.	Соблюдаются ли требования недопустимости выпаса сельскохозяйственных животных и птиц на территориях общего пользования.	Решение собрания депутатов Грушевского сельского поселения от 26.11.2018 г. № 113 «Об утверждении Правил благоустройства и санитарного содержания территории Грушевского сельского поселения»	
31.	Соблюдаются ли требования к тротуарам, подходам, пандусам и ступеням к зданиям и сооружениям общественного назначения для осуществления беспрепятственного доступа инвалидов к таким объектам.	Решение собрания депутатов Грушевского сельского поселения от 26.11.2018 г. № 113 «Об утверждении Правил благоустройства и санитарного содержания территории Грушевского сельского поселения»	
32.	Соблюдается ли запрет на вывоз и выгрузку всех видов отходов в	Решение собрания депутатов Грушевского сельского поселения от 26.11.2018 г. № 113 «Об	

	не отведенные для этой цели места, закапывать отходы в землю.	утверждении Правил благоустройства и санитарного содержания территории Грушевского сельского поселения»				
33.	Соблюдается ли запрет на загрязнение улиц при перевозке отходов производства и потребления, мусора и иных сыпучих и жидких материалов на подвижном составе; осуществлять перевозку (в том числе специализированным транспортом) отходов производства и потребления, мусора, сыпучих и жидких материалов без принятия мер и использования средств (приспособлений), предотвращающих загрязнение улиц в процессе транспортирования.	Решение собрания депутатов Грушевского сельского поселения от 26.11.2018 г. № 113 «Об утверждении Правил благоустройства и санитарного содержания территории Грушевского сельского поселения»				
34.	Соблюдается ли запрет на загрязнение территории общего пользования бытовыми и промышленными отходами, в том числе отходами жизнедеятельности домашних животных.	Решение собрания депутатов Грушевского сельского поселения от 26.11.2018 г. № 113 «Об утверждении Правил благоустройства и санитарного содержания территории Грушевского сельского поселения»				
35.	Соблюдается ли запрет на выбрасывание и сметание мусора на проезжую часть улиц, в ливнеприемники ливневой канализации, загрязнять полотно проезжей части при осуществлении выезда подвижного состава с грунтовых дорог, строительных	Решение собрания депутатов Грушевского сельского поселения от 26.11.2018 г. № 113 «Об утверждении Правил благоустройства и санитарного содержания территории Грушевского сельского поселения»				

№ 10 (305) 08 апреля 2022г.		Нормативные акты	Ведомости Грушевского сельского поселения				37
	площадок и т.д.						
36.	Соблюдаются ли требования по огораживанию строительных площадок.	Решение собрания депутатов Грушевского сельского поселения от 26.11.2018 г. № 113 «Об утверждении Правил благоустройства и санитарного содержания территории территории Грушевского сельского поселения»					
37.	Осуществляется ли своевременная очистка от снега и льда крыш и козырьков, удаление наледи, снега и сосулек с карнизов, балконов и лоджий.	Решение собрания депутатов Грушевского сельского поселения от 26.11.2018 г. № 113 «Об утверждении Правил благоустройства и санитарного содержания территории территории Грушевского сельского поселения»					
38.	Соблюдается ли требование по получению поручочного билета на удаление (снос), пересадку деревьев, кустарников при производств строительных, ремонтных работ.	Решение собрания депутатов Грушевского сельского поселения от 26.11.2018 г. № 113 «Об утверждении Правил благоустройства и санитарного содержания территории территории Грушевского сельского поселения»					
39.	Соблюдается ли требование по получению разрешения на проведение земляных работ.	Решение собрания депутатов Грушевского сельского поселения от 26.11.2018 г. № 113 «Об утверждении Правил благоустройства и санитарного содержания территории территории Грушевского сельского поселения»					
40.	Соблюдается ли запрет на самовольное изменение фасадов зданий и их конструктивных элементов, нарушающее внешний архитектурный облик здания как элемента городской застройки.	Решение собрания депутатов Грушевского сельского поселения от 26.11.2018 г. № 113 «Об утверждении Правил благоустройства и санитарного содержания территории территории Грушевского сельского поселения»					
41.	Соблюдается ли запрет на установку на фасадах зданий, кондиционеров, устройство кабелей	Решение собрания депутатов Грушевского сельского поселения от 26.11.2018 г. № 113 «Об утверждении Правил благоустройства и санитарного					

связи, каналов содержания территории электропередачи, навесного оборудования без согласования в порядке, предусмотренном действующим законодательством.	Грушевского сельского поселения»				
---------------------------------------------------------------------------------------------------------------------------------------------------------	----------------------------------	--	--	--	--

*Подлежит обязательному заполнению в случае заполнения графы «Неприменимо»

"__" _____ 20__ г.

(указывается дата заполнения проверочного листа)

 (должность, фамилия, имя, отчество (последнее - при наличии) представителя юридического лица, индивидуального предпринимателя)

 (должность, фамилия, имя, отчество (последнее - при наличии) лица, проводящего проверку и заполняющего проверочный лист)



Администрация Грушевского сельского поселения

ПОСТАНОВЛЕНИЕ

05.04. 2022

№ 73

ст. Грушевская.

Об утверждении формы проверочного листа (списка контрольных вопросов, ответы на которые свидетельствуют о соблюдении или несоблюдении контролируемым лицом обязательных требований), применяемого при осуществлении муниципального земельного контроля на территории Грушевского сельского поселения

В соответствии с частью 1 статьи 53 Федерального закона от 31 июля 2020 г. № 248-ФЗ «О государственном контроле (надзоре) и муниципальном контроле в Российской Федерации», пунктом 3 требований к разработке, содержанию, общественному обсуждению проектов форм проверочных листов, утверждению, применению, актуализации форм проверочных листов, а также случаев обязательного применения проверочных листов, утвержденных постановлением Правительства Российской Федерации от 27 октября 2021 г. № 1844, соглашением о передаче части полномочий по муниципальному земельному контролю от 21.12.2017 года, решением Собрания депутатов Грушевского сельского поселения от 12.11.2021 №13 «Об утверждении Положения о

муниципальном земельном контроле в границах Грушевского сельского поселения Аксайского района Ростовской области», -

ПОСТАНОВЛЯЮ:

1. Утвердить форму проверочного листа (списка контрольных вопросов, ответы на которые свидетельствуют о соблюдении или несоблюдении контролируемым лицом обязательных требований), применяемого при осуществлении муниципального земельного контроля на территории Грушевского сельского поселения, согласно приложению к настоящему постановлению.
2. Постановление вступает в силу со дня его официального опубликования в информационном бюллетене Грушевского сельского поселения «Ведомости Грушевского сельского поселения». Разместить на официальном сайте Администрации Грушевского сельского поселения.
3. Контроль за исполнением настоящего постановления оставляю за собой.

**Глава Администрации
Грушевского сельского поселения**

Н.Л.Онищенко

Постановление вносит:
Ведущий специалист Администрации
Грушевского сельского поселения
Цветова Н.Н.

**Приложение
к Постановлению Администрации
Грушевского сельского поселения
от 05.04.2022 № 73**

Форма

QR-код, предусмотренный
[Правилами](#) формирования и
ведения единого реестра
контрольных (надзорных)
мероприятий, утвержденными
постановлением Правительства
Российской Федерации от 16
апреля 2021 г. № 604

АДМИНИСТРАЦИЯ ГРУШЕВСКОГО СЕЛЬСКОГО ПОСЕЛЕНИЯ

(наименование контрольного (надзорного) органа)

Проверочный лист

(список контрольных вопросов, ответы на которые свидетельствуют о соблюдении или несоблюдении контролируемым лицом обязательных требований), применяемый при осуществлении муниципального земельного контроля на территории

Грушевского сельского поселения

Муниципальный земельный контроль

(наименование вида контроля (надзора), включенного в единый реестр видов контроля (надзора))

(реквизиты нормативного правового акта об утверждении формы проверочного листа)

(вид контрольного (надзорного) мероприятия)

1.

(объект муниципального земельного контроля (местоположение, кадастровый номер (при наличии), в отношении которого проводится контрольное (надзорное) мероприятие)

2.

(фамилия, имя и отчество (при наличии) гражданина или индивидуального предпринимателя, наименование юридического лица, являющихся контролируемым лицом)

(идентификационный номер налогоплательщика и (или) основной государственный регистрационный номер индивидуального предпринимателя, юридического лица)

(адрес регистрации гражданина или индивидуального предпринимателя либо адрес юридического лица (его филиалов, представительств, обособленных структурных подразделений)

3.

(место (места) проведения контрольного (надзорного) мероприятия с заполнением проверочного листа)

4.

(реквизиты решения о проведении контрольного (надзорного) мероприятия, подписанного уполномоченным должностным лицом Администрации Грушевского сельского поселения)

5.

(учетный номер контрольного (надзорного) мероприятия)

6.

(должность, фамилия и инициалы должностного(ых) лица (лиц) Администрации Грушевского сельского поселения, проводящего(их) контрольное (надзорное) мероприятие и заполняющего(их) проверочный лист)

7. Список контрольных вопросов, отражающих содержание обязательных требований, ответы на которые свидетельствуют о соблюдении или несоблюдении контролируемым лицом обязательных требований:

N п/п	Вопросы, отражающие содержание обязательных требований	Реквизиты нормативных правовых актов с указанием их структурных единиц, которыми установлены обязательные требования	Ответы на вопросы			Примечание*
			Да	Нет	Неприменимо	
1.	Используются ли контролируемым лицом земельные участки (части земельных участков) в соответствии с установленным целевым назначением и (или) видом разрешенного использования	Пункт 2 статьи 7, абзац второй статьи 42 Земельного кодекса Российской Федерации				
2.	Имеются ли у контролируемого лица права, предусмотренные законодательством Российской Федерации, на используемый земельный участок (используемые земельные участки, части земельных участков)	Пункт 1 статьи 25 Земельного кодекса Российской Федерации				
3.	Зарегистрированы ли права на используемый земельный участок (используемые земельные участки, части земельных участков), ограничение таких прав либо обременение таких земельных участков в порядке, установленном Федеральным законом от 13 июля 2015 г. № 218-ФЗ «О государственной регистрации недвижимости»	Пункт 1 статьи 26 Земельного кодекса Российской Федерации, пункты 1 и 2 статьи 8.1 Гражданского кодекса Российской Федерации				
4.	Соответствует ли площадь используемого контролируемым лицом земельного участка (части земельного участка) площади, сведения о которой содержатся в Едином государственном реестре недвижимости (далее - ЕГРН)	Абзац третий пункта 1 статьи 8.1 Гражданского кодекса Российской Федерации, пункт 3 статьи 6 Земельного кодекса Российской Федерации, пункт 9 части 4 статьи 8 Федерального закона от 13 июля 2015 г. N 218-ФЗ "О государственной				

		регистрации недвижимости"				
5.	Соответствует ли местоположение границы земельного участка, используемого контролируемым лицом, сведениям о местоположении границ земельного участка, указанным в ЕГРН	Абзац третий пункта 1 статьи 8.1 Гражданского кодекса Российской Федерации, пункт 3 статьи 6 Земельного кодекса Российской Федерации, пункт 3 части 4 статьи 8 Федерального закона от 13 июля 2015 г. N 218-ФЗ "О государственной регистрации недвижимости"				
6.	В случае если использование земель или земельного участка (земельных участков), находящихся в государственной или муниципальной собственности, на основании разрешения на использование земель или земельных участков привело к порче либо уничтожению плодородного слоя почвы в границах таких земель или земельных участков, приведены ли такие земли или земельные участки в состояние, пригодное для их использования в соответствии с разрешенным использованием, а также выполнены ли необходимые работы по рекультивации?	Пункт 5 статьи 13, статья 39.35 Земельного кодекса Российской Федерации				
7.	В случае если действие публичного сервитута в отношении земельного участка прекращено, исполнена ли контролируемым лицом обязанность привести земельный участок в состояние, пригодное для его использования в соответствии с разрешенным использованием	Пункт 8 статьи 39.50 Земельного кодекса Российской Федерации				
8.	Проведена ли рекультивация земель при осуществлении строительных, мелиоративных, изыскательских и иных работ, в том числе работ, осуществляемых для внутрихозяйственных или собственных надобностей?	Части 4, 5 статьи 13 Земельного кодекса Российской Федерации, пункты 5, 6 Правил проведения рекультивации и консервации земель,				

		утвержденных постановлением Правительства Российской Федерации от 10.07.2018 № 800				
9.	Снимается ли и используется ли плодородный слой почвы для улучшения малопродуктивных земель при проведении связанных с нарушением почвенного слоя: - строительных работ; - работ, связанных с использованием недрами?	пункт 4 статьи 13 Земельного кодекса Российской Федерации				
10.	Обеспечена ли рекультивация земель лицами, деятельность которых привела к ухудшению качества земель?	пункт 5 статьи 13 Земельного кодекса Российской Федерации				
11.	Соблюдается ли требование о запрете самовольного снятия или перемещения и уничтожения плодородного слоя почвы?	Подпункт «г» пункта 9 Положения о федеральном государственном земельном контроле (надзоре), утвержденного постановлением Правительства Российской Федерации от 30.06.2021 № 1081, часть 1 статьи 8.6 Кодекса Российской Федерации об административных правонарушениях				
12.	Соблюдаются ли обязательные требования по соблюдению правил рационального использования земель сельскохозяйственного назначения?	Постановление Правительства Ростовской области от 20.09.2012 № 905 «Об утверждении правил рационального использования земель сельскохозяйственного назначения в Ростовской области»				

13.	Соблюдено ли требование об обязательности использования (освоения) земельного участка?	Статья 42, пункт 2 статьи 56 Земельного кодекса Российской Федерации, часть 19 статьи 51, часть 13 статьи 51.1 Градостроительного кодекса Российской Федерации				
14.	Проводятся ли в целях охраны земель собственниками земельных участков, землепользователями, землевладельцами и арендаторами земельных участков мероприятия по защите земель от: - подтопления; - заболачивания; - загрязнения химическими и иными веществами и микроорганизмами; - загрязнения отходами производства и потребления; - другого негативного воздействия?	<u>Подпункт 2 пункта 2 статьи 13</u> Земельного кодекса Российской Федерации				
15.	В целях охраны земель проводятся ли мероприятия по: воспроизводству плодородия земель сельскохозяйственного назначения; защите земель от водной и ветровой эрозии; защите сельскохозяйственных угодий от зарастания деревьями и кустарниками, сорными растениями	<u>часть 2 статьи 13 Земельного кодекса Российской Федерации</u>				

*Подлежит обязательному заполнению в случае заполнения графы «Неприменимо»

"__" _____ 20__ г.
(дата заполнения проверочного листа)

должность

подпись

фамилия, имя, отчество (при наличии) лица, проводившего контрольное (надзорное) мероприятие и заполнившего проверочный лист



Администрация Грушевского сельского поселения

ПОСТАНОВЛЕНИЕ

05.04. 2022

№ 74

ст. Грушевская.

«Об утверждении формы проверочного листа (списка контрольных вопросов), применяемого при осуществлении муниципального контроля за сохранностью автомобильных дорог общего пользования местного значения в границах населенных пунктов муниципального образования «Грушевского сельского поселения»»

В соответствии с Федеральным законом от 31.07.2020 № 248-ФЗ «О государственном контроле (надзоре) и муниципальном контроле в Российской Федерации», постановлением Правительства Российской Федерации от 27.10.2021 № 1844 «Об утверждении требований к разработке, содержанию, общественному обсуждению проектов форм проверочных листов, утверждению, применению, актуализации форм проверочных листов, а также случаев обязательного применения проверочных листов», в соответствии с Федеральным законом от 06.10.2003 № 131-ФЗ «Об общих принципах организации местного самоуправления в Российской Федерации», -

ПОСТАНОВЛЯЮ:

1. Утвердить форму проверочного листа (списка контрольных вопросов), при проведении плановых контрольных мероприятий по муниципальному контролю за сохранностью автомобильных дорог общего пользования местного значения в границах населенных пунктов муниципального образования «Грушевское сельское поселение», согласно приложению к постановлению.
2. Постановление вступает в силу со дня его официального опубликования в информационном бюллетене Грушевского сельского поселения «Ведомости Грушевского сельского поселения».
3. Разместить на официальном сайте Администрации Грушевского сельского поселения.
4. Контроль за исполнением настоящего постановления оставляю за собой.

Глава Администрации
Грушевского сельского поселения

Н.Л.Онищенко

Постановление вносит
Начальник сектора по вопросам
ЖКХ и ПБ Селиванова Т.И.

Приложение
к постановлению Администрации
Грушевского сельского поселения
от 05.04.2022 № 74

QR-код, предусмотренный Правилами формирования и ведения единого реестра контрольных (надзорных) мероприятий, утвержденными постановлением Правительства Российской Федерации от 16 апреля 2021 г. № 604

ФОРМА

проверочного листа (списка контрольных вопросов), применяемого при осуществлении муниципального контроля за сохранностью автомобильных дорог общего пользования местного значения в границах населенных пунктов муниципального образования «Грушевское сельское поселение».

1. Наименование вида контроля, включенного в единый реестр видов контроля федерального государственного контроля (надзора), регионального государственного контроля (надзора), муниципального контроля — муниципальный контроль за сохранностью автомобильных дорог общего пользования местного значения в границах населенных пунктов муниципального образования «Грушевское сельское поселение».

2. Наименование контрольного органа и реквизиты нормативно правового акта об утверждении формы проверочного листа:

3. Объект муниципального контроля, в отношении которого проводится контрольное мероприятие:

4. Фамилия, имя, отчество (при наличии) гражданина или индивидуального предпринимателя, его идентификационный номер налогоплательщика и (или) основной государственный регистрационный номер индивидуального предпринимателя, адрес регистрации гражданина или индивидуального предпринимателя, наименование юридического лица, его идентификационный номер налогоплательщика и (или) основной государственный регистрационный номер, адрес юридического лица (его филиалов, представительств, обособленных структурных подразделений), являющихся контролируруемыми лицами:

5. Место (места) проведения контрольного (надзорного) мероприятия с заполнением проверочного листа:

6. Реквизиты решения контрольного (надзорного) органа о проведении контрольного (надзорного) мероприятия, подписанного уполномоченным должностным лицом контрольного (надзорного) органа:

7. Учетный номер контрольного (надзорного) мероприятия:

8. Должность, фамилия и инициалы должностного лица контрольного (надзорного) органа, в должностные обязанности которого в соответствии с положением о виде контроля, должностным регламентом или должностной инструкцией входит осуществление полномочий по виду контроля, в том числе проведение контрольных (надзорных) мероприятий, проводящего контрольное (надзорное) мероприятие и заполняющего проверочный лист:

Перечень вопросов, отражающих содержание обязательных требований и (или) требований, установленных законодательством, муниципальными правовыми актами, ответы на которые однозначно свидетельствуют о соблюдении или несоблюдении юридическим лицом, физическим лицом обязательных требований, составляющих предмет контрольного (надзорного) мероприятия:

№ п/п	Перечень вопросов	Реквизиты правового акта, содержащего обязательные требования	Варианты ответа			*Примечание
			да	нет	неприменимо	
1.	Соблюдаются ли состав и требования к содержанию разделов проектной документации автомобильных дорог, их участков, состав и требования к содержанию разделов проектной документации автомобильных дорог, их участков применительно к отдельным этапам строительства, реконструкции автомобильных дорог, их участков, а также состав и требования к содержанию разделов проектной документации автомобильных дорог, их участков, представляемой на экспертизу проектной документации и в органы	пункт 2 статьи 16 Федерального закона от 08.11.2007 №257-ФЗ «Об автомобильных дорогах и о дорожной деятельности в Российской Федерации и о внесении изменений в отдельные законодательные акты Российской Федерации»				

	государственного строительного надзора?					
2.	Согласовано ли разрешение на строительство, реконструкцию автомобильных дорог органом местного самоуправления?	пункт 3 статьи 16 Федерального закона от 08.11.2007 №257-ФЗ «Об автомобильных дорогах и о дорожной деятельности в Российской Федерации и о внесении изменений в отдельные законодательные акты Российской Федерации»				
3.	Соблюдается ли состав работ по ремонту автомобильных дорог?	пункт 4 статьи 16 Федерального закона от 08.11.2007 №257-ФЗ «Об автомобильных дорогах и о дорожной деятельности в Российской Федерации и о внесении изменений в отдельные законодательные акты Российской Федерации»; приказ Минтранса России от 16.11.2012 №402 «Об утверждении Классификации работ по капитальному ремонту, ремонту и содержанию автомобильных дорог»				
4.	Осуществляется ли содержание автомобильных дорог в соответствии с требованиями технических регламентов в целях обеспечения сохранности автомобильных дорог, а также организации дорожного движения, в том числе посредством поддержания бесперебойного движения транспортных средств по автомобильным дорогам и безопасных условий такого движения?	пункты 1, 2 статьи 17 Федерального закона от 08.11.2007 №257-ФЗ «Об автомобильных дорогах и о дорожной деятельности в Российской Федерации и о внесении изменений в отдельные законодательные акты Российской Федерации»				
5.	Соблюдается ли состав работ по содержанию автомобильных дорог?	пункт 3 статьи 17 Федерального закона от 08.11.2007 № 257-ФЗ «Об автомобильных дорогах и о дорожной деятельности в Российской Федерации и о внесении изменений в отдельные законодательные акты Российской Федерации»; приказ Минтранса России от 16.11.2012 №402 «Об утверждении Классификации работ по капитальному ремонту, ремонту и содержанию автомобильных дорог»				

6.	<p>Осуществляется ли ремонт автомобильных дорог в соответствии с требованиями технических регламентов в целях поддержания бесперебойного движения транспортных средств по автомобильным дорогам и безопасных условий такого движения, а также обеспечения сохранности автомобильных дорог?</p>	<p>пункт 1 статьи 18 Федерального закона от 08.11.2007 № 257-ФЗ «Об автомобильных дорогах и о дорожной деятельности в Российской Федерации и о внесении изменений в отдельные законодательные акты Российской Федерации»</p>				
7.	<p>Осуществляется ли прокладка, перенос или переустройство инженерных коммуникаций, их эксплуатация в границах полосы отвода автомобильной дороги на основании договора, заключаемого владельцами таких инженерных коммуникаций с владельцем автомобильной дороги?</p>	<p>пункт 2 статьи 19 Федерального закона от 08.11.2007 №257-ФЗ «Об автомобильных дорогах и о дорожной деятельности в Российской Федерации и о внесении изменений в отдельные законодательные акты Российской Федерации»</p>				
8.	<p>Выдано ли органом местного самоуправления разрешение на строительство в случае прокладки, переноса, переустройства инженерных коммуникаций в границах придорожных полос автомобильной дороги?</p>	<p>пункт 5 статьи 19 Федерального закона от 08.11.2007 №257-ФЗ «Об автомобильных дорогах и о дорожной деятельности в Российской Федерации и о внесении изменений в отдельные законодательные акты Российской Федерации»</p>				
9.	<p>Осуществляется ли размещение объектов дорожного сервиса в границах полосы отвода автомобильной дороги в соответствии с документацией по планировке территории и требованиями технических регламентов?</p>	<p>пункт 1 статьи 22 Федерального закона от 08.11.2007 №257-ФЗ «Об автомобильных дорогах и о дорожной деятельности в Российской Федерации и о внесении изменений в отдельные законодательные акты Российской Федерации»</p>				

10.	Не ухудшают ли объекты дорожного сервиса видимость на автомобильной дороге, другие условия безопасности дорожного движения, а также условия использования и содержания автомобильной дороги и расположенных на ней сооружений и иных объектов?	пункт 3 статьи 22 Федерального закона от 08.11.2007 № 257-ФЗ «Об автомобильных дорогах и о дорожной деятельности в Российской Федерации и о внесении изменений в отдельные законодательные акты Российской Федерации»				
11.	Выдано ли органом местного самоуправления при строительстве, реконструкции объектов дорожного сервиса, размещаемых в границах полосы отвода автомобильной дороги федерального, регионального или межмуниципального либо местного значения, разрешение на строительство?	пункт 4 статьи 22 Федерального закона от 08.11.2007 №257-ФЗ «Об автомобильных дорогах и о дорожной деятельности в Российской Федерации и о внесении изменений в отдельные законодательные акты Российской Федерации»				
12.	Оборудованы ли объекты дорожного сервиса стоянками и местами остановки транспортных средств, а также подъездами, съездами и примыканиями в целях обеспечения доступа к ним с автомобильной дороги?	пункт 6 статьи 22 Федерального закона от 08.11.2007 №257-ФЗ «Об автомобильных дорогах и о дорожной деятельности в Российской Федерации и о внесении изменений в отдельные законодательные акты Российской Федерации»				
13.	Осуществляется ли в границах полос отвода автомобильной дороги выполнение работ, не связанных со строительством, реконструкцией, капитальным ремонтом, ремонтом и содержанием автомобильной дороги, а также с размещением объектов дорожного сервиса?	пункт 3 статьи 25 Федерального закона от 08.11.2007 №257-ФЗ «Об автомобильных дорогах и о дорожной деятельности в Российской Федерации и о внесении изменений в отдельные законодательные акты Российской Федерации»				

14. Размещены ли в границах полос отвода автомобильной дороги здания, строения, сооружения и другие объекты, не предназначенные для обслуживания автомобильной дороги, ее строительства, реконструкции, капитального ремонта, ремонта и содержания и не относящиеся к объектам дорожного сервиса?	пункт 3 статьи 25 Федерального закона от 08.11.2007 № 257-ФЗ «Об автомобильных дорогах и о дорожной деятельности в Российской Федерации и о внесении изменений в отдельные законодательные акты Российской Федерации»				
15. Производится ли в границах полос отвода автомобильной дороги распашка земельных участков, покос травы, осуществление рубок и повреждение лесных насаждений и иных многолетних насаждений, снятие дерна и выемка грунта, за исключением работ по содержанию полосы отвода автомобильной дороги или ремонту автомобильной дороги, ее участков?	пункт 3 статьи 25 Федерального закона от 08.11.2007 № 257-ФЗ «Об автомобильных дорогах и о дорожной деятельности в Российской Федерации и о внесении изменений в отдельные законодательные акты Российской Федерации»				
16. Согласовано ли в письменной форме владельцем автомобильной дороги строительство, реконструкция в границах придорожных полос автомобильной дороги объектов капитального строительства, объектов, предназначенных для осуществления дорожной деятельности, объектов дорожного сервиса, установка рекламных конструкций, информационных щитов и указателей?	пункт 8 статьи 26 Федерального закона от 08.11.2007 № 257-ФЗ «Об автомобильных дорогах и о дорожной деятельности в Российской Федерации и о внесении изменений в отдельные законодательные акты Российской Федерации»				
17. Содержит ли письменное согласие технические	пункт 8 статьи 26 Федерального закона от 08.11.2007 № 257-ФЗ «Об				

<p>требования и условия, подлежащие обязательному исполнению лицами, осуществляющими строительство, реконструкцию в границах придорожных полос автомобильной дороги объектов капитального строительства, объектов, предназначенных для осуществления дорожной деятельности, объектов дорожного сервиса, установку рекламных конструкций, информационных щитов и указателей?</p>	<p>автомобильных дорогах и о дорожной деятельности в Российской Федерации и о внесении изменений в отдельные законодательные акты Российской Федерации»</p>				
---------------------------------------------------------------------------------------------------------------------------------------------------------------------------------------------------------------------------------------------------------------------------------------------------------------------------------------------------------------------------------	-------------------------------------------------------------------------------------------------------------------------------------------------------------	--	--	--	--

*Подлежит обязательному заполнению в случае заполнения графы «Неприменимо»

"__" _____ 20__ г.

(указывается дата заполнения проверочного листа)

 (должность, фамилия, имя, отчество (последнее - при наличии) представителя юридического лица, индивидуального предпринимателя)

 (должность, фамилия, имя, отчество (последнее - при наличии) лица, проводящего проверку и заполняющего проверочный лист)



Администрация Грушевского сельского поселения

ПОСТАНОВЛЕНИЕ

07.04. 2022

№ 76

ст. Грушевская.

О внесении изменений в Постановление Администрации Грушевского сельского поселения от 27.12.2021 № 348 «Об утверждении Порядка учета бюджетных и денежных обязательств получателей средств бюджета Грушевского сельского поселения Аксайского района»

Во исполнение статьи 219 Бюджетного кодекса Российской Федерации,

ПОСТАНОВЛЯЮ:

1. Внести изменения в постановление Администрации Грушевского сельского поселения от 27.12.2021 № 348 «Об утверждении Порядка учета бюджетных и денежных обязательств получателей средств бюджета Грушевского сельского поселения Аксайского района» изложив приложение в новой редакции согласно приложению к настоящему постановлению.

2. Настоящее постановление вступает в силу со дня его подписания и распространяется на правоотношения, возникающие с 1 января 2022 года.

3. Контроль за исполнением настоящего постановления оставляю за собой.

**Глава Администрации
Грушевского сельского поселения**

Н.Л. Онищенко

Постановление вносит
Отдел экономики и финансов

Приложение
к постановлению Администрации
Грушевского сельского поселения
от 07.04.2022 № 76

«Приложение
к постановлению Администрации
Грушевского сельского поселения
от 27.12.2021 № 348

ПОРЯДОК

**учета бюджетных и денежных обязательств получателей средств
бюджета Грушевского сельского поселения Аксайского района**

I. Общие положения

1.1. Настоящий Порядок учета бюджетных и денежных обязательств получателей средств бюджета Грушевского сельского поселения Аксайского района (далее – Порядок) устанавливает порядок исполнения бюджета Грушевского сельского поселения Аксайского района по расходам в части учета Управлением Федерального казначейства по Ростовской области (далее – УФК по РО) бюджетных и денежных обязательств получателей средств бюджета Грушевского сельского поселения Аксайского района (далее соответственно – бюджетные обязательства, денежные обязательства).

1.2. Бюджетные и денежные обязательства учитываются УФК по РО с отражением на лицевых счетах получателей бюджетных средств, открытых в установленном порядке (далее – лицевые счета).

В случае если бюджетные обязательства принимаются в целях осуществления в пользу граждан социальных выплат в виде пособий, компенсаций и других социальных выплат, а также мер социальной поддержки населения являющихся публичными и непубличными нормативными обязательствами, а также на оплату услуг по доставке вышеуказанных выплат через кредитные организации и почтовые отделения, приобретения товаров, работ, услуг в пользу граждан, перечисления субсидий бюджетным (автономным) учреждениям на финансовое обеспечение муниципального задания на оказание муниципальных услуг (выполнение работ), и субсидий бюджетным (автономным) учреждениям на иные цели, постановка на учет бюджетных и денежных обязательств, на основании документов-оснований, предусмотренных пунктом 11 графы 2 Перечня и внесение в них изменений, за исключением договора на оказание услуг, выполнение работ, заключенного получателем средств бюджета района с физическим лицом, не являющимся индивидуальным предпринимателем, осуществляется в соответствии с настоящим Порядком УФК по РО автоматически при регистрации распоряжения о совершении казначейского платежа (далее – распоряжение) в пределах отраженных на соответствующих лицевых счетах лимитов бюджетных обязательств.

В случае если бюджетные обязательства принимаются в целях осуществления компенсации родительской платы за присмотр и уход за детьми в дошкольных учреждениях, постановка на учет бюджетных и денежных обязательств и внесение в них изменений, осуществляется в соответствии с настоящим Порядком автоматически при регистрации распоряжения о совершении казначейского платежа в пределах утвержденных лимитов бюджетных обязательств.

1.3. Постановка на учет бюджетных и денежных обязательств осуществляется в соответствии со Сведениями о бюджетном обязательстве, реквизиты которых установлены в приложении №1 к настоящему Порядку.

1.4. Сведения о бюджетном обязательстве, не содержащие сведения, составляющие государственную и иную охраняемую законом тайну (далее - государственная тайна), формируются в форме электронного документа в информационных системах Министерства финансов Российской Федерации и Федерального казначейства (далее - информационная система) и подписываются усиленной квалифицированной электронной подписью (далее - электронная подпись) руководителя или иного лица, уполномоченного действовать в установленном законодательством Российской Федерации порядке (далее - уполномоченное лицо) от имени получателя средств бюджета Грушевского сельского поселения Аксайского района или УФК по РО в соответствующей информационной системе.

Сведения о бюджетном обязательстве, не содержащие сведения, составляющие государственную тайну, формируются получателем средств бюджета Грушевского сельского поселения Аксайского района или УФК по РО с учетом положений пунктов 2.2 и 4.2 настоящего Порядка.

1.5. Получатель средств бюджета Грушевского сельского поселения Аксайского района обеспечивает идентичность информации, содержащейся в Сведениях о бюджетном обязательстве на бумажном носителе, с информацией на съемном машинном носителе информации.

При формировании Сведений о бюджетном обязательстве на бумажном носителе ошибки исправляются путем зачеркивания неправильного текста (числового значения) и написания над зачеркнутым текстом (числовым значением) исправленного текста (исправленного числового значения). Зачеркивание производится одной чертой так, чтобы можно было прочитать исправленное. Исправления оговариваются надписью "исправлено" и заверяются лицом, имеющим право действовать от имени получателя средств бюджета Грушевского сельского поселения Аксайского района.

1.6. Сведения о бюджетном обязательстве формируются на основании документов, предусмотренных в графе 2 Перечня документов, на основании которых возникают бюджетные обязательства, и документов, подтверждающих возникновение денежных

обязательств, согласно приложению №2 к Порядку (далее соответственно - Перечень, документы-основания, документы, подтверждающие возникновение денежных обязательств).

Информация, содержащаяся в Сведениях о бюджетном обязательстве, должна соответствовать аналогичной информации, содержащейся в документе-основании и документе, подтверждающем возникновение денежного обязательства.

1.7. Получатель средств бюджета Грушевского сельского поселения Аксайского района направляет в УФК по РО Сведения о бюджетном обязательстве с приложением копии документа-основания (копии документа, подтверждающего возникновение денежного обязательства), в форме электронной копии указанного документа на бумажном носителе, созданной посредством его сканирования, или копии электронного документа, подтвержденной электронной подписью лица, имеющего право действовать от имени получателя средств бюджета Грушевского сельского поселения Аксайского района.

1.8. При формировании Сведений о бюджетном обязательстве применяются справочники, реестры и классификаторы, используемые в информационной системе, в соответствии с настоящим Порядком.

1.9. Информация о штатном расписании не предоставляется.

II. Постановка на учет бюджетных обязательств и внесение в них изменений

2.1. Сведения о бюджетных обязательствах, возникших на основании документов - оснований, предусмотренных пунктами 1 - 11 Перечня (далее - принятые бюджетные обязательства), формируются в соответствии с настоящим Порядком:

- получателем средств бюджета Грушевского сельского поселения Аксайского района:

в части принятых бюджетных обязательств, возникших на основании документов-оснований, предусмотренных:

пунктом 1 графы 2 Перечня, не содержащих сведения, составляющие государственную тайну, - не позднее десяти рабочих дней, следующих за днем заключения муниципального контракта, договора, указанных в данном пункте графы 2 Перечня;

пунктом 1 графы 2 Перечня, не содержащих сведения, составляющие государственную тайну, информация о которых подлежит включению в реестр контрактов, содержащий государственную тайну, а также предусмотренных пунктом 2 графы 2 Перечня - не позднее десяти рабочих дней, следующих за днем заключения муниципального контракта, договора, указанных в названных пунктах графы 2 Перечня;

пунктом 8 графы 2 Перечня, - не позднее десяти рабочих дней, следующих за днем доведения лимитов бюджетных обязательств на принятие и исполнение получателем средств бюджета Грушевского сельского поселения Аксайского района бюджетных обязательств, возникших на основании нормативного правового акта о штатном расписании с расчетом годового фонда оплаты труда (иного документа, подтверждающего возникновение бюджетного обязательства, содержащего расчет годового объема оплаты труда (денежного содержания, денежного довольствия), в пределах доведенных лимитов бюджетных обязательств на соответствующие цели;

пунктами 9 - 10 графы 2 Перечня в срок, установленный бюджетным законодательством Российской Федерации для представления в установленном порядке получателем средств бюджета Грушевского сельского поселения Аксайского района - должником информации об источнике образования задолженности и кодах бюджетной классификации Российской Федерации, по которым должны быть произведены расходы бюджета Грушевского сельского поселения Аксайского района по исполнению исполнительного документа, решения налогового органа о взыскании налога, сбора, страхового взноса, пеней и штрафов, предусматривающее обращение взыскания на средства бюджетов бюджетной системы Российской Федерации (далее - решение налогового органа);

пунктом 11 графы 2 Перечня, не позднее десяти рабочих дней со дня поступления документа-основания получателю средств бюджета Грушевского сельского поселения Аксайского района для оплаты.

При направлении в УФК по РО Сведений о бюджетном обязательстве, возникшем на основании документа-основания, предусмотренного пунктом 8 графы 2 Перечня, копия указанного документа-основания в УФК по РО не представляется.

2.2. Для внесения изменений в поставленное на учет бюджетное обязательство формируются Сведения о бюджетном обязательстве в соответствии с положениями пункта 2.1 Порядка с указанием учетного номера бюджетного обязательства, в которое вносится изменение.

2.3. В случае внесения изменений в бюджетное обязательство без внесения изменений в документ - основание, а также в связи с внесением изменений в документ - основание, содержащийся в информационных системах, указанный документ-основание в УФК по РО повторно не представляется.

В случае внесения изменений в бюджетное обязательство в связи с внесением изменений в документ-основание, документ, предусматривающий внесение изменений в документ-основание, отсутствующий в информационной системе, направляется получателем средств бюджета Аксайского района в УФК по РО одновременно с формированием Сведений о бюджетном обязательстве.

2.4. При постановке на учет бюджетных обязательств (внесении в них изменений) в соответствии со Сведениями о бюджетном обязательстве, сформированными получателем средств бюджета Грушевского сельского поселения Аксайского района, УФК по РО в течение двух рабочих дней со дня, следующего за днем поступления Сведений о бюджетном обязательстве, осуществляет их проверку по следующим направлениям:

соответствие информации о бюджетном обязательстве, указанной в Сведениях о бюджетном обязательстве, документам-основаниям, подлежащим представлению получателями средств бюджета Грушевского сельского поселения Аксайского района в УФК по РО для постановки на учет бюджетных обязательств в соответствии с Порядком или включению в реестр контрактов или реестр контрактов, содержащих государственную тайну (за исключением Сведений о бюджетном обязательстве, содержащих сведения, составляющие государственную тайну);

соответствие информации о бюджетном обязательстве, указанной в Сведениях о бюджетном обязательстве, составу информации, подлежащей включению в Сведения о бюджетном обязательстве в соответствии с приложением №1 к Порядку;

соответствие размера авансового платежа, указанного в муниципальном контракте, договоре размеру авансового платежа, установленного федеральным законом и нормативными правовыми актами Ростовской области;

непревышение суммы бюджетного обязательства по соответствующим кодам классификации расходов бюджета Грушевского сельского поселения Аксайского района над суммой неиспользованных лимитов бюджетных обязательств (бюджетных ассигнований на исполнение публичных нормативных обязательств), отраженных на соответствующем лицевом счете получателя средств бюджета Грушевского сельского поселения Аксайского района, отдельно для текущего финансового года, для первого и для второго года планового периода;

соответствие предмета бюджетного обязательства, указанного в Сведениях о бюджетном обязательстве, документе-основании, коду вида (кодам видов) расходов классификации расходов бюджета Грушевского сельского поселения Аксайского района, указанному в Сведениях о бюджетном обязательстве, документе-основании.

В случае формирования Сведений о бюджетном обязательстве УФК по РО при постановке на учет бюджетного обязательства (внесении в него изменений), осуществляется проверка, предусмотренная абзацем четвертым настоящего пункта.

2.5. При проверке Сведений о бюджетном обязательстве по документу-основанию, заключенному (принятому) в целях осуществления капитальных вложений в объекты

капитального строительства или объекты недвижимого имущества УФК по РО осуществляется проверка, предусмотренная пунктом 2.4. настоящего Порядка:

по каждому уникальному коду объекта капитального строительства или объекта недвижимого имущества, отраженному на соответствующем лицевом счете получателя средств бюджета Грушевского сельского поселения Аксайского района.

2.6. При постановке на учет принятого бюджетного обязательства, возникающего на основании документа-основания, заключаемого в целях осуществления капитальных вложений в объекты капитального строительства, в дополнение к проверке, предусмотренной пунктом 2.4 настоящего Порядка, УФК по РО осуществляет проверку наличия положительного заключения экспертизы проектной документации.

Проверка, предусмотренная абзацем первым настоящего пункта, не осуществляется при постановке на учет бюджетного обязательства по объектам капитального строительства, в отношении которых в случаях и порядке, установленных законодательством Российской Федерации о контрактной системе в сфере закупок товаров, работ, услуг для обеспечения государственных и муниципальных нужд, заключаются муниципальные контракты, предметами которых являются одновременно подготовка проектной документации и (или) выполнение инженерных изысканий, выполнение работ по строительству, реконструкции объекта капитального строительства.

2.7. В случае положительного результата проверки, предусмотренного пунктами 2.4-2.6 Порядка, УФК по РО присваивает учетный номер бюджетному обязательству (вносит изменения в бюджетное обязательство) в течение срока, указанного в абзаце первом пункта 2.4 Порядка, и направляет получателю средств бюджета Грушевского сельского поселения Аксайского района Извещение о постановке на учет (изменении) бюджетного обязательства, реквизиты которого установлены приложением №12 к Порядку учета бюджетных и денежных обязательств получателей средств федерального бюджета территориальными органами Федерального казначейства, утвержденному приказом Министерства финансов Российской Федерации от 30.10.2020 № 258н (далее соответственно – Порядок Минфина России, Извещение о бюджетном обязательстве).

Извещение о бюджетном обязательстве направляется УФК по РО получателю средств бюджета Грушевского сельского поселения Аксайского района:

в форме электронного документа, подписанного электронной подписью лица, имеющего право действовать от имени УФК по РО, – в отношении Сведений о бюджетном обязательстве, представленных в форме электронного документа;

на бумажном носителе, подписанном лицом, имеющим право действовать от имени УФК по РО, – в отношении Сведений о бюджетном обязательстве, представленных на бумажном носителе.

Учетный номер бюджетного обязательства является уникальным и не подлежит изменению, в том числе при изменении отдельных реквизитов бюджетного обязательства.

Учетный номер бюджетного обязательства имеет следующую структуру, состоящую из девятнадцати разрядов:

с 1 по 8 разряд – уникальный код получателя средств бюджета Аксайского района по сводному реестру участников бюджетного процесса (далее – Сводный реестр);

9 и 10 разряды – последние две цифры года, в котором бюджетное обязательство поставлено на учет;

с 11 по 19 разряд – уникальный номер бюджетного обязательства, присваиваемый УФК по РО в рамках одного календарного года.

2.8. Одно поставленное на учет бюджетное обязательство может содержать несколько кодов классификации расходов бюджета Грушевского сельского поселения Аксайского района и уникальных кодов объектов капитального строительства или объектов недвижимого имущества (мероприятий по информатизации) (при наличии).

2.9. В случае отрицательного результата проверки Сведений о бюджетном обязательстве на соответствие положениям, предусмотренным абзацами вторым, пятым и шестым пункта 2.4

УФК по РО в срок, установленный абзацем первым пункта 2.4 Порядка, направляет получателю средств бюджета Грушевского сельского поселения Аксайского района уведомление в электронной форме, содержащее информацию, позволяющую идентифицировать документ, не принятый к исполнению, а также содержащее дату и причину отказа, в соответствии с правилами организации и функционирования системы казначейских платежей, установленными Федеральным казначейством (далее - уведомление).

В отношении Сведений о бюджетных обязательствах, представленных на бумажном носителе, УФК по РО возвращает получателю средств бюджета Грушевского сельского поселения Аксайского района копию Сведений о бюджетном обязательстве с проставлением даты отказа, должности сотрудника УФК по РО, его подписи, расшифровки подписи с указанием инициалов и фамилии, причины отказа.

2.10. В случае превышения суммы бюджетного обязательства по соответствующим кодам классификации расходов бюджета Грушевского сельского поселения Аксайского района над суммой неиспользованных лимитов бюджетных обязательств, отраженных на соответствующем лицевом счете получателя средств бюджета Грушевского сельского поселения Аксайского района в валюте Российской Федерации УФК по РО в срок, установленный абзацем первым пункта 2.4 настоящего Порядка в отношении Сведений о бюджетных обязательствах, возникших на основании документов-оснований, предусмотренных пунктами 1-8, 11 графы 2 Перечня:

представленных в электронной форме, - направляет получателю средств бюджета Грушевского сельского поселения Аксайского района уведомление в электронной форме, не принятое к исполнению, а также содержащее дату и причину отказа;

представленных на бумажном носителе, - возвращает получателю средств бюджета Грушевского сельского поселения Аксайского района копию Сведений о бюджетном обязательстве с проставлением даты отказа, должности сотрудника УФК по РО, его подписи, расшифровки подписи с указанием инициалов и фамилии, причины отказа.

2.11. В случае превышения суммы бюджетного обязательства по соответствующим кодам классификации расходов бюджета Грушевского сельского поселения Аксайского района над суммой неиспользованных лимитов бюджетных обязательств, отраженных на соответствующем лицевом счете получателя средств бюджета Грушевского сельского поселения Аксайского района в валюте Российской Федерации УФК по РО в срок, установленный абзацем первым пункта 2.4 настоящего Порядка, в отношении Сведений о бюджетных обязательствах, возникших на основании документов-оснований, предусмотренных пунктами 9,10 графы 2 Перечня, направляет получателю средств бюджета Грушевского сельского поселения Аксайского района Уведомление о превышении бюджетным обязательством неиспользованных лимитов бюджетных обязательств, реквизиты которого установлены в приложении №4 к Порядку Минфина России (далее - Уведомление о превышении).

2.12. В бюджетные обязательства, поставленные на учет до начала текущего финансового года, исполнение которых осуществляется в текущем финансовом году, вносятся изменения УФК по РО в соответствии с пунктом 2.2 Порядка в течение десяти рабочих дней текущего финансового года:

в отношении бюджетных обязательств, возникших на основании документов-оснований, предусмотренных пунктами 1-2, 6, 7, 9-10 графы 2 Перечня, - на сумму неисполненного на конец отчетного финансового года бюджетного обязательства и сумму, предусмотренную на плановый период (при наличии);

в отношении бюджетных обязательств, возникших на основании документов-оснований, предусмотренных пунктами 3-5 графы 2 Перечня, - на сумму, предусмотренную на плановый период (при наличии).

В бюджетные обязательства, в которые внесены изменения в соответствии с настоящим пунктом, получателем средств бюджета Грушевского сельского поселения Аксайского района вносятся изменения в части уточнения срока исполнения, графика оплаты бюджетного

обязательства, а также, при необходимости, в части кодов бюджетной классификации Российской Федерации в соответствии с пунктом 2.2 Порядка не позднее первого рабочего дня апреля текущего финансового года.

Внесение в бюджетные обязательства изменений, предусмотренных абзацем четвертым настоящего пункта, в части муниципальных контрактов, связанных с осуществлением капитальных вложений, осуществляется получателем средств бюджета Грушевского сельского поселения Аксайского района не позднее пятнадцатого февраля текущего финансового года.

УФК по РО в случае отрицательного результата проверки Сведений о бюджетном обязательстве, сформированных по бюджетным обязательствам, предусмотренным настоящим пунктом, на соответствие положениям абзацев третьего и четвертого пункта 2.4 Порядка, направляет для сведения главному распорядителю средств бюджета Грушевского сельского поселения Аксайского района, в ведении которого находится получатель средств бюджета Грушевского сельского поселения Аксайского района, Уведомление о превышении не позднее следующего рабочего дня после дня совершения операций, предусмотренных настоящим пунктом.

2.13. В случае ликвидации, реорганизации получателя средств бюджета Грушевского сельского поселения Аксайского района либо изменения типа муниципального казенного учреждения не позднее пяти рабочих дней со дня, следующего за днем отзыва с соответствующего лицевого счета получателя бюджетных средств неиспользованных лимитов бюджетных обязательств (бюджетных ассигнований на исполнение публичных нормативных обязательств) УФК по РО вносятся изменения в ранее учтенные бюджетные обязательства получателя средств бюджета Грушевского сельского поселения Аксайского района в части аннулирования соответствующих неисполненных бюджетных обязательств.

III. Учет бюджетных обязательств по исполнительным документам, решениям налоговых органов

3.1. В случае если УФК по РО ранее было учтено бюджетное обязательство, по которому представлен исполнительный документ, решение налогового органа, то одновременно со Сведениями о бюджетном обязательстве, сформированными в соответствии с исполнительным документом, решением налогового органа, формируются Сведения о бюджетном обязательстве, содержащие уточненную информацию о ранее учтенном бюджетном обязательстве, уменьшенном на сумму, указанную в исполнительном документе, решении налогового органа.

3.2. Основанием для внесения изменений в ранее поставленное на учет бюджетное обязательство по исполнительному документу, решению налогового органа являются Сведения о бюджетном обязательстве, содержащие уточненную информацию о кодах бюджетной классификации Российской Федерации, по которым должен быть исполнен исполнительный документ, решение налогового органа, или информацию о документе, подтверждающем исполнение исполнительного документа, решения налогового органа, документе об отсрочке, о рассрочке или об отложении исполнения судебных актов либо документе, отменяющем или приостанавливающим исполнение судебного акта, на основании которого выдан исполнительный документ, документе об отсрочке или рассрочке уплаты налога, сбора, пеней, штрафов, или ином документе с приложением копий предусмотренных настоящим пунктом документов в форме электронных копий документов на бумажном носителе, созданных посредством их сканирования, или копий электронных документов, подтвержденных электронной подписью лица, имеющего право действовать от имени получателя средств бюджета Грушевского сельского поселения Аксайского района.

IV. Постановка на учет денежных обязательств и внесение в них изменений

4.1. Учет денежных обязательств получателей средств бюджета Грушевского сельского поселения Аксайского района осуществляется автоматически в суммах, принятых к исполнению распоряжения, представленных получателями средств бюджета Грушевского сельского поселения Аксайского района для оплаты денежных обязательств в соответствии с Порядком санкционирования. Денежное обязательство предоставляется одновременно с распоряжением на его оплату. Учет осуществляется автоматически по уже учтенному бюджетному обязательству. В разделе 2 распоряжения о совершении казначейских платежей указывается только один документ-основание, предусмотренный в графе 3 Перечня, за исключением бюджетных инвестиций в объекты капитального строительства.

Учетный номер денежного обязательства присваивается автоматически и является уникальным и не подлежит изменению, в том числе при изменении отдельных реквизитов денежного обязательства.

Учетный номер денежного обязательства имеет следующую структуру, состоящую из двадцати пяти разрядов:

с 1 по 19 разряд – учетный номер соответствующего бюджетного обязательства;

с 20 по 25 разряд – порядковый номер денежного обязательства.

4.2. В случае, когда документами-основаниями возникновения денежного обязательства выступают расчетно-платежная ведомость ф.0504401, расчетная ведомость ф.0504402, платежная ведомость ф. 0504403, а также документы, на основании которых они формируются: записка-расчет об исчислении среднего заработка при предоставлении отпуска, увольнении и других случаях ф.0504425, листка нетрудоспособности, исполнительные листы и иные документы, подтверждающие возникновения денежного обязательства по бюджетному обязательству получателя средств бюджета Грушевского сельского поселения Аксайского района, возникшему по реализации трудовых функций работника с соответствии с трудовым законодательством Российской Федерации, законодательством о государственной гражданской службе Российской Федерации, их представление в УФК по РО не требуется.

4.3. В случае, когда документами-основаниями возникновения денежного обязательства по мерам социальной поддержки населения, являющихся публичными и непубличными нормативными обязательствами, выступает сопроводительная опись, ее представление в УФК по РО не требуется.

4.4. Представление документов подтверждающих возникновение денежных обязательств указанных по строкам 1, 6, 7, 10-13 пункта 11, а также пункта 5 Перечня, в УФК по РО не осуществляется.

V. Представление информации о бюджетных и денежных обязательствах, учтенных в УФК по РО

5.1 Информация о бюджетных и денежных обязательствах предоставляется УФК по РО в виде документов, определенных пунктом 5.1 Порядка, по запросам Финансового управления Администрации Грушевского сельского поселения Аксайского района, главного распорядителя средств бюджета Грушевского сельского поселения Аксайского района, получателей средств бюджета Грушевского сельского поселения Аксайского района.

Финансовому управлению Администрации Грушевского сельского поселения Аксайского района направляется информация:

в соответствии с приложением № 6 Порядка Минфина России о принятых на учет обязательствах;

в соответствии с приложением №7 Порядка Минфина России об исполнении обязательств (бюджетных, денежных).

Главным распорядителям средств бюджета Грушевского сельского поселения Аксайского района направляется информация в соответствии с приложением №6 Порядка Минфина России о принятых на учет обязательствах.

Получателям средств бюджета Грушевского сельского поселения Аксайского района направляется информация:

в соответствии с приложением №5 Порядка Минфина России об исполнении принятых на учет обязательств (бюджетных, денежных);

в соответствии с приложением №9 Порядка Минфина России о неисполненных в отчетном финансовом году бюджетных обязательствах по государственным контрактам на поставку товаров, выполнение работ, оказание услуг и соглашениям (нормативным правовым актам) о предоставлении из федерального бюджета субсидий юридическим лицам.

Приложение № 1
к Порядку учета бюджетных и
денежных обязательств
получателей средств
бюджета Грушевского сельского
поселения Аксайского района

Реквизиты
Сведения о бюджетном обязательстве

Единица измерения: руб.

(с точностью до второго десятичного знака)

Наименование реквизита	Правила формирования, заполнения реквизита
1. Номер сведений о бюджетном обязательстве получателя средств бюджета Грушевского сельского поселения Аксайского района (далее – соответственно Сведения о бюджетном обязательстве, бюджетное обязательство)	Указывается порядковый номер Сведений о бюджетном обязательстве.
2. Учетный номер бюджетного обязательства	Указывается при внесении изменений в поставленное на учет бюджетное обязательство. Указывается учетный номер бюджетного обязательства, в которое вносятся изменения, присвоенный ему при постановке на учет.
3. Дата формирования Сведений о бюджетном обязательстве	Указывается дата формирования Сведений о бюджетном обязательстве получателем средств бюджета Грушевского сельского поселения Аксайского района.
4. Тип бюджетного обязательства	Указывается код типа бюджетного обязательства, исходя из следующего: 1 - закупка, если бюджетное обязательство связано с закупкой товаров, работ, услуг в текущем финансовом году; 2 - прочее, если бюджетное обязательство не связано с закупкой товаров, работ, услуг или если бюджетное обязательство возникло в связи с закупкой товаров, работ, услуг прошлых лет.
5. Информация о получателе бюджетных средств	
5.1. Получатель бюджетных средств	Указывается наименование получателя средств бюджета Грушевского сельского поселения

	Аксайского района, соответствующее реестровой записи реестра участников бюджетного процесса (далее – Сводный реестр).
5.2. Наименование бюджета	Указывается наименование бюджета – «бюджет Грушевского сельского поселения Аксайского района».
5.3. Код ОКТМО	Указывается код по Общероссийскому классификатору территорий муниципальных образований территориального органа Федерального казначейства, финансового органа муниципального образования
5.4. Финансовый орган	Указывается финансовый орган – «Финансовое управление Администрации Грушевского сельского поселения Аксайского района».
5.5. Код по ОКПО	Указывается код финансового органа по Общероссийскому классификатору предприятий и организаций.
5.6. Код получателя бюджетных средств по Сводному реестру	Указывается уникальный код организации по Сводному реестру (далее - код по Сводному реестру) получателя средств бюджета Грушевского сельского поселения Аксайского района в соответствии со Сводным реестром.
5.7. Наименование главного распорядителя бюджетных средств	Указывается наименование главного распорядителя средств бюджета Грушевского сельского поселения Аксайского района в соответствии со Сводным реестром.
5.8. Глава по БК	Указывается код главы главного распорядителя средств бюджета Грушевского сельского поселения Аксайского района по бюджетной классификации Российской Федерации.
5.9. Наименование органа Федерального казначейства	Указывается наименование территориального органа Федерального казначейства, в котором получателю средств бюджета Грушевского сельского поселения Аксайского района открыт лицевой счет получателя бюджетных средств (лицевой счет для учета операций по переданным полномочиям получателя бюджетных средств), на котором подлежат отражению операции по учету и исполнению соответствующего денежного обязательства (далее - код соответствующий лицевой счет получателя бюджетных средств).
5.10. Код органа Федерального казначейства (далее – КОФК)	Указывается код территориального органа Федерального казначейства, в котором открыт лицевой счет получателя бюджетных средств.
5.11. Номер лицевого счета получателя бюджетных средств	Указывается номер соответствующего лицевого счета получателя бюджетных средств.
6. Реквизиты документа, являющегося основанием для принятия на учет бюджетного обязательства (далее – документ-основание)	
6.1. Вид документа-основания	Указывается одно из следующих значений: «контракт», «договор», «соглашение», «нормативный правовой акт», «исполнительный документ», «решение налогового органа», «иное основание».
6.2. Наименование нормативного правового акта	При заполнении в пункте 6.1 настоящих Правил значения «нормативный правовой акт» указывается наименование нормативного правового акта.

6.3. Номер документа-основания	Указывается номер документа-основания (при наличии).
6.4. Дата документа-основания	Указывается дата заключения (принятия) документа-основания, дата выдачи исполнительного документа, решения налогового органа.
6.5. Срок исполнения	Указывается дата завершения исполнения обязательств по документу-основанию.
6.6. Предмет по документу-основанию	Указывается предмет по документу-основанию. При заполнении в пункте 6.1 настоящих Правил значения «контракт» или «договор» указывается наименование(я) объекта закупки (поставляемых товаров, выполняемых работ, оказываемых услуг), указанное(ые) в контракте (договоре). При заполнении в пункте 6.1 настоящих Правил значения «соглашение» или «нормативный правовой акт» указывается наименование(я) цели(ей) предоставления, целевого направления, направления(ий) расходования субсидии, бюджетных инвестиций, межбюджетного трансферта или средств.
6.7. Признак казначейского сопровождения	Указывается признак казначейского сопровождения «Да» – в случае осуществления территориальным органом Федерального казначейства в соответствии с законодательством Российской Федерации казначейского сопровождения средств, предоставляемых в соответствии с документом-основанием. В остальных случаях не заполняется.
6.8. Идентификатор	При заполнении в пункте 6.7 настоящих Правил значения «Да» указывается идентификатор документа-основания. При не заполнении пункта 6.7 идентификатор указывается при наличии.
6.9. Уникальный номер реестровой записи в реестре контрактов \ реестре соглашений	Указывается уникальный номер реестровой записи в реестре контрактов/реестре соглашений.
6.10. Сумма в валюте обязательства	Указывается сумма бюджетного обязательства в соответствии с документом-основанием в единицах валюты, в которой принято бюджетное обязательство, с точностью до второго знака после запятой.
6.11. Код валюты по ОКВ	Указывается код валюты, в которой принято бюджетное обязательство, в соответствии с Общероссийским классификатором валют. В случае заключения муниципального контракта (договора) указывается код валюты, в которой указывается цена контракта.
6.12. Сумма в валюте Российской Федерации, всего	Указывается сумма бюджетного обязательства в валюте Российской Федерации. Сумма в валюте Российской Федерации включает в себя сумму бюджетного обязательства на текущий год и последующие годы.
6.13. В том числе сумма казначейского обеспечения обязательств в валюте Российской Федерации	Указывается сумма казначейского обеспечения обязательств в соответствии с документом-основанием (при наличии).
6.14. Процент платежа, требующего подтверждения, от общей суммы бюджетного обязательства	Указывается процент платежа, требующего подтверждения, установленный документом-основанием или исчисленный от общей суммы бюджетного обязательства и (или) от размера

	казначейского обеспечения, предоставляемого для осуществления расчетов, связанных с предварительной оплатой (авансом) по документу-основанию, установленный документом-основанием.
6.15. Сумма платежа, требующего подтверждения	Указывается сумма платежа, требующего подтверждения, в валюте Российской Федерации, установленная документом-основанием или исчисленная от общей суммы бюджетного обязательства. Если условиями документа-основания предусмотрено применение казначейского обеспечения, то указывается сумма казначейского обеспечения, предоставляемого для осуществления расчетов, связанных с предварительной оплатой, установленная документом-основанием.
6.16. Номер уведомления о поступлении исполнительного документа / решения налогового органа	При заполнении в пункте 6.1 настоящих Правил значений «исполнительный документ» или «решение налогового органа» указывается номер уведомления территориального органа Федерального казначейства о поступлении исполнительного документа (решения налогового органа), направленного должнику.
6.17. Дата уведомления о поступлении исполнительного документа / решения налогового органа	При заполнении в пункте 6.1 настоящих Правил значений «исполнительный документ» или «решение налогового органа» указывается дата уведомления территориального органа Федерального казначейства о поступлении исполнительного документа (решения налогового органа), направленного должнику.
6.18. Основание не включения договора (муниципального контракта) в реестр контрактов	При заполнении в пункте 6.1 настоящих Правил значения «договор» указывается основание не включения договора в реестр контрактов.
7. Реквизиты контрагента / взыскателя по исполнительному документу / решению налогового органа	
7.1. Наименование юридического лица / фамилия, имя, отчество физического лица	Указывается наименование поставщика (подрядчика, исполнителя, получателя денежных средств) по документу-основанию (далее – контрагент) в соответствии со сведениями Единого государственного реестра юридических лиц (далее – ЕГРЮЛ) на основании документа-основания, фамилия, имя, отчество физического лица на основании документа-основания. В случае если информация о контрагенте содержится в Сводном реестре, указывается наименование контрагента, соответствующее сведениям, включенным в Сводный реестр.
7.2. Идентификационный номер налогоплательщика (ИНН)	Указывается ИНН контрагента в соответствии со сведениями ЕГРЮЛ. В случае если информация о контрагенте содержится в Сводном реестре, указывается идентификационный номер налогоплательщика, соответствующий сведениям, включенным в Сводный реестр.
7.3. Код причины постановки на учет в налоговом органе (КПП)	Указывается КПП контрагента в соответствии со сведениями ЕГРЮЛ (при наличии). В случае если информация о контрагенте содержится в Сводном реестре, указывается КПП контрагента, соответствующий сведениям, включенным в Сводный реестр.

7.4. Код по Сводному реестру	Указывается код контрагента по Сводному реестру.
7.5. Номер лицевого счета (раздела на лицевом счете)	В случае если операции по исполнению бюджетного обязательства подлежат отражению на лицевом счете, открытом контрагенту в органе Федерального казначейства, указывается номер лицевого счета контрагента в соответствии с документом-основанием. Аналитический номер раздела на лицевом счете указывается в случае, если операции по исполнению бюджетного обязательства подлежат отражению на лицевом счете, открытом контрагенту в территориальном органе Федерального казначейства, для отражения средств, подлежащих в соответствии с законодательством Российской Федерации казначейскому сопровождению, предоставляемых в соответствии с документом-основанием.
7.6. Номер банковского (казначейского) счета	Указывается номер банковского (казначейского) счета контрагента (при наличии в документе-основании).
7.7. Наименование банка (иной организации), в котором(-ой) открыт счет контрагенту	Указывается наименование банка контрагента или территориального органа Федерального казначейства (при наличии в документе-основании).
7.8. БИК банка	Указывается БИК банка контрагента (при наличии в документе-основании).
7.9. Корреспондентский счет банка	Указывается корреспондентский счет банка контрагента (при наличии в документе-основании).
8. Расшифровка обязательства	
8.1. Наименование объекта капитального строительства или объекта недвижимого имущества	Указывается наименование объекта капитального строительства, объекта недвижимого имущества из документа-основания, заключенного (принятого) в целях осуществления капитальных вложений в объекты капитального строительства или объекты недвижимого имущества
8.2. Уникальный код объекта капитального строительства или объекта недвижимого имущества	Указывается уникальный код объекта капитального строительства или объекта недвижимого имущества
8.3. Наименование вида средств	Указывается наименование вида средств, за счет которых должна быть произведена кассовая выплата: «средства бюджета». В случае постановки на учет бюджетного обязательства, возникшего на основании исполнительного документа или решения налогового органа, указывается на основании информации, представленной должником.
8.4. Код по БК	Указывается код классификации расходов бюджета Грушевского сельского поселения Аксайского района в соответствии с предметом документа-основания. В случае постановки на учет бюджетного обязательства, возникшего на основании исполнительного документа (решения налогового органа), указывается код классификации расходов бюджета Грушевского сельского поселения Аксайского района на основании информации, представленной должником.
8.5. Признак безусловности обязательства	Указывается значение «безусловное» по бюджетному обязательству, денежное обязательство по которому возникает на основании документа-основания при

	<p>наступлении сроков проведения платежей (наступление срока проведения платежа, требующего подтверждения по контракту, договору, наступление срока перечисления субсидии по соглашению, исполнение решения налогового органа, оплата исполнительного документа, иное).</p> <p>Указывается значение «условное» по бюджетному обязательству, денежное обязательство по которому возникает в силу наступления условий, предусмотренных в документе-основании (подписания актов выполненных работ, утверждение отчетов о выполнении условий соглашения о предоставлении субсидии, иное).</p>
8.6. Сумма исполненного обязательства прошлых лет в валюте Российской Федерации	Указывается исполненная сумма бюджетного обязательства прошлых лет с точностью до второго знака после запятой.
8.7. Сумма на 20__ текущий финансовый год в валюте Российской Федерации с помесечной разбивкой	<p>В случае постановки на учет (изменения) бюджетного обязательства, возникшего на основании соглашения о предоставлении субсидии юридическому лицу, соглашения о предоставлении межбюджетного трансферта, имеющего целевое назначение, принятия нормативного правового акта о предоставлении субсидии юридическому лицу, нормативного правового акта о предоставлении межбюджетного трансферта, имеющего целевое назначение, указывается размер субсидии, бюджетных инвестиций, межбюджетного трансферта в единицах валюты Российской Федерации с точностью до второго знака после запятой месяца, в котором будет осуществлен платеж.</p> <p>В случае постановки на учет (изменения) бюджетного обязательства, возникшего на основании муниципального контракта (договора), указывается график платежей с помесечной разбивкой текущего года исполнения контракта.</p> <p>В случае постановки на учет (изменения) бюджетного обязательства, возникшего на основании исполнительного документа / решения налогового органа, указывается сумма на основании информации, представленной должником.</p> <p>Сумма бюджетного обязательства может указываться на один из месяцев, но не ранее месяца постановки на учет (изменения) бюджетного обязательства.</p>
8.8. Сумма в валюте Российской Федерации на плановый период и за пределами планового периода	<p>В случае постановки на учет (изменения) бюджетного обязательства, возникшего на основании соглашения о предоставлении субсидии юридическому лицу, соглашения о предоставлении межбюджетного трансферта, имеющего целевое назначение, принятия нормативного правового акта о предоставлении субсидии юридическому лицу, нормативного правового акта о предоставлении межбюджетного трансферта, имеющего целевое назначение, указывается размер субсидии, бюджетных инвестиций, межбюджетного трансферта в единицах валюты Российской Федерации с точностью до второго знака после запятой.</p> <p>В случае постановки на учет (изменения) бюджетного</p>

	<p>обязательства, возникшего на основании муниципального контракта (договора), указывается график платежей по муниципальному контракту (договору) в валюте обязательства с годовой периодичностью.</p> <p>Сумма указывается отдельно на текущий финансовый год, первый, второй год планового периода, и на третий год после текущего финансового года, а также общей суммой на последующие года.</p>
8.9. Дата выплаты по исполнительному документу	Указывается дата ежемесячной выплаты по исполнению исполнительного документа, если выплаты имеют периодический характер.
8.10. Аналитический код	Указывается аналитический код цели.
8.11. Примечание	Иная информация, необходимая для постановки бюджетного обязательства на учет.

**Приложение № 2
к Порядку учета бюджетных и
денежных обязательств
получателей средств
бюджета Грушевского сельского
поселения Аксайского района**

**Перечень
документов, на основании которых возникают
бюджетные обязательства получателей средств бюджета Грушевского сельского
поселения Аксайского района,
и документов, подтверждающих возникновение денежных обязательств
получателей средств бюджета Грушевского сельского поселения Аксайского района**

№ п/п	Документ, на основании которого возникает бюджетное обязательство получателя средств бюджета Грушевского сельского поселения Аксайского района	Документ, подтверждающий возникновение денежного обязательства получателя средств бюджета Грушевского сельского поселения Аксайского района
1	2	3
1.	Муниципальный контракт (договор) на поставку товаров, выполнение работ, оказание услуг для обеспечения муниципальных нужд, сведения о котором подлежат включению в реестр контрактов	Акт выполненных работ
		Акт об оказании услуг
		Акт приема-передачи
		Муниципальный контракт (в случае осуществления авансовых платежей в соответствии с условиями муниципального контракта, внесение арендной платы по муниципальному контракту)
		Справка-расчет или иной документ, являющийся основанием для оплаты неустойки
		Счет
		Счет-фактура
	Товарная накладная (унифицированная форма ТОРГ-12) (ф. 0330212)	N

		<p>Универсальный передаточный документ</p> <p>Чек</p> <p>Иной документ, подтверждающий возникновение денежного обязательства получателя средств бюджета Аксайского района (далее - иной документ, подтверждающий возникновение денежного обязательства) по бюджетному обязательству получателя средств бюджета Аксайского района, возникшему на основании муниципального контракта</p>
2.	Муниципальный контракт (договор) на поставку товаров, выполнение работ, оказание услуг, сведения о котором не подлежат включению в реестры контрактов в соответствии с законодательством Российской Федерации о контрактной системе в сфере закупок товаров, работ, услуг для обеспечения муниципальных нужд, за исключением договоров, указанных в 11 пункте настоящего перечня	<p>Акт выполненных работ</p> <p>Акт об оказании услуг</p> <p>Акт приема-передачи</p> <p>Договор (в случае осуществления авансовых платежей в соответствии с условиями договора, внесения арендной платы по договору)</p> <p>Справка-расчет или иной документ, являющийся основанием для оплаты неустойки</p> <p>Счет</p> <p>Счет-фактура</p> <p>Товарная накладная (унифицированная форма N ТОРГ-12) (ф. 0330212)</p> <p>Универсальный передаточный документ</p> <p>Чек</p> <p>Иной документ, подтверждающий возникновение денежного обязательства по бюджетному обязательству получателя средств бюджета Грушевского сельского поселения Аксайского района, возникшему на основании договора</p>
3.	Соглашение о предоставлении из бюджета Грушевского сельского поселения Аксайского района бюджету сельского поселения межбюджетного трансферта в форме субсидии, иного межбюджетного трансферта, сведения о котором подлежат либо не подлежат включению в реестр соглашений (договоров) о предоставлении субсидий, бюджетных инвестиций, межбюджетных трансфертов (далее - реестр соглашений)	<p>График перечисления межбюджетного трансферта, предусмотренный соглашением о предоставлении межбюджетного трансферта</p> <p>Распоряжение о совершении казначейских платежей (далее - распоряжение), необходимое для оплаты денежных обязательств, и документ, подтверждающий возникновение денежных обязательств получателя средств местного бюджета, источником финансового обеспечения которых являются межбюджетные трансферты</p> <p>Иной документ, подтверждающий возникновение денежного обязательства по бюджетному обязательству получателя средств бюджета Грушевского сельского поселения Аксайского района, возникшему на основании соглашения о предоставлении межбюджетного трансферта</p> <p>Казначейское обеспечение обязательств (код формы по ОКУД 0506110)</p>

		Платежные документы, подтверждающие осуществление расходов бюджета сельского поселения по исполнению расходных обязательств сельского поселения, в целях, возмещения которых из бюджета Грушевского сельского поселения Аксайского района предоставляются межбюджетные трансферты (далее - целевые расходы), иные документы, подтверждающие размер и факт поставки товаров, выполнения работ, оказания услуг на сумму целевых расходов
4.	Нормативный правовой акт, предусматривающий предоставление из бюджета Грушевского сельского поселения Аксайского района бюджету сельского поселения в форме субсидии, иного межбюджетного трансферта, если порядком (правилами) предоставления указанного межбюджетного трансферта не предусмотрено заключение соглашения о предоставлении межбюджетного трансферта (далее - нормативный правовой акт о предоставлении межбюджетного трансферта), сведения о котором подлежат либо не подлежат включению в реестр соглашений	<p>Распоряжение о перечислении межбюджетного трансферта из бюджета Грушевского сельского поселения Аксайского района бюджету сельского поселения по форме, установленной в соответствии с порядком (правилами) предоставления указанного межбюджетного трансферта</p> <p>Распоряжение, необходимое для оплаты денежных обязательств, и документ, подтверждающий возникновение денежных обязательств получателя средств бюджета Грушевского сельского поселения Аксайского района, источником финансового обеспечения которых являются межбюджетные трансферты</p> <p>Казначейское обеспечение обязательств (код формы по ОКУД 0506110)</p> <p>Иной документ, подтверждающий возникновение денежного обязательства по бюджетному обязательству получателя средств бюджета Грушевского сельского поселения Аксайского района, возникшему на основании нормативного правового акта о предоставлении межбюджетного трансферта, имеющего целевое назначение</p>
5.	Договор (соглашение) о предоставлении субсидии муниципальному бюджетному или автономному учреждению, сведения о котором подлежат либо не подлежат включению в реестр соглашений	<p>График перечисления субсидии, предусмотренный договором (соглашением) о предоставлении субсидии муниципальному бюджетному или автономному учреждению</p> <p>Предварительный отчет о выполнении муниципального задания (ф. 0506501)</p> <p>Казначейское обеспечение обязательств (код формы по ОКУД 0506110)</p> <p>Иной документ, подтверждающий возникновение денежного обязательства по бюджетному обязательству получателя средств бюджета Грушевского сельского поселения Аксайского района, возникшему на основании договора (соглашения) о предоставлении субсидии муниципальному бюджетному или автономному учреждению</p>
6.	Договор (соглашение) о предоставлении субсидии юридическому лицу, иному юридическому лицу (за исключением субсидии муниципальному бюджетному или автономному учреждению) или индивидуальному предпринимателю или	<p>Акт выполненных работ</p> <p>Акт об оказании услуг</p> <p>Акт приема-передачи</p> <p>Договор, заключаемый в рамках исполнения</p>

	<p>физическому лицу - производителю товаров, работ, услуг или договор, заключенный в связи с предоставлением бюджетных инвестиций юридическому лицу в соответствии с бюджетным законодательством Российской Федерации (далее - договор (соглашение) о предоставлении субсидии и бюджетных инвестиций юридическому лицу), сведения о котором подлежат либо не подлежат включению в реестр соглашений</p>	<p>договоров (соглашений) о предоставлении целевых субсидий и бюджетных инвестиций юридическому лицу</p> <p>Распоряжение юридического лица (в случае осуществления в соответствии с законодательством Российской Федерации казначейского сопровождения договора (соглашения) о предоставлении субсидии и бюджетных инвестиций юридическому лицу)</p> <p>Справка-расчет или иной документ, являющийся основанием для оплаты неустойки</p> <p>Счет</p> <p>Счет-фактура</p> <p>Товарная накладная (унифицированная форма N ТОРГ-12) (ф. 0330212)</p> <p>Чек</p> <p>В случае предоставления субсидии юридическому лицу на возмещение фактически произведенных расходов (недополученных доходов): отчет о выполнении условий, установленных при предоставлении субсидии юридическому лицу, в соответствии с порядком (правилами) предоставления субсидии юридическому лицу; документы, подтверждающие фактически произведенные расходы (недополученные доходы) в соответствии с порядком (правилами) предоставления субсидии юридическому лицу; заявка на перечисление субсидии юридическому лицу по форме, установленной в соответствии с порядком (правилами) предоставления указанной субсидии (далее - Заявка на перечисление субсидии юридическому лицу) (при наличии)</p> <p>Казначейское обеспечение обязательств (код формы по ОКУД 0506110)</p> <p>Иной документ, подтверждающий возникновение денежного обязательства по бюджетному обязательству получателя средств бюджета Грушевского сельского поселения Аксайского района, возникшему на основании договора (соглашения) о предоставлении субсидии и бюджетных инвестиций юридическому лицу</p>
7.	<p>Нормативный правовой акт, предусматривающий предоставление субсидии юридическому лицу, если порядком (правилами) предоставления указанной субсидии не предусмотрено заключение договора (соглашения) о предоставлении субсидии юридическому лицу (далее - нормативный правовой акт о предоставлении субсидии юридическому лицу), сведения о котором подлежат либо не подлежат включению в реестр</p>	<p>Распоряжение юридического лица (в случае осуществления в соответствии с законодательством Российской Федерации казначейского сопровождения предоставления субсидии юридическому лицу)</p> <p>В случае предоставления субсидии юридическому лицу на возмещение фактически произведенных расходов (недополученных доходов): отчет о выполнении условий, установленных при предоставлении субсидии юридическому лицу, в соответствии с порядком (правилами) предоставления субсидии юридическому лицу;</p>

	соглашений	<p>документы, подтверждающие фактически произведенные расходы (недополученные доходы) в соответствии с порядком (правилами) предоставления субсидии юридическому лицу; Заявка на перечисление субсидии юридическому лицу (при наличии)</p> <p>Казначейское обеспечение обязательств (код формы по ОКУД 0506110)</p> <p>Иной документ, подтверждающий возникновение денежного обязательства по бюджетному обязательству получателя средств бюджета Грушевского сельского поселения Аксайского района, возникшему на основании нормативного правового акта о предоставлении субсидии юридическому лицу</p>
8.	Нормативный правовой акт об утверждении Штатного расписания с расчетом годового фонда оплаты труда (иной документ, подтверждающий возникновение бюджетного обязательства, содержащий расчет годового объема оплаты труда (денежного содержания, денежного довольствия)	<p>Записка-расчет об исчислении среднего заработка при предоставлении отпуска, увольнении и других случаях (ф. 0504425)</p> <p>Расчетно-платежная ведомость (ф. 0504401)</p> <p>Расчетная ведомость (ф. 0504402)</p> <p>Иной документ, подтверждающий возникновение денежного обязательства по бюджетному обязательству получателя средств бюджета Аксайского района, возникшему по реализации трудовых функций работника в соответствии с трудовым законодательством Российской Федерации, законодательством о муниципальной службе Российской Федерации</p>
9.	Исполнительный документ (исполнительный лист, судебный приказ) (далее - исполнительный документ)	<p>Бухгалтерская справка (ф. 0504833)</p> <p>График выплат по исполнительному документу, предусматривающему выплаты периодического характера</p> <p>Исполнительный документ</p> <p>Справка-расчет</p> <p>Иной документ, подтверждающий возникновение денежного обязательства по бюджетному обязательству получателя средств бюджета Грушевского сельского поселения Аксайского района, возникшему на основании исполнительного документа</p>
10.	Решение налогового органа о взыскании налога, сбора, пеней и штрафов (далее - решение налогового органа)	<p>Бухгалтерская справка (ф. 0504833)</p> <p>Решение налогового органа</p> <p>Справка-расчет</p> <p>Иной документ, подтверждающий возникновение денежного обязательства по бюджетному обязательству получателя средств бюджета Грушевского сельского поселения Аксайского района, возникшему на основании решения налогового органа</p>

11.	<p>Документ, не определенный пунктами 1 - 10 настоящего перечня, в соответствии с которым возникает бюджетное обязательство получателя средств бюджета Грушевского сельского поселения Аксайского района:</p> <p>- закон, иной нормативный правовой акт, в соответствии с которыми возникают обязательства по уплате взносов, а также обязательства по уплате платежей в бюджет (не требующие заключения договора);</p> <p>- договор, расчет по которому в соответствии с законодательством Российской Федерации осуществляется наличными деньгами, если получателем средств бюджета Грушевского сельского поселения Аксайского района в Отдел не направлены информация и документы по указанному договору для их включения в реестр контрактов;</p> <p>- договор на оказание услуг, выполнение работ, заключенный получателем средств бюджета района с физическим лицом, не являющимся индивидуальным предпринимателем;</p> <p>- акт сверки взаимных расчетов;</p> <p>- решение суда о расторжении муниципального контракта (договора);</p> <p>- уведомление об одностороннем отказе от исполнения муниципального контракта по истечении 30 дней со дня его размещения муниципальным заказчиком в реестре контрактов. Иной документ, в соответствии с которым возникает бюджетное обязательство получателя средств бюджета Грушевского сельского поселения Аксайского района</p>	Авансовый отчет (ф. 0504505)
		Акт выполненных работ
		Акт приема-передачи
		Акт сверки взаимных расчетов
		Договор на оказание услуг, выполнение работ, заключенный получателем средств бюджета Грушевского сельского поселения Аксайского района с физическим лицом, не являющимся индивидуальным предпринимателем
		Заявление на выдачу денежных средств под отчет
		Заявление физического лица
		Решение суда о расторжении муниципального контракта (договора)
		Уведомление об одностороннем отказе от исполнения муниципального контракта по истечении 30 дней со дня его размещения муниципальным заказчиком в реестре контрактов
		Квитанция
		Приказ о направлении в командировку, с прилагаемым расчетом командировочных сумм
		Служебная записка
		Справка-расчет, записка-расчет об исчислении среднего заработка при предоставлении отпуска, увольнении и других случаях (ф. 0504425)
		Счет
Счет-фактура		
Товарная накладная (унифицированная форма N ТОРГ-12) (ф. 0330212)		
Универсальный передаточный документ		
Чек		
Иной документ, подтверждающий возникновение денежного обязательства по бюджетному обязательству получателя средств бюджета Грушевского сельского поселения Аксайского района		

Учредитель: Администрация Грушевского сельского поселения Аксайского района Редактор: Онищенко Н.Л.	Ответственный за выпуск: Коновальцева И.Г. Адрес: ул. Советская, д. 265 а, ст. Грушевская, Аксайский район, Ростовская область телефон: 8 (863 50) 356-46	Тираж:20 экземпляров
--------------------------------------------------------------------------------------------------------------------	------------------------------------------------------------------------------------------------------------------------------------------------------------------------------	-------------------------