

ВЕДОМОСТИ

№ 20 (372)

07 октября 2024 г.

ГРУШЕВСКОГО СЕЛЬСКОГО ПОСЕЛЕНИЯ

СООБЩЕНИЕ

О возможном установлении публичного сервитута на территории Аксайского района Ростовской области в целях эксплуатации объекта электросетевого хозяйства "ВЛ-0,4 кВ от КТП №170 ВЛ-10 кВ Каменный Брод ПС АС-12"

26.09.2024 г.

В соответствии со статьей 39.42 Земельного кодекса Российской Федерации Администрация Аксайского района Ростовской области извещает о рассмотрении ходатайства публичного акционерного общества «Россети Юг» о возможном установлении публичного сервитута в целях эксплуатации объекта электросетевого хозяйства "ВЛ-0,4 кВ от КТП №170 ВЛ-10 кВ Каменный Брод ПС АС-12" в отношении земель, государственная собственность на которые не разграничена, а также в отношении земельных участков:

№ п/п	Кадастровый номер земельного участка	Адрес земельного участка в соответствии со сведениями, содержащимися в Едином государственном реестре недвижимости
1.	61:02:0030701:47	Ростовская область, р-н Аксайский, х. Горизонт, ул. Центральная
2.	61:02:0600002:2372	Российская Федерация, Ростовская область, Аксайский район, Грушевское сельское поселение, х. Горизонт, ул. Центральная, 22

Заинтересованные лица могут ознакомиться с поступившим ходатайством об установлении публичного сервитута и прилагаемым к нему описанием местоположения границ публичного сервитута по адресу: Ростовская область, Аксайский район, г. Аксай, пер. Спортивный, д. 1. Время приема заинтересованных лиц для ознакомления с поступившим ходатайством: вторник с 8-00 до 12-00, 3 этаж, кабинет главного архитектора Аксайского района.

Почтовый адрес и адрес электронной почты для связи с заявителем сервитута: 344002, Ростовская область, г. Ростов-на-Дону, ул. Большая Садовая, 49, e-mail: office@rosseti-yuga.ru.

Правообладатели земельных участков, в отношении которых испрашивается публичный сервитут, если их права не зарегистрированы в Едином государственном реестре недвижимости, в течение 15 дней со дня опубликования сообщения могут подать в Администрацию Аксайского района заявление об учете их прав (обременений прав) на земельные участки с приложением копий документов, подтверждающих эти права (обременения прав). В таких заявлениях указывается способ связи с правообладателем земельных участков, в том числе их почтовый адрес и (или) адрес электронной почты. Правообладатели земельных участков, подавшие такие заявления по истечении указанного срока, несут риски невозможности обеспечения их прав в связи с отсутствием информации о таких лицах и их правах на земельный участок.

Сообщение о поступившем ходатайстве об установлении публичного сервитута размещено на официальном сайте Администрации Аксайского района (www.aksayland.ru), на официальном сайте Администрации Грушевского сельского поселения (<https://grushevskaya-adm.ru/>) в информационно-телекоммуникационной сети «Интернет», а также в печатном издании «Ведомости Грушевского сельского поселения».

Документы территориального планирования муниципального образования «Аксайский район», в границах сельского поселения которого устанавливается публичный сервитут, утверждены следующими нормативно-правовыми актами:

- Решение Собрания депутатов Аксайского района «Об утверждении генерального плана Грушевского сельского поселения на 2008-2030 годы» от 24.11.2008г. № 389, в редакции Решения Собрания депутатов Аксайского района от 21.11.2022 № 105.

Документы территориального планирования муниципального образования «Аксайский район» в действующей редакции размещены на официальном сайте Администрации Аксайского района www.aksayland.ru в разделе Главная-Экономика-Территориальное планирование и архитектура в информационно-телекоммуникационной сети «Интернет».

ОПИСАНИЕ МЕСТОПОЛОЖЕНИЯ ГРАНИЦ

Публичный сервитут для эксплуатации объекта ВЛ-0,4 кВ от КТП №170 ВЛ-10 кВ Каменный Брод ПС АС-12

(наименование объекта, местоположение границ которого описано (далее-объект))

Раздел 1

Сведения об объекте

№ п/п	Характеристики объекта	Описание характеристик
1	2	3
1	Местоположение объекта	Ростовская область, Аксайский район, Грушевское сельское поселение, х. Горизонт
2	Площадь объекта ± величина погрешности определения площади (P ± ΔP)	2364кв.м ± 17кв.м
3	Иные характеристики объекта	<p>Публичный сервитут устанавливается в целях эксплуатации объекта <u>ВЛ-0,4 кВ от КТП №170 ВЛ-10 кВ Каменный Брод ПС АС-12</u> (согласно п.3 ст.3.6 №137-ФЗ от 25.10.2001 г. «О введении в действие Земельного кодекса Российской Федерации»). Срок установления публичного сервитута - сорок девять лет (согласно п.1 ст. 39.45 ЗК РФ).</p> <p>Правообладатель: Публичное акционерное общество "Россети Юг", ОГРН 1076164009096, ИНН 6164266561 Контактная информация: 344002, Ростовская область, г. о. город Ростов-на-Дону, ул. Большая Садовая, д. 49/42, адрес электронной почты: office@rosseti-yug.ru</p>

ОПИСАНИЕ МЕСТОПОЛОЖЕНИЯ ГРАНИЦ**Публичный сервитут для эксплуатации объекта ВЛ-0,4 кВ от КТП №170****ВЛ-10 кВ Каменный Брод ПС АС-12**

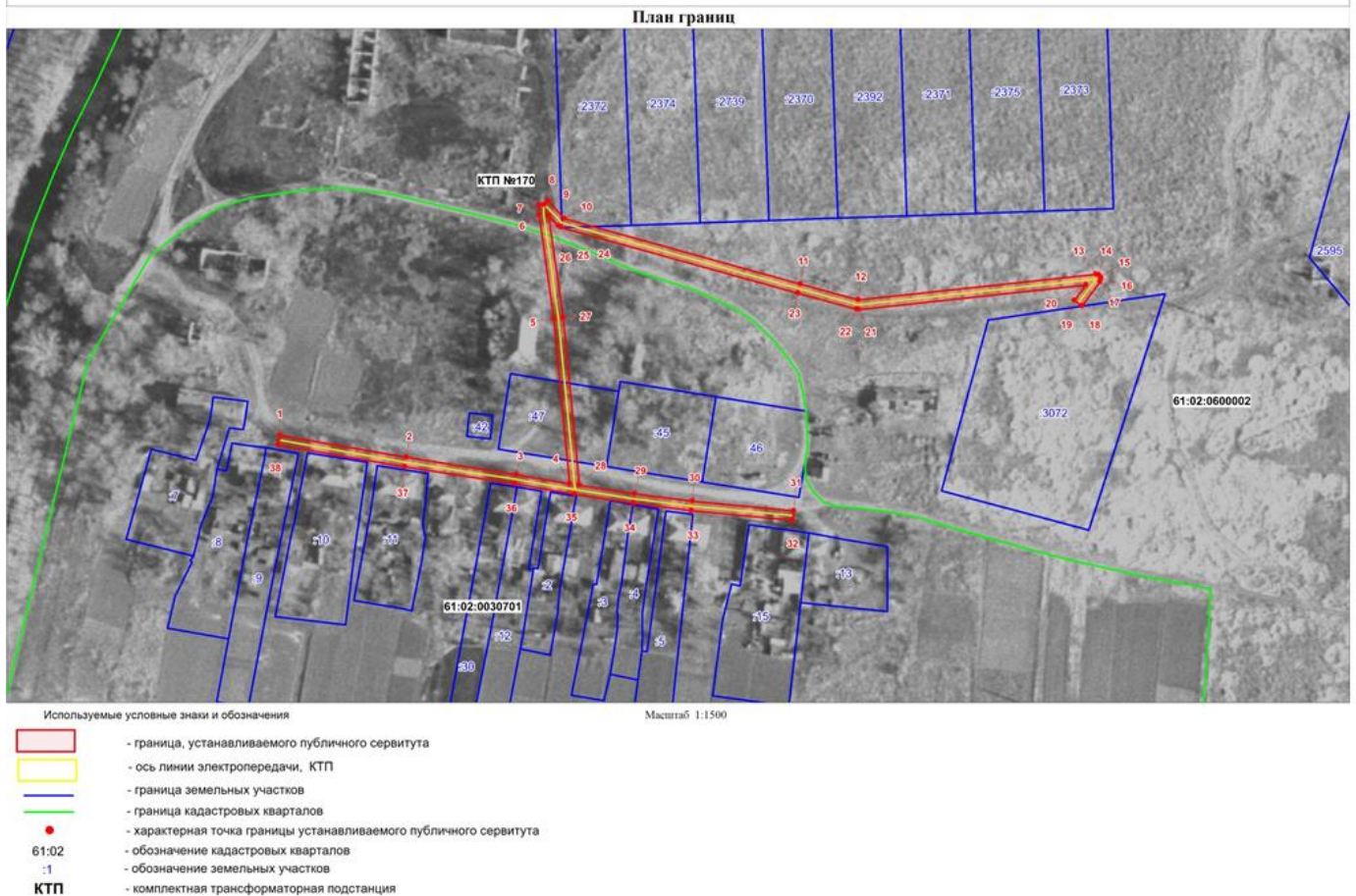
(наименование объекта, местоположение границ которого описано (далее-объект))

Раздел 2

Сведения о местоположении границ объекта**1. Система координат МСК-61, зона 2****2. Сведения о характерных точках границ объекта**

Обозначение характерных точек границ	Координаты, м		Метод определения координат характерной точки	Средняя квадратическа я погрешность положения характерной точки (M _t), м	Описание обозначения точки на местности (при наличии)
	X	Y			
1	2	3	4	5	6
1	447655.94	2216217.77	Аналитический метод	0,1	-
2	447646.60	2216271.31	Аналитический метод	0,1	-
3	447639.35	2216317.98	Аналитический метод	0,1	-
4	447635.44	2216340.44	Аналитический метод	0,1	-
5	447705.36	2216333.66	Аналитический метод	0,1	-
6	447749.39	2216327.46	Аналитический метод	0,1	-
7	447753.53	2216327.37	Аналитический метод	0,1	-
8	447753.58	2216329.70	Аналитический метод	0,1	-
9	447755.12	2216331.34	Аналитический метод	0,1	-
10	447747.82	2216338.21	Аналитический метод	0,1	-
11	447720.09	2216438.08	Аналитический метод	0,1	-
12	447713.31	2216462.67	Аналитический метод	0,1	-
13	447724.19	2216563.12	Аналитический метод	0,1	-
14	447723.93	2216564.33	Аналитический метод	0,1	-
15	447723.20	2216565.06	Аналитический метод	0,1	-
16	447722.20	2216565.33	Аналитический метод	0,1	-
17	447721.00	2216564.93	Аналитический метод	0,1	-
18	447710.75	2216557.28	Аналитический метод	0,1	-
19	447713.15	2216554.08	Аналитический метод	0,1	-
20	447719.72	2216558.98	Аналитический метод	0,1	-
21	447709.29	2216462.71	Аналитический метод	0,1	-
22	447709.35	2216461.97	Аналитический метод	0,1	-
23	447716.23	2216437.02	Аналитический метод	0,1	-
24	447744.11	2216336.61	Аналитический метод	0,1	-
25	447744.67	2216335.69	Аналитический метод	0,1	-
26	447749.06	2216331.54	Аналитический метод	0,1	-
27	447705.79	2216337.64	Аналитический метод	0,1	-
28	447634.76	2216344.53	Аналитический метод	0,1	-
29	447631.14	2216368.01	Аналитический метод	0,1	-
30	447628.03	2216392.36	Аналитический метод	0,1	-
31	447623.94	2216435.29	Аналитический метод	0,1	-
32	447619.96	2216434.91	Аналитический метод	0,1	-
33	447624.05	2216391.95	Аналитический метод	0,1	-
34	447627.18	2216367.42	Аналитический метод	0,1	-
35	447631.05	2216342.35	Аналитический метод	0,1	-

Схема расположения публичного сервитута для эксплуатации объекта: ВЛ-0,4 кВ от КТП №170 ВЛ-10 кВ Каменный Брод ПС АС-12



СООБЩЕНИЕ

О возможном установлении публичного сервитута на территории Аксайского района Ростовской области в целях эксплуатации объекта электросетевого хозяйства ВЛ-10 кВ ВЛ-1005 ПС АС-10

16.09.2024 г.

В соответствии со статьей 39.42 Земельного кодекса Российской Федерации Администрация Аксайского района Ростовской области извещает о рассмотрении ходатайства публичного акционерного общества «Россети Юг» о возможном установлении публичного сервитута в целях эксплуатации объекта электросетевого хозяйства ВЛ-10 кВ ВЛ-1005 ПС АС-10 в отношении земель, государственная собственность на которые не разграничена, а также следующих земельных участков:

- 61:02:0600002:585 местоположение: Ростовская обл., р-н Аксайский, КСП им. Ленина, поле №30,69,18
- 61:02:0600002:53 местоположение: Ростовская обл, р-н Аксайский, ст-ца Грушевская, ул Данилова, 2А
- 61:02:0600002:450 местоположение: Ростовская обл., р-н Аксайский, КСП им. Ленина, в границах поля № 69, общей площадью 88,50 га (6892,49 б/га). Участок ограничен с севера, запада, востока - лесопосадка, с юга - ограничен участками Морозовой В.П. и Шкурченко Т.Д.
- ЕЗП 61:02:0600002:452 (61:02:0600002:426) местоположение: Ростовская обл., р-н Аксайский, в границах плана земель КСП им. Ленина

- ЕЗП 61:02:0600002:452 (61:02:0600002:417) местоположение: Ростовская обл., р-н Аксайский, в границах плана земель КСП им. Ленина
- ЕЗП 61:02:0600002:452 (61:02:0600002:415) местоположение: Ростовская обл., р-н Аксайский, в границах плана земель КСП им. Ленина
- ЕЗП 61:02:0600002:452 (61:02:0600002:414) местоположение: Ростовская обл., р-н Аксайский, в границах плана земель КСП им. Ленина
- 61:02:0600002:3439 местоположение: Ростовская область, Аксайский р-н.
- 61:02:0600002:3437 местоположение: Ростовская обл., Аксайский р-н, с/п Грушевское
- 61:02:0600002:3139 местоположение: Ростовская область, р-н Аксайский, КСП им. Ленина
- 61:02:0600002:3129 местоположение: Ростовская область, р-н Аксайский, КСП им. Ленина
- 61:02:0600002:2642 местоположение: Ростовская область, р-н Аксайский, ст-ца Грушевская
- 61:02:0600002:2582 местоположение: Ростовская область, р-н Аксайский, АКХ им. Ленина
- 61:02:0600002:2493 местоположение: Ростовская область, р-н Аксайский, земли из фонда перераспределения, поле №26-28, участок №2
- 61:02:0600002:2464 местоположение: Ростовская область, р-н Аксайский
- 61:02:0600002:2462 местоположение: Ростовская область, р-н Аксайский
- 61:02:0600002:2125 местоположение: Ростовская область, в границах Грушевского сельского поселения Аксайского района
- 61:02:0600002:1654 местоположение: Ростовская область, р-н Аксайский, КСП им.Ленина
- 61:02:0600002:1386 местоположение: Ростовская область, р-н Аксайский, в границах плана земель КСП им. Ленина
- ЕЗП 61:02:0600002:452 (61:02:0600002:1247) местоположение: Ростовская обл., р-н Аксайский, в границах плана земель КСП им. Ленина
- ЕЗП 61:02:0600002:452 (61:02:0600002:1245) местоположение: Ростовская обл., р-н Аксайский, в границах плана земель КСП им. Ленина
- ЕЗП 61:02:0600002:452 (61:02:0600002:1244) местоположение: Ростовская обл., р-н Аксайский, в границах плана земель КСП им. Ленина
- ЕЗП 61:02:0600002:452 (61:02:0600002:1242) местоположение: Ростовская обл., р-н Аксайский, в границах плана земель КСП им. Ленина
- 61:02:0600002:1238 местоположение: Ростовская область, Аксайский район, Грушевское сельское поселение
- 61:02:0600002:1233 местоположение: Ростовская обл., Аксайский р-н, в границах плана земель КСП им. Ленина
- 61:02:0600002:1232 местоположение: Ростовская обл., Аксайский р-н, в границах плана земель КСП им. Ленина
- 61:02:0600002:1229 местоположение: Ростовская обл., Аксайский р-н, в границах плана земель КСП им. Ленина
- 61:02:0600002:1225 местоположение: Ростовская обл., Аксайский р-н, в границах плана земель КСП им. Ленина
- 61:02:0600002:1224 местоположение: Ростовская обл., Аксайский р-н, в границах плана земель КСП им. Ленина
- 61:02:0600002:1223 местоположение: Ростовская обл., Аксайский р-н, в границах плана земель КСП им. Ленина
- 61:02:0600002:1217 местоположение: Ростовская обл., Аксайский р-н, в границах

плана земель КСП им. Ленина

– 61:02:0030107:898 местоположение: Российская Федерация, Ростовская область, Аксайский муниципальный район, Грушевское сельское поселение, ст. Грушевская, ул. Зеленая, земельный участок 17Г

– 61:02:0030107:896 местоположение: Российская Федерация, Ростовская область, Аксайский район, Грушевское сельское поселение, ст. Грушевская, ул. Зеленая, земельный участок 32Б

– 61:02:0030107:895 местоположение: Российская Федерация, Ростовская область, Аксайский район, Грушевское сельское поселение, ст. Грушевская, ул. Зеленая, земельный участок 32А

– 61:02:0030107:887 местоположение: Ростовская область, р-н Аксайский, ст-ца Грушевская, ул Кирова

– 61:02:0030107:886 местоположение: Российская Федерация, Ростовская область, Аксайский район, ст. Грушевская, ул. Кирова, 6

– 61:02:0030107:68 местоположение: Ростовская обл., р-н Аксайский, ст-ца Грушевская

– 61:02:0030107:581 местоположение: Ростовская область, Аксайский район, ст. Грушевская, ул. Кирова, 10

– 61:02:0030107:580 местоположение: Ростовская область, Аксайский район, ст. Грушевская, ул. Кирова, 8

– 61:02:0030107:39 местоположение: Ростовская обл., р-н Аксайский, ст-ца Грушевская, ул. Зеленая, 21

– 61:02:0030107:297 местоположение: Ростовская обл., р-н Аксайский, ст. Грушевская, ул.

– Комарова, 16 а

– 61:02:0030107:296 местоположение: Ростовская обл., р-н Аксайский, ст. Грушевская, ул. Зеленая, 21 а

– 61:02:0030107:284 местоположение: Ростовская область, Аксайский район, ст. Грушевская, ул. Кирова, 6

– 61:02:0030107:216 местоположение: Ростовская обл., р-н Аксайский, ст-ца Грушевская, ул. Комарова, 18

– 61:02:0030107:214 местоположение: Ростовская обл., р-н Аксайский, ст. Грушевская, ул. Комарова, 16

– 61:02:0030107:193 местоположение: Ростовская обл., р-н Аксайский, ст-ца Грушевская, ул. Зеленая, 30

– 61:02:0030107:189 местоположение: Ростовская обл., р-н Аксайский, ст. Грушевская, ул. Зеленая, 28

– 61:02:0030107:181 местоположение: Ростовская обл., р-н Аксайский, ст-ца Грушевская, ул. Зеленая, 19

– 61:02:0030107:145 местоположение: Ростовская обл., р-н Аксайский, ст Грушевская, ул. Зеленая, 36

– 61:02:0030106:9 местоположение: Ростовская обл., р-н Аксайский, ст. Грушевская, ул. Данилова, 8

– 61:02:0030106:71 местоположение: Ростовская обл., р-н Аксайский, ст-ца Грушевская, ул. Кирова, 2а

– 61:02:0030106:69 местоположение: Ростовская обл., р-н Аксайский, ст-ца Грушевская, ул. Советская, 301-а

– 61:02:0030106:63 местоположение: Ростовская обл., р-н Аксайский, ст-ца Грушевская, ул. Данилова, 2

– 61:02:0030106:5 местоположение: Ростовская обл., р-н Аксайский, ст-ца Грушевская, ул. Советская, 301

- 61:02:0030106:465 местоположение: Ростовская обл., р-н Аксайский, ст-ца Грушевская, ул. Советская, 309
- 61:02:0030106:464 местоположение: Российская Федерация, Ростовская область, Аксайский район, ст-ца Грушевская, ул. Советская
- 61:02:0030106:463 местоположение: Российская Федерация, Ростовская область, Аксайский район, ст-ца Грушевская, ул. Советская
- 61:02:0030106:460 местоположение: Российская Федерация, Ростовская область, Аксайский район, Грушевское сельское поселение, ст. Грушевская, ул. Данилова, земельный участок 12
- 61:02:0030106:459 местоположение: Российская Федерация, Ростовская область, Аксайский район, Грушевское сельское поселение, ст. Грушевская, ул. Данилова, земельный участок 12А
- 61:02:0030106:42 местоположение: Ростовская обл., р-н Аксайский, ст-ца Грушевская, ул. Юбилейная, 6
- 61:02:0030106:26 местоположение: Ростовская обл., р-н Аксайский, ст-ца Грушевская, ул. Кирова, 1
- 61:02:0030106:218 местоположение: Ростовская обл., р-н Аксайский, ст-ца Грушевская, ул. Кирова, 4
- 61:02:0030106:217 местоположение: Ростовская обл., р-н Аксайский, ст-ца Грушевская, ул. Кирова, 4 а
- 61:02:0030106:18 местоположение: Ростовская обл., р-н Аксайский, ст-ца Грушевская, ул. Советская, 293
- 61:02:0030106:127 местоположение: Ростовская обл., р-н Аксайский, ст-ца Грушевская, ул. Данилова, 10
- 61:02:0030106:126 местоположение: Ростовская обл., р-н Аксайский, ст-ца Грушевская, ул. Данилова, 8 а
- 61:02:0030106:121 местоположение: Ростовская обл., р-н Аксайский, ст-ца Грушевская, ул. Кирова, 1б
- 61:02:0030106:113 местоположение: Ростовская обл., р-н Аксайский, ст-ца Грушевская, ул. Советская, 307
- 61:02:0030106:112 местоположение: Ростовская обл., р-н Аксайский, ст-ца Грушевская, ул. Советская, 305
- 61:02:0030106:108 местоположение: Ростовская обл., р-н Аксайский, ст-ца Грушевская, ул. Советская, 297
- 61:02:0030106:107 местоположение: Ростовская обл., р-н Аксайский, ст-ца Грушевская, ул. Советская, 295
- 61:02:0030106:103 местоположение: Ростовская обл., р-н Аксайский, ст-ца Грушевская, ул. Советская, 277
- 61:02:0030105:98 местоположение: Ростовская обл., р-н Аксайский, ст-ца Грушевская, ул. Кирова, 3 а
- 61:02:0030105:79 местоположение: Ростовская обл., р-н Аксайский, ст-ца Грушевская, ул. Советская, 220 б
- 61:02:0030105:449 местоположение: Ростовская область, р-н Аксайский, ст-ца Грушевская, ул. Советская, № 218
- 61:02:0030105:448 местоположение: Ростовская область, р-н Аксайский, ст-ца Грушевская, ул. Советская, № 218
- 61:02:0030105:439 местоположение: Ростовская обл., Аксайский р-н, ст. Грушевская, ул. Советская, 220 "а"
- 61:02:0030105:205 местоположение: Ростовская обл., р-н Аксайский, ст-ца Грушевская, ул. Советская, 220

- 61:02:0030105:203 Грушевская, ул. Советская, 214 местоположение: Ростовская обл., р-н Аксайский, ст.
- 61:02:0030105:202 Грушевская, ул. Советская, 212 местоположение: Ростовская обл., р-н Аксайский, ст.
- 61:02:0030105:201 Грушевская, ул. Советская, 210а местоположение: Ростовская область, Аксайский район, ст.
- 61:02:0030105:199 Грушевская, ул. Советская, 208-б местоположение: Ростовская обл., р-н Аксайский, ст-ца
- 61:02:0030105:198 Грушевская, ул. Советская, 208а местоположение: Ростовская обл., р-н Аксайский, ст.
- 61:02:0030105:194 Грушевская, ул. Советская, 202 местоположение: Ростовская обл., р-н Аксайский, ст-ца
- 61:02:0030105:193 Грушевская, ул. Советская, 202 местоположение: Ростовская обл., р-н Аксайский, ст-ца
- 61:02:0030105:148 Грушевская, ул. Кирова, 3 местоположение: Ростовская обл., р-н Аксайский, ст-ца
- 61:02:0030105:109 Грушевская, ул. Советская/Данилова, 13 "а" местоположение: Ростовская обл., р-н Аксайский, ст-ца
- 61:02:0030105:107 Грушевская, ул. Советская, 204 местоположение: Ростовская обл., р-н Аксайский, ст-ца
- 61:02:0030104:507 Грушевская, ул. Данилова, 13б местоположение: Ростовская обл., р-н Аксайский, ст-ца
- 61:02:0030104:573 Грушевская, ул Данилова, 3 местоположение: Ростовская область, р-н Аксайский, ст-ца
- 61:02:0030104:566 Грушевская, ул Советская, 311 местоположение: Ростовская область, р-н Аксайский, ст-ца
- 61:02:0030104:146 Грушевская, ул. Данилова, 5 местоположение: Ростовская обл., р-н Аксайский, ст-ца
- 61:02:0000000:6773 Грушевская, ул. Данилова, 2 а местоположение: Ростовская область, р-н Аксайский, ст-ца
- 61:02:0000000:6664 местоположение: Ростовская область, в границах кадастровых кварталов 61:02:0600002, 61:02:0030106, 61:02:0030104 по объекту "Реконструкция автомобильной дороги "Подъезд от магистрали "Дон" к ст. Грушевская" в Аксайском районе"
- 61:02:0000000:164 местоположение: Ростовская обл, р-н Аксайский, автодорога Воронеж-Ростов на Дону

Заинтересованные лица могут ознакомиться с поступившим ходатайством об установлении публичного сервитута и прилагаемым к нему описанием местоположения границ публичного сервитута по адресу: Ростовская область, Аксайский район, г. Аксай, пер. Спортивный, д. 1. Время приема заинтересованных лиц для ознакомления с поступившим ходатайством: вторник с 8-00 до 12-00 (перерыв с 12-00 до 13-00), 3 этаж, кабинет главного архитектора Аксайского района.

Почтовый адрес и адрес электронной почты для связи с заявителем сервитута: 344002, Ростовская область, г. Ростов-на-Дону, ул. Большая Садовая, 49, e-mail: office@rosseti-yuga.ru, golovnev_as@geoi.ru.

Правообладатели земельных участков, в отношении которых испрашивается публичный сервитут, если их права не зарегистрированы в Едином государственном реестре недвижимости, в течение 15 дней со дня опубликования сообщения могут подать в Администрацию Аксайского района заявление об учете их прав (обременений прав) на земельные участки с приложением копий документов, подтверждающих эти права (обременения прав). В таких заявлениях указывается способ связи с правообладателем

земельных участков, в том числе их почтовый адрес и (или) адрес электронной почты. Правообладатели земельных участков, подавшие такие заявления по истечении указанного срока, несут риски невозможности обеспечения их прав в связи с отсутствием информации о таких лицах и их правах на земельный участок.

Сообщение о поступившем ходатайстве об установлении публичного сервитута размещено на официальном сайте Администрации Аксайского района www.aksayland.ru, а также в печатном издании Грушевского сельского поселения «Ведомости Грушевского сельского поселения» в информационно-телекоммуникационной сети «Интернет», на информационном стенде в границах населенного пункта по месту установления публичного сервитута.

Документы территориального планирования муниципального образования «Аксайский район», в границах сельского поселения которого устанавливается публичный сервитут, утвержден следующими нормативно-правовыми актами:

- решение Собрании депутатов Аксайского района от 24.11.2008г. № 389 «Об утверждении генерального плана Грушевского сельского поселения на 2008-2030 годы», в редакции решения Собрании депутатов Аксайского района от 21.11.2022 № 105.

Документы территориального планирования муниципального образования «Аксайский район» в действующей редакции размещены на официальном сайте Администрации Аксайского района www.aksayland.ru в разделе Главная-Экономика-Территориальное планирование и архитектура в информационно-телекоммуникационной сети «Интернет».

Документация по планировке территории, рассматриваемой для установления публичного сервитута, не утверждена.

ГРАФИЧЕСКОЕ ОПИСАНИЕ

местоположения границ населенных пунктов, территориальных зон,
особо охраняемых природных территорий,
зон с особыми условиями использования территории

Публичный сервитут для эксплуатации объекта ВЛ-10 кВ ВЛ-1005 ПС АС-10
(наименование объекта, местоположение границ которого описано (далее - объект))

Раздел 1

Сведения об объекте	
Характеристики объекта	Описание характеристик
2	3
Местоположение объекта	Российская Федерация, Ростовская область, Аксайский район, Грушевское сельское поселение, ст-ца Грушевская, х. Веселый
Площадь объекта +/- величина погрешности определения площади (P+/- Дельта P)	262026 кв.м ± 104 кв.м
Иные характеристики объекта	Публичный сервитут устанавливается в целях эксплуатации объекта электросетевого хозяйства ВЛ-10 кВ ВЛ-1005 ПС АС-10 (в соответствии со ст. 3.6 Федерального закона от 25 октября 2001 г. № 137-ФЗ «О введении в действие Земельного кодекса Российской Федерации»); Срок установления публичного сервитута - сорок девять лет (согласно п.1 ст. 39.45 ЗК РФ).

Раздел 2

Сведения о местоположении границ объекта					
1. Система координат <u>МСК-61, зона 2</u>					
2. Сведения о характерных точках границ объекта					
Обозначение характерных точек границ	Координаты, м		Метод определения координат характерной точки	Средняя квадратическая погрешность положения характерной точки (M _t), м	Описание обозначения точки на местности (при наличии)
	X	Y			
1	2	3	4	5	6
1	445605.19	2222433.20	Метод спутниковых геодезических измерений (определений)	0.10	–
2	445606.87	2222433.65	Метод спутниковых геодезических измерений (определений)	0.10	–
3	445608.45	2222434.39	Метод спутниковых геодезических измерений (определений)	0.10	–
4	445609.88	2222435.39	Метод спутниковых геодезических измерений (определений)	0.10	–
5	445611.11	2222436.62	Метод спутниковых геодезических измерений (определений)	0.10	–
6	445612.11	2222438.05	Метод спутниковых геодезических измерений (определений)	0.10	–
7	445612.85	2222439.63	Метод спутниковых геодезических измерений (определений)	0.10	–
8	445613.30	2222441.31	Метод спутниковых геодезических измерений (определений)	0.10	–
9	445613.45	2222443.05	Метод спутниковых геодезических измерений (определений)	0.10	–
10	445613.30	2222444.79	Метод спутниковых геодезических измерений (определений)	0.10	–
11	445612.85	2222446.47	Метод спутниковых геодезических измерений (определений)	0.10	–
12	445612.11	2222448.05	Метод спутниковых геодезических измерений (определений)	0.10	–
13	445611.11	2222449.48	Метод спутниковых геодезических измерений (определений)	0.10	–
14	445608.18	2222452.65	Метод спутниковых геодезических измерений (определений)	0.10	–
15	445590.33	2222461.37	Метод спутниковых геодезических измерений (определений)	0.10	–
16	445588.67	2222461.83	Метод спутниковых геодезических измерений (определений)	0.10	–
17	445591.62	2222482.49	Метод спутниковых геодезических измерений (определений)	0.10	–
18	445596.24	2222509.72	Метод спутниковых геодезических измерений (определений)	0.10	–
19	445601.95	2222541.53	Метод спутниковых геодезических измерений (определений)	0.10	–
20	445607.03	2222571.30	Метод спутниковых геодезических измерений (определений)	0.10	–
21	445627.12	2222685.26	Метод спутниковых геодезических измерений (определений)	0.10	–
22	445631.24	2222710.88	Метод спутниковых геодезических измерений (определений)	0.10	–
23	445634.42	2222746.50	Метод спутниковых геодезических измерений (определений)	0.10	–
24	445638.42	2222783.50	Метод спутниковых геодезических измерений (определений)	0.10	–
25	445641.62	2222808.86	Метод спутниковых геодезических измерений (определений)	0.10	–
26	445650.58	2222838.84	Метод спутниковых геодезических измерений (определений)	0.10	–

12	Ведомости Грушевского сельского поселения	Нормативные акты	№ 20 (372) 07 октября 2024г.
----	---	------------------	------------------------------

27	445655.30	2222853.42	Метод спутниковых геодезических измерений (определений)	0.10	–
28	445706.21	2222850.59	Метод спутниковых геодезических измерений (определений)	0.10	–
29	445744.55	2222849.01	Метод спутниковых геодезических измерений (определений)	0.10	–
30	445781.39	2222847.26	Метод спутниковых геодезических измерений (определений)	0.10	–
31	445820.24	2222844.92	Метод спутниковых геодезических измерений (определений)	0.10	–
32	445821.28	2222845.07	Метод спутниковых геодезических измерений (определений)	0.10	–
33	445883.59	2222856.82	Метод спутниковых геодезических измерений (определений)	0.10	–
34	445911.21	2222861.76	Метод спутниковых геодезических измерений (определений)	0.10	–
35	445936.31	2222866.85	Метод спутниковых геодезических измерений (определений)	0.10	–
36	445971.32	2222873.27	Метод спутниковых геодезических измерений (определений)	0.10	–
37	445973.07	2222873.91	Метод спутниковых геодезических измерений (определений)	0.10	–
38	445974.69	2222874.85	Метод спутниковых геодезических измерений (определений)	0.10	–
39	445976.12	2222876.04	Метод спутниковых геодезических измерений (определений)	0.10	–
40	445977.31	2222877.47	Метод спутниковых геодезических измерений (определений)	0.10	–
41	445978.25	2222879.09	Метод спутниковых геодезических измерений (определений)	0.10	–
42	445978.89	2222880.84	Метод спутниковых геодезических измерений (определений)	0.10	–
43	445979.09	2222881.75	Метод спутниковых геодезических измерений (определений)	0.10	–
44	445979.11	2222881.89	Метод спутниковых геодезических измерений (определений)	0.10	–
45	445982.74	2222904.38	Метод спутниковых геодезических измерений (определений)	0.10	–
46	445988.98	2222938.12	Метод спутниковых геодезических измерений (определений)	0.10	–
47	445999.18	2222988.61	Метод спутниковых геодезических измерений (определений)	0.10	–
48	446006.96	2223025.89	Метод спутниковых геодезических измерений (определений)	0.10	–
49	446011.28	2223034.99	Метод спутниковых геодезических измерений (определений)	0.10	–
50	446016.32	2223041.10	Метод спутниковых геодезических измерений (определений)	0.10	–
51	446034.47	2223059.29	Метод спутниковых геодезических измерений (определений)	0.10	–
52	446104.86	2223129.01	Метод спутниковых геодезических измерений (определений)	0.10	–
53	446105.98	2223130.64	Метод спутниковых геодезических измерений (определений)	0.10	–
54	446167.37	2223239.16	Метод спутниковых геодезических измерений (определений)	0.10	–
55	446212.76	2223320.39	Метод спутниковых геодезических измерений (определений)	0.10	–
56	446213.25	2223322.19	Метод спутниковых геодезических измерений (определений)	0.10	–
57	446213.40	2223324.38	Метод спутниковых геодезических измерений (определений)	0.10	–
58	446212.57	2223349.44	Метод спутниковых геодезических измерений (определений)	0.10	–
59	446212.17	2223378.69	Метод спутниковых геодезических измерений (определений)	0.10	–
60	446211.01	2223433.38	Метод спутниковых геодезических измерений (определений)	0.10	–

№ 20 (372) 07 октября 2024г.		Нормативные акты	Ведомости Грушевского сельского поселения	13	
61	446241.21	2223471.58	Метод спутниковых геодезических измерений (определений)	0.10	–
62	446241.99	2223473.27	Метод спутниковых геодезических измерений (определений)	0.10	–
63	446242.36	2223474.54	Метод спутниковых геодезических измерений (определений)	0.10	–
64	446257.24	2223540.05	Метод спутниковых геодезических измерений (определений)	0.10	–
65	446264.06	2223571.89	Метод спутниковых геодезических измерений (определений)	0.10	–
66	446271.55	2223603.66	Метод спутниковых геодезических измерений (определений)	0.10	–
67	446271.59	2223603.88	Метод спутниковых геодезических измерений (определений)	0.10	–
68	446278.63	2223637.11	Метод спутниковых геодезических измерений (определений)	0.10	–
69	446292.00	2223697.03	Метод спутниковых геодезических измерений (определений)	0.10	–
70	446338.22	2223722.36	Метод спутниковых геодезических измерений (определений)	0.10	–
71	446379.20	2223654.15	Метод спутниковых геодезических измерений (определений)	0.10	–
72	446380.52	2223652.83	Метод спутниковых геодезических измерений (определений)	0.10	–
73	446381.50	2223652.11	Метод спутниковых геодезических измерений (определений)	0.10	–
74	446443.30	2223611.25	Метод спутниковых геодезических измерений (определений)	0.10	–
75	446476.41	2223589.16	Метод спутниковых геодезических измерений (определений)	0.10	–
76	446478.28	2223588.50	Метод спутниковых геодезических измерений (определений)	0.10	–
77	446687.66	2223535.19	Метод спутниковых геодезических измерений (определений)	0.10	–
78	446839.69	2223454.43	Метод спутниковых геодезических измерений (определений)	0.10	–
79	446840.58	2223454.14	Метод спутниковых геодезических измерений (определений)	0.10	–
80	447011.99	2223409.80	Метод спутниковых геодезических измерений (определений)	0.10	–
81	447013.85	2223409.64	Метод спутниковых геодезических измерений (определений)	0.10	–
82	447015.71	2223409.80	Метод спутниковых геодезических измерений (определений)	0.10	–
83	447017.51	2223410.29	Метод спутниковых геодезических измерений (определений)	0.10	–
84	447082.90	2223437.42	Метод спутниковых геодезических измерений (определений)	0.10	–
85	447084.43	2223438.49	Метод спутниковых геодезических измерений (определений)	0.10	–
86	447085.75	2223439.81	Метод спутниковых геодезических измерений (определений)	0.10	–
87	447086.13	2223440.31	Метод спутниковых геодезических измерений (определений)	0.10	–
88	447154.32	2223532.50	Метод спутниковых геодезических измерений (определений)	0.10	–
89	447173.55	2223558.68	Метод спутниковых геодезических измерений (определений)	0.10	–
90	447683.07	2223467.08	Метод спутниковых геодезических измерений (определений)	0.10	–
91	447684.93	2223467.08	Метод спутниковых геодезических измерений (определений)	0.10	–
92	447686.77	2223467.40	Метод спутниковых геодезических измерений (определений)	0.10	–
93	447688.52	2223468.04	Метод спутниковых геодезических измерений (определений)	0.10	–
94	447690.14	2223468.98	Метод спутниковых геодезических измерений (определений)	0.10	–

95	447690.66	2223469.38	Метод спутниковых геодезических измерений (определений)	0.10	–
96	448208.92	2223883.75	Метод спутниковых геодезических измерений (определений)	0.10	–
97	448212.23	2223878.05	Метод спутниковых геодезических измерений (определений)	0.10	–
98	448235.72	2223840.65	Метод спутниковых геодезических измерений (определений)	0.10	–
99	448267.62	2223788.67	Метод спутниковых геодезических измерений (определений)	0.10	–
100	448301.09	2223735.53	Метод спутниковых геодезических измерений (определений)	0.10	–
101	448606.32	2223243.96	Метод спутниковых геодезических измерений (определений)	0.10	–
102	448738.40	2223031.22	Метод спутниковых геодезических измерений (определений)	0.10	–
103	448775.87	2222971.24	Метод спутниковых геодезических измерений (определений)	0.10	–
104	448776.35	2222939.04	Метод спутниковых геодезических измерений (определений)	0.10	–
105	448775.80	2222893.52	Метод спутниковых геодезических измерений (определений)	0.10	–
106	448514.53	2222184.08	Метод спутниковых геодезических измерений (определений)	0.10	–
107	448494.70	2222131.48	Метод спутниковых геодезических измерений (определений)	0.10	–
108	448471.37	2222067.47	Метод спутниковых геодезических измерений (определений)	0.10	–
109	448471.17	2222066.56	Метод спутниковых геодезических измерений (определений)	0.10	–
110	448471.01	2222064.70	Метод спутниковых геодезических измерений (определений)	0.10	–
111	448471.42	2222003.47	Метод спутниковых геодезических измерений (определений)	0.10	–
112	448472.01	2221947.09	Метод спутниковых геодезических измерений (определений)	0.10	–
113	448472.34	2221890.05	Метод спутниковых геодезических измерений (определений)	0.10	–
114	448472.84	2221833.42	Метод спутниковых геодезических измерений (определений)	0.10	–
115	448480.19	2221186.49	Метод спутниковых геодезических измерений (определений)	0.10	–
116	448480.35	2221184.76	Метод спутниковых геодезических измерений (определений)	0.10	–
117	448480.84	2221182.96	Метод спутниковых геодезических измерений (определений)	0.10	–
118	448481.77	2221181.05	Метод спутниковых геодезических измерений (определений)	0.10	–
119	448520.11	2221118.74	Метод спутниковых геодезических измерений (определений)	0.10	–
120	448521.43	2221117.42	Метод спутниковых геодезических измерений (определений)	0.10	–
121	448521.99	2221117.00	Метод спутниковых геодезических измерений (определений)	0.10	–
122	448547.72	2221098.36	Метод спутниковых геодезических измерений (определений)	0.10	–
123	448560.60	2221091.81	Метод спутниковых геодезических измерений (определений)	0.10	–
124	448562.40	2221091.32	Метод спутниковых геодезических измерений (определений)	0.10	–
125	448562.97	2221091.25	Метод спутниковых геодезических измерений (определений)	0.10	–
126	448582.90	2221088.98	Метод спутниковых геодезических измерений (определений)	0.10	–
127	448619.10	2221089.71	Метод спутниковых геодезических измерений (определений)	0.10	–
128	448663.00	2221090.37	Метод спутниковых геодезических измерений (определений)	0.10	–

№ 20 (372) 07 октября 2024г.		Нормативные акты	Ведомости Грушевского сельского поселения	15	
129	449170.95	2221094.02	Метод спутниковых геодезических измерений (определений)	0.10	–
130	449216.50	2221094.74	Метод спутниковых геодезических измерений (определений)	0.10	–
131	449540.27	2221097.66	Метод спутниковых геодезических измерений (определений)	0.10	–
132	449630.34	2221098.81	Метод спутниковых геодезических измерений (определений)	0.10	–
133	449858.11	2221100.63	Метод спутниковых геодезических измерений (определений)	0.10	–
134	449909.17	2221100.80	Метод спутниковых геодезических измерений (определений)	0.10	–
135	449955.19	2221100.64	Метод спутниковых геодезических измерений (определений)	0.10	–
136	449997.07	2221101.74	Метод спутниковых геодезических измерений (определений)	0.10	–
137	450079.26	2221102.32	Метод спутниковых геодезических измерений (определений)	0.10	–
138	450083.09	2221069.72	Метод спутниковых геодезических измерений (определений)	0.10	–
139	450086.32	2221044.06	Метод спутниковых геодезических измерений (определений)	0.10	–
140	450090.00	2221012.81	Метод спутниковых геодезических измерений (определений)	0.10	–
141	450094.14	2220980.39	Метод спутниковых геодезических измерений (определений)	0.10	–
142	450105.17	2220891.34	Метод спутниковых геодезических измерений (определений)	0.10	–
143	450107.60	2220886.93	Метод спутниковых геодезических измерений (определений)	0.10	–
144	450108.72	2220885.60	Метод спутниковых геодезических измерений (определений)	0.10	–
145	450110.05	2220884.48	Метод спутниковых геодезических измерений (определений)	0.10	–
146	450111.56	2220883.61	Метод спутниковых геодезических измерений (определений)	0.10	–
147	450113.20	2220883.01	Метод спутниковых геодезических измерений (определений)	0.10	–
148	450114.92	2220882.71	Метод спутниковых геодезических измерений (определений)	0.10	–
149	450116.66	2220882.71	Метод спутниковых геодезических измерений (определений)	0.10	–
150	450118.38	2220883.01	Метод спутниковых геодезических измерений (определений)	0.10	–
151	450120.02	2220883.61	Метод спутниковых геодезических измерений (определений)	0.10	–
152	450121.53	2220884.48	Метод спутниковых геодезических измерений (определений)	0.10	–
153	450122.86	2220885.60	Метод спутниковых геодезических измерений (определений)	0.10	–
154	450123.98	2220886.93	Метод спутниковых геодезических измерений (определений)	0.10	–
155	450124.85	2220888.44	Метод спутниковых геодезических измерений (определений)	0.10	–
156	450125.45	2220890.08	Метод спутниковых геодезических измерений (определений)	0.10	–
157	450126.41	2220894.00	Метод спутниковых геодезических измерений (определений)	0.10	–
158	450104.34	2221072.26	Метод спутниковых геодезических измерений (определений)	0.10	–
159	450099.11	2221115.85	Метод спутниковых геодезических измерений (определений)	0.10	–
160	450098.47	2221117.60	Метод спутниковых геодезических измерений (определений)	0.10	–
161	450097.53	2221119.22	Метод спутниковых геодезических измерений (определений)	0.10	–
162	450096.34	2221120.65	Метод спутниковых геодезических измерений (определений)	0.10	–

163	450094.91	2221121.84	Метод спутниковых геодезических измерений (определений)	0.10	–
164	450093.29	2221122.78	Метод спутниковых геодезических измерений (определений)	0.10	–
165	450091.54	2221123.42	Метод спутниковых геодезических измерений (определений)	0.10	–
166	450089.70	2221123.74	Метод спутниковых геодезических измерений (определений)	0.10	–
167	450088.77	2221123.78	Метод спутниковых геодезических измерений (определений)	0.10	–
168	449996.62	2221123.13	Метод спутниковых геодезических измерений (определений)	0.10	–
169	449954.81	2221122.03	Метод спутниковых геодезических измерений (определений)	0.10	–
170	449909.21	2221122.20	Метод спутниковых геодезических измерений (определений)	0.10	–
171	449858.01	2221122.03	Метод спутниковых геодезических измерений (определений)	0.10	–
172	449630.14	2221120.21	Метод спутниковых геодезических измерений (определений)	0.10	–
173	449496.48	2221118.67	Метод спутниковых геодезических измерений (определений)	0.10	–
174	449216.27	2221116.14	Метод спутниковых геодезических измерений (определений)	0.10	–
175	449170.76	2221115.42	Метод спутниковых геодезических измерений (определений)	0.10	–
176	448662.80	2221111.77	Метод спутниковых геодезических измерений (определений)	0.10	–
177	448618.75	2221111.11	Метод спутниковых геодезических измерений (определений)	0.10	–
178	448583.22	2221110.38	Метод спутниковых геодезических измерений (определений)	0.10	–
179	448567.44	2221112.26	Метод спутниковых геодезических измерений (определений)	0.10	–
180	448558.28	2221116.98	Метод спутниковых геодезических измерений (определений)	0.10	–
181	448536.33	2221133.01	Метод спутниковых геодезических измерений (определений)	0.10	–
182	448501.55	2221189.70	Метод спутниковых геодезических измерений (определений)	0.10	–
183	448494.24	2221833.62	Метод спутниковых геодезических измерений (определений)	0.10	–
184	448493.41	2221947.24	Метод спутниковых геодезических измерений (определений)	0.10	–
185	448492.82	2222003.63	Метод спутниковых геодезических измерений (определений)	0.10	–
186	448492.42	2222062.84	Метод спутниковых геодезических измерений (определений)	0.10	–
187	448514.78	2222124.09	Метод спутниковых геодезических измерений (определений)	0.10	–
188	448534.57	2222176.56	Метод спутниковых геодезических измерений (определений)	0.10	–
189	448796.82	2222888.78	Метод спутниковых геодезических измерений (определений)	0.10	–
190	448797.02	2222889.69	Метод спутниковых геодезических измерений (определений)	0.10	–
191	448797.17	2222891.41	Метод спутниковых геодезических измерений (определений)	0.10	–
192	448797.74	2222939.21	Метод спутниковых геодезических измерений (определений)	0.10	–
193	448797.06	2222976.24	Метод спутниковых геодезических измерений (определений)	0.10	–
194	448796.57	2222978.04	Метод спутниковых геодезических измерений (определений)	0.10	–
195	448795.60	2222980.02	Метод спутниковых геодезических измерений (определений)	0.10	–
196	448718.57	2223103.73	Метод спутниковых геодезических измерений (определений)	0.10	–

197	448319.24	2223746.87	Метод спутниковых геодезических измерений (определений)	0.10	–
198	448285.83	2223799.92	Метод спутниковых геодезических измерений (определений)	0.10	–
199	448253.93	2223851.90	Метод спутниковых геодезических измерений (определений)	0.10	–
200	448228.45	2223892.67	Метод спутниковых геодезических измерений (определений)	0.10	–
201	448225.57	2223897.70	Метод спутниковых геодезических измерений (определений)	0.10	–
202	448224.71	2223898.77	Метод спутниковых геодезических измерений (определений)	0.10	–
203	448226.45	2223903.14	Метод спутниковых геодезических измерений (определений)	0.10	–
204	448226.64	2223903.99	Метод спутниковых геодезических измерений (определений)	0.10	–
205	448226.79	2223905.73	Метод спутниковых геодезических измерений (определений)	0.10	–
206	448226.64	2223907.47	Метод спутниковых геодезических измерений (определений)	0.10	–
207	448226.19	2223909.15	Метод спутниковых геодезических измерений (определений)	0.10	–
208	448225.45	2223910.73	Метод спутниковых геодезических измерений (определений)	0.10	–
209	448224.45	2223912.16	Метод спутниковых геодезических измерений (определений)	0.10	–
210	448223.22	2223913.39	Метод спутниковых геодезических измерений (определений)	0.10	–
211	448221.79	2223914.39	Метод спутниковых геодезических измерений (определений)	0.10	–
212	448220.21	2223915.13	Метод спутниковых геодезических измерений (определений)	0.10	–
213	448218.53	2223915.58	Метод спутниковых геодезических измерений (определений)	0.10	–
214	448216.79	2223915.73	Метод спутниковых геодезических измерений (определений)	0.10	–
215	448215.05	2223915.58	Метод спутниковых геодезических измерений (определений)	0.10	–
216	448213.37	2223915.13	Метод спутниковых геодезических измерений (определений)	0.10	–
217	448212.15	2223914.58	Метод спутниковых геодезических измерений (определений)	0.10	–
218	448209.05	2223913.12	Метод спутниковых геодезических измерений (определений)	0.10	–
219	448200.94	2223904.71	Метод спутниковых геодезических измерений (определений)	0.10	–
220	448200.51	2224021.35	Метод спутниковых геодезических измерений (определений)	0.10	–
221	448206.63	2224022.96	Метод спутниковых геодезических измерений (определений)	0.10	–
222	448231.77	2224029.40	Метод спутниковых геодезических измерений (определений)	0.10	–
223	448239.49	2224017.02	Метод спутниковых геодезических измерений (определений)	0.10	–
224	448243.57	2224014.02	Метод спутниковых геодезических измерений (определений)	0.10	–
225	448245.15	2224013.28	Метод спутниковых геодезических измерений (определений)	0.10	–
226	448246.83	2224012.83	Метод спутниковых геодезических измерений (определений)	0.10	–
227	448248.57	2224012.68	Метод спутниковых геодезических измерений (определений)	0.10	–
228	448250.31	2224012.83	Метод спутниковых геодезических измерений (определений)	0.10	–
229	448251.99	2224013.28	Метод спутниковых геодезических измерений (определений)	0.10	–
230	448253.57	2224014.02	Метод спутниковых геодезических измерений (определений)	0.10	–

231	448255.00	2224015.02	Метод спутниковых геодезических измерений (определений)	0.10	–
232	448256.23	2224016.25	Метод спутниковых геодезических измерений (определений)	0.10	–
233	448257.23	2224017.68	Метод спутниковых геодезических измерений (определений)	0.10	–
234	448257.97	2224019.26	Метод спутниковых геодезических измерений (определений)	0.10	–
235	448258.42	2224020.94	Метод спутниковых геодезических измерений (определений)	0.10	–
236	448258.57	2224022.68	Метод спутниковых геодезических измерений (определений)	0.10	–
237	448258.42	2224024.42	Метод спутниковых геодезических измерений (определений)	0.10	–
238	448257.65	2224028.34	Метод спутниковых геодезических измерений (определений)	0.10	–
239	448253.47	2224035.05	Метод спутниковых геодезических измерений (определений)	0.10	–
240	448258.90	2224036.53	Метод спутниковых геодезических измерений (определений)	0.10	–
241	448260.59	2224037.31	Метод спутниковых геодезических измерений (определений)	0.10	–
242	448262.12	2224038.38	Метод спутниковых геодезических измерений (определений)	0.10	–
243	448263.44	2224039.70	Метод спутниковых геодезических измерений (определений)	0.10	–
244	448264.51	2224041.23	Метод спутниковых геодезических измерений (определений)	0.10	–
245	448265.29	2224042.92	Метод спутниковых геодезических измерений (определений)	0.10	–
246	448265.68	2224044.26	Метод спутниковых геодезических измерений (определений)	0.10	–
247	448271.10	2224068.90	Метод спутниковых геодезических измерений (определений)	0.10	–
248	448271.24	2224069.78	Метод спутниковых геодезических измерений (определений)	0.10	–
249	448287.45	2224192.68	Метод спутниковых геодезических измерений (определений)	0.10	–
250	448310.54	2224362.86	Метод спутниковых геодезических измерений (определений)	0.10	–
251	448337.54	2224566.17	Метод спутниковых геодезических измерений (определений)	0.10	–
252	448345.73	2224624.12	Метод спутниковых геодезических измерений (определений)	0.10	–
253	448360.97	2224742.68	Метод спутниковых геодезических измерений (определений)	0.10	–
254	448368.33	2224798.09	Метод спутниковых геодезических измерений (определений)	0.10	–
255	448375.15	2224852.12	Метод спутниковых геодезических измерений (определений)	0.10	–
256	448373.93	2224856.88	Метод спутниковых геодезических измерений (определений)	0.10	–
257	448373.19	2224858.46	Метод спутниковых геодезических измерений (определений)	0.10	–
258	448372.19	2224859.89	Метод спутниковых геодезических измерений (определений)	0.10	–
259	448370.96	2224861.12	Метод спутниковых геодезических измерений (определений)	0.10	–
260	448369.53	2224862.12	Метод спутниковых геодезических измерений (определений)	0.10	–
261	448367.95	2224862.86	Метод спутниковых геодезических измерений (определений)	0.10	–
262	448366.27	2224863.31	Метод спутниковых геодезических измерений (определений)	0.10	–
263	448364.53	2224863.46	Метод спутниковых геодезических измерений (определений)	0.10	–
264	448362.79	2224863.31	Метод спутниковых геодезических измерений (определений)	0.10	–

265	448361.11	2224862.86	Метод спутниковых геодезических измерений (определений)	0.10	–
266	448359.53	2224862.12	Метод спутниковых геодезических измерений (определений)	0.10	–
267	448358.10	2224861.12	Метод спутниковых геодезических измерений (определений)	0.10	–
268	448356.87	2224859.89	Метод спутниковых геодезических измерений (определений)	0.10	–
269	448355.87	2224858.46	Метод спутниковых геодезических измерений (определений)	0.10	–
270	448353.91	2224854.80	Метод спутниковых геодезических измерений (определений)	0.10	–
271	448347.11	2224800.87	Метод спутниковых геодезических измерений (определений)	0.10	–
272	448339.75	2224745.48	Метод спутниковых геодезических измерений (определений)	0.10	–
273	448324.54	2224627.05	Метод спутниковых геодезических измерений (определений)	0.10	–
274	448316.35	2224569.12	Метод спутниковых геодезических измерений (определений)	0.10	–
275	448296.28	2224418.19	Метод спутниковых геодезических измерений (определений)	0.10	–
276	448266.24	2224195.54	Метод спутниковых геодезических измерений (определений)	0.10	–
277	448250.10	2224073.05	Метод спутниковых геодезических измерений (определений)	0.10	–
278	448246.19	2224055.27	Метод спутниковых геодезических измерений (определений)	0.10	–
279	448234.02	2224052.07	Метод спутниковых геодезических измерений (определений)	0.10	–
280	448187.05	2224039.94	Метод спутниковых геодезических измерений (определений)	0.10	–
281	448185.25	2224039.29	Метод спутниковых геодезических измерений (определений)	0.10	–
282	448183.63	2224038.35	Метод спутниковых геодезических измерений (определений)	0.10	–
283	448182.20	2224037.16	Метод спутниковых геодезических измерений (определений)	0.10	–
284	448181.01	2224035.73	Метод спутниковых геодезических измерений (определений)	0.10	–
285	448180.07	2224034.11	Метод спутниковых геодезических измерений (определений)	0.10	–
286	448179.43	2224032.36	Метод спутниковых геодезических измерений (определений)	0.10	–
287	448179.23	2224031.45	Метод спутниковых геодезических измерений (определений)	0.10	–
288	448179.07	2224029.59	Метод спутниковых геодезических измерений (определений)	0.10	–
289	448179.60	2223897.11	Метод спутниковых геодезических измерений (определений)	0.10	–
290	448179.92	2223895.27	Метод спутниковых геодезических измерений (определений)	0.10	–
291	448180.54	2223893.57	Метод спутниковых геодезических измерений (определений)	0.10	–
292	448182.21	2223889.93	Метод спутниковых геодезических измерений (определений)	0.10	–
293	448169.33	2223879.74	Метод спутниковых геодезических измерений (определений)	0.10	–
294	447681.11	2223489.13	Метод спутниковых геодезических измерений (определений)	0.10	–
295	447169.81	2223581.05	Метод спутниковых геодезических измерений (определений)	0.10	–
296	447167.95	2223581.05	Метод спутниковых геодезических измерений (определений)	0.10	–
297	447166.11	2223580.73	Метод спутниковых геодезических измерений (определений)	0.10	–
298	447164.36	2223580.09	Метод спутниковых геодезических измерений (определений)	0.10	–

299	447162.74	2223579.15	Метод спутниковых геодезических измерений (определений)	0.10	–
300	447161.31	2223577.96	Метод спутниковых геодезических измерений (определений)	0.10	–
301	447160.28	2223576.74	Метод спутниковых геодезических измерений (определений)	0.10	–
302	447070.71	2223455.43	Метод спутниковых геодезических измерений (определений)	0.10	–
303	447042.07	2223443.49	Метод спутниковых геодезических измерений (определений)	0.10	–
304	447013.08	2223431.59	Метод спутниковых геодезических измерений (определений)	0.10	–
305	446847.26	2223474.52	Метод спутниковых геодезических измерений (определений)	0.10	–
306	446695.21	2223555.29	Метод спутниковых геодезических измерений (определений)	0.10	–
307	446694.20	2223555.60	Метод спутниковых геодезических измерений (определений)	0.10	–
308	446485.36	2223608.77	Метод спутниковых геодезических измерений (определений)	0.10	–
309	446455.21	2223629.03	Метод спутниковых геодезических измерений (определений)	0.10	–
310	446395.33	2223668.62	Метод спутниковых геодезических измерений (определений)	0.10	–
311	446351.26	2223742.19	Метод спутниковых геодезических измерений (определений)	0.10	–
312	446350.29	2223743.56	Метод спутниковых геодезических измерений (определений)	0.10	–
313	446348.97	2223744.88	Метод спутниковых геодезических измерений (определений)	0.10	–
314	446347.44	2223745.95	Метод спутниковых геодезических измерений (определений)	0.10	–
315	446345.75	2223746.73	Метод спутниковых геодезических измерений (определений)	0.10	–
316	446343.95	2223747.22	Метод спутниковых геодезических измерений (определений)	0.10	–
317	446342.09	2223747.38	Метод спутниковых геодезических измерений (определений)	0.10	–
318	446340.23	2223747.22	Метод спутниковых геодезических измерений (определений)	0.10	–
319	446338.43	2223746.73	Метод спутниковых геодезических измерений (определений)	0.10	–
320	446336.97	2223746.07	Метод спутниковых геодезических измерений (определений)	0.10	–
321	446276.46	2223712.84	Метод спутниковых геодезических измерений (определений)	0.10	–
322	446275.03	2223711.65	Метод спутниковых геодезических измерений (определений)	0.10	–
323	446273.84	2223710.22	Метод спутниковых геодезических измерений (определений)	0.10	–
324	446272.90	2223708.60	Метод спутниковых геодезических измерений (определений)	0.10	–
325	446272.26	2223706.85	Метод спутниковых геодезических измерений (определений)	0.10	–
326	446257.74	2223641.74	Метод спутниковых геодезических измерений (определений)	0.10	–
327	446250.70	2223608.46	Метод спутниковых геодезических измерений (определений)	0.10	–
328	446243.21	2223576.70	Метод спутниковых геодезических измерений (определений)	0.10	–
329	446243.17	2223576.50	Метод спутниковых геодезических измерений (определений)	0.10	–
330	446236.36	2223544.72	Метод спутниковых геодезических измерений (определений)	0.10	–
331	446222.05	2223481.68	Метод спутниковых геодезических измерений (определений)	0.10	–
332	446190.97	2223442.37	Метод спутниковых геодезических измерений (определений)	0.10	–

333	446190.19	2223440.68	Метод спутниковых геодезических измерений (определений)	0.10	–
334	446189.70	2223438.88	Метод спутниковых геодезических измерений (определений)	0.10	–
335	446189.55	2223436.83	Метод спутниковых геодезических измерений (определений)	0.10	–
336	446191.18	2223348.86	Метод спутниковых геодезических измерений (определений)	0.10	–
337	446191.92	2223326.68	Метод спутниковых геодезических измерений (определений)	0.10	–
338	446148.74	2223249.69	Метод спутниковых геодезических измерений (определений)	0.10	–
339	446103.75	2223170.32	Метод спутниковых геодезических измерений (определений)	0.10	–
340	446088.07	2223142.45	Метод спутниковых геодезических измерений (определений)	0.10	–
341	446044.81	2223099.67	Метод спутниковых геодезических измерений (определений)	0.10	–
342	446000.82	2223055.86	Метод спутниковых геодезических измерений (определений)	0.10	–
343	446000.19	2223055.18	Метод спутниковых геодезических измерений (определений)	0.10	–
344	445992.91	2223046.12	Метод спутниковых геодезических измерений (определений)	0.10	–
345	445992.52	2223045.36	Метод спутниковых геодезических измерений (определений)	0.10	–
346	445986.70	2223032.98	Метод спутниковых геодезических измерений (определений)	0.10	–
347	445986.29	2223031.53	Метод спутниковых геодезических измерений (определений)	0.10	–
348	445978.23	2222992.95	Метод спутниковых геодезических измерений (определений)	0.10	–
349	445967.98	2222942.27	Метод спутниковых геодезических измерений (определений)	0.10	–
350	445967.95	2222942.10	Метод спутниковых геодезических измерений (определений)	0.10	–
351	445961.64	2222907.93	Метод спутниковых геодезических измерений (определений)	0.10	–
352	445959.19	2222892.78	Метод спутниковых геодезических измерений (определений)	0.10	–
353	445932.17	2222887.84	Метод спутниковых геодезических измерений (определений)	0.10	–
354	445907.09	2222882.75	Метод спутниковых геодезических измерений (определений)	0.10	–
355	445879.78	2222877.87	Метод спутниковых геодезических измерений (определений)	0.10	–
356	445818.65	2222866.34	Метод спутниковых геодезических измерений (определений)	0.10	–
357	445782.51	2222868.62	Метод спутниковых геодезических измерений (определений)	0.10	–
358	445745.53	2222870.39	Метод спутниковых геодезических измерений (определений)	0.10	–
359	445707.19	2222871.96	Метод спутниковых геодезических измерений (определений)	0.10	–
360	445646.72	2222875.21	Метод спутниковых геодезических измерений (определений)	0.10	–
361	445644.88	2222874.89	Метод спутниковых геодезических измерений (определений)	0.10	–
362	445643.13	2222874.25	Метод спутниковых геодезических измерений (определений)	0.10	–
363	445641.51	2222873.31	Метод спутниковых геодезических измерений (определений)	0.10	–
364	445640.08	2222872.12	Метод спутниковых геодезических измерений (определений)	0.10	–
365	445638.89	2222870.69	Метод спутниковых геодезических измерений (определений)	0.10	–
366	445637.95	2222869.07	Метод спутниковых геодезических измерений (определений)	0.10	–

367	445637.49	2222867.86	Метод спутниковых геодезических измерений (определений)	0.10	–
368	445630.12	2222845.10	Метод спутниковых геодезических измерений (определений)	0.10	–
369	445620.58	2222812.94	Метод спутниковых геодезических измерений (определений)	0.10	–
370	445617.16	2222785.92	Метод спутниковых геодезических измерений (определений)	0.10	–
371	445613.11	2222748.50	Метод спутниковых геодезических измерений (определений)	0.10	–
372	445609.96	2222713.16	Метод спутниковых геодезических измерений (определений)	0.10	–
373	445606.01	2222688.75	Метод спутниковых геодезических измерений (определений)	0.10	–
374	445601.99	2222665.65	Метод спутниковых геодезических измерений (определений)	0.10	–
375	445596.26	2222633.65	Метод спутниковых геодезических измерений (определений)	0.10	–
376	445575.17	2222513.45	Метод спутниковых геодезических измерений (определений)	0.10	–
377	445570.47	2222485.68	Метод спутниковых геодезических измерений (определений)	0.10	–
378	445567.51	2222465.01	Метод спутниковых геодезических измерений (определений)	0.10	–
379	445556.10	2222466.74	Метод спутниковых геодезических измерений (определений)	0.10	–
380	445499.22	2222470.77	Метод спутниковых геодезических измерений (определений)	0.10	–
381	445450.05	2222477.68	Метод спутниковых геодезических измерений (определений)	0.10	–
382	445411.42	2222483.49	Метод спутниковых геодезических измерений (определений)	0.10	–
383	445400.87	2222484.92	Метод спутниковых геодезических измерений (определений)	0.10	–
384	445404.25	2222505.59	Метод спутниковых геодезических измерений (определений)	0.10	–
385	445428.17	2222573.72	Метод спутниковых геодезических измерений (определений)	0.10	–
386	445428.37	2222574.63	Метод спутниковых геодезических измерений (определений)	0.10	–
387	445428.53	2222576.49	Метод спутниковых геодезических измерений (определений)	0.10	–
388	445426.40	2222786.71	Метод спутниковых геодезических измерений (определений)	0.10	–
389	445426.86	2222844.62	Метод спутниковых геодезических измерений (определений)	0.10	–
390	445431.59	2222873.52	Метод спутниковых геодезических измерений (определений)	0.10	–
391	445462.33	2222870.62	Метод спутниковых геодезических измерений (определений)	0.10	–
392	445521.36	2222865.89	Метод спутниковых геодезических измерений (определений)	0.10	–
393	445572.02	2222861.25	Метод спутниковых геодезических измерений (определений)	0.10	–
394	445622.65	2222856.22	Метод спутниковых геодезических измерений (определений)	0.10	–
395	445627.94	2222857.81	Метод спутниковых геодезических измерений (определений)	0.10	–
396	445629.45	2222858.68	Метод спутниковых геодезических измерений (определений)	0.10	–
397	445630.78	2222859.80	Метод спутниковых геодезических измерений (определений)	0.10	–
398	445631.90	2222861.13	Метод спутниковых геодезических измерений (определений)	0.10	–
399	445632.77	2222862.64	Метод спутниковых геодезических измерений (определений)	0.10	–
400	445633.37	2222864.28	Метод спутниковых геодезических измерений (определений)	0.10	–

№ 20 (372) 07 октября 2024г.		Нормативные акты	Ведомости Грушевского сельского поселения	23	
401	445633.56	2222865.13	Метод спутниковых геодезических измерений (определений)	0.10	–
402	445633.71	2222866.87	Метод спутниковых геодезических измерений (определений)	0.10	–
403	445633.56	2222868.61	Метод спутниковых геодезических измерений (определений)	0.10	–
404	445633.11	2222870.29	Метод спутниковых геодезических измерений (определений)	0.10	–
405	445632.37	2222871.87	Метод спутниковых геодезических измерений (определений)	0.10	–
406	445631.37	2222873.30	Метод спутниковых геодезических измерений (определений)	0.10	–
407	445630.14	2222874.53	Метод спутниковых геодезических измерений (определений)	0.10	–
408	445628.71	2222875.53	Метод спутниковых геодезических измерений (определений)	0.10	–
409	445624.77	2222877.52	Метод спутниковых геодезических измерений (определений)	0.10	–
410	445574.10	2222882.55	Метод спутниковых геодезических измерений (определений)	0.10	–
411	445523.26	2222887.21	Метод спутниковых геодезических измерений (определений)	0.10	–
412	445464.27	2222891.93	Метод спутниковых геодезических измерений (определений)	0.10	–
413	445423.65	2222895.76	Метод спутниковых геодезических измерений (определений)	0.10	–
414	445422.83	2222895.53	Метод спутниковых геодезических измерений (определений)	0.10	–
415	445422.02	2222895.79	Метод спутниковых геодезических измерений (определений)	0.10	–
416	445364.19	2222892.41	Метод спутниковых геодезических измерений (определений)	0.10	–
417	445320.40	2222889.59	Метод спутниковых геодезических измерений (определений)	0.10	–
418	445274.78	2222886.91	Метод спутниковых геодезических измерений (определений)	0.10	–
419	445213.47	2222881.64	Метод спутниковых геодезических измерений (определений)	0.10	–
420	445168.98	2222951.22	Метод спутниковых геодезических измерений (определений)	0.10	–
421	445209.02	2223013.76	Метод спутниковых геодезических измерений (определений)	0.10	–
422	445232.94	2223050.60	Метод спутниковых геодезических измерений (определений)	0.10	–
423	445270.24	2223109.00	Метод спутниковых геодезических измерений (определений)	0.10	–
424	445332.86	2223206.17	Метод спутниковых геодезических измерений (определений)	0.10	–
425	445399.49	2223309.85	Метод спутниковых геодезических измерений (определений)	0.10	–
426	445424.83	2223350.02	Метод спутниковых геодезических измерений (определений)	0.10	–
427	445479.43	2223329.46	Метод спутниковых геодезических измерений (определений)	0.10	–
428	445485.00	2223313.59	Метод спутниковых геодезических измерений (определений)	0.10	–
429	445502.25	2223260.11	Метод спутниковых геодезических измерений (определений)	0.10	–
430	445516.01	2223218.72	Метод спутниковых геодезических измерений (определений)	0.10	–
431	445568.01	2223046.83	Метод спутниковых геодезических измерений (определений)	0.10	–
432	445571.18	2223042.86	Метод спутниковых геодезических измерений (определений)	0.10	–
433	445572.51	2223041.74	Метод спутниковых геодезических измерений (определений)	0.10	–
434	445574.02	2223040.87	Метод спутниковых геодезических измерений (определений)	0.10	–

435	445575.66	2223040.27	Метод спутниковых геодезических измерений (определений)	0.10	–
436	445577.38	2223039.97	Метод спутниковых геодезических измерений (определений)	0.10	–
437	445579.12	2223039.97	Метод спутниковых геодезических измерений (определений)	0.10	–
438	445580.84	2223040.27	Метод спутниковых геодезических измерений (определений)	0.10	–
439	445582.48	2223040.87	Метод спутниковых геодезических измерений (определений)	0.10	–
440	445583.99	2223041.74	Метод спутниковых геодезических измерений (определений)	0.10	–
441	445585.32	2223042.86	Метод спутниковых геодезических измерений (определений)	0.10	–
442	445586.44	2223044.19	Метод спутниковых геодезических измерений (определений)	0.10	–
443	445587.31	2223045.70	Метод спутниковых геодезических измерений (определений)	0.10	–
444	445587.91	2223047.34	Метод спутниковых геодезических измерений (определений)	0.10	–
445	445588.10	2223048.19	Метод спутниковых геодезических измерений (определений)	0.10	–
446	445588.24	2223049.63	Метод спутниковых геодезических измерений (определений)	0.10	–
447	445588.49	2223053.03	Метод спутниковых геодезических измерений (определений)	0.10	–
448	445536.36	2223225.31	Метод спутниковых геодезических измерений (определений)	0.10	–
449	445522.60	2223266.72	Метод спутниковых геодезических измерений (определений)	0.10	–
450	445505.53	2223319.64	Метод спутниковых геодезических измерений (определений)	0.10	–
451	445552.32	2223302.05	Метод спутниковых геодезических измерений (определений)	0.10	–
452	445557.82	2223302.22	Метод спутниковых геодезических измерений (определений)	0.10	–
453	445559.50	2223302.67	Метод спутниковых геодезических измерений (определений)	0.10	–
454	445561.08	2223303.41	Метод спутниковых геодезических измерений (определений)	0.10	–
455	445562.51	2223304.41	Метод спутниковых геодезических измерений (определений)	0.10	–
456	445563.74	2223305.64	Метод спутниковых геодезических измерений (определений)	0.10	–
457	445564.74	2223307.07	Метод спутниковых геодезических измерений (определений)	0.10	–
458	445565.48	2223308.65	Метод спутниковых геодезических измерений (определений)	0.10	–
459	445565.93	2223310.33	Метод спутниковых геодезических измерений (определений)	0.10	–
460	445566.08	2223312.07	Метод спутниковых геодезических измерений (определений)	0.10	–
461	445565.93	2223313.81	Метод спутниковых геодезических измерений (определений)	0.10	–
462	445565.48	2223315.49	Метод спутниковых геодезических измерений (определений)	0.10	–
463	445564.74	2223317.07	Метод спутниковых геодезических измерений (определений)	0.10	–
464	445563.74	2223318.50	Метод спутниковых геодезических измерений (определений)	0.10	–
465	445562.35	2223319.85	Метод спутниковых геодезических измерений (определений)	0.10	–
466	445559.84	2223322.09	Метод спутниковых геодезических измерений (определений)	0.10	–
467	445423.21	2223373.45	Метод спутниковых геодезических измерений (определений)	0.10	–
468	445421.37	2223373.77	Метод спутниковых геодезических измерений (определений)	0.10	–

469	445419.51	2223373.77	Метод спутниковых геодезических измерений (определений)	0.10	–
470	445417.67	2223373.45	Метод спутниковых геодезических измерений (определений)	0.10	–
471	445415.92	2223372.81	Метод спутниковых геодезических измерений (определений)	0.10	–
472	445414.30	2223371.87	Метод спутниковых геодезических измерений (определений)	0.10	–
473	445412.87	2223370.68	Метод спутниковых геодезических измерений (определений)	0.10	–
474	445411.68	2223369.25	Метод спутниковых геодезических измерений (определений)	0.10	–
475	445411.41	2223368.84	Метод спутниковых геодезических измерений (определений)	0.10	–
476	445381.46	2223321.39	Метод спутниковых геодезических измерений (определений)	0.10	–
477	445146.57	2222955.74	Метод спутниковых геодезических измерений (определений)	0.10	–
478	445145.93	2222953.99	Метод спутниковых геодезических измерений (определений)	0.10	–
479	445145.73	2222953.08	Метод спутниковых геодезических измерений (определений)	0.10	–
480	445145.57	2222951.22	Метод спутниковых геодезических измерений (определений)	0.10	–
481	445145.73	2222949.36	Метод спутниковых геодезических измерений (определений)	0.10	–
482	445146.22	2222947.56	Метод спутниковых геодезических измерений (определений)	0.10	–
483	445147.00	2222945.87	Метод спутниковых геодезических измерений (определений)	0.10	–
484	445198.91	2222864.67	Метод спутниковых геодезических измерений (определений)	0.10	–
485	445199.73	2222863.54	Метод спутниковых геодезических измерений (определений)	0.10	–
486	445201.05	2222862.22	Метод спутниковых геодезических измерений (определений)	0.10	–
487	445202.58	2222861.15	Метод спутниковых геодезических измерений (определений)	0.10	–
488	445204.27	2222860.37	Метод спутниковых геодезических измерений (определений)	0.10	–
489	445206.07	2222859.88	Метод спутниковых геодезических измерений (определений)	0.10	–
490	445207.93	2222859.72	Метод спутниковых геодезических измерений (определений)	0.10	–
491	445208.85	2222859.76	Метод спутниковых геодезических измерений (определений)	0.10	–
492	445276.47	2222865.58	Метод спутниковых геодезических измерений (определений)	0.10	–
493	445321.69	2222868.23	Метод спутниковых геодезических измерений (определений)	0.10	–
494	445365.47	2222871.05	Метод спутниковых геодезических измерений (определений)	0.10	–
495	445409.92	2222873.65	Метод спутниковых геодезических измерений (определений)	0.10	–
496	445405.47	2222845.63	Метод спутниковых геодезических измерений (определений)	0.10	–
497	445405.00	2222786.79	Метод спутниковых геодезических измерений (определений)	0.10	–
498	445407.11	2222578.26	Метод спутниковых геодезических измерений (определений)	0.10	–
499	445383.30	2222510.11	Метод спутниковых геодезических измерений (определений)	0.10	–
500	445383.29	2222509.99	Метод спутниковых геодезических измерений (определений)	0.10	–
501	445379.65	2222487.77	Метод спутниковых геодезических измерений (определений)	0.10	–
502	445378.72	2222487.89	Метод спутниковых геодезических измерений (определений)	0.10	–

503	445350.34	2222490.80	Метод спутниковых геодезических измерений (определений)	0.10	–
504	445326.12	2222494.55	Метод спутниковых геодезических измерений (определений)	0.10	–
505	445292.85	2222499.31	Метод спутниковых геодезических измерений (определений)	0.10	–
506	445268.60	2222501.30	Метод спутниковых геодезических измерений (определений)	0.10	–
507	445234.11	2222506.33	Метод спутниковых геодезических измерений (определений)	0.10	–
508	445192.56	2222512.00	Метод спутниковых геодезических измерений (определений)	0.10	–
509	445164.42	2222516.69	Метод спутниковых геодезических измерений (определений)	0.10	–
510	445089.90	2222538.65	Метод спутниковых геодезических измерений (определений)	0.10	–
511	445060.48	2222547.82	Метод спутниковых геодезических измерений (определений)	0.10	–
512	445011.81	2222576.63	Метод спутниковых геодезических измерений (определений)	0.10	–
513	444982.99	2222593.56	Метод спутниковых геодезических измерений (определений)	0.10	–
514	444977.57	2222594.33	Метод спутниковых геодезических измерений (определений)	0.10	–
515	444975.83	2222594.18	Метод спутниковых геодезических измерений (определений)	0.10	–
516	444974.15	2222593.73	Метод спутниковых геодезических измерений (определений)	0.10	–
517	444972.57	2222592.99	Метод спутниковых геодезических измерений (определений)	0.10	–
518	444971.14	2222591.99	Метод спутниковых геодезических измерений (определений)	0.10	–
519	444969.91	2222590.76	Метод спутниковых геодезических измерений (определений)	0.10	–
520	444968.91	2222589.33	Метод спутниковых геодезических измерений (определений)	0.10	–
521	444968.17	2222587.75	Метод спутниковых геодезических измерений (определений)	0.10	–
522	444967.72	2222586.07	Метод спутниковых геодезических измерений (определений)	0.10	–
523	444967.57	2222584.33	Метод спутниковых геодезических измерений (определений)	0.10	–
524	444967.72	2222582.59	Метод спутниковых геодезических измерений (определений)	0.10	–
525	444968.17	2222580.91	Метод спутниковых геодезических измерений (определений)	0.10	–
526	444968.91	2222579.33	Метод спутниковых геодезических измерений (определений)	0.10	–
527	444970.05	2222577.74	Метод спутниковых геодезических измерений (определений)	0.10	–
528	444972.15	2222575.10	Метод спутниковых геодезических измерений (определений)	0.10	–
529	445052.88	2222527.78	Метод спутниковых геодезических измерений (определений)	0.10	–
530	445083.75	2222518.16	Метод спутниковых геодезических измерений (определений)	0.10	–
531	445160.16	2222495.70	Метод спутниковых геодезических измерений (определений)	0.10	–
532	445189.49	2222490.83	Метод спутниковых геодезических измерений (определений)	0.10	–
533	445231.07	2222485.14	Метод спутниковых геодезических измерений (определений)	0.10	–
534	445266.46	2222480.00	Метод спутниковых геодезических измерений (определений)	0.10	–
535	445290.72	2222478.01	Метод спутниковых геодезических измерений (определений)	0.10	–
536	445322.90	2222473.40	Метод спутниковых геодезических измерений (определений)	0.10	–

537	445347.87	2222469.54	Метод спутниковых геодезических измерений (определений)	0.10	–
538	445376.36	2222466.62	Метод спутниковых геодезических измерений (определений)	0.10	–
539	445408.46	2222462.31	Метод спутниковых геодезических измерений (определений)	0.10	–
540	445468.39	2222453.41	Метод спутниковых геодезических измерений (определений)	0.10	–
541	445497.31	2222449.45	Метод спутниковых геодезических измерений (определений)	0.10	–
542	445554.16	2222445.43	Метод спутниковых геодезических измерений (определений)	0.10	–
543	445583.51	2222440.95	Метод спутниковых геодезических измерений (определений)	0.10	–
544	445598.72	2222433.45	Метод спутниковых геодезических измерений (определений)	0.10	–
545	445602.58	2222433.09	Метод спутниковых геодезических измерений (определений)	0.10	–
1	445605.19	2222433.20	Метод спутниковых геодезических измерений (определений)	0.10	–

3. Сведения о характерных точках части (частей) границы объекта

Обозначение характерных точек части границы	Координаты, м		Метод определения координат характерной точки	Средняя квадратическая погрешность положения характерной точки (M_t), м	Описание обозначения точки на местности (при наличии)
	X	Y			
1	2	3	4	5	6
–	–	–	–	–	–

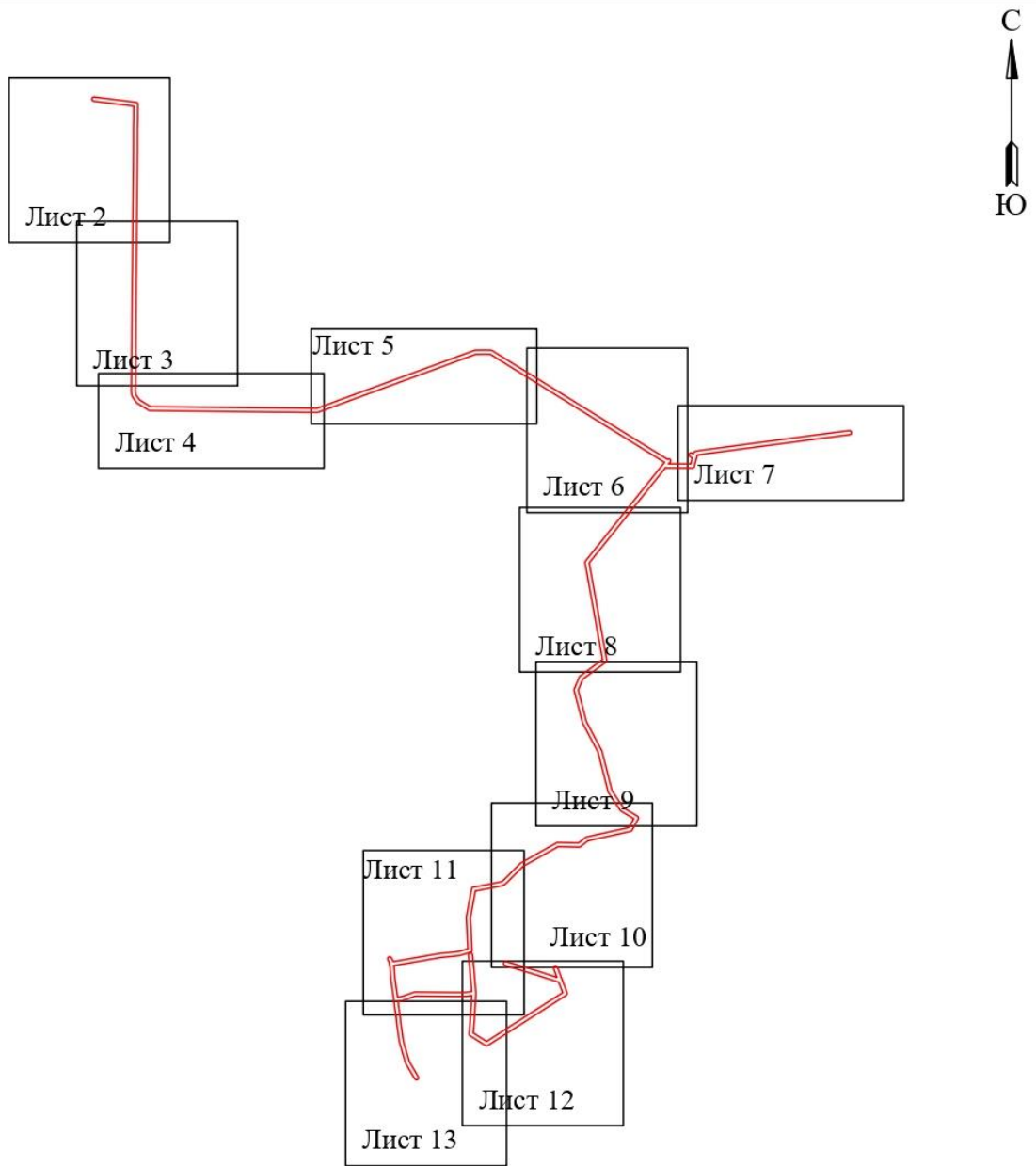
**Схема расположения границ публичного сервитута
для эксплуатации объекта электросетевого хозяйства**

ВЛ-10 кВ ВЛ-1005 ПС АС-10

(наименование объекта)

План границ объекта

Обзорная схема границ объекта



Условные обозначения:

 - граница устанавливаемого публичного сервитута

Схема расположения границ публичного сервитута
для эксплуатации объекта электросетевого хозяйства

ВЛ-10 кВ ВЛ-1005 ПС АС-10

(наименование объекта)

План границ объекта



Используемые условные знаки и обозначения:

Масштаб 1:3000

Лист 2 из 13

• 27 - обозначение характерной точки устанавливаемого публичного сервитута

— - границы земельных участков, попадающих в публичный сервитут

— - граница кадастрового квартала

61:02:0600021 - номер кадастрового квартала

— - граница устанавливаемого публичного сервитута

:3103 - кадастровый номер ЗУ

— - ось линии

х. Истомино - наименование субъекта, населенного пункта

Схема расположения границ публичного сервитута для эксплуатации объекта электросетевого хозяйства

ВЛ-10 кВ ВЛ-1005 ПС АС-10

(наименование объекта)

План границ объекта



Используемые условные знаки и обозначения:

Масштаб 1:3000

Лист 4 из 13

- 27 - обозначение характерной точки устанавливаемого публичного сервитута
- - границы земельных участков, попадающих в публичный сервитут
- - граница кадастрового квартала
- 61:02:0600021 - номер кадастрового квартала
- - граница устанавливаемого публичного сервитута
- - ось линии
- 3103 - кадастровый номер ЗУ
- х. Истоминно - наименование субъекта, населенного пункта

Схема расположения границ публичного сервитута для эксплуатации объекта электросетевого хозяйства

ВЛ-10 кВ ВЛ-1005 ПС АС-10

(наименование объекта)

План границ объекта



Используемые условные знаки и обозначения:

Масштаб 1:3000

Лист 5 из 13

- 27 - обозначение характерной точки устанавливаемого публичного сервитута
- - границы земельных участков, попадающих в публичный сервитут
- - граница кадастрового квартала
- 61:02:0600021 - номер кадастрового квартала
- - граница устанавливаемого публичного сервитута
- - ось линии
- 3103 - кадастровый номер ЗУ
- х. Истоминно - наименование субъекта, населенного пункта

Схема расположения границ публичного сервитута
для эксплуатации объекта электросетевого хозяйства

ВЛ-10 кВ ВЛ-1005 ПС АС-10

(наименование объекта)

План границ объекта



Используемые условные знаки и обозначения:

Масштаб 1:3000

Лист 6 из 13

•27 - обозначение характерной точки устанавливаемого публичного сервитута

— - границы земельных участков, попадающих в публичный сервитут

— - граница кадастрового квартала

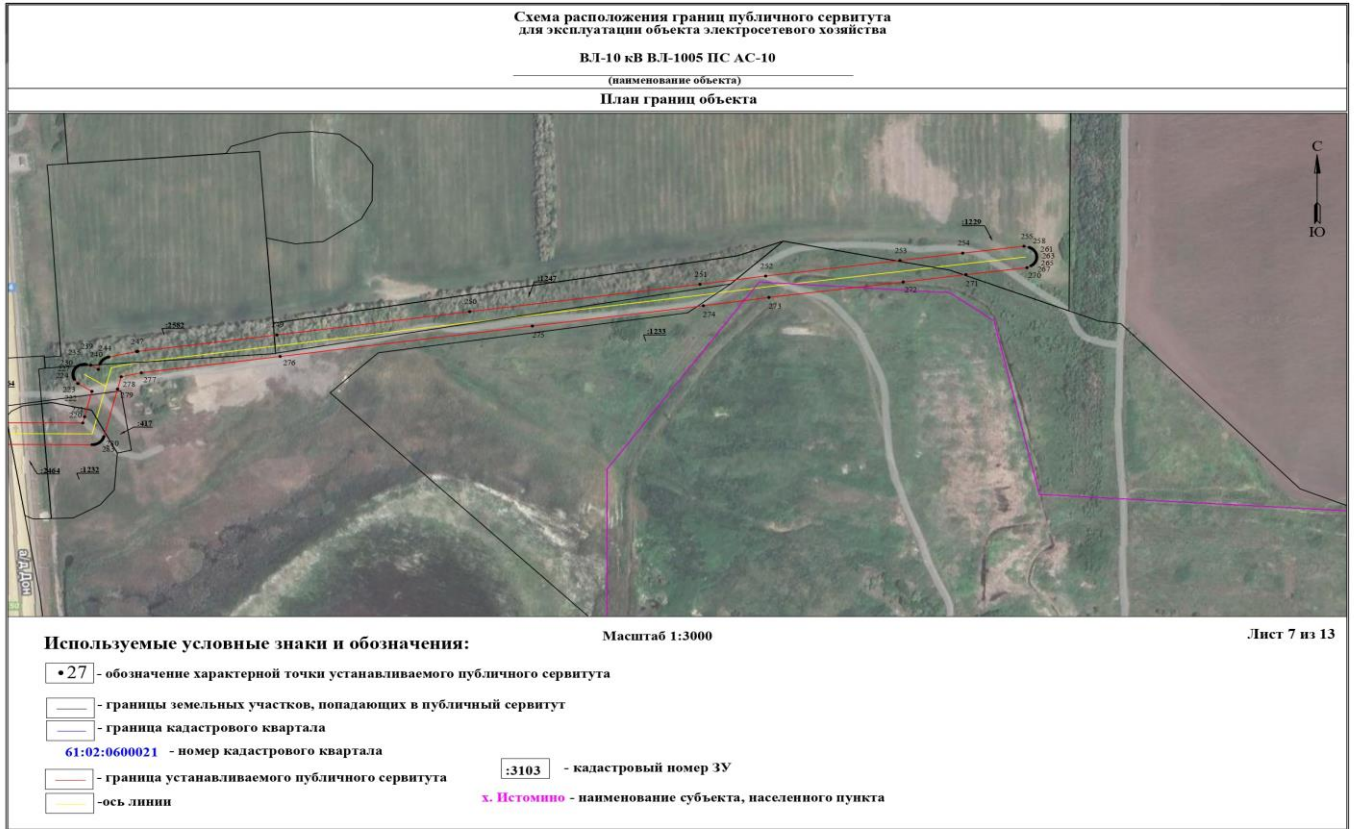
61:02:0600021 - номер кадастрового квартала

— - граница устанавливаемого публичного сервитута

:3103 - кадастровый номер ЗУ

— - ось линии

х. Истомино - наименование субъекта, населенного пункта



**Схема расположения границ публичного сервитута
для эксплуатации объекта электросетевого хозяйства**

ВЛ-10 кВ ВЛ-1005 ПС АС-10

(наименование объекта)

План границ объекта



Используемые условные знаки и обозначения:

Масштаб 1:3000

Лист 9 из 13

- 27 - обозначение характерной точки устанавливаемого публичного сервитута
- границы земельных участков, попадающих в публичный сервитут
- граница кадастрового квартала
- 61:02:0600021 - номер кадастрового квартала
- граница устанавливаемого публичного сервитута
- ось линии
- :3103 - кадастровый номер ЗУ
- х. Истомино - наименование субъекта, населенного пункта

Схема расположения границ публичного сервитута
для эксплуатации объекта электросетевого хозяйства

ВЛ-10 кВ ВЛ-1005 ПС АС-10

(наименование объекта)

План границ объекта



Используемые условные знаки и обозначения:

Масштаб 1:3000

Лист 10 из 13

•27 - обозначение характерной точки устанавливаемого публичного сервитута

— - границы земельных участков, попадающих в публичный сервитут

— - граница кадастрового квартала

61:02:0600021 - номер кадастрового квартала

— - граница устанавливаемого публичного сервитута

:3103 - кадастровый номер ЗУ

— - ось линии

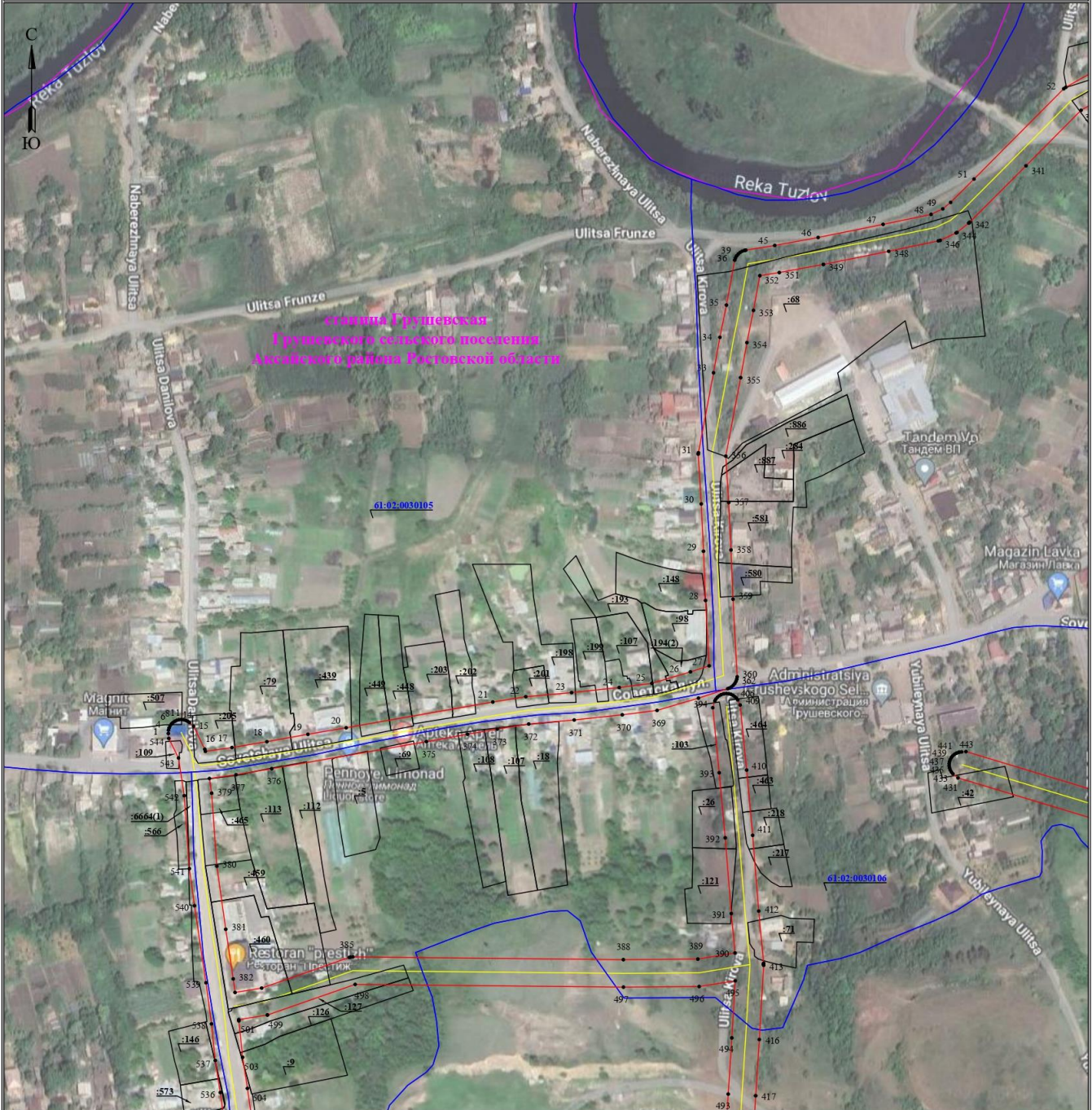
х. Истомино - наименование субъекта, населенного пункта

Схема расположения границ публичного сервитута
для эксплуатации объекта электросетевого хозяйства

ВЛ-10 кВ ВЛ-1005 ПС АС-10

(наименование объекта)

План границ объекта



Используемые условные знаки и обозначения:

Масштаб 1:3000

Лист 11 из 13

•27 - обозначение характерной точки устанавливаемого публичного сервитута

— - границы земельных участков, попадающих в публичный сервитут

— - граница кадастрового квартала

61:02:0600021 - номер кадастрового квартала

— - граница устанавливаемого публичного сервитута

:3103 - кадастровый номер ЗУ

— - ось линии

х. Истоминно - наименование субъекта, населенного пункта

Схема расположения границ публичного сервитута
для эксплуатации объекта электросетевого хозяйства

ВЛ-10 кВ ВЛ-1005 ПС АС-10

(наименование объекта)

План границ объекта



станция Грушевская
Грушевского сельского поселения
Грушевского района Ростовской области

Используемые условные знаки и обозначения:

Масштаб 1:3000

Лист 12 из 13

•27 - обозначение характерной точки устанавливаемого публичного сервитута

— - границы земельных участков, попадающих в публичный сервитут

— - граница кадастрового квартала

61:02:0600021 - номер кадастрового квартала

— - граница устанавливаемого публичного сервитута

:3103 - кадастровый номер ЗУ

— - ось линии

Х. Истоминно - наименование субъекта, населенного пункта

Схема расположения границ публичного сервитута
для эксплуатации объекта электросетевого хозяйства

ВЛ-10 кВ ВЛ-1005 ПС АС-10

(наименование объекта)

План границ объекта



Используемые условные знаки и обозначения:

Масштаб 1:3000

Лист 13 из 13

• 27 - обозначение характерной точки устанавливаемого публичного сервитута

— - границы земельных участков, попадающих в публичный сервитут

— - граница кадастрового квартала

61:02:0600021 - номер кадастрового квартала

— - граница устанавливаемого публичного сервитута

:3103 - кадастровый номер ЗУ

— - ось линии

х. Истомино - наименование субъекта, населенного пункта

Памятка по профилактике ящура животных

Ящур - острая, вирусная, чрезвычайно опасная болезнь, поражающая всех домашних животных и диких парнокопытных животных (крупный рогатый скот, овцы, козы, свиньи). К ящуру восприимчив человек, особенно дети. Источником заражения являются больные животные, которые выделяют во внешнюю среду вирус со слюной, молоком, мочой, калом и выдыхаемым воздухом. Заражение здорового животного происходит в результате контакта с больным скотом, а также через обслуживающий персонал, транспорт, корма, инфицированные вирусом.

Вирус ящура проникает в организм здорового животного через поврежденную слизистую оболочку ротовой полости при поедании кормов, приеме воды или молока, при облизывании различных предметов, загрязненных выделениями больных животных. Возможно заражение через дыхательные пути и реже - через соски вымени и влагалище. Весьма опасный фактор распространения вируса - через молоко или обрат, полученный из неблагоприятных хозяйств. Инкубационный период болезни 1-7 дней, реже до 21 дня.

ПРИ ВОЗНИКНОВЕНИИ ПОДОЗРЕНИЯ НА ЗАБОЛЕВАНИЕ ЖИВОТНЫХ ЯЩУРОМ

Граждане – владельцы животных обязаны немедленно сообщить об этом ветеринарному специалисту местного учреждения государственной ветеринарной службы и в администрацию муниципального образования.

ВНИМАНИЕ! Владелец необходимо ежедневно осматривать и обращать внимание на состояние кожных и слизистых покровов домашних животных, при появлении на бесшерстных кожных покровах или в полости рта пузырьков, наполненных жидкостью, или признаков обильного слюноотделения следует немедленно обращаться к специалистам ветеринарной службы. До их приезда животных нужно изолировать.

Запрещен: - бесконтрольный выгул и пастьба сельскохозяйственных животных. При въезде на фермы, содержащие коллективный скот, необходимо оборудовать дезинфекционные барьеры и не допускать на территорию фермы посторонних людей и бродячих животных. При уходе за животными, особенно заболевшими, необходимо использовать спецодежду: клеёнчатый фартук, резиновые перчатки и сапоги. Необходимо строго соблюдать правила личной гигиены. Не допускайте прямого контакта детей с больными животными.

ДО ПРИБЫТИЯ ВЕТЕРИНАРНОГО СПЕЦИАЛИСТА

Граждане - владельцы животных обязаны сделать следующее:

1. Изолировать больных и подозрительных по заболеванию животных.
2. Не допускать вынос/вывоз молока, сырых молочных продуктов, мяса и сырья животного происхождения, кормов за пределы двора.

ПРИ ПОДТВЕРЖДЕНИИ ДИАГНОЗА И УСТАНОВЛЕНИИ В НЕБЛАГОПОЛУЧНОМ ПУНКТЕ КАРАНТИНА ЗАПРЕЩАЕТСЯ:

1. Вводить и ввозить в неблагополучные пункты, выводить и вывозить из них животных всех видов, в том числе и птицу.
2. Заготавливать в неблагополучном пункте и вывозить из него мясо, шкуры, шерсть, голье, кости, рога, другие продукты животного и растительного происхождения и корма, а также вывозить инфицированные инвентарь, материалы и иные материально-технические средства.
3. Перегруппировывать животных без разрешения ветеринарного специалиста.
4. Вывозить и продавать молоко и молочные продукты.
5. Проезжать на всех видах транспорта через неблагополучный пункт.
6. Въезжать и выезжать транспортом любого вида.

7. Передвижение людей за пределы неблагополучного пункта без соблюдения мер и порядка, установленных местными ветеринарными органами и комиссией по борьбе с ящуром.

ВЛАДЕЛЬЦЫ БОЛЬНЫХ ЖИВОТНЫХ ОБЯЗАНЫ:

1. Перевести всех животных на стойловое содержание или специально отведенный изолированный пастбищный участок.
2. Поставить на учет все имеющееся поголовье животных.
3. Предоставить всех восприимчивых животных (крупный рогатый скот, овцы и козы, свиньи) к обязательной вакцинации против ящура.
4. Содержать домашнюю птицу в закрытых помещениях, а собак на привязи.
5. Проводить очистку и побелку животноводческих помещений раствором свежегашеной извести.
6. Обеспечивать доступ ветеринарным специалистам для ежедневного проведения дезинфекции животноводческих помещений, спецодежды, а также предметов ухода за ними.
7. Установить при входе во двор дезинфекционный коврик для обработки обуви.

Основной метод профилактики болезни - вакцинация! Вакцины поставляются за счет средств федерального бюджета!

Обо всех случаях заболевания и внезапного падежа вне зависимости от предполагаемого диагноза **НЕМЕДЛЕННО СООБЩИТЕ в ГБУ РО «Аксайская межрайонная СББЖ» по телефону: 8-863-50-5-40-99 или в Администрацию Вашего сельского поселения**

ВНИМАНИЕ!!! Сезон активности клещей продолжается.

Управление Роспотребнадзора по Ростовской области (далее Управление) обращает Ваше внимание, что на территории Ростовской области обитают иксодовые клещи для которых характерен второй пик активности в сентябре-октябре.

Управление продолжает проведение оперативного мониторинга по клещевым инфекциям.

В лечебно-профилактические организации области за медицинской помощью по поводу укуса клещами на 27.08.2024 обратилось 5390 человек, их них 2130 - дети до 14 лет.

Вторая фаза активности связана с тем, что клещам требуется полное насыщение чтобы легко перенести зимнюю спячку. Если в конце октября наступает бабье лето, жизнедеятельность клещей не стихает. Вплоть до первых холодов они будут искать свою жертву. И только когда столбик термометра опустится до 5 градусов, клещи впадают в зимнюю спячку.

Поэтому очень важно с наступлением осенних дней оставаться бдительными выходя на природу.

Находясь на природе необходимо проводить само и взаимоосмотры каждые 15-20 минут.

После возвращения с прогулки следует провести полный осмотр кожных покровов и одежды.

Одежда желательна однотонная, так как клещи на ней более заметны. Брюки должны быть заправлены, рубашка с длинным рукавом, манжеты и ворот застегнуты. На голове желателен головной убор (капюшон или платок).

Рекомендуется использовать акарицидно-репеллентные средства для обработки одежды.

В случае укуса клещом, необходимо обратиться в лечебно-профилактическую организацию (ЛПО), где Вам будет оказана первая медицинская помощь - снятие клеща и обработка раны.

За пострадавшим дополнительно устанавливается медицинское наблюдение в течение инкубационного периода с ежедневной двукратной термометрией.

Исследования клещей на выявление различных патогенов проводятся в любой аккредитованной лаборатории, включая ФБУЗ «Центр гигиены и эпидемиологии в Ростовской области» по адресу: г.Ростов-на-Дону, ул.7-я линия, д.67, кабинет № 301, тел.275-74-18 на договорной основе с частными лицами.

Разработаны методические рекомендации по организации санитарной обработки помещений, оборудования и инвентаря на предприятиях пищевой промышленности.

Роспотребнадзором разработаны и утверждены методические рекомендации МР 3.5.0353-24 по организации санитарной обработки помещений, оборудования и инвентаря на предприятиях пищевой промышленности.

Документ содержит рекомендации по санитарной обработке, таких как мойка, очистка и дезинфекция помещений, оборудования и инвентаря.

Указанные методические рекомендации разработаны для использования специалистами органов и организаций, осуществляющих и обеспечивающих федеральный государственный санитарно-эпидемиологический надзор, а также для использования юридическими лицами или индивидуальными предпринимателями, осуществляющими производство пищевых продуктов.

ЧТО ТАКОЕ МАЛЯРИЯ

И ЧЕМ ОНА ОПАСНА

Это инфекционное заболевание, которое протекает остро (иногда принимает хроническое течение), с периодическими подъемами температуры до высоких цифр и падениями до нормальной.

Возбудители малярии - комары.

СИМПТОМЫ

Озноб, слабость, головная и мышечная боль. Повышение температуры носит периодический характер: высокая температура резко падает и появляется обильный пот.

ПУТИ ПЕРЕДАЧИ

- через укусы малярийных комаров - от больного человека к здоровому;
- при переливании крови от зараженного донора или от больной беременной женщины своему будущему ребенку.



ИНКУБАЦИОННЫЙ ПЕРИОД - 2-3 НЕДЕЛИ.

ОПАСНОСТЬ МАЛЯРИИ

- болезнь может привести к тяжелым осложнениям со стороны печени, почек, сердечно-сосудистой системы, вплоть до смерти больного;
- больной малярией - значительный источник заражения для здоровых людей.

ПРОФИЛАКТИКА

Важной профилактической мерой является предупреждение укусов комаров, для чего нужно использовать всевозможные средства для их отпугивания, а на окна ставить противомоскитные сетки. Отправляясь в эпидемические зоны и возвратившись из них, следует обязательно принимать профилактические противомаларийные препараты.

ВНИМАНИЕ!

Опасный карантинный сорняк – амброзия полыннолистная

Данное растение является злостным карантинным сорняком. Вред амброзии в районах массового ее распространения исключительно велик. Она причиняет как биологический, так и технологический ущерб окружающей среде, земледелию. Развивая мощную надземную массу и корневую систему, сильно угнетает культурные растения, что приводит к резкому снижению, а то и полной потери урожая. На засоренных амброзией полях резко падает производительность сельскохозяйственной техники, ухудшается качество полевых работ и затрудняется уборка урожая.



Амброзия полыннолистная опасна и для здоровья людей. Во время цветения она образует огромное количество пыльцы, многократное вдыхание которой вызывает заболевание аллергией со следующими симптомами: повышение температуры, слезотечение, конъюнктивит, ухудшение зрения, в тяжелых случаях – отек легких.

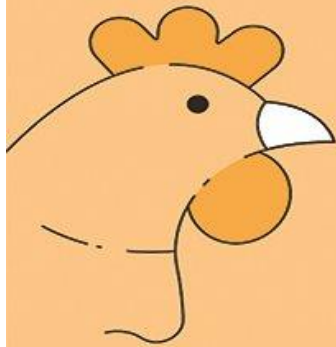
К борьбе с данным карантинным объектом следует подходить системно с использованием агротехнических и химических мер борьбы. Скашивание сорняка приносит результат только при его постоянном проведении, тем самым достигая эффекта истощения растения. Самое главное, мероприятия по ее истреблению должны проводиться до наступления фазы цветения и обсеменения. Это предотвратит угрозу массового распространения карантинного сорняка и ущемления прав граждан на охрану здоровья и благоприятную окружающую среду.



За несоблюдение мер по борьбе с амброзией КоАП РФ, предусмотрена административная ответственность.

Руководителям предприятий, организации и населению необходимо не ждать наступления ответственности, а проявить сознательность и активно подключиться к эффективной борьбе с карантинным сорняком, которая будет способствовать улучшению фитосанитарного состояния земель и снижению числа аллергических заболеваний людей

Птичий грипп: чем опасен и как не заболеть



СИМПТОМЫ БОЛЕЗНИ

У ПТИЦЫ

- Снижение яйценоскости
- Дискоординация движений, искривление шеи
- Отсутствие реакции на внешние раздражители
- Угнетенное состояние
- Почернение гребня и сережек
- Хриплое затрудненное дыхание

У ЧЕЛОВЕКА

- Озноб
- Температура от 38°C
- Мышечные и головные боли, боли в горле
- Жидкий стул, рвота
- Влажный кашель, часто с примесью крови
- Затрудненное дыхание



Инкубационный период – 2-8 дней.
В случае появления симптомов птичьего гриппа немедленно обратитесь к специалисту!

СПОСОБЫ ЗАРАЖЕНИЯ И МЕРЫ ПРОФИЛАКТИКИ

Контактирование с больной птицей



- Не трогайте птиц на улице, рынке, в домашних хозяйствах
- Не разрешайте детям играть с дикими птицами (утками, голубями и т.д.)
- Выгул домашней птицы возможен только на частных подворьях

Основными разносчиками болезни являются дикие утки, которые могут заразить домашних птиц или голубей. От человека к человеку болезнь не передается

Употребление сырого или полусырого мяса птицы и яиц



- Мойте яйца в проточной воде и варите не менее 6 минут
- Готовьте мясо при температуре не ниже 70°C
- Не покупайте мясо и яйца в местах не-санкционированной торговли

Без надлежащей термической обработки мясо и яйца могут стать источником заболевания

Заражение через помет



- Часто мойте руки с мылом
- Не кормите птиц на подоконнике
- Мойте свою обувь по возвращению с улицы (а также лапы питомца)
- Ограничьте контакт вашего питомца с птицами и их пометом

Помет больных птиц, попадая в воду, на растения и в воздух, может заразить человека или животное воздушно-капельным и воздушно-пылевым путем

ГРИПП ПТИЦ

ПАМЯТКА ДЛЯ НАСЕЛЕНИЯ



- **Грипп птиц** - заразное заболевание, вызываемое вирусом. Благодаря высокой способности к изменению вируса, гриппом птиц болеют домашняя и дикая птица, многие виды животных и человек. Домашняя птица заражается от дикой водоплавающей птицы, которая переболевает, в основном бессимптомно, но длительное время может быть носителем вируса, или птицы, живущей рядом с человеком (синантропной – голуби, вороны, воробьи и др.).
- **Источник заражения человека** – больная птица и продукты ее жизнедеятельности, мясо и яйца без соответствующей термической обработки, не исключается передача вируса через животных, например, кошек.
- **Симптомы заболевания гриппом у птицы:** у больной птицы наблюдается угнетенное состояние, отсутствие реакции на окружающих, необычное поведение, нарушение координации движений. Отмечается затрудненное дыхание, кашель, чихание, истечения из носа, опухание и посинение гребня и сережек у кур.
- **Пути заражения человека:** контакт с больной птицей, воздушно-капельный и алиментарный (с пищей). Опасны выделения зараженных птиц (истечения из носа, глаз, фекалии), которые, попадая в воздух и воду, могут стать источником заражения при купании. В ряде случаев возможно заражение человека при употреблении в пищу мяса и яиц больной птицы без достаточной тепловой обработки.
- **Устойчивость вируса во внешней среде:** вирус очень устойчив, особенно при низких температурах, но легко разрушается под действием дезинфицирующих средств, ультрафиолетовых лучей и высокой температуры.
- **Меры профилактики:**
 - ✓ в птицеводческих хозяйствах, личных хозяйствах населения, а также в квартирах и на дачах, где содержится домашняя или декоративная птица, - это прежде всего исключение контакта домашней птицы с дикой.
 - ✓ покупку птицы осуществлять в местах санкционированной торговли с ветеринарными сопроводительными документами.
 - ✓ проводить своевременную уборку дворовых территорий и помещений, где содержится птица, от мусора и продуктов жизнедеятельности птицы.
 - ✓ исключить доступ в склады с кормами дикой (синантропной) птицы и грызунов.

ПРИ ПОДОЗРЕНИИ НА ЗАБОЛЕВАНИЕ ВЛАДЕЛЬЦЫ ЖИВОТНЫХ ОБЯЗАНЫ НЕМЕДЛЕННО СООБЩИТЬ СПЕЦИАЛИСТАМ ГОСУДАРСТВЕННОЙ ВЕТЕРИНАРНОЙ СЛУЖБЫ!!!



Чтобы избежать пожара, необходимо:

- 🔥 иметь на участке запасы воды для целей пожаротушения;
- 🔥 сухую траву, мусор – складировать и сжигать в контейнерах (бочках);
- 🔥 обустроить противопожарные разрывы путем выкоса травы и вспашки между постройками, дачными участками и вокруг дачного общества;
- 🔥 следить за исправностью и соблюдать требования пожарной безопасности при эксплуатации печей, электрооборудования, газовых приборов.

ЗАЩИТИМ СВОЙ ДОМ ОТ ПОЖАРА

КАК ПРАВИЛЬНО ИНФОРМИРОВАТЬ ПОЛИЦИЮ ОБ УГРОЗЕ ТЕРАКТОВ!

чтобы Ваши действия не расценивались как сообщение от преступников или заведомо ложное сообщение об акте терроризма - **ОБЯЗАТЕЛЬНО НАЗОВИТЕ СВОИ АНКЕТНЫЕ ДАННЫЕ И ВСЕ ОБСТОЯТЕЛЬСТВА ПРОИСШЕСТВИЯ**



ПРИЗНАКИ ВЗРЫВНОГО УСТРОЙСТВА

- Антенна
- Звук часового механизма
- Различные провода
- Батарейки
- Изоляционная лента
- Бесхозные предметы



МЕСТА ВОЗМОЖНОЙ ЗАКЛАДКИ ВЗРЫВНЫХ УСТРОЙСТВ

Общественные места – рынки, остановки общественного транспорта, магазины, торговые и развлекательные центры, площади, парки, автомобили



Чтобы ни случилось, не поддавайтесь панике!

ЕСЛИ

АКТ ТЕРРОРИЗМА ЗАСТАЛ ВАС НА УЛИЦЕ

- Не приближайтесь к месту взрыва
- Старайтесь держаться подальше от места происшествия
- Прячьтесь за углы зданий
- Немедленно ложитесь на землю, прикройте голову руками
- Сообщите в полицию по телефону «102»
- Спасите пострадавших
- Остерегайтесь падения линий электропередач
- Держитесь подальше от высоких зданий
- По прибытии правоохранительных органов сообщите об известных вам фактах



НАИБОЛЕЕ РАСПРОСТРАНЁННЫЕ СХЕМЫ ТЕЛЕФОННОГО МОШЕННИЧЕСТВА

- «ВАША КАРТА ЗАБЛОКИРОВАНА»
SMS-сообщение о якобы заблокированной банковской карты, для разблокировки которой требуется сообщить ПИН-код вашей карты, либо провести определенные действия с помощью банкомата
- «РОДСТВЕННИК В БЕДЕ»
Требование крупной суммы денег для решения проблемы с якобы попавшему в беду родственником
- «ВЫ ВЫИГРАЛИ»
SMS-сообщение о том, что вы стали победителем и вам положен приз
- «ВИРУСНАЯ АТАКА»
SMS-сообщение, содержащее ссылку на какой-либо интернет ресурс, содержащая вредоносную программу, дающую доступ мошенникам к вашей банковской карте
- «ВАМ ПОЛОЖЕНА КОМПЕНСАЦИЯ»
Вам якобы положена компенсация за приобретаемые ранее некачественные БАДы либо иные медицинские препараты, для получения которой вам необходимо оплатить какие-либо пошлины или проценты
- «ОШИБОЧНЫЙ ПЕРЕВОД СРЕДСТВ»
просят вернуть деньги за ошибочный перевод средств, дополнительно снимая средства со счета по чеку
- УСЛУГА, ЯКОБЫ, ПОЗВОЛЯЮЩАЯ ПОЛУЧИТЬ ДОСТУП К SMS И ЗВОНКАМ ДРУГОГО ЧЕЛОВЕКА

ПОМНИТЕ! ЧТОБЫ НЕ СТАТЬ ЖЕРТВОЙ ТЕЛЕФОННЫХ МОШЕННИКОВ

Помните! Если вам звонят и тревожным голосом сообщают, что ваш близкий попал в беду, либо вы выиграли приз, либо вам положена какая-либо компенсация, не верьте - это мошенники! Звоните 02 или 102
Никогда не переходите по ссылкам присланным в SMS-сообщении с незнакомых номеров!
Никому не сообщайте ПИН-код вашей банковской карты!

БУДЬТЕ ВНИМАТЕЛЬНЫ И БДИТЕЛЬНЫ!

КАК РАСПОЗНАТЬ ТЕЛЕФОННОГО МОШЕННИКА

ОМВД России «Няндомский» предупреждает!

ЕСЛИ ВАМ СООБЩИЛИ ПО ТЕЛЕФОНУ, ЧТО:

ваши банковская карта заблокирована...

необходимо пополнить баланс неизвестного номера телефона...

нужны деньги, чтобы спасти попавшего в беду родственника

вы выиграли приз...

вам полагается компенсация...



ПОМНИТЕ: ЭТО ОРУДУЮТ ТЕЛЕФОННЫЕ МОШЕННИКИ!

Звони 02 или 102

НЕ ДАЙ СЕБЯ ОБМАНУТЬ!

ТЕРРОРИЗМ - УГРОЗА ОБЩЕСТВУ

О МЕРАХ ПО ПРОТИВОДЕЙСТВИЮ ТЕРРОРИЗМУ

Федеральный закон Российской Федерации от 6 марта 2006 г. № 35 "О противодействии терроризму" (далее - Закон).

Противодействие терроризму в Российской Федерации основывается на следующих основных принципах:

- 1) обеспечение и защита основных прав и свобод человека и гражданина;
- 2) законности;
- 3) приоритет защиты прав и законных интересов лиц, подверженных террористической опасности;
- 4) неотвратимость наказания за осуществление террористической деятельности;
- 5) системность и комплексное использование политических, экономических, правовых, специальных и иных мер противодействия терроризму;
- 6) сотрудничество государства с общественными и религиозными объединениями, междунациональными и иностранными организациями, гражданами и противодействию терроризму;

7) приоритет мер предупреждения терроризма;

8) первоочередное привлечение привлекаемыми силами и средствами при проведении контртеррористических операций;

9) сочетание явных и негласных методов противодействия терроризму;

10) конфиденциальность сведений о специальных средствах, технических приемах, тактике осуществления мероприятий по борьбе с терроризмом, а также о составе их участников;

11) недопустимость политических уступок террористам;

12) минимизация и (или) ликвидация последствий проведения террористических актов;

13) соразмерность мер противодействия терроризму степени террористической опасности.

ПРЕДУПРЕДИТЕЛЬНО-ЗАЩИТНЫЕ МЕРЫ

Необходимо:

- Улучшить и расширить зоны охраны и на чертах, установить рейды, металлоискатели, замки, регулярные проверки их исправности.
- Установить домофоны.
- Организовать доукомплектование (вызов) по месту жительства.
- Создать дополнительные группы на объектах для охраны жилого сектора и проверки сохранности почтой и замком.
- Обратить внимание на возможные потенциальные автомобильные и пешеходные потоки.
- Патриотическое воспитание, школы, сады, детские сады, спортивные учреждения.
- Не открывать двери незнакомым лицам.
- Обеспечить качественную сигнализацию, служебные помещения от агроинженерии на объекте.

Желательно:

- Иметь в доме (квартире) средства индивидуальной защиты.
- Оборудовать окна рейтингами (особенно на жилых объектах). Не оставлять их открытыми. Запечатывать лентой тампы (вазелин).
- Установить видеонаблюдение с камерами или зеркалом камеры в видеозеркало.

Будьте внимательны к тому, что происходит вокруг дома (учреждения, предприятия). Бдительность должна быть постоянной и активной.

ОБЯЗАННОСТИ ДОЛЖНОСТНЫХ ЛИЦ ПРИ ВОЗНИКНОВЕНИИ УГРОЗЫ ТЕРРОРИСТИЧЕСКОГО АКТА

Необходимо:

- Срочно проверить готовность средств оповещения.
- Проинформировать население и население МЧС.
- Уточнить план эвакуации работников, служащих (жителей дома) на случай ЧС.
- Проверить места хранения автомобильной (теплой одежды, теплотехники, боекомплекта).
- Указать направления для эвакуации из здания и окружающей территории.
- Организовать доукомплектование охраны периметра, территории, организации, объектов.

При совершении террористического акта

Необходимо:

- Проинформировать дежурные службы территориальных органов МВД, ФСБ, МЧС.
- Принять меры по спасению пострадавших, оказанию первой медицинской помощи.
- Не допускать вмешательства третьих лиц.
- Организовать работу в соответствии с планом, "Скорой помощи", специальными подразделениями МЧС.

ДЕЙСТВИЯ НАСЕЛЕНИЯ ПРИ УГРОЗЕ ТЕРРАКТА

- Забыть телефон на улице. Это убережет вас от рассылки в адрес соседей.
- Подготовиться к отрыву на улице. Для этого сложите сумку, возьмите, выключите телефон. Завязайте рот шарфом.
- Попытайтесь в прятках или в укрытии.
- Убрать в безопасное место все ценные вещи.
- Подготовиться к отрыву на улице. Для этого сложите сумку, возьмите, выключите телефон. Завязайте рот шарфом.
- Держать на виду место расположения телефона и радиостанции.
- Иметь запасные средства связи (рации, мобильные телефоны).
- Решить вопросы безопасности транспорта.
- Обеспечить отрыв детей и взрослых на улице, в здании, в другой безопасной зоне и в соответствии с планом.

ВОЗМОЖНЫЕ МЕСТА УСТАНОВКИ ВЗРЫВНЫХ УСТРОЙСТВ

- Наличие порогов (порожки).
- Лестницы.
- Решетки.
- Столбы.
- Двери.
- Транспортные средства.
- Объекты жилищно-коммунального хозяйства (подстанции, насосные станции и распределительные шкафы).
- Удобные для установки.
- Возможны повреждения.
- Легко устроены.
- Положены в местах скопления людей (улицы, парки, скверы).
- Скрыты от глаз.

ПРИЗНАКИ НАЛИЧИЯ ВЗРЫВНЫХ УСТРОЙСТВ

- Примечательные объекты здания, строения, сооружения (башенки).
- Странности в поведении, необычные действия, поведение.
- Шум и необычные звуки (стук, шуршание).
- Наличие на объекте предметов, которые выглядят подозрительно.
- Раскаты в воздухе, шипение, вихри.
- Наличие разрывов, дырок, трещин.
- Специфический, но свойственный окружающей среде запах.
- Всплески пара, туманы, дым, искры, огонь, запах, шум, вибрация.

При обнаружении подозрительных предметов немедленно сообщите в дежурные службы территориальных органов внутренних дел, ФСБ, управление на дом ГО и ЧС.

ЧТО ДЕЛАТЬ ПРИ ОБНАРУЖЕНИИ ВЗРЫВНОГО УСТРОЙСТВА

- Немедленно сообщить об обнаружении взрывчатого предмета в дежурные службы органов внутренних дел, ФСБ, ГО и ЧС, обратившись дежурному административного персонала.
- Не прикасаться к обнаруженному предмету, не трогать его руками и не передавать в руки другим.
- Использовать мобильные телефоны, средства радиосвязи, другие средства связи, способные вызвать тревогу у дежурных служб.
- Дополнить прибытие дежурной бригады территориальных органов.
- Указать место нахождения подозрительного предмета.

Внимание!!! Обезвреживание взрывоопасного предмета на месте его обнаружения производится только специалистами МВД, ФСБ, МЧС.

ПОВЕДЕНИЕ ПОСТРАДАВШИХ

Вы ранены

- Постарайтесь сами себе перевязать рану платком, платочком, шарфом, куском ткани.
- Отложите кровоточащие предметы или пальцы и срочно вызовите скорую помощь или вызовите дежурную службу, сообщив для этого номер, платок, платочек, шарф, кусок ткани.
- Окажите помощь тому, кто ранен, но в более тяжелой обстановке.

Загорелась одежда

- Не поддавайтесь панике.
- Сойдитесь в защищенное место.
- Обеспечьте вентиляцию.
- Постарайтесь снять одежду, которую вы загорелись, или снять одежду с себя.
- Накройте рану чистой тканью, лучше ватным тампоном, чистой тканью, платком.
- Если в помещении, где загорелась одежда, найдите выход.
- Постарайтесь выбраться на балкон (лестницу).
- Наблюдать за огнем и дымами с безопасного места (на балконе, в коридоре, в комнате).
- Робко вылезайте и оставайтесь на том месте, где вы загорелись.
- Наблюдать за огнем, но не приближайте к нему.

Вы задышались

- Нельзя выжидать, пока дышать станет легче.
- Защитите органы дыхания: носовым платком, платком, шарфом, другой тканью.
- При малом количестве дыма, не используйте защитной маски, одежки, не используйте электроприборы и освещение.

Вы задохнулись

- Обратите вперед ступи, не выдвигайте руки.
- Ослабните - или дайте себе отдохнуть.
- Успокойтесь, сделайте несколько вдохов.
- Постарайтесь дышать носом, платком, шарфом, другой тканью.
- Успокойтесь, сделайте несколько вдохов.
- Постарайтесь дышать носом, платком, шарфом, другой тканью.
- Кат только платки и платочки протрите работу и не используйте платки - платки являются "фильтром дыма". В это время сделайте с приборами и одеждой воду из резервуара. Используйте для предотвращения их выгорания любые способы.
- Вы обнаружите на стене, арке и даже на потолке.

ЕСЛИ ВАС ЗАХВАТИЛИ В ЗАЛОЖНИКИ

ОСНОВНЫЕ ПРАВИЛА ПОВЕДЕНИЯ

- Выслушайте его, уважайте, не выслушайте. Разговаривайте спокойным голосом.
- Подготовьте физическую и моральную выносливость к возможному длительному плену.
- Не выказывайте ненависти и пренебрежения к поведению террористов.
- С самого начала (особенно в первый час) выполняйте все указания безоговорочно.
- Не проявляйте никаких эмоций, не выказывайте признаков сопротивления. Это может раздражить террористов.
- Не пытайтесь бежать, если нет полной уверенности в успехе побега.
- Завяжите о себе своим секретом.
- Завяжите как можно больше информации о террористах (политическая, социальная, как выглядят, особенности внешности, привычки, интересы, тематика разговора, темперамент, манера поведения).
- Постарайтесь переждать время своего нахождения в плену.
- Создавайте уверенность в физической активности. Попытка продемонстрировать агрессию может быть воспринята как вызов.
- Не пренебрегайте едой. Это поможет сохранять силы и здоровье.
- Располагаться вдали от огня, дверей и окон террористов. Это необходимо для обеспечения вашей безопасности в случае наступления чрезвычайных ситуаций.
- При угрозе шакалы ложитесь на пол лицом вниз, голова вниз на землю.
- После освобождения не выказывайте никаких признаков благодарности.

Учредитель:
Администрация Грушевского сельского поселения
Аксайского района
Редактор: Онищенко Н.Л.

Ответственный за выпуск:
Коновальцева И.Г.
Адрес: ул. Советская, д. 265 а, ст. Грушевская, Аксайский район, Ростовская область
телефон: 8 (863 50) 356-46

Тираж: 20 экземпляров