

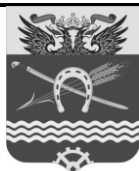
*Средство массовой информации Грушевского сельского поселения*

# ВЕДОМОСТИ

№ 04 (386)

12 февраля 2025 г.

## ГРУШЕВСКОГО СЕЛЬСКОГО ПОСЕЛЕНИЯ



СОБРАНИЕ ДЕПУТАТОВ  
ГРУШЕВСКОГО СЕЛЬСКОГО ПОСЕЛЕНИЯ

### РЕШЕНИЕ

О внесении изменений в Решение Собрания депутатов от 26 ноября 2018 года №113 «Об утверждении правил благоустройства и санитарного содержания территории Грушевского сельского поселения»

Принято Собранием депутатов  
Грушевского сельского поселения

06 февраля 2025 года

В соответствии с Жилищным кодексом Российской Федерации от 29.12.2004 № 188-ФЗ, Федеральным законом от 6 октября 2003 года № 131-ФЗ «Об общих принципах организации местного самоуправления в Российской Федерации», Постановлением Главного государственного санитарного врача РФ от 28.01.2021 № 3 «Об утверждении санитарных правил и норм СанПиН 2.1.3684-21 «Санитарно-эпидемиологические требования к содержанию территорий городских и сельских поселений, к водным объектам, питьевой воде и питьевому водоснабжению, атмосферному воздуху, почвам, жилым помещениям, эксплуатации производственных, общественных помещений, организации и проведению санитарно-противоэпидемических (профилактических) мероприятий», Уставом муниципального образования «Грушевское сельское поселение Аксайского района Ростовской области»,

Собрание депутатов Грушевского сельского поселения РЕШАЕТ:

1. Внести в приложении к Решению Собрания депутатов Грушевского сельского поселения от 26.11.2018 № 113 «Об утверждении правил благоустройства и санитарного содержания территории Грушевского сельского поселения» следующие изменения:

1.1. В приложении Ж подпункт 2.27 пункта 2 изложить в следующей редакции:

«2.27 Снегоуборочные работы на тротуарах, пешеходных дорожках и остановочных пунктах пассажирского транспорта производятся в комплексе с уборкой проезжей части дорог. Собранный хозяйствующими субъектами, осуществляющими вывоз снега, снег должен складироваться на площадках с водонепроницаемым покрытием и обвалованных сплошным земляным валом или вывозиться на снегоплавильные установки»;

1.2. В приложении Ж подпункт 2.29 пункта 2 изложить в следующей редакции:

«2.29 Снег, счищаемый с дворовых территорий и внутриквартальных проездов должен складироваться на площадках с водонепроницаемым покрытием и обвалованных сплошным земляным валом или вывозиться на снегоплавильные установки».

2. Настоящее решение вступает в силу со дня его официального опубликования.

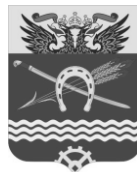
3. Опубликовать настоящие Решение в информационном бюллетене Грушевского сельского поселения «Ведомости Грушевского сельского поселения».

4. Контроль за исполнением настоящего решения возложить на постоянную комиссию по аграрной политике, продовольствию и природопользованию Собрания депутатов Грушевского сельского поселения.

Председатель Собрания  
депутатов - глава  
Грушевского сельского  
поселения

Н.Е.Гордиенкова

ст.Грушевская  
06 февраля 2025 года  
№ 148



СОБРАНИЕ ДЕПУТАТОВ  
ГРУШЕВСКОГО СЕЛЬСКОГО ПОСЕЛЕНИЯ

РЕШЕНИЕ

О внесении изменений в Решение Собрания депутатов Грушевского сельского поселения от 25.10.2022 № 50 «Об утверждении Положения об оплате труда муниципальных служащих муниципального образования «Грушевское сельское поселение»

Принято Собранием депутатов  
Грушевского сельского поселения

06 февраля 2025 года

В соответствии с Областным законом Ростовской области от 9 октября 2007 года № 786-ЗС «О муниципальной службе в Ростовской области», постановлением Правительства Ростовской области от 22 января 2025 года № 34 «О внесении изменения в постановление

Правительства Ростовской области от 10.11.2011 № 116», Уставом муниципального образования «Грушевское сельское поселение Аксайского района Ростовской области»,

Собрание депутатов Грушевского сельского поселения РЕШАЕТ:

1. Внести в приложении к Решению Собрания депутатов Грушевского сельского поселения от 25.10.2022 № 50 «Об утверждении Положения об оплате труда муниципальных служащих муниципального образования «Грушевское сельское поселение» следующие изменения:

1.1. Пункт 4 статьи 8 изложить в следующей редакции:

«4. Муниципальным служащим за счет средств бюджета Грушевского сельского поселения один раз в квартал в первой декаде месяца, следующего за истекшим кварталом, в четвертом квартале – до 25 декабря, без издания распорядительного документа производится выплата компенсации на лечение в размере 2,5 месячного денежного содержания (без учета премий) в расчете на год.

Размер компенсации на лечение определяется исходя из размера месячного денежного содержания (без учета премий) на день окончания соответствующего квартала, в четвертом квартале - на 1 декабря учетного периода. Месячное денежное содержание (без учета премий) включает в себя должностной оклад в соответствии с занимаемой должностью, ежемесячные дополнительные выплаты, а также 1/12 часть единовременной выплаты при предоставлении ежегодного оплачиваемого отпуска и материальной помощи.

Компенсация на лечение начисляется и выплачивается одновременно с заработной платой за последний месяц квартала.

Право на компенсацию на лечение сохраняется в случаях: временной нетрудоспособности, отпуска по беременности и родам, ежегодного оплачиваемого отпуска, дополнительного отпуска с сохранением среднего заработка, служебной командировки, в других случаях, когда за временно отсутствующим лицом сохраняется оплата труда.

Муниципальным служащим, принятым на муниципальную службу в течение квартала, а также при уходе в отпуск без сохранения денежного содержания или отпуск по уходу за ребенком, при выходе на муниципальную службу муниципального служащего, находившегося в указанных отпусках, при увольнении с муниципальной службы муниципального служащего, компенсация на лечение выплачивается пропорционально отработанному в соответствующем квартале времени.

Компенсация на лечение не выплачивается муниципальным служащим, находящимся в отпуске по уходу за ребенком».

1.2. Пункт 1 статьи 10 изложить в следующей редакции:

«1. При формировании фондов оплаты труда муниципальных служащих Администрации Грушевского сельского поселения сверх суммы средств, направляемых для выплаты должностных окладов муниципальным служащим предусматриваются следующие средства на выплату (в расчете на год):

1) ежемесячной квалификационной надбавки к должностному окладу – в размере 6 должностных окладов;

2) ежемесячной надбавки к должностному окладу за особые условия муниципальной службы – в размере 17 должностных окладов;

3) ежемесячной надбавки к должностному окладу за выслугу лет – в размере 4 должностных окладов;

4) ежемесячной надбавки к должностному окладу за работу со сведениями, составляющими государственную тайну, в размере, определяемом в соответствии с законодательством Российской Федерации;

5) ежемесячного денежного поощрения муниципальным служащим – в размере 9 должностных окладов;

6) премий, в том числе за выполнение особо важных и сложных заданий - в размере не более 12 должностных окладов;

7) единовременной выплаты при предоставлении ежегодного оплачиваемого отпуска – в размере 2 должностных окладов;

8) материальной помощи – в размере 1 должностного оклада;

9) компенсационной выплаты на лечение - в размере 11 должностных окладов.»;

1.3. Приложение 1 к Положению об оплате труда муниципальных служащих муниципального образования «Грушевское сельское поселение» изложить в следующей редакции:

«Приложение 1  
к Положению об оплате труда  
муниципальных служащих муниципального  
образования «Грушевское сельское  
поселение»

#### ТАБЛИЦА

коэффициентов, применяемых при исчислении должностных окладов муниципальных служащих муниципального образования «Грушевское сельское поселение» и размеры ежемесячного денежного поощрения муниципальных служащих муниципального образования «Грушевское сельское поселение»

№ п/п	Наименование должности	Коэффициенты, применяемые при исчислении размеров должностных окладов Главы Грушевского сельского поселения и муниципальных служащих	Размер ежемесячного денежного поощрения Главы Грушевского сельского поселения и муниципальных служащих (должностных окладов)
1.	Глава Администрации Грушевского сельского поселения	2,21	0,45
2.	Заместитель главы Администрации Грушевского сельского поселения	2,0	0,47

3.	Начальник отдела	1,76	0,84
4.	Главный бухгалтер	1,76	0,81
5.	Заведующий сектором (начальник сектора)	1,55	0,84
6.	Главный специалист	1,31	0,84
7.	Ведущий специалист	1,24	0,87
8.	Специалист первой категории	1,03	0,90
9.	Специалист второй категории	0,9	0,87
10.	Специалист	0,83	0,90

2. Опубликовать настоящее решение в информационном бюллетене Грушевского сельского поселения «Ведомости Грушевского сельского поселения».

3. Настоящее Решение вступает в силу со дня официального опубликования и распространяется на правоотношения, возникшим с 01 января 2025 года.

4. Контроль за исполнением настоящего Решения возложить на постоянную комиссию по экономической политике, бюджету, финансам, налогам, муниципальной собственности Собрания депутатов Грушевского сельского поселения.

Председатель Собрания  
депутатов - глава  
Грушевского сельского  
поселения

Н.Е.Гордиенкова

ст.Грушевская  
06 февраля 2025 года  
№ 149



Администрация Грушевского сельского поселения

## ПОСТАНОВЛЕНИЕ

27.01. 2025

№ 48

ст. Грушевская

О внесении изменений в постановление Администрации Грушевского сельского поселения от 18.11.2013 № 173 «Об утверждении порядка охраны зеленых насаждений в населенных пунктах Грушевского сельского поселения»

В соответствии с Областным законом от 03.08.2007 № 747-ЗС «Об охране зеленых насаждений в населенных пунктах Ростовской области», постановлением Правительства Ростовской области от 30.08.2012 № 819 «Об утверждении порядка охраны зеленых насаждений в населенных пунктах Ростовской области», в связи с изданием постановления Правительства Ростовской области от 13.11.2023 № 798 «О внесении изменений в постановление Правительства Ростовской области от 30.08.2012г. №819», в целях достижения нормативной обеспеченности зелеными насаждениями населенных пунктов Ростовской области Правительство Ростовской области, -

**ПОСТАНОВЛЯЮ:**

1. Внести в постановление Администрации Грушевского сельского поселения от 18.11.2013 № 173 «Об утверждении порядка охраны зеленых насаждений в населенных пунктах Грушевского сельского поселения» изменения согласно приложению.
2. Опубликовать настоящее постановление в информационном бюллетене Грушевского сельского поселения «Ведомости Грушевского сельского поселения» и разместить на официальном сайте Администрации Грушевского сельского поселения.
3. Настоящее постановление вступает в силу со дня его официального опубликования.
4. Контроль за выполнением настоящего постановления оставляю за собой.

Глава Администрации  
Грушевского  
сельского поселения

Н.Л.Онищенко

Постановление вносит  
ведущий специалист Администрации  
Грушевского сельского поселения Цветова Н.Н.

Приложение  
к постановлению Администрации  
Грушевского сельского поселения  
от 27.01.2025 № 48

ИЗМЕНЕНИЯ,

вносимые в постановление Администрации Грушевского сельского поселения от 18.11.2013 г.  
№ 173 «Об утверждении порядка охраны зеленых насаждений в населенных пунктах  
Грушевского сельского поселения»

1. В приложении № 1:

1.1. В разделе 2:

1.1.1. Пункт 2.25 признать утратившим силу.

1.2. В разделе 5:

1.2.1. Пункт 5.3 изложить в редакции:

«5.3. Долгосрочная оценка состояния зеленых насаждений осуществляется специализированными организациями или квалифицированными специалистами. По результатам долгосрочной оценки состояния зеленых насаждений составляется паспорт объекта зеленых насаждений.

Долгосрочная оценка состояния зеленых насаждений осуществляется с периодичностью 1 раз в 10 лет.»

1.2.2. Пункт 5.7 изложить в редакции:

«5.7. Оперативная оценка состояния зеленых насаждений проводится по инициативе собственников, землепользователей, землевладельцев, арендаторов земельных участков, на которых произрастают зеленые насаждения:

для отнесения деревьев и кустарников к аварийно-опасным и сухостойным;

в случае уничтожения или повреждения зеленых насаждений при проведении аварийно-спасательных или аварийно-восстановительных работ, связанных с предупреждением и ликвидацией последствий чрезвычайных ситуаций;

в иных случаях, установленных органом местного самоуправления.

Оперативная оценка состояния зеленых насаждений проводится с обязательным привлечением уполномоченных лиц.

Уполномоченные лица при проведении оценки состояния зеленых насаждений осуществляют отбор и пометку зеленых насаждений, подлежащих уничтожению и (или) повреждению.

Результаты оперативной оценки состояния зеленых насаждений оформляются актом оценки состояния зеленых насаждений.»



Администрация Грушевского сельского поселения

## ПОСТАНОВЛЕНИЕ

06.02. 2025

№ 49

ст. Грушевская

О внесении изменений в постановление Администрации Грушевского сельского поселения от 08.02.2019 №14 «О создании эвакуационной комиссии Грушевского сельского поселения»

В соответствии с Федеральным законом от 12.02.1998 № 28-ФЗ «О гражданской обороне», с целью повышения эффективности работы по планированию, распределению эвакуационных мероприятий и решению задач первоочередного жизнеобеспечения эвакуируемого населения в особый период, в связи с кадровыми изменениями, -

### ПОСТАНОВЛЯЮ:

1. Внести изменения в постановление Администрации Грушевского сельского поселения от 08.02.2019 № 14 «О создании эвакуационной комиссии Грушевского сельского поселения» изложив приложение № 2 в следующей редакции согласно приложению к настоящему постановлению.

2. Опубликовать настоящее постановление в информационном бюллетене Грушевского сельского поселения «Ведомости Грушевского сельского поселения» и разместить на официальном сайте Администрации Грушевского сельского поселения.

3. Контроль за исполнением данного постановления оставляю за собой.

Глава Администрации  
Грушевского  
сельского поселения

Н.Л.Онищенко

Постановление вносит  
сектор по вопросам ЖКХ и ПБ Администрации  
Грушевского сельского поселения

Приложение  
к постановлению Администрации  
Грушевского сельского поселения  
от 06.02.2025 № 49

«Приложение № 2  
постановления Администрации



Грушевского сельского поселения  
от 08.02.2019 №14

**СОСТАВ**  
**приёмной эвакуационной комиссии Грушевского сельского поселения Аксайского района**

	Должность в составе приёмной эвакуационной комиссии	Штатная должность	Фамилия Имя Отчество	Номер телефона	
				Рабочий	Мобильный
<b>ПРИЁМНАЯ ЭВАКУАЦИОННАЯ КОМИССИЯ Грушевского с/поселения АКСАЙСКОГО РАЙОНА</b>					
1	Председатель приёмной эвакуационной комиссии	Глава Администрации Грушевского сельского поселения	Онищенко Николай Леонидович	3-56-46	8-928-155-6530
2	Заместитель председателя приёмной эвакуационной комиссии	Заместитель главы Администрации Грушевского сельского поселения	Коновальцева Ирина Геннадьевна	3-56-47	8-929-817-8770
3	Секретарь	Начальник сектора по вопросам ЖКХ и ПБ Администрации Грушевского сельского поселения	Селиванова Татьяна Ивановна	3-56-47	8-928-162-2428
4	Член ПЭК	Директор МБОУ АР Грушевская СОШ	Буланов Алексей Анатольевич	3-56-62	8-904-347-9066
5	Член ПЭК	Директор МБОУ АР Грушевская ООШ	Гордиенкова Наталья Евгеньевна	3-56-23	8-918-595-9650
6	Член ПЭК	Мастер участка АРЭС ПО ЦЭС	Приемкин Анатолий Иванович	3-56-01	8-928-610-5373
7	Член ПЭК	Заведующая врачебной амбулатории ст. Грушевская ГБУ РО «ЦРБ» в Аксайском районе	Чайченкова Наталья Анатольевна	4-47-62	8-928-103-7561
8	Член ПЭК	Старший участковый уполномоченный полиции ОМВД России по Аксайскому району	Иващенко Надежда Евгеньевна	-	8-989-711-8502
<b>ИТОГО:</b>		8 человек:			



Администрация Грушевского сельского поселения

## ПОСТАНОВЛЕНИЕ

07.02. 2025

№ 50

ст. Грушевская

О внесении изменений в постановление Администрации Грушевского сельского поселения от 20.12.2021 № 338 «Об утверждении Перечня главных администраторов доходов бюджета Грушевского сельского поселения Аксайского района и Перечня главных администраторов источников финансирования дефицита бюджета Грушевского сельского поселения Аксайского района»

В соответствии с абзацем третьим пункта 3<sup>2</sup> статьи 160<sup>1</sup> и абзацем третьим пункта 4 статьи 160<sup>2</sup> Бюджетного кодекса Российской Федерации, постановлением Правительства Российской Федерации от 16.09.2021 № 1568 «Об утверждении общих требований к закреплению за органами государственной власти (государственными органами) субъекта Российской Федерации, органами управления территориальными фондами обязательного медицинского страхования, органами местного самоуправления, органами местной администрации полномочий главного администратора источников финансирования дефицита бюджета и к утверждению перечня главных администраторов источников финансирования дефицита бюджета субъекта Российской Федерации, бюджета территориального фонда обязательного медицинского страхования, местного бюджета», постановлением Правительства Российской Федерации от 16.09.2021 № 1569 «Об утверждении общих требований к закреплению за органами государственной власти (государственными органами) субъекта Российской Федерации, органами управления территориальными фондами обязательного медицинского страхования, органами местного самоуправления, органами местной администрации полномочий главного администратора доходов бюджета и к утверждению перечня главных администраторов доходов бюджета субъекта Российской Федерации, бюджета территориального фонда обязательного медицинского страхования, местного бюджета», -

### ПОСТАНОВЛЯЮ:

1. Внести изменения в постановление Администрации Грушевского сельского поселения от 20.12.2021 № 338 «Об утверждении Перечня главных администраторов доходов бюджета Грушевского сельского поселения Аксайского района и Перечня главных администраторов источников финансирования дефицита бюджета Грушевского сельского поселения Аксайского района» изложив приложение № 1 в следующей редакции согласно приложению к настоящему постановлению.

2. Опубликовать настоящее постановление в информационном бюллетене Грушевского сельского поселения «Ведомости Грушевского сельского поселения» и разместить на официальном сайте Администрации Грушевского сельского поселения.

3. Настоящее постановление вступает в силу с момента подписания и применяется к правоотношениям, возникающим при составлении и исполнении бюджета Грушевского сельского поселения Аксайского района, начиная с бюджета на 2025 год и плановый период 2026 и 2027 годов.

4. Контроль за исполнением настоящего постановления возложить на начальника отдела экономики и финансов Администрации Грушевского сельского поселения Бутенкову С.И.

Глава Администрации  
Грушевского  
сельского поселения

Н.Л.Онищенко

Постановление вносит  
отдел экономики и финансов Администрации  
Грушевского сельского поселения

Приложение  
к постановлению Администрации  
Грушевского сельского поселения  
от 07.02.2025 № 50

«Приложение № 1  
к постановлению Администрации  
Грушевского сельского поселения  
от 20.12.2021 № 338

### Перечень главных администраторов доходов бюджета Грушевского сельского поселения Аксайского района

Код бюджетной классификации Российской Федерации		Наименование главного администратора доходов бюджета поселения
главного администратора доходов	доходов бюджета поселения	
1	2	3
<b>1. Органы государственной власти Российской Федерации</b>		
<b>182</b>	<b>Управление Федеральной налоговой службы по Ростовской области</b>	
182	1 01 02010 01 0000 110	Налог на доходы физических лиц с доходов, источником которых является налоговый агент, за исключением доходов, в отношении которых исчисление и уплата налога осуществляются в соответствии со статьями 227, 227.1 и 228 Налогового кодекса Российской Федерации, а также доходов от долевого участия в организации, полученных физическим лицом - налоговым резидентом Российской Федерации в виде дивидендов (в части суммы налога, не превышающей 650 тысяч рублей за налоговые периоды до 1 января 2025 года, а также в части суммы

		налога, не превышающей 312 тысяч рублей за налоговые периоды после 1 января 2025 года), а также налог на доходы физических лиц в отношении доходов от долевого участия в организации, полученных физическим лицом, не являющимся налоговым резидентом Российской Федерации, в виде дивидендов
182	1 01 02020 01 0000 110	Налог на доходы физических лиц с доходов, полученных от осуществления деятельности физическими лицами, зарегистрированными в качестве индивидуальных предпринимателей, нотариусов, занимающихся частной практикой, адвокатов, учредивших адвокатские кабинеты, и других лиц, занимающихся частной практикой в соответствии со статьей 227 Налогового кодекса Российской Федерации (в части суммы налога, не превышающей 650 тысяч рублей за налоговые периоды до 1 января 2025 года, а также в части суммы налога, не превышающей 312 тысяч рублей за налоговые периоды после 1 января 2025 года)
182	1 01 02030 01 0000 110	Налог на доходы физических лиц с доходов, полученных физическими лицами в соответствии со статьей 228 Налогового кодекса Российской Федерации (за исключением доходов от долевого участия в организации, полученных физическим лицом - налоговым резидентом Российской Федерации в виде дивидендов) (в части суммы налога, не превышающей 650 тысяч рублей за налоговые периоды до 1 января 2025 года, а также в части суммы налога, не превышающей 312 тысяч рублей за налоговые периоды после 1 января 2025 года)
182	1 05 03010 01 0000 110	Единый сельскохозяйственный налог
182	1 05 03020 01 0000 110	Единый сельскохозяйственный налог (за налоговые периоды, истекшие до 1 января 2011 года)
182	1 06 01030 10 0000 110	Налог на имущество физических лиц, взимаемый по ставкам, применяемым к объектам налогообложения, расположенным в границах сельских поселений
182	1 06 06033 10 0000 110	Земельный налог с организаций, обладающих земельным участком, расположенным в границах сельских поселений
182	1 06 06043 10 0000 110	Земельный налог с физических лиц, обладающих земельным участком, расположенным в границах сельских поселений
182	1 09 04053 10 0000 110	Земельный налог (по обязательствам, возникшим до 1 января 2006 года), мобилизуемый на территориях сельских поселений
2. Органы государственной власти субъекта Российской Федерации		

802	Правительство Ростовской области	
802	1 16 02020 02 0000 140	Административные штрафы, установленные законами субъектов Российской Федерации об административных правонарушениях, за нарушение муниципальных правовых актов
3. Органы местного самоуправления		
951	Администрация Грушевского сельского поселения	
951	1 08 04020 01 1000 110	Государственная пошлина за совершение нотариальных действий должностными лицами органов местного самоуправления, уполномоченными в соответствии с законодательными актами Российской Федерации на совершение нотариальных действий
951	1 08 04020 01 4000 110	Государственная пошлина за совершение нотариальных действий должностными лицами органов местного самоуправления, уполномоченными в соответствии с законодательными актами Российской Федерации на совершение нотариальных действий
951	1 11 05035 10 0000 120	Доходы от сдачи в аренду имущества, находящегося в оперативном управлении органов управления сельских поселений и созданных ими учреждений (за исключением имущества муниципальных бюджетных и автономных учреждений)
951	1 11 05075 10 0000 120	Доходы от сдачи в аренду имущества, составляющего казну сельских поселений (за исключением земельных участков)
951	1 11 09045 10 0000 120	Прочие поступления от использования имущества, находящегося в собственности сельских поселений (за исключением имущества муниципальных бюджетных и автономных учреждений, а также имущества муниципальных унитарных предприятий, в том числе казенных)
951	1 13 02065 10 0000 130	Доходы, поступающие в порядке возмещения расходов, понесенных в связи с эксплуатацией имущества сельских поселений
951	1 14 02052 10 0000 410	Доходы от реализации имущества, находящегося в оперативном управлении учреждений, находящихся в ведении органов управления сельских поселений (за исключением имущества муниципальных бюджетных и автономных учреждений), в части реализации основных средств по указанному имуществу
951	1 14 02052 10 0000 440	Доходы от реализации имущества, находящегося в оперативном управлении учреждений, находящихся в ведении органов управления сельских поселений (за исключением имущества муниципальных бюджетных и автономных учреждений), в части реализации материальных запасов по

		указанному имуществу
951	1 14 02053 10 0000 410	Доходы от реализации иного имущества, находящегося в собственности сельских поселений (за исключением имущества муниципальных бюджетных и автономных учреждений, а также имущества муниципальных унитарных предприятий, в том числе казенных), в части реализации основных средств по указанному имуществу
951	1 14 02053 10 0000 440	Доходы от реализации иного имущества, находящегося в собственности сельских поселений (за исключением имущества муниципальных бюджетных и автономных учреждений, а также имущества муниципальных унитарных предприятий, в том числе казенных), в части реализации материальных запасов по указанному имуществу
951	1 14 06025 10 0000 430	Доходы от продажи земельных участков, находящихся в собственности сельских поселений (за исключением земельных участков муниципальных бюджетных и автономных учреждений)
951	1 14 13060 10 0000 410	Доходы от приватизации имущества, находящегося в собственности сельских поселений, в части приватизации нефинансовых активов имущества казны
951	1 16 07090 10 0000 140	Иные штрафы, неустойки, пени, уплаченные в соответствии с законом или договором в случае неисполнения или ненадлежащего исполнения обязательств перед муниципальным органом, (муниципальным казенным учреждением) сельского поселения
951	1 16 10032 10 0000 140	Прочее возмещение ущерба, причиненного муниципальному имуществу сельского поселения (за исключением имущества, закрепленного за муниципальными (автономными) учреждениями, унитарными предприятиями)
951	1 16 10100 10 0000 140	Денежные взыскания, налагаемые в возмещение ущерба, причиненного в результате незаконного или нецелевого использования бюджетных средств (в части бюджетов сельских поселений)
951	1 16 10123 01 0001 140	Доходы от денежных взысканий (штрафов), поступающие в счет погашения задолженности, образовавшейся до 1 января 2020 года, подлежащие зачислению в бюджет муниципального образования по нормативам, действовавшим в 2019 году
951	1 17 01050 10 0000 180	Невыясненные поступления, зачисляемые в бюджеты сельских поселений

951	1 17 02020 10 0000 180	Возмещение потерь сельскохозяйственного производства, связанных с изъятием сельскохозяйственных угодий, расположенных на территориях сельских поселений (по обязательствам, возникшим до 1 января 2008 года)
951	1 17 05050 10 0000 180	Прочие неналоговые доходы бюджетов сельских поселений
951	1 17 15030 10 0000 150	Инициативные платежи, зачисляемые в бюджеты сельских поселений
951	2 02 16001 10 0000 150	Дотации бюджетам сельских поселений на выравнивание бюджетной обеспеченности из бюджетов муниципальных районов
951	2 02 25519 10 0000 150	Субсидии бюджетам сельских поселений на поддержку отрасли культуры
951	2 02 29999 10 0000 150	Прочие субсидии бюджетам сельских поселений
951	2 02 30024 10 0000 150	Субвенции бюджетам сельских поселений на выполнение передаваемых полномочий субъектов Российской Федерации
951	2 02 35118 10 0000 150	Субвенции бюджетам сельских поселений на осуществление первичного воинского учета органами местного самоуправления поселений, муниципальных и городских округов
951	2 02 40014 10 0000 150	Межбюджетные трансферты, передаваемые бюджетам сельских поселений из бюджетов муниципальных районов на осуществление части полномочий по решению вопросов местного значения в соответствии с заключенными соглашениями
951	2 02 49999 10 0000 150	Прочие межбюджетные трансферты, передаваемые бюджетам сельских поселений
951	2 02 90054 10 0000 150	Прочие безвозмездные поступления в бюджеты сельских поселений от бюджетов муниципальных районов
951	2 07 05010 10 0000 150	Безвозмездные поступления от физических и юридических лиц на финансовое обеспечение дорожной деятельности, в том числе добровольных пожертвований, в отношении автомобильных дорог общего пользования местного значения сельских поселений
951	2 07 05020 10 0000 150	Поступления от денежных пожертвований, предоставляемых физическими лицами получателям средств бюджетов сельских поселений
951	2 07 05030 10 0000 150	Прочие безвозмездные поступления в бюджеты сельских поселений
951	2 08 05000 10 0000 150	Перечисления из бюджетов сельских поселений (в бюджеты поселений) для осуществления возврата (зачета) излишне уплаченных или излишне взысканных сумм налогов, сборов и иных платежей, а также сумм процентов за несвоевременное осуществление такого возврата и процентов, начисленных на излишне

		взысканные суммы
951	2 18 60010 10 0000 150	Доходы бюджетов сельских поселений от возврата остатков субсидий, субвенций и иных межбюджетных трансфертов, имеющих целевое назначение, прошлых лет из бюджетов муниципальных районов
951	2 19 60010 10 0000 150	Возврат прочих остатков субсидий, субвенций и иных межбюджетных трансфертов, имеющих целевое назначение, прошлых лет из бюджетов сельских поселений

## ПАМЯТКА О МЕРАХ ПОЖАРНОЙ БЕЗОПАСНОСТИ В БЫТУ ДЛЯ ЛИЧНЫХ ЖИЛЫХ ДОМОВ



**Не курите в постели**



**Будьте осторожны при эксплуатации печного и газового отопления**



**Не забывайте вовремя очищать от сажи дымоходы**



**Не оставляйте топящиеся печи без присмотра**



**Не оставляйте без присмотра включенные электроприборы**



**Не оставляйте детей без присмотра, обучите их правилам пользования огнем**



**Не оставляйте на открытых площадках горючие материалы**

112



**Следите за исправностью электропроводки**



**Не закрывайте электролампы и другие светильники бумагой и тканями**

## МЕРЫ ПРЕДОСТОРОЖНОСТИ И ПРАВИЛА ПОВЕДЕНИЯ НА ЛЬДУ



**Опасно выходить на лед в одиночку!**



**Внимание!**  
В таких местах под снегом могут быть глубокие трещины и разломы.



**Если под вами затрещал лед и появились трещины не пугайтесь и не бегите от опасности! Плавно ложитесь на лед и перекачивайтесь в безопасное место!**



**Будьте осторожны!**  
Под снегом могут быть полыньи, трещины или лунки!



**Осторожно!**  
В этих местах даже в сильный мороз тонкий лед!



**Помните!**  
Быстрое оказание помощи попавшему в беду возможно только в зоне разрешенного перехода!



# ПРАВИЛА БЕЗОПАСНОСТИ НА ЛЬДУ

## ЧТО ДЕЛАТЬ, если провалились под лед



не поддавайтесь  
панике



раскиньте руки  
и наползайте на  
лед грудью



зовите на помощь



забросьте на лед  
ногу и откатитесь  
от полыни



старайтесь  
не погружаться  
в воду с головой



выбравшись из воды,  
не спешите вставать  
(чтобы не провалиться  
снова), ползите к берегу  
по своим следам



поверните  
в сторону, откуда  
пришли

## ЗАПРЕЩАЕТСЯ

**ВАЖНО!**  
Не разрешайте выходить  
на лед детям



выходить на лед  
в периоды его  
замерзания  
или таяния



проверять  
прочность льда  
ударом ноги



МИНИСТЕРСТВО ПО ЧРЕЗВЫЧАЙНЫМ СИТУАЦИЯМ  
РЕСПУБЛИКИ БЕЛАРУСЬ

# ЗЕМЕЛЬНЫЕ СЕРТИФИКАТЫ

## ТРЕБОВАНИЯ:

- постановка на учет на получение земельного участка для ИЖС в любом муниципальном образовании Ростовской области
- постоянная регистрация в муниципальном образовании Ростовской области по месту постановки на учёт

## НАПРАВЛЕНИЯ ИСПОЛЬЗОВАНИЯ:

- приобретение жилья
- строительство жилья
- погашение жилищного кредита

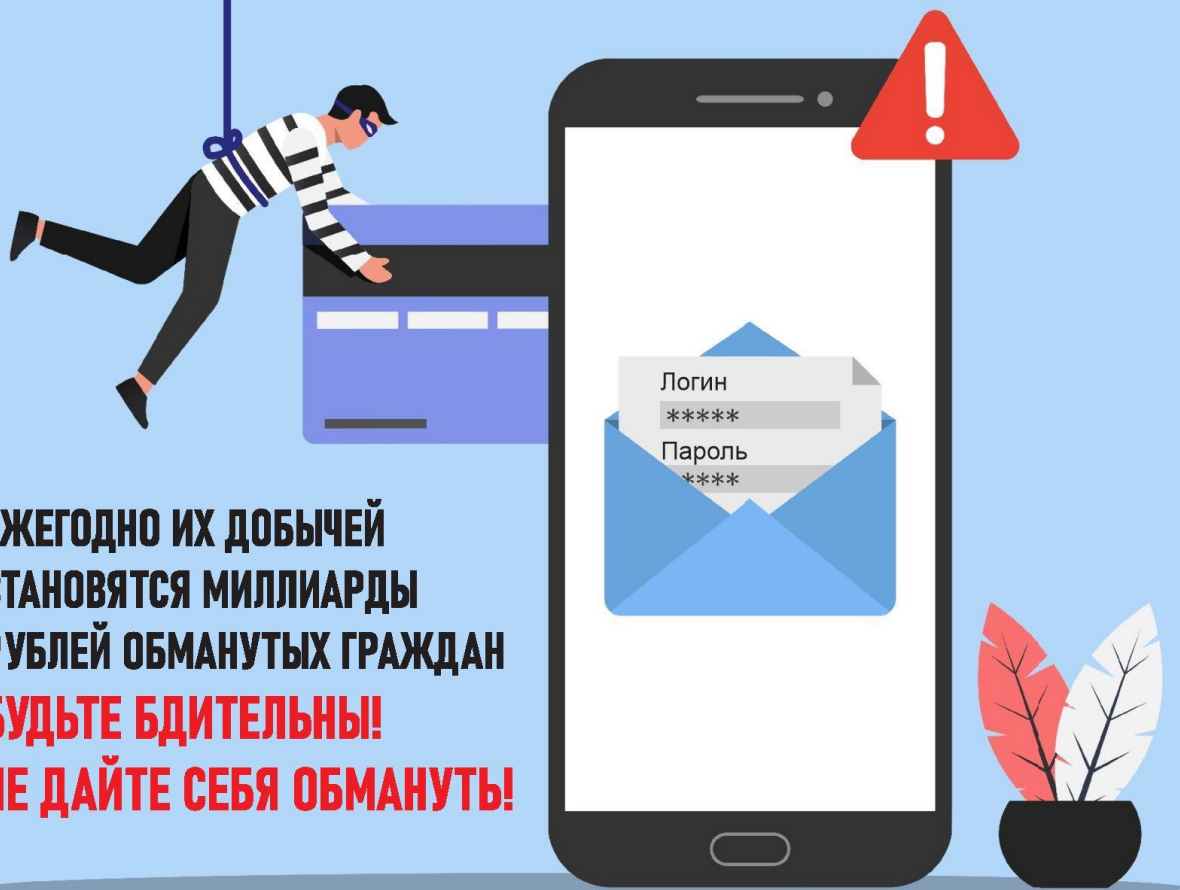
**ГОРЯЧАЯ ЛИНИЯ 8 (863) 240-11-86**



Минстрой Ростовской области  
ГБУ РО «Агентство жилищных программ»



# ОСТОРОЖНО! ТЕЛЕФОННЫЕ МОШЕННИКИ!



**ЕЖЕГОДНО ИХ ДОБЫЧЕЙ  
СТАНОВЯТСЯ МИЛЛИАРДЫ  
РУБЛЕЙ ОБМАНУТЫХ ГРАЖДАН  
БУДЬТЕ БДИТЕЛЬНЫ!  
НЕ ДАЙТЕ СЕБЯ ОБМАНУТЬ!**

## ЗАПОМНИТЕ ПРОСТЫЕ ВЕЩИ:

**Банковские служащие никогда не спрашивают персональные данные у клиентов, номер карты и сроки ее действия, не предлагают перевести деньги на другой счет или в другой банк.**

**Мошенники пытаются заполучить секретные коды из полученных Вами сообщений, сроки действия Вашей карты, CCV-код Вашей банковской карты, Ваши утвердительные высказывания – «ДА» или «Я СОГЛАСЕН»**

## ЯВНЫЕ ПРИЗНАКИ МОШЕННИЧЕСТВА:

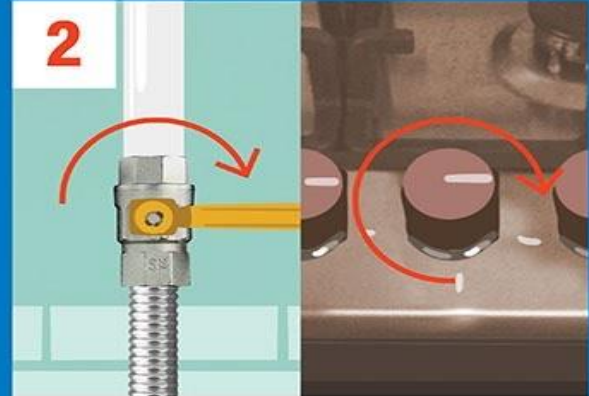
- просьба ввести или продиктовать код;
- назвать персональные данные;
- перевести сбережения на другой счет.

# Если вы почувствовали запах газа в квартире



1

Откройте окна для проветривания помещения



2

Закройте вентили на газопроводах и краны на приборах



3

Покиньте помещение. Из незагазованного места вызовите газовую службу



Не зажигайте огонь и не курите. Не используйте электроприборы

## Звони: 04 или 104



Единый номер службы спасения: 112

Учредитель:  
Администрация Грушевского  
сельского поселения  
Аксайского района  
Редактор: Онищенко Н.Л.

Ответственный за выпуск:  
Коновальцева И.Г.

Тираж: 20  
экземпляров

Адрес: ул. Советская, д. 265 а,  
ст. Грушевская, Аксайский район,  
Ростовская область  
телефон: 8 (863 50) 356-46