

ВЕДОМОСТИ

№ 22

30 декабря 2011 г.

ГРУШЕВСКОГО

СЕЛЬСКОГО ПОСЕЛЕНИЯ

Средство массовой информации Грушевского сельского поселения



Администрация Грушевского сельского поселения

ПОСТАНОВЛЕНИЕ

30.11.2011

№ 291

Об утверждении долгосрочной целевой Программы «Содержание внутрипоселковых дорог на территории Грушевского сельского поселения на 2012-2015 годы»

В соответствии с постановлением Администрации Грушевского сельского поселения от 15.11.2011 № 280 «О внесении изменений в постановление Администрации Грушевского сельского поселения от 04.08.2011г. № 188 «Об утверждении долгосрочной целевой программы «Комплексное благоустройство территории Грушевского сельского поселения на 2012-2015 годы» и в связи с необходимостью пролонгации муниципальных долгосрочных целевых программ и корректировки объемов финансирования отдельных программных мероприятий, -

ПОСТАНОВЛЯЮ:

1. Утвердить долгосрочную целевую Программу «Содержание внутрипоселковых автомобильных дорог на территории Грушевского сельского поселения на 2012-2015 годы»
2. Опубликовать настоящее постановление в средстве массовой информации Грушевского сельского поселения «Ведомости Грушевского сельского поселения».
3. Контроль за выполнением постановления возложить на заместителя Главы Администрации Грушевского сельского поселения Конюшинского А.Д.

Глава Грушевского
сельского поселения

З.Н. Матвеева

Проект вносит: заместитель Главы
Администрации Конюшинский А.Д.

Приложение
к постановлению Администрации
Грушевского сельского поселения
от 30.11.2011 г. № 291

ДОЛГОСРОЧНАЯ ЦЕЛЕВАЯ ПРОГРАММА
«СОДЕРЖАНИЕ ВНУТРИПОСЕЛКОВЫХ ДОРОГ НА ТЕРРИТОРИИ ГРУШЕВСКОГО
СЕЛЬСКОГО ПОСЕЛЕНИЯ НА 2012-2015 ГОДЫ»

ПАСПОРТ
ДОЛГОСРОЧНОЙ ЦЕЛЕВОЙ ПРОГРАММЫ

Наименование Программы	Долгосрочная целевая Программа "Содержание внутрипоселковых дорог на территории Грушевского сельского поселения на 2012-2015 годы" (далее – Программа)
Основание для разработки Программы	Постановление Администрации Грушевского сельского поселения от 15.11.2011 № 280 «О внесении изменений в постановление Администрации Грушевского сельского поселения от 04.08.2011г. № 188 «Об утверждении долгосрочной целевой программы «Комплексное благоустройство территории Грушевского сельского поселения на 2012-2015 годы»
Заказчик Программы	Администрация Грушевского сельского поселения
Разработчик Программы	Заместитель Главы Администрации Грушевского сельского поселения.
Основная цель Программы	Развитие современной и эффективной автомобильно-дорожной инфраструктуры, обеспечивающей ускорение товародвижения и снижение транспортных издержек в экономике
Основные задачи Программы	Поддержание автомобильных дорог общего пользования муниципального значения и искусственных сооружений на них на уровне, соответствующем категории дороги, путем содержания дорог и сооружений на них; сохранение протяженности соответствующих нормативным требованиям автомобильных дорог общего пользования муниципального значения за счет ремонта автомобильных дорог; сохранение протяженности соответствующих нормативным требованиям автомобильных дорог общего пользования муниципального значения за счет реконструкции автомобильных дорог и искусственных сооружений на них с увеличением пропускной способности автомобильных дорог, улучшением условий движения автотранспорта.
Сроки реализации Программы	2012-2015гг
Структура Программы	Паспорт долгосрочной целевой Программы "Содержание внутрипоселковых дорог на территории

	<p>Грушевского сельского поселения на 2012-2015 годы "</p> <p>Раздел 1. Содержание проблемы и обоснование необходимости ее решения программными методами.</p> <p>Раздел 2. Основные цели и задачи, сроки и этапы реализации, целевые индикаторы и показатели Программы.</p> <p>Раздел 3. Система программных мероприятий, ресурсное обеспечение, перечень мероприятий с разбивкой по годам, источникам финансирования Программы.</p> <p>Раздел 4. Нормативное обеспечение Программы</p> <p>Раздел 5. Механизм реализации, организация управления и контроль за ходом реализации Программы.</p> <p>Раздел 6. Оценка эффективности социально-экономических и экологических последствий от реализации Программы.</p> <p>Приложение 1. Методика оценки эффективности реализации мероприятий долгосрочной целевой Программы "Содержание внутрипоселковых автомобильных дорог общего пользования Грушевского сельского поселения»</p>
Исполнители Программы	Администрация Грушевского сельского поселения
Объемы и источники финансирования Программы	<p>общий объем финансирования Программы составляет:</p> <p>в 2012-2015 годах – 10443,2 тыс. рублей,</p> <p>в том числе</p> <p>средства бюджета Грушевского сельского поселения</p> <p>Объем финансирования по годам:</p> <p>2012 год – 2407,4 тыс. рублей.</p> <p>2013 год – 2572,8 тыс. рублей.</p> <p>2014 год – 2731,5 тыс. рублей</p> <p>2015 год – 2731,5 тыс. рублей</p> <p>Бюджетные ассигнования, предусмотренные в плановом периоде 2012-2015 годов, могут быть уточнены при формировании проектов решения о бюджете на 2012-2015 годы</p>
Ожидаемые конечные результаты реализации Программы	<p>реализация мероприятий Программы приведет к достижению следующих результатов:</p> <p>процент автомобильных дорог муниципального значения, находящихся на содержании, от общей протяженности сети автомобильных дорог муниципального значения - 100 процентов;</p> <p>протяженность участков автомобильных дорог муниципального значения, на которых выполнен ремонт с целью доведения их до нормативных требований, - 42,3722км;</p>
Система организации контроля за исполнением Программы	контроль за ходом реализации Программы осуществляет Администрация Грушевского сельского поселения в соответствии с ее полномочиями

**Раздел 1. СОДЕРЖАНИЕ ПРОБЛЕМЫ И ОБОСНОВАНИЕ
НЕОБХОДИМОСТИ ЕЕ РЕШЕНИЯ ПРОГРАММНЫМИ МЕТОДАМИ**

1.1. Влияние развития сети автомобильных дорог на экономику Грушевского сельского поселения

Дорожное хозяйство является одной из отраслей экономики, развитие которой напрямую зависит от общего состояния экономики страны, и в то же время дорожное хозяйство как один из элементов инфраструктуры экономики оказывает влияние на ее развитие.

Автомобильный транспорт как один из самых распространенных, мобильных видов транспорта требует наличия развитой сети автомобильных дорог с комплексом различных инженерных сооружений на них. Автомобильные дороги, являясь сложными инженерно-техническими сооружениями, имеют ряд особенностей, а именно: автомобильные дороги представляют собой материалоемкие, трудоемкие линейные сооружения, содержание которых требует больших финансовых затрат; в отличие от других видов транспорта автомобильный - наиболее доступный для всех видов транспорта, а его неотъемлемый элемент - автомобильная дорога - доступен абсолютно всем гражданам страны, водителям и пассажирам транспортных средств и пешеходам; помимо высокой первоначальной стоимости строительства реконструкция, капитальный ремонт, ремонт и содержание автомобильных дорог также требуют больших затрат.

Как и любой товар, автомобильная дорога обладает определенными потребительскими свойствами, а именно: удобство и комфортность передвижения; скорость движения; пропускная способность; безопасность движения; экономичность движения; долговечность; стоимость содержания; экологическая безопасность.

Одним из направлений деятельности государства по финансированию дорожного хозяйства является максимальное удовлетворение потребности населения и экономики страны в автомобильных дорогах с высокими потребительскими свойствами при минимальных и ограниченных финансовых ресурсах.

Оценка влияния дорожного хозяйства на экономику включает целый ряд более сложных проблем, чем оценка экономических затрат. Это определяется рядом причин. Во-первых, ряд положительных результатов, таких как повышение комфорта и удобства поездок за счет улучшения качественных показателей сети дорог или экономия времени за счет увеличения средней скорости движения, не может быть выражен в денежном эквиваленте. Во-вторых, результат в форме снижения транспортных затрат, который касается большого количества граждан, трудно спрогнозировать. В-третьих, некоторые положительные результаты, связанные с совершенствованием сети автомобильных дорог, могут быть достигнуты в различных сферах экономики. Поэтому оценить их в количественных показателях представляется не всегда возможным.

Показателями улучшения состояния дорожной сети являются:

снижение текущих издержек, в первую очередь для пользователей автомобильных дорог; стимулирование общего экономического развития прилегающих территорий;

экономия времени как для перевозки пассажиров, так и для прохождения грузов, находящихся в пути;

снижение числа дорожно-транспортных происшествий и нанесенного материального ущерба; повышение комфорта и удобства поездок.

Социальная значимость роли автомобильных дорог может быть оценена по следующим показателям: экономия свободного времени, увеличение занятости и снижение миграции населения и т.д.

В целом улучшение дорожных условий приводит к:

сокращению времени на перевозки грузов и пассажиров (за счет увеличения скорости движения);

снижению стоимости перевозок (за счет сокращения расхода горюче-смазочных материалов (далее - ГСМ), снижения износа транспортных средств из-за неудовлетворительного качества дорог, повышения производительности труда);

повышению спроса на услуги дорожного сервиса;

повышению транспортной доступности;
снижению последствий стихийных бедствий;
сокращению числа дорожно-транспортных происшествий;
улучшению экологической ситуации (за счет роста скорости движения, уменьшения расхода ГСМ).

1.2. Проблемы развития сети автомобильных дорог общего пользования в Грушевском сельском поселении

В настоящее время протяженность автомобильных дорог общего пользования в Грушевском сельском поселении составляет 42,3722 километра, в том числе автомобильных дорог с асфальтовым покрытием – 11,058 километра, тырсовым покрытием - 3,041 километра, грунтовым покрытием – 28,31 километра.

Автомобильные дороги подвержены влиянию окружающей среды, хозяйственной деятельности человека и постоянному воздействию транспортных средств, в результате чего меняется технико-эксплуатационное состояние дорог. Для их соответствия нормативным требованиям необходимо выполнение различных видов дорожных работ:

содержание автомобильной дороги - комплекс работ по поддержанию надлежащего технического состояния автомобильной дороги, оценке ее технического состояния, а также по организации и обеспечению безопасности дорожного движения;

ремонт автомобильной дороги - комплекс работ по восстановлению транспортно-эксплуатационных характеристик автомобильной дороги, при выполнении которых не затрагиваются конструктивные и иные характеристики надежности и безопасности автомобильной дороги;

капитальный ремонт автомобильной дороги - комплекс работ по замене и (или) восстановлению конструктивных элементов автомобильной дороги, дорожных сооружений и (или) их частей, выполнение которых осуществляется в пределах установленных допустимых значений и технических характеристик класса и категории автомобильной дороги и при выполнении которых затрагиваются конструктивные и иные характеристики надежности и безопасности автомобильной дороги, не изменяются границы полосы отвода автомобильной дороги;

реконструкция автомобильной дороги - комплекс работ, при выполнении которых осуществляются изменения параметров автомобильной дороги, ее участков, ведущие к изменению класса и (или) категории автомобильной дороги либо влекущие за собой изменение границы полосы отвода автомобильной дороги.

Состояние сети дорог определяется своевременностью, полнотой и качеством выполнения работ по содержанию, ремонту, капитальному ремонту и реконструкции дорог и зависит напрямую от объемов финансирования и стратегии распределения финансовых ресурсов в условиях их ограниченных объемов.

Недофинансирование дорожной отрасли в условиях постоянного роста интенсивности движения, изменения состава движения в сторону увеличения грузоподъемности транспортных средств приводит к несоблюдению межремонтных сроков, накоплению количества не отремонтированных участков, увеличению количества участков с уровнем загрузки выше нормативного и участков с неудовлетворительным транспортно-эксплуатационным состоянием, на которых необходимо проведение реконструкции.

Учитывая выше изложенное, в условиях ограниченных финансовых средств стоит задача их оптимального использования с целью максимально возможного снижения количества проблемных участков автомобильных дорог и сооружений на них.

Применение программно-целевого метода в развитии автомобильных дорог общего пользования в Грушевском сельском поселении позволит системно направлять средства на решение неотложных проблем дорожной отрасли в условиях ограниченных финансовых ресурсов и координировать усилия бюджета Грушевского сельского поселения Аксайского района.

Реализация комплекса программных мероприятий сопряжена со следующими рисками:

- риск ухудшения социально-экономической ситуации, что выразится в снижении темпов роста экономики и уровня инвестиционной активности, возникновении бюджетного дефицита, сокращении объемов финансирования дорожной отрасли;
- риск превышения фактического уровня инфляции по сравнению с прогнозируемым, ускоренный рост цен на строительные материалы, машины, специализированное оборудование, что может привести к увеличению стоимости дорожных работ, снижению объемов строительства, реконструкции, капитального ремонта, ремонта и содержания автомобильных дорог общего пользования;
- риск задержки завершения перехода на финансирование работ по содержанию, ремонту и капитальному ремонту автомобильных дорог в соответствии с нормативами денежных затрат, что не позволит в период реализации Программы существенно сократить накопленное отставание в выполнении ремонтных работ автомобильных дорог общего пользования и достичь запланированных в Программе величин показателей.

Раздел 2. ОСНОВНЫЕ ЦЕЛИ И ЗАДАЧИ, СРОКИ И ЭТАПЫ РЕАЛИЗАЦИИ, ЦЕЛЕВЫЕ ИНДИКАТОРЫ И ПОКАЗАТЕЛИ ПРОГРАММЫ

Основной целью Программы является развитие современной и эффективной автомобильно-дорожной инфраструктуры, обеспечивающей ускорение товародвижения и снижение транспортных издержек в экономике.

Для достижения основной цели Программы необходимо решить следующие задачи:

поддержание автомобильных дорог общего пользования муниципального значения и искусственных сооружений на них на уровне, соответствующем категории дороги, путем содержания дорог и сооружений на них;

сохранение протяженности, соответствующей нормативным требованиям, автомобильных дорог общего пользования муниципального значения за счет ремонта и капитального ремонта автомобильных дорог;

сохранение протяженности, соответствующей нормативным требованиям, автомобильных дорог общего пользования муниципального значения за счет реконструкции автомобильных дорог и искусственных сооружений на них с увеличением пропускной способности автомобильных дорог, улучшением условий движения автотранспорта;

Срок реализации Программы - 2012-2015 годы.

Поскольку мероприятия Программы, связанные с содержанием, ремонтом и капитальным ремонтом автомобильных дорог, носят постоянный, непрерывный характер, мероприятия по реконструкции и строительству дорог имеют длительный производственный цикл, а финансирование мероприятий Программы зависит от возможностей бюджета, то в пределах срока действия Программы этап реализации соответствует одному году. Задачей каждого этапа являются 100-процентное содержание всей сети дорог и не увеличение показателя "Доля протяженности автомобильных дорог муниципального значения, не отвечающих нормативным требованиям, в общей протяженности автомобильных дорог муниципального значения".

Целевые индикаторы и показатели Программы представлены в таблице N 1.

Таблица N 1

ЦЕЛЕВЫЕ ИНДИКАТОРЫ И ПОКАЗАТЕЛИ ПРОГРАММЫ

N п/п	Наименование индикатора	Единица измерен ия	Показатели по годам		
			2010	2011	2012 - 2015

1.	Доля протяженности автомобильных дорог муниципального значения, не отвечающих нормативным требованиям, в общей протяженности автомобильных дорог муниципального значения	процент ов	34,4 <*>	34,4 <*>	34,4 <*>
2.	Доля протяженности автомобильных дорог общего пользования муниципального значения, содержание которых осуществляется круглогодично, в общей протяженности автомобильных дорог муниципального значения	процент ов	100	100	100

<*> Сохранение показателей в условиях недофинансирования дорожных работ.

Раздел 3. СИСТЕМА ПРОГРАММНЫХ МЕРОПРИЯТИЙ, РЕСУРСНОЕ ОБЕСПЕЧЕНИЕ, ПЕРЕЧЕНЬ МЕРОПРИЯТИЙ С РАЗБИВКОЙ ПО ГОДАМ, ИСТОЧНИКАМ ФИНАНСИРОВАНИЯ ПРОГРАММЫ

Для реализации поставленных целей и решения задач Программы, достижения планируемых значений показателей и индикаторов предусмотрено выполнение следующих мероприятий:

1. Мероприятия по содержанию автомобильных дорог общего пользования муниципального значения и искусственных сооружений на них.

Реализация мероприятий позволит выполнять работы по содержанию автомобильных дорог и искусственных сооружений на них в соответствии с нормативными требованиями.

2. Мероприятия по ремонту автомобильных дорог общего пользования муниципального значения и искусственных сооружений на них.

Реализация мероприятий позволит сохранить протяженность участков автомобильных дорог общего пользования муниципального значения, на которых показатели их транспортно-эксплуатационного состояния соответствуют требованиям стандартов к эксплуатационным показателям автомобильных дорог.

3. Мероприятия по капитальному ремонту автомобильных дорог общего пользования муниципального значения и искусственных сооружений на них.

Реализация мероприятий позволит сохранить протяженность участков автомобильных дорог общего пользования муниципального значения, на которых показатели их транспортно-эксплуатационного состояния соответствуют категории дороги.

4. Мероприятия по строительству и реконструкции автомобильных дорог общего пользования муниципального значения и искусственных сооружений на них.

Реализация мероприятий позволит сохранить протяженность автомобильных дорог общего пользования муниципального значения, на которых уровень загрузки соответствует нормативному.

В рамках задачи, предусматривающей сохранение протяженности соответствующих нормативным требованиям автомобильных дорог общего пользования муниципального значения, приоритеты будут отдаваться реконструкции участков автомобильных дорог, обслуживающих наибольшие автотранспортные потоки; участков на подходах к крупным транспортным узлам и населенным пунктам.

Мероприятия по капитальному ремонту и ремонту автомобильных дорог будут определяться на основе результатов обследования дорог.

Объемы финансирования Программы представлены в таблице N 2.

ОБЪЕМЫ ФИНАНСИРОВАНИЯ ПРОГРАММЫ

Таблица N 2

N п/п	Наименование направлений использования средств Подпрограммы	Объем финансирования по годам (тыс. рублей)			
		2012	2013	2014	2015
1.	Ямочный ремонт внутрипоселковых дорог муниципального значения	1107,4	1107,4	1107,4	1107,4
2.	Установка дорожных знаков и нанесение разметки в соответствии со схемами дислокации дорожных знаков	100	100	100	100
3	Выполнение работ по ремонту тротуаров	100	100	100	100
4	Установка и ремонт остановочных павильонов	170	220	270	270
5	Профилирование внутрипоселковых дорог с подсыпкой тырсы, щебня	200	250	300	300
6	Грейдирование внутрипоселковых автомобильных дорог	200	265,4	324,1	324,1
7	Разработка проектов и экспертизы капитального ремонта внутрипоселковых дорог.	500	500	500	500
8	Ведение технического надзора	30	30	30	30
Всего по Подпрограмме		2407,4	2572,8	2731,5	2731,5

<*> Объемы финансирования мероприятий Программы, предусмотренных за счет средств бюджета, определяются соответствующими нормативными правовыми актами.

Раздел 4. НОРМАТИВНОЕ ОБЕСПЕЧЕНИЕ ПРОГРАММЫ

Для достижения цели Программы необходимо принять постановление Администрации Грушевского сельского поселения о нормативах финансовых затрат на капитальный ремонт, ремонт, содержание автомобильных дорог муниципального значения и правилах расчета размера ассигнований бюджета на указанные цели.

Раздел 5. МЕХАНИЗМ РЕАЛИЗАЦИИ, ОРГАНИЗАЦИЯ УПРАВЛЕНИЯ И КОНТРОЛЬ ЗА ХОДОМ РЕАЛИЗАЦИИ ПРОГРАММЫ

Управление реализацией Программы осуществляет заказчик Программы – Администрация Грушевского сельского поселения.

Руководитель Программы несет ответственность за реализацию Программы, уточняет сроки реализации мероприятий Программы и объемы их финансирования.

Руководитель Программы выполняет следующие основные задачи:

экономический анализ эффективности программных проектов и мероприятий Программы; подготовка предложений по составлению плана инвестиционных и текущих расходов на очередной период;

корректировка плана реализации Программы по источникам и объемам финансирования и по перечню предлагаемых к реализации задач Программы по результатам принятия бюджета Грушевского сельского поселения и уточнения возможных объемов финансирования из других источников;

мониторинг выполнения показателей Программы и сбора оперативной отчетной информации, подготовки и представления в установленном порядке отчетов о ходе реализации Программы.

Мероприятия Программы реализуются посредством заключения государственных (муниципальных) контрактов между заказчиком Программы и исполнителями Программы, в том числе государственных (муниципальных) контрактов на строительство, реконструкцию, капитальный ремонт, ремонт и содержание автомобильных дорог.

Распределение объемов финансирования, указанных в приложении N 2 к настоящей Программе, по этапам и объектам строительства и реконструкции автомобильных дорог осуществляется муниципальным заказчиком Программы.

Контроль за реализацией Программы осуществляется Администрацией Грушевского сельского поселения.

Руководитель Программы ежеквартально собирает информацию об исполнении каждого мероприятия Программы и общем объеме фактически произведенных расходов всего по мероприятиям Программы и, в том числе, по источникам финансирования;

осуществляет обобщение и подготовку информации о ходе реализации мероприятий Программы;

представляет в сектор экономики и финансов Администрации Грушевского сельского поселения ежеквартально, в срок до 15 числа месяца, следующего за отчетным периодом, материалы о ходе реализации Программы и эффективности использования финансовых средств по установленной форме.

Раздел 6. ОЦЕНКА ЭФФЕКТИВНОСТИ СОЦИАЛЬНО-ЭКОНОМИЧЕСКИХ И ЭКОЛОГИЧЕСКИХ ПОСЛЕДСТВИЙ ОТ РЕАЛИЗАЦИИ ПРОГРАММЫ

К числу социально-экономических последствий модернизации и развития сети автомобильных дорог муниципального значения относятся:

повышение уровня и улучшение социальных условий жизни населения;

активизация экономической деятельности, содействие освоению новых территорий и ресурсов, расширение рынков сбыта продукции;

снижение транспортной составляющей в цене товаров и услуг;

улучшение транспортного обслуживания сельского хозяйства и населения, проживающего в сельской местности, за счет строительства в населенных пунктах

дорог с твердым покрытием;

создание новых рабочих мест;

снижение негативного влияния дорожно-транспортного комплекса на окружающую среду.

Последовательная реализация мероприятий Программы будет способствовать повышению скорости, удобства и безопасности движения на автомобильных дорогах общего пользования, приведет к сокращению расходов на грузовые и пассажирские автомобильные перевозки. В результате уменьшения транспортных расходов повысится конкурентоспособность продукции отраслей экономики, что окажет положительное воздействие на рост объемов производства и уровня занятости. Повышение транспортной доступности за счет развития сети автомобильных дорог, будет способствовать улучшению качества жизни населения и росту производительности труда в отраслях экономики поселения.

Реализация мероприятий Программы приведет к достижению следующих результатов:

протяженность участков автомобильных дорог муниципального значения, на которых выполнен ремонт с целью доведения их до нормативных требований, - 42,3722км;

Это позволит решить следующие задачи Программы:

1. Поддержание автомобильных дорог общего пользования муниципального значения и искусственных сооружений на них на уровне, соответствующем категории дороги, путем содержания 100 процентов дорог и сооружений на них.
2. Сохранение протяженности соответствующих нормативным требованиям автомобильных дорог общего пользования муниципального значения за счет ремонта, капитального ремонта и реконструкции автомобильных дорог муниципального значения на уровне 65,6 процента от общей протяженности автомобильных дорог муниципального значения.

В составе ежегодного отчета о ходе работ по Программе представляется информация об оценке эффективности реализации Программы. Методика оценки эффективности реализации долгосрочной целевой Программы приведена в приложении N 3 к настоящей Программе.

Приложение 1
к долгосрочной целевой Программе
"Содержание внутрипоселковых дорог
дорог общего пользования Грушевского
сельского поселения на 2012-2015 годы»

МЕТОДИКА ОЦЕНКИ ЭФФЕКТИВНОСТИ РЕАЛИЗАЦИИ ДОЛГОСРОЧНОЙ ЦЕЛЕВОЙ ПРОГРАММЫ " СОДЕРЖАНИЕ ВНУТРИПОСЕЛКОВЫХ ДОРОГ НА ТЕРРИТОРИИ ГРУШЕВСКОГО СЕЛЬСКОГО ПОСЕЛЕНИЯ НА 2012-2015 ГОДЫ "

1. Оценка эффективности реализации долгосрочной целевой Программы "Содержание внутрипоселковых автомобильных дорог общего пользования Грушевского сельского поселения на 2012-2015 годы" (далее - Программа) осуществляется муниципальным заказчиком Программы – Администрацией Грушевского сельского поселения по годам в течение всего срока реализации Программы.
2. В составе ежегодного отчета о ходе работ по Программе представляется информация об оценке эффективности реализации Программы по следующим критериям:
 - 2.1. Критерий "Степень достижения планируемых результатов целевых индикаторов реализации мероприятий Программы" базируется на анализе целевых показателей, указанных в Программе, и рассчитывается по формуле

$$КЦИ = \frac{ЦИФ}{ЦИП},$$

где КЦИ - степень достижения i-го целевого индикатора Программы;
ЦИФ (ЦИП) - фактическое (плановое) значение i-го целевого индикатора Программы.

Значение показателя КЦИ должно быть больше либо равно 1.

- 2.2. Критерий "Степень соответствия бюджетных затрат на мероприятия Программы запланированному уровню затрат" рассчитывается по формуле

$$КБЗ = \frac{БЗФ}{БЗП},$$

где КБЗ - степень соответствия бюджетных затрат i-го мероприятия i Программы;
БЗФ (БЗП) - фактическое (плановое, прогнозное) значение бюджетных i i

затрат *i*-го мероприятия Программы.

Значение показателя КБЗ должно быть меньше либо равно 1.

2.3. Критерий "Эффективность использования бюджетных средств на реализацию отдельных мероприятий" показывает расход бюджетных средств на *i*-е мероприятие Программы в расчете на 1 единицу прироста целевого индикатора по тому же мероприятию и рассчитывается по формулам:

$$\text{ЭП} = \frac{\text{БРП}_i}{i \text{ ЦИП}}; \text{ЭФ} = \frac{\text{БРФ}_i}{i \text{ ЦИФ}},$$

где ЭП (ЭФ) - плановая (фактическая) отдача бюджетных средств по *i*-му мероприятию Программы;

БРП (БРФ) - плановый (фактический) расход бюджетных средств на *i*-е мероприятие Программы;

ЦИП (ЦИФ) - плановое (фактическое) значение целевого индикатора по *i*-му мероприятию Программы.

Значение показателя ЭФ не должно превышать значения показателя ЭП.



Администрация Грушевского сельского поселения

ПОСТАНОВЛЕНИЕ

30.11. 2011

№ 292

ст. Грушевская

Об утверждении долгосрочной целевой подпрограммы «Прочие мероприятия по благоустройству территории Грушевского сельского поселения на 2012-2015 годы»

В соответствии с постановлением Администрации Грушевского сельского поселения от 15.11.2011г. № 280 «О внесении изменений в постановление Администрации Грушевского сельского поселения от 04.08.2011г. № 188 «Об утверждении долгосрочной целевой программы «Комплексное благоустройство территории Грушевского сельского поселения на 2012-2015 годы», распоряжением Администрации Грушевского сельского от 8.11.2011г. № 99 «О разработке долгосрочных целевых подпрограмм по благоустройству территории Грушевского сельского поселения» и в связи с необходимостью корректировки объемов финансирования отдельных программных мероприятий, -

ПОСТАНОВЛЯЮ

1. Утвердить долгосрочную целевую подпрограмму «Прочие мероприятия по благоустройству территории Грушевского сельского поселения на 2012-2015 годы»

2. Опубликовать постановление в средстве массовой информации Грушевского сельского поселения «Ведомости Грушевского поселения».

3. Контроль за выполнением настоящего постановления возложить на заместителя Главы Администрации Грушевского сельского поселения Конюшинского А.Д.

Глава Грушевского
сельского поселения

З.Н. Матвеева

Проект вносит: заместитель Главы
Администрации Конюшинский А.Д.

Приложение
к постановлению Администрации
Грушевского сельского поселения
от 30.11.2011г. № 292

ПАСПОРТ

долгосрочной целевой подпрограммы «Прочие мероприятия по благоустройству территории Грушевского сельского поселения на 2012-2015 годы»

1. Наименование Подпрограммы:	Долгосрочная целевая подпрограмма «Прочие мероприятия по благоустройству территории Грушевского сельского поселения на 2012-2015 годы»
2. Инициатор разработки проекта Подпрограммы.	Администрация Грушевского сельского поселения
3. Основание для разработки Подпрограммы.	Распоряжение Администрации Грушевского сельского поселения от 08.11. 2011г. № 99 «О разработке долгосрочных целевых подпрограмм по благоустройству территории Грушевского сельского поселения»
4. Заказчик Подпрограммы.	Администрация Грушевского сельского поселения.
5. Основная цель Подпрограммы.	Организация эффективной системы управления и функционирования комплекса природных и озелененных территорий населенных пунктов Грушевского сельского поселения для обеспечения благоприятной экологической среды проживания населения Грушевского сельского поселения.
6. Основные задачи Подпрограммы.	- формирование и развитие нормативно-правовой и организационной базы по зеленому фонду поселения; - доведение качественных и количественных показателей объектов озеленения до уровня нормативных; - обеспечение жизнеспособного состояния и устойчивого воспроизводства зеленого фонда поселения; - формирования системы устойчивых, эстетически привлекательных, благоустроенных ландшафтных комплексов, обладающих санитарно-защитными свойствами; - формирование рыночных механизмов функционирования комплекса природных и озелененных территорий поселения
7. Сроки реализации	2012-2015 годы.

Подпрограммы.	
8. Структура Подпрограммы, перечень основных направлений и мероприятий.	<p>Система программных мероприятий по разделам:</p> <p>Раздел 1-Введение.</p> <p>Раздел 2-Содержание проблемы, анализ причин её возникновения, обоснование необходимости её решения программными методами.</p> <p>Раздел 3-Основные цели, задачи, сроки и этапы реализации Подпрограммы.</p> <p>Раздел 4-Ресурсное обеспечение Подпрограммы и система программных мероприятий.</p> <p>Раздел 5-Механизм реализации Подпрограммы.</p> <p>Раздел 6-Организация управления Подпрограммой и контроль за ходом её реализации.</p> <p>Раздел 7-Оценка эффективности социально экономических последствий от реализации Подпрограммы.</p>
9. Исполнители Подпрограммы.	- заместитель Главы Администрации Грушевского сельского поселения.
10. Объемы и источники финансирования Подпрограммы.	<p>Реализация мероприятий Подпрограммы осуществляется за счет бюджетных ассигнований бюджета Грушевского сельского поселения.</p> <p>Объемы финансирования на реализацию подпрограммы составляют 917,2тыс. руб., в том числе:</p> <p>2012 - 214,8 тыс. руб.</p> <p>2013 – 226,6 тыс. руб.</p> <p>2014- 237,9 тыс. руб.</p> <p>2015- 237,9 тыс. руб.</p>
11. Ожидаемые конечные результаты реализации Подпрограммы.	<ul style="list-style-type: none"> – улучшение экологической обстановки и оздоровление окружающей среды; – эффективное правовое регулирование в области управления зеленым фондом Грушевского сельского поселения; – формирование комплекса природных и озелененных территорий Грушевского сельского поселения; – увеличение площади зеленого фонда и улучшение его состояния.
12.Перечень первоочередных мероприятий(2010-2011гг)	<ul style="list-style-type: none"> – разработка нормативно-правовой документации; – установление границ всех видов объектов зеленого фонда Грушевского сельского поселения; – реконструкция объектов, внутривортовых территорий и территорий, прилегающих к предприятиям и организациям торговли, здравоохранения, образования, культуры; – внедрение передовых технологий, приемов и методов озеленения; – разработка проектов создания санитарно-защитных зон; – организация просветительской работы с населением по сохранению зеленого фонда Грушевского сельского поселения.

13.Перечень среднесрочных мероприятий (2011-2013гг)	<ul style="list-style-type: none"> – Организация и проведение паспортизации объектов озеленения (насаждений общего пользования); – организация и проведение мониторинга жизненного состояния и рекреационной устойчивости зеленого фонда поселения; – расчет норматива затрат на содержание объектов озеленения поселения (насаждений общего пользования) в зависимости от режима содержания; – реализация проектов создания санитарно-защитных зон.
14.Перечень перспективных мероприятий (2013-2015г. г.)	<ul style="list-style-type: none"> – Формирование Реестра объектов озеленения поселения; – разработка перспективного плана озеленения поселения до 2025 года» после принятия нового Генерального плана развития поселения.
12. Система организации контроля за исполнением подпрограммы.	Контроль за исполнением Подпрограммы осуществляет Администрация Грушевского сельского поселения; Мониторинг реализации Подпрограммы осуществляет сектор экономики и финансов Администрации Грушевского сельского поселения.

Раздел 1. Введение

Долгосрочная целевая подпрограмма «Прочие мероприятия по благоустройству территории Грушевского сельского поселения на 2012-2015 годы» разработана с учетом основных правовых актов, регулирующих отношения в области природопользования, в том числе озеленения населенных пунктов: Конституция РФ, Гражданский кодекс РФ, Федеральный закон "О санитарно-гигиеническом благополучии населения", Федеральный закон "Об охране окружающей среды", Гражданский кодекс, и др.

Настоящая Подпрограмма включает в себя комплекс мероприятий, направленных на решение вопросов сохранения жизнеспособности, защитных экологических функций, восстановления и ландшафтно-архитектурного благоустройства населенных пунктов Грушевского сельского поселения, обеспечивающих улучшение и поддержание комфортности среды жизни населения и состава атмосферы.

Подпрограмма предусматривает внедрение системного подхода в вопросах озеленения поселения для обеспечения статуса как имеющего высокую экологическую культуру и обладающего эстетически привлекательными свойствами с высоким уровнем качества жизни населения. Внедрение экономических подходов позволит повысить привлекательность территорий Грушевского сельского поселения для бизнеса.

Раздел 2. Содержание проблемы, анализ причин ее возникновения, обоснование необходимости ее решения программными методами.

Основной целью Подпрограммы является организация эффективной системы управления и функционирования комплекса природных и озелененных территорий Грушевского сельского поселения для обеспечения благоприятной экологической среды проживания населения Грушевского сельского поселения.

Ожидаемые конечные результаты:

- улучшение экологической обстановки и оздоровление окружающей среды;
- эффективное правовое регулирование в Грушевском сельском поселении управления зеленым фондом;

- формирование комплекса природных и озелененных территорий Грушевского сельского поселения;

- внедрение экономических принципов управления комплексом природных территорий Грушевского сельского поселения.

Однако, несмотря на имеющиеся положительные тенденции в развитии озеленения поселения, необходимо отметить и ряд существующих проблем.

В настоящее время в поселении нет единого заказчика на выполнение всего комплекса работ по уборке и наведению санитарного порядка. Работы осуществляются силами различных организаций.

Принятие перспективного плана благоустройства поселения становится одним из главных направлений его развития, учитывая масштаб предполагаемых работ и необходимость установления нормативно-правовых основ деятельности всего комплекса территорий Грушевского сельского поселения в целом.

Каждый, кто наносит ущерб при проведении строительных работ или иной хозяйственной деятельности, должен вносить плату, полностью компенсирующую их восстановление. Владельцы недвижимости объективно заинтересованы в сохранении и повышении ее рыночной стоимости, а она во многом зависит от комфортности территории. Это надо использовать для привлечения средств на содержание зеленых насаждений поселения.

Но какие бы меры не принимались Администрацией поселения, как бы активно не действовали экологические организации, поселение не станет здоровой средой обитания, если не произойдет радикальных изменений в сознании и поведении населения. Здесь основная роль принадлежит экологизации воспитания и образования.

Затратный характер функционирования сферы благоустройства поселения обуславливает необходимость увеличения объемов бюджетного финансирования и минимизации издержек.

Разработка основных актов и положений, регулирующих отношения в этой отрасли хозяйства, может не только привлечь необходимый инвестиционный капитал, но и существенно снизить бремя бюджетных расходов на содержание муниципальных объектов.

Для решения указанных проблем и предусматривается создание подпрограммы "Прочие мероприятия по благоустройству территории Грушевского сельского поселения на 2012-2015 годы".

Раздел 3. Основные цели, задачи, сроки и этапы реализации Подпрограммы.

Основной целью Подпрограммы " Прочие мероприятия по благоустройству территории Грушевского сельского поселения на 2012-2015 годы " является организация эффективной системы управления и функционирования мероприятий по благоустройству на территории Грушевского сельского поселения для обеспечения благоприятной экологической среды проживания населения Грушевского сельского поселения.

Основные задачи Подпрограммы:

- формирование и развитие нормативно-правовой и организационной базы по благоустройству Грушевского сельского поселения;

- доведение качественных и количественных показателей объектов благоустройства до уровня нормативных;

- формирование системы устойчивых, эстетически привлекательных, благоустроенных ландшафтных комплексов, обладающих санитарно-защитными свойствами.

3.1 Ожидаемые конечные результаты

В результате реализации Подпрограммы ожидается:

- улучшение экологической обстановки и оздоровление окружающей среды;

- эффективное правовое регулирование в области управления зеленым фондом - формирование рыночных механизмов функционирования мероприятий по благоустройству территорий Грушевского сельского поселения;
- формирование мероприятий по благоустройству территорий - формирование рыночных механизмов функционирования мероприятий по благоустройству территорий Грушевского сельского поселения;
- внедрение экономических принципов управления мероприятий по благоустройству территорий - формирование рыночных механизмов функционирования мероприятий по благоустройству территорий Грушевского сельского поселения.

3.2. Мероприятия Подпрограммы

В целях реализации Подпрограммы предполагается осуществление следующих мероприятий.

Перечень первоочередных мероприятий (2012-2013 гг.):

- разработка нормативно-правовой документации;
- установление границ для всех видов объектов благоустройства поселения;
- реконструкция объектов благоустройства, внутривосковых территорий и территорий, прилегающих к предприятиям и организациям торговли, здравоохранения, образования, культуры,
- внедрение передовых технологий, приемов и методов благоустройства;
- разработка проектов создания санитарно-защитных зон;
- организация просветительской работы с населением по соблюдению санитарного порядка территории поселения;

Перечень среднесрочных мероприятий (2014г.):

- разработка целевых программ;
- организация и проведение паспортизации объектов благоустройства;
- организация и проведение мониторинга жизненного состояния и рекреационной устойчивости благоустройства поселения;
- повышение уровня механизации предприятий (оснащение спецтехникой, средствами малой механизации);
- реализация проектов создания санитарно-защитных зон.

Перечень перспективных мероприятий (2015г.):

- формирование Реестра объектов благоустройства;
- разработка Перспективного плана благоустройства Грушевского сельского поселения до 2025 года" согласно новому Генеральному плану развития Грушевского сельского поселения;
- строительство новых объектов благоустройства.

Раздел 4. Ресурсное обеспечение Подпрограммы и система программных мероприятий.

Общая потребность затрат на обеспечение реализации основных направлений Подпрограммы составляет 917,2тыс. руб.

Подпрограмма будет реализовываться за счет средств бюджета Грушевского сельского Аксайского района, в объемах, установленных решением Собрания депутатов Грушевского сельского поселения на соответствующий финансовый год.

Раздел.	Источник финансирования.	Общи й объем	Объем финансирования по годам (тыс.руб.).			
			2012	2013	2014	2015
		.				

Ликвидация несанкционированных свалок на территории Грушевского сельского поселения	Бюджет Грушевского сельского поселения Аксайского района.	211,8	39,5	50,5	60,9	60,9
Дезинфекционные работы на водопроводных сетях и сооружениях, резервуарах	Бюджет Грушевского сельского поселения Аксайского района.	12,3	2,9	3,0	3,2	3,2
Противоклещевая обработка кладбищ	Бюджет Грушевского сельского поселения Аксайского района.	51,4	12,1	12,7	13,3	13,3
Дезинфекция (грызуноистребительные работы) и дератизация (комароистребительные)	Бюджет Грушевского сельского поселения Аксайского района.	7,7	1,8	1,9	2,0	2,0
Организация временного трудоустройства несовершеннолетних граждан в возрасте от 14-18 лет в свободное от учебы время	Бюджет Грушевского сельского поселения Аксайского района.	272	68,0	68,0	68,0	68,0
Организация временного трудоустройства безработных граждан, испытывающих трудности в поиске работы	Бюджет Грушевского сельского поселения Аксайского района.	392	90,5	90,5	90,5	90,5
ВСЕГО:		917,2	214,8	226,6	237,9	237,9

Раздел 5.Механизм реализации Подпрограммы.

Реализация Подпрограммы осуществляется на основе:

- муниципальных контрактов, заключенных в соответствии с законодательством о размещении заказов на поставки товаров, выполнение работ, оказание услуг для государственных и муниципальных нужд;
- условий, порядка и правил, утвержденных федеральными, областными и районными нормативными правовыми актами.

Координацию деятельности исполнителей по реализации Подпрограммы осуществляет Администрация Грушевского сельского поселения.

Механизм реализации Подпрограммы предусматривает:

- совершенствование системы управления Администрацией Грушевского сельского поселения (организация, управление и контроль за реализацией мероприятий Подпрограммы);
- совершенствование нормативной базы в Грушевском сельском поселении;
- рациональное распределение и использование бюджетных средств, привлечение внебюджетных средств;
- совершенствование плана мероприятий.

ПЛАН МЕРОПРИЯТИЙ ПО ИСПОЛНЕНИЮ ПОДПРОГРАММЫ

№ п/п	Вопросы подпрограммы	Мероприятия	Сроки исполнения	Ответственные за выполнение
1.	Формирование и развитие законодательной, нормативно-правовой и организационной базы по зеленому фонду	1.1. Выработка и утверждение Положения « О временном порядке определения, организации и содержания санитарно-защитных зон предприятий, сооружений и иных объектов на территории поселения», определяющем порядок и условия определения размеров и границ санитарно-защитных зон на территории поселения	2012-2015г.г.	Заместитель Главы Администрации
		1.2. Организация и проведение паспортизации объектов благоустройства		Заместитель Главы Администрации
		1.3. Разработка « Перспективного плана благоустройства поселения до 2025 года» согласно новому Генеральному плану развития Грушевского сельского поселения.		Заместитель Главы Администрации
		1.4.Повышение уровня механизации предприятий (оснащение спецтехникой, средствами малой механизации)		Заместитель Главы Администрации
		1.5 Разработка проектов создания санитарно-защитных зон.		Заместитель Главы Администрации, архитектор
		1.6 Строительство новых объектов благоустройства		
		1.7 Реконструкция и развитие внутривдворового благоустройства		Заместитель Главы Администрации
		1.8 Дальнейшее внедрение передовых приемов и методов благоустройства сельской территории		Заместитель Главы Администрации
		1.9 Расчет норматива затрат на содержание объектов благоустройства поселения (насаждения общего пользования) в зависимости от режима содержания.		Заместитель Главы Администрации

Раздел 6.

Организация управления Подпрограммой и контроль за ходом ее реализации.

Администрации Грушевского сельского поселения с учетом выделяемых на реализацию Подпрограммы финансовых средств ежегодно уточняет целевые показатели и затраты по подпрограммным мероприятиям, механизм реализации программы, состав исполнителей. Для обеспечения мониторинга и анализа хода реализации долгосрочной целевой подпрограммы «Прочие мероприятия по благоустройству территории Грушевского сельского поселения на 2012-2015 годы», руководитель Подпрограммы предоставляет координатору Подпрограммы - Администрации Грушевского сельского поселения отчеты о ходе работы по Подпрограмме, а также об эффективности использования финансовых средств.

Руководитель Подпрограммы предоставляет сводные отчеты о реализации Подпрограммы в сектор экономики и финансов Администрации Грушевского сельского поселения в сроки, установленные нормативными документами Грушевского сельского поселения.

Итоговый отчет о реализации Подпрограммы, согласованный с сектором экономики и финансов руководитель Подпрограммы предоставляет для рассмотрения Главе Грушевского сельского поселения.

Раздел 7.

Оценка эффективности социально-экономических последствий от реализации Подпрограммы.

Методика определения оценки эффективности социально-экономических последствий от реализации Подпрограммы.

Оценка эффективности реализации долгосрочной целевой подпрограммы «Прочие мероприятия по благоустройству территории Грушевского сельского поселения на 2012-2015 годы» определяется Администрацией Грушевского сельского поселения ежегодно на основе анализа достигнутых показателей, сведениях за истекший год о деятельности программы.

Бюджетная эффективность Подпрограммы определяется как изменение финансовых поступлений вследствие реализации Подпрограммы и изменения объема и состава расходных обязательств:

Фактическое использование средств * 100 %
Утвержденный план

При значении показателя эффективности:

- 100% - реализация Подпрограммы считается эффективной;
- Менее 100% - реализация Подпрограммы считать неэффективной;
- Более 100 % - реализация Подпрограммы наиболее эффективной.



Администрация Грушевского сельского поселения

ПОСТАНОВЛЕНИЕ

30.11.2011

№ 294

ст. Грушевская

Об утверждении долгосрочной целевой Программы «Развитие физкультурно – оздоровительной работы и спортивных мероприятий Грушевского сельского поселения на 2011 -2014 годы»

В связи с необходимостью корректировки объемов финансирования отдельных программных мероприятий, -

ПОСТАНОВЛЯЮ:

1. Утвердить долгосрочную целевую Программу «Развитие физкультурно – оздоровительной работы и спортивных мероприятий Грушевского сельского поселения на 2011 – 2014 годы» согласно приложению.

2. Специалистам 1 категории Администрации Грушевского сельского поселения Сычевой А.В., Барбаяновой Н.Е. обеспечить выполнение программных мероприятий.

3. Начальнику сектора экономики и финансов Администрации Грушевского сельского поселения Бутенковой С.И. обеспечить финансирование выполнения долгосрочной целевой программы за счет средств местного бюджета в пределах бюджетных ассигнований, утвержденных в решении Собрании депутатов о бюджете на очередной финансовый год.

4. Контроль за исполнением постановления возложить на специалиста 1 категории Администрации Грушевского сельского поселения Барбаянову Н.Е.

Глава Грушевского
сельского поселения

З.Н.Матвеева

проект вносит
специалист 1 категории
Барбаянова Н.Е.

Приложение
к постановлению Администрации
Грушевского сельского поселения
от 30.11.2011г. № 294

**ДОЛГОСРОЧНАЯ ЦЕЛЕВАЯ ПРОГРАММА
"РАЗВИТИЕ ФИЗКУЛЬТУРНО – ОЗДОРОВИТЕЛЬНОЙ РАБОТЫ И
СПОРТИВНЫХ МЕРОПРИЯТИЙ ГРУШЕВСКОГО СЕЛЬСКОГО ПОСЕЛЕНИЯ
НА 2011-2014 ГОДЫ"**

**ПАСПОРТ
ДОЛГОСРОЧНОЙ ЦЕЛЕВОЙ ПРОГРАММЫ**

Полное наименование программы:	Долгосрочная целевая Программа «Развитие физкультурно – оздоровительной работы и спортивных мероприятий Грушевского сельского поселения на 2011 -2014 годы»
Условное (краткое) наименование:	Программа

Основание для разработки программы:	Разработана в соответствии с Федеральным законом от 06.10.2003 года №131-ФЗ «Об общих принципах организации местного самоуправления в РФ»; Уставом Грушевского сельского поселения.
Заказчик программы	Администрация Грушевского сельского поселения
Разработчик и ответственный исполнитель программы	Специалисты 1 категории Администрация Грушевского сельского поселения А.В. Сычева, Барбаянова Н.Е.
Основная цель программы	Создание условий для укрепления здоровья населения путем развития инфраструктуры спорта, популяризации массового спорта и приобщения различных слоев общества к регулярным занятиям физической культурой и спортом
Основные задачи программы	Развитие массового спорта по месту жительства; информационно-пропагандистское обеспечение
Структура программы, перечень подпрограмм, основных направлений и мероприятий	Реконструкция, благоустройство спортивных площадок по месту жительства; выполнение календарного плана физкультурно- спортивных мероприятий (участие в районных мероприятиях и соревнованиях). Развитие инфраструктуры по месту жительства. Пропаганда здорового образа жизни
Сроки реализации программы	2011-2014 год
Исполнители программы	специалисты 1 категории Администрации Грушевского сельского поселения А.В. Сычёва, Н.Е. Барбаянова
Объемы и источники финансирования программы	Общий объем финансирования Программы с учетом прогноза цен на соответствующие годы составляет 12700,0 тыс. рублей
Ожидаемые конечные результаты реализации программы	В результате реализации Программы в 2014 году предполагается: - увеличить долю граждан поселения, систематически занимающихся физической культурой и спортом, до 25 процентов от общего числа граждан поселения; - обеспечить ежегодный прирост количества граждан, занимающихся в спортивных учреждениях, на 1,1 процента; - обеспечить снижение среднего числа дней временной нетрудоспособности по всем причинам на 10 процентов по сравнению с 2009 годом; - обеспечить увеличение расходов граждан станицы Грушевская на физическую культуру (в рас-чете на душу населения) на 50%; - обеспечить ежегодный экономический эффект от реализации программы в размере 8252,7 тыс. рублей (в ценах 2009 года); - обеспечить долю граждан, занимающихся в системе спортивных школ на этапах подготовки по зимним видам спорта, до 0,07%

Важнейшие целевые индикаторы программы	<ul style="list-style-type: none"> - Доля граждан станицы Грушевская, систематически занимающихся физической культурой и спортом; - количество квалифицированных тренеров и тренеров-преподавателей физкультурно- спортивных организаций, работающих по специальности; - доля граждан, занимающихся в спортивных учреждениях; - доля граждан, занимающихся в системе спортивных школ на этапах подготовки по зимним видам спорта
Система организации контроля за исполнением программы	<p>Контроль за ходом реализации программы осуществляется в процессе комплексных проверок участием представителей заказчика и других уполномоченных органов;</p> <p>отчет о финансировании и освоении проводимых программных мероприятий предоставляется ежеквартально, 15 числа месяца, следующего за отчетным периодом;</p> <p>отчет о финансировании, освоении и результативности</p> <ul style="list-style-type: none"> - по итогам года

I. ХАРАКТЕРИСТИКА ПРОБЛЕМЫ

Основополагающей задачей политики Администрации Грушевского сельского поселения является создание условий для роста благосостояния населения, национального самосознания и обеспечения долгосрочной социальной стабильности. Создание основы для сохранения и улучшения физического и духовного здоровья граждан в значительной степени способствует достижению указанной цели. В то же время существенным фактором, определяющим состояние здоровья населения, является поддержание оптимальной физической активности в течение всей жизни каждого гражданина. Опыт многих субъектов Российской Федерации показывает, что такая задача может быть решена при реализации комплексной программы.

Кроме того, роль спорта становится не только все более заметным социальным, но и политическим фактором в современном мире. Привлечение широких масс населения к занятиям физической культурой, состояние здоровья населения и успехи на международных состязаниях являются бесспорным доказательством жизнеспособности и духовной силы любой нации, а также ее военной и политической мощи. В настоящее время имеется ряд проблем, влияющих на развитие физической культуры и спорта, требующих неотложного решения, в том числе:

- недостаточное привлечение населения к регулярным занятиям физической культурой;
- недостаточный уровень материально-технической базы;
- недостаточный уровень активной пропаганды занятий физической культурой и спортом.

Реализация долгосрочной целевой программы "Развитие физкультурно – оздоровительной работы и спортивных мероприятий Грушевского сельского поселения на 2011-2014 годы" позволит решить указанные проблемы при максимально эффективном управлении финансами.

При реализации мероприятий программы в полном объеме показатель систематически занимающихся физической культурой и спортом предполагается увеличить с 16,97 процента в 2009 году до 25 процентов в 2014 году.

II. МЕХАНИЗМ УПРАВЛЕНИЯ ПРОГРАММОЙ

Физическая культура и спорт развиваются главным образом в форме самоорганизующегося движения граждан, заинтересованных в спортивно-оздоровительных занятиях. Задача органов самоуправления - обеспечение условий для укрепления здоровья населения путем развития инфраструктуры спорта, популяризации массового спорта и

приобщения различных слоев общества к регулярным занятиям физической культурой и спортом.

Механизмом вовлечения являются спортивно-ориентированные мероприятия, которые неразрывно взаимосвязаны с инфраструктурой спортивных сооружений.

Реализация программы будет осуществляться на основе:

1. Разработки физкультурно-оздоровительных программ для различных слоев населения.
2. Обеспечения доступности занятий физической культурой и спортом для различных категорий граждан, в том числе на основе разработки и применения механизма льготного и бесплатного посещения спортивных сооружений малообеспеченными категориями граждан, детьми, учащимися (обучающимися, воспитанниками и студентами), пенсионерами, инвалидами; организации пропаганды физической культуры и спорта, включающей в себя распространение социальной рекламы, продвижение ценностей физической культуры и здорового образа жизни, освещение соревнований в СМИ.
3. Совершенствования календаря спортивно-массовых мероприятий.
4. Совершенствования системы механизмов привлечения средств.
5. Благоустройства спортивных площадок.
6. Проведения мониторинга удовлетворенности различных слоев населения физической культурой и спортом в поселении.
7. Развития информационно-пропагандистского обеспечения.

Координация мероприятий по развитию физической культуры и спорта будет осуществляться нормативно-правовыми актами, постановлениями соглашениями и договорами между организациями, участвующими в программных мероприятиях, муниципальными контрактами на выполнение работ и оказание услуг, необходимых для реализации программы.

III. ФИНАНСИРОВАНИЕ ПРОГРАММЫ

Программа финансируется за счет средств местного бюджета в объемах, утвержденных решением Собрания депутатов Грушевского сельского поселения о бюджете на соответствующий финансовый год и плановый период, а также федерального и областного бюджетов.

ОБЪЕМЫ ФИНАНСИРОВАНИЯ <*>

N	Источник финансирования	Всего	2011 год	2012 год	2013 год	2014 год
1.	Местный бюджет	19,3	6,6	4,0	4,2	4,5
2.	Областной бюджет	-	-	-	-	-
3.	Внебюджетные источники	-	-	-	-	-
	Итого	19,3	6,6	4,0	4,2	4,5

<*> Объемы финансирования подлежат уточнению.

IV. ТАКТИЧЕСКИЕ ЗАДАЧИ И ПРОГНОЗ РАЗВИТИЯ ПОКАЗАТЕЛЕЙ ПРОГРАММЫ

Задача N 1. Развитие массового спорта по месту жительства.

Важной составной частью программы является развитие спортивно-оздоровительных клубов по месту жительства, позволяющих удовлетворить потребности граждан в наиболее доступных формах спортивно-оздоровительных занятий. Спортивные плоскостные сооружения по месту жительства являются наиболее доступным средством оздоровления населения, обеспечивают право граждан на равный доступ к спортивным объектам.

1.1. Капитальный ремонт, реконструкция и благоустройство подростковых клубов, спортивных площадок по месту жительства.

1.2. Разработка физкультурно-оздоровительных программ для различных слоев населения (программа обучения плаванию школьников, программа по настольному теннису для школьников, для молодежи и т.д.).

1.3. Обеспечение условий для организации и проведения спортивно-массовых мероприятий по месту жительства.

1.4. Взаимодействие с общественными спортивными организациями, объединениями.

1.5. Поддержка проектов по развитию различных форм деятельности по месту жительства ("Дворовой футбол", "Спорт против наркотиков" и т.д.).

Задача N 2. Информационно-пропагандистское обеспечение.

2.1. Рекламные акции, мероприятия по освещению открытия спортивных объектов (проведение мастер-классов в общеобразовательных школах, проведение акций на спортивных объектах "День открытых дверей" и др.).

V. ОЖИДАЕМЫЕ СОЦИАЛЬНО-ЭКОНОМИЧЕСКИЕ РЕЗУЛЬТАТЫ ПРОГРАММЫ

Для оценки социально-экономической эффективности реализации Программы используются показатели "число дней временной нетрудоспособности по всем причинам" и "расходы на физическую культуру и спорт (в расчете на душу населения)". Факторами риска нарушения здоровья человека являются недостаток движения, несбалансированное питание, курение, употребление алкоголя и наркотиков, инфекционные заболевания, переохлаждение организма, недосыпание и отсутствие полноценного отдыха.

Повышение двигательной активности и закаливание организма являются основными компонентами регулярных занятий физической культурой и спортом, положительно влияющими на сохранение и укрепление здоровья человека, снижение уровня заболеваемости.

Выраженная тенденция к снижению среднего числа дней временной нетрудоспособности от всех причин будет свидетельствовать об эффективности реализации программных мероприятий.

Мероприятия Программы направлены на рост числа граждан, регулярно занимающихся физической культурой и спортом, что приведет к увеличению расходов на физическую культуру и спорт как за счет роста расходов бюджетов всех уровней, так и за счет увеличения расходов граждан на физическую культуру и спорт (приобретение спортивной одежды и инвентаря).

Рост расходов на физическую культуру и спорт будет свидетельствовать об изменении отношения граждан к своему здоровью, физической культуре и спорту,

Основной экономический эффект от реализации Программы выразится в сокращении расходов на оказание медицинской помощи и выплату пособий по временной нетрудоспособности вследствие снижения к 2014 году на 10 процентов среднего числа дней временной нетрудоспособности по всем причинам, а также в предотвращении экономического ущерба, связанного с заболеваемостью, инвалидностью и смертностью населения.

В целом экономический эффект от реализации Программы, по предварительным расчетам, составит 8252,7 тыс. рублей в год (в ценах 2009 года) с учетом существующих демографических тенденций.

Приложение 1
к долгосрочной целевой Программе
"Развитие физкультурно – оздоровительной
работы и спортивных мероприятий
Грушевского сельского поселения
на 2011-2014 годы"

**ПЕРЕЧЕНЬ МЕРОПРИЯТИЙ
ДОЛГОСРОЧНОЙ ЦЕЛЕВОЙ ПРОГРАММЫ "РАЗВИТИЕ ФИЗКУЛЬТУРНО –
ОЗДОРОВИТЕЛЬНОЙ РАБОТЫ И СПОРТИВНЫХ МЕРОПРИЯТИЙ
ГРУШЕВСКОГО СЕЛЬСКОГО ПОСЕЛЕНИЯ НА 2011-2014 ГОДЫ"**

1. МАССОВЫЙ СПОРТ ПО МЕСТУ ЖИТЕЛЬСТВА

N	Наименование мероприятия	Источники финансирования	Объем финансирования <*>(тыс. рублей)	Ожидаемые результаты <*> (тыс. рублей)			
				2011 год	2012 год	2013 год	2014 год
1.	Обустройство спортивной площадки в х. Камышеваха	спонсорская помощь	30,0		30,0		
2.	Приобретение футбольных мячей	местный бюджет	19,3	6,6	4,0	4,2	4,5
	ИТОГО		49,3	6,6	34,0	4,2	4,5

<*> Объемы финансирования подлежат уточнению.

2. ОРГАНИЗАЦИЯ ПРОПАГАНДЫ

1. Рекламные акции, мероприятия по освещению открытия спортивных объектов.

Финансирование не предусмотрено.

Приложение 2
к долгосрочной целевой Программе
"Развитие физкультурно – оздоровительной
работы и спортивных мероприятий
Грушевского сельского поселения
на 2011-2014 годы"

**ДИНАМИКА ВАЖНЕЙШИХ ЦЕЛЕВЫХ ИНДИКАТОРОВ
ДОЛГОСРОЧНОЙ ЦЕЛЕВОЙ ПРОГРАММЫ "РАЗВИТИЕ ФИЗКУЛЬТУРНО –
ОЗДОРОВИТЕЛЬНОЙ РАБОТЫ И СПОРТИВНЫХ МЕРОПРИЯТИЙ
ГРУШЕВСКОГО СЕЛЬСКОГО ПОСЕЛЕНИЯ НА 2011-2014 ГОДЫ"**

	Показатели эффективности	Текущий год	2012 год	2013 год	2014 год
1	Количество граждан Грушевского сельского поселения систематически занимающихся физической культурой и спортом (чел)	447	500	550	600

2	Количество квалифицированных тренеров и тренеров-преподавателей физкультурно-спортивных организаций, работающих по специальности (чел.)	4	5	7	10
3	Количество граждан, занимающихся в спортивных учреждениях (чел)	70	80	90	100
4	Количество граждан, занимающихся в системе спортивных школ на этапах подготовки по зимним видам спорта (%)	3	5	8	10



Администрация Грушевского сельского поселения

ПОСТАНОВЛЕНИЕ

01.12.. 2011

№ 296

ст. Грушевская.

Об утверждении административного регламента предоставления Администрацией Грушевского сельского поселения муниципальной услуги по выдаче градостроительного плана земельного участка

В соответствии с Градостроительным кодексом Российской Федерации, Федеральным законом от 29.12.2004 г. № 191-ФЗ «О введении в действие Градостроительного кодекса Российской Федерации», Федеральным законом от 06.10.2003г.№131-ФЗ "Об общих принципах организации местного самоуправления в Российской Федерации", Федеральным законом от 27.07.2010г. №210-ФЗ "Об организации предоставления государственных и муниципальных услуг", Уставом Грушевского сельского поселения, -

ПОСТАНОВЛЯЮ:

1. Утвердить административный регламент предоставления Администрацией Грушевского сельского поселения муниципальной услуги по выдаче градостроительного плана земельного участка согласно приложению.
2. Настоящее постановление опубликовать в средстве массовой информации Грушевского сельского поселения «Ведомости Грушевского сельского поселения» и разместить на официальном сайте Администрации Грушевского сельского поселения.
3. Настоящее постановление вступает в силу со дня его официального опубликования.
4. Контроль за исполнением настоящего постановления оставляю за собой.

Глава Грушевского
сельского поселения

З. Н. Матвеева

проект вносит:
специалист 1 категории
Администрации Цветова Н.Н.

Приложение
к постановлению Администрации
Грушевского сельского поселения
от 01.12.2011 г. № 296

1. Общие положения

- 1.1. Административный регламент по исполнению муниципальной услуги: «Выдача градостроительного плана земельного участка» на территории Грушевского сельского поселения разработан в целях повышения качества предоставления и доступности муниципальной услуги; определения сроков, последовательности действий (административных процедур) при предоставлении муниципальной услуги (далее – Регламент).
- 1.2. Муниципальная функция осуществляется Администрацией Грушевского сельского поселения Аксайского района (далее - Администрация).
- 1.3. Предоставление муниципальной услуги осуществляется в соответствии с: Градостроительным Кодексом Российской Федерации от 29.12.2004 № 190-ФЗ; Федеральным законом Российской Федерации от 06.10.2003 N 131-ФЗ "Об общих принципах организации местного самоуправления в Российской Федерации"; Постановлением Правительства РФ от 24 ноября 2005 г. N 698 "О форме разрешения на строительство и форме разрешения на ввод объекта в эксплуатацию"; Приказом Министерства регионального развития РФ от 10.05.2011 г. № 207 «Об утверждении формы градостроительного плана земельного участка».
- 1.4. Настоящий регламент является обязательным для исполнения при предоставлении муниципальной услуги.
- 1.5. Конечным результатом исполнения муниципальной функции является выдача градостроительного плана земельного участка или мотивированного отказа в выдаче градостроительного плана.
- 1.6. Муниципальная функция реализуется по заявлению физических и юридических лиц (далее - заявитель).
- 1.7. Реализация муниципальной услуги осуществляется на бесплатной основе.

2. Порядок исполнения

- 2.1. Информацию о порядке и правилах предоставления муниципальной услуги можно получить по месту нахождения Администрации Грушевского сельского поселения по адресу:
346714, Ростовская область,
Аксайский район, ст. Грушевская,
ул. Советская, 265 а;
номер телефона: 8 (86350) 356-47
- адрес электронной почты E-mail: sp02024@donpac.ru;
- на Интернет - сайте: www.grushevskaya.aksayland.ru;
График работы Администрации:
понедельник – четверг с 8:00 до 17:00; пятница с 8:00 до 16:20;
перерыв с 12:00 до 13:40;
суббота, воскресенье, праздничные дни – выходные дни.
График приема специалиста:

Вторник, четверг с 8:00 до 17:00, перерыв с 12:00 до 13:40

2.1.2. Заявители за получением информации о порядке приема и правилах предоставления муниципальной услуги по совершению нотариальных действий также могут обратиться по телефону: 8 (86350) 356-47 или направив запрос на электронный адрес Администрации E-mail: sp02024@donpac.ru;

2.2. Общий срок рассмотрения поступившего заявления и документов о выдаче градостроительного плана земельного участка, подготовки и выдачи градостроительного плана земельного участка, либо письменного мотивированного отказа в выдаче градостроительного плана земельного участка не должен превышать 30 дней со дня регистрации заявления.

2.3. Заявление с документами принимаются в Администрации по адресу:

Ростовская область, Аксайский район, ст. Грушевская, ул. Советская, 265 а;

Время приема: вторник и четверг – с 8-00 до 12-00 и с 13:40 до 17:00.

2.4. Основанием для начала исполнения муниципальной функции является факт подачи заявителем заявления на выдачу градостроительного плана земельного участка с приложением необходимых документов.

К заявлению о выдаче градостроительного плана (за исключением объектов индивидуального жилищного строительства) прилагаются:

1) нотариально заверенная выписка кадастрового паспорта земельного участка;

2) копия кадастровой выписки о земельном участке с приложением каталога координат;

3) копия схемы расположения земельного участка (ситуационный план земельного участка);

4) копия чертежа земельного участка (план границ);

5) копия технического паспорта на объекты капитального строительства расположенные на территории земельного участка (при наличии объектов капитального строительства на земельном участке) с датой составления не позднее одного года;

6) материалы действующей (актуализированной) топографической съемки на территорию земельного участка в бумажном и электронном виде, выполненные в программе AutoCad (расширение dwg или dxf) в масштабе 1:500;

7) чертеж градостроительного плана земельного участка, выполненный в соответствии с инструкцией о порядке заполнения формы градостроительного плана земельного участка, утвержденной приказом Министерства регионального развития РФ от 11.08.2006 г. № 93;

8) нотариально заверенная копия свидетельства о государственной регистрации права на здания, строения, сооружения (при наличии зданий, строений, сооружений на земельном участке), других актов о правах на недвижимое имущество, выданных до введения в действие Федерального Закона «О государственной регистрации прав на недвижимое имущество и сделок с ним» N 122-ФЗ от 21.07.1997 г.;

9) нотариально заверенная копия свидетельства о праве собственности на земельный участок либо постоянного (бессрочного) пользования, безвозмездного срочного пользования земельным участком или договора аренды;

10) копия свидетельства о постановке на учет в налоговом органе, банковские реквизиты юридического лица;

11) заключение министерства культуры Ростовской области о наличии или отсутствии на земельном участке объектов культурного наследия (памятников истории, культуры, археологии) (при необходимости);

12) копия устава (для юридических лиц); копия паспорта (для физических лиц).

К заявлению о выдаче градостроительного плана земельного участка для индивидуального жилищного строительства прилагаются следующие документы:

1) нотариально заверенный кадастровый паспорт земельного участка;

2) копия кадастровой выписки о земельном участке с приложением каталога координат;

3) копия схемы расположения земельного участка (ситуационный план);

4) копия чертежа земельного участка (план границ);

5) копия технического паспорта на объекты капитального строительства расположенные на территории земельного участка (при наличии объектов капитального строительства на земельном участке), с датой составления не позднее одного года;

6) материалы действующей (актуализированной) топографической съемки на территорию земельного участка в бумажном и электронном виде, выполненные в программе AutoCad (расширение dwg или dxf) в масштабе 1:500;

7) чертеж градостроительного плана земельного участка, выполненный в соответствии с инструкцией о порядке заполнения формы градостроительного плана земельного участка, утвержденной приказом Министерства регионального развития РФ от 11.08.2006 г. № 93;

8) нотариально заверенная копия свидетельства о государственной регистрации права на здания, строения, сооружения, других актов о правах на недвижимое имущество, выданных до введения в действие Федерального Закона «О государственной регистрации прав на недвижимое имущество и сделок с ним» N 122-ФЗ от 21.07.97 г. (при наличии зданий, строений, сооружений на земельном участке);

9) нотариально заверенная копия свидетельства о праве собственности на земельный участок либо договора аренды, иного документа, подтверждающего право пользования земельным участком;

10) заключение министерства культуры Ростовской области о наличии или отсутствии объектов культурного наследия (памятников истории, культуры, археологии) (при необходимости);

11) копия паспорта правообладателя земельного участка.

2.5. Прием заявлений о выдаче градостроительного плана земельного участка.

Документы, необходимые для получения градостроительного плана, предоставляются заявителем в двух экземплярах, один из которых должен быть подлинником (либо нотариально заверенные копии). Подлинники документов возвращаются немедленно после сверки их с копиями лицом, принимающим документы.

2.6. Основания для отказа в выдаче градостроительного плана земельного участка:

2.6.1. В случае отсутствия полного комплекта документов, прилагаемых к заявлению в соответствии с п. 2.4. настоящего административного регламента, заявителю в течение 10 рабочих дней со дня получения заявления направляется мотивированный отказ в выдаче градостроительного плана земельного участка за подписью уполномоченного лица. Одновременно заявителю возвращаются все представленные им документы.

2.6.2. После устранения причин отказа в выдаче градостроительного плана земельного участка, заявитель подает заявление и необходимые документы, указанные в п.2.4. в порядке, установленном настоящим регламентом. Заявление рассматривается с соблюдением сроков, указанных в п.2.2. настоящего регламента.

2.7. Требования к местам исполнения муниципальной функции.

2.7.1. Место, предназначенное для исполнения муниципальной функции, оборудуется информационными стендами, размещенными в помещении Администрации.

На информационных стендах в достаточном количестве с образцами заполнения бланков заявлений должны быть размещены следующие информационные материалы:

- сведения о нормативных правовых актах по вопросам осуществления муниципальной функции,
- перечень документов, прилагаемых к заявлению для получения градостроительного плана земельного участка, в соответствии с п. 2.4. настоящего Регламента,
- перечень оснований для отказа в выполнении муниципальной функции, согласно п. 2.6 настоящего Регламента,
- образцы заполнения бланков заявлений о выдаче градостроительного плана земельного участка,

- адреса, телефоны и время приема в Администрации, организациях, участвующих в оформлении документов, необходимых для получения градостроительного плана земельного участка, а так же последовательность их посещения,
 - часы приема уполномоченного лица, в соответствии с п. 2.1 настоящего Регламента.
- 2.7.2. На кабинетах и рабочих местах (столах, стойках) должны быть указаны:
- фамилия, имя, должность уполномоченного лица
 - перечень реализуемых муниципальных функций и вопросов, относящихся к сфере компетенции уполномоченного должностного лица.
- 2.7.3. Рабочие кабинеты должны быть обеспечены достаточным количеством мест для приема документов и работы с заявителями.

3. Административные процедуры

3.1. Предоставление муниципальной услуги включает в себя следующие административные процедуры:

- 1) прием и регистрация заявления и прилагаемых к нему документов,
- 2) проверка представленных документов,
- 3) подготовка и выдача градостроительного плана земельного участка либо мотивированного отказа в выдаче градостроительного плана.

3.1.1. Заявление по форме, согласно приложению № 1 к настоящему регламенту с прилагаемыми документами принимаются специалистом. В случае если документы предоставляются в двух экземплярах, один из которых подлинник, копии сверяются с подлинниками и последние возвращаются заявителю. Заявление и документы регистрируются в установленном порядке и согласно резолюции Главы Администрации передаются уполномоченному лицу, ответственному за проверку представленных документов на соответствие требованиям, установленным законодательством и подготовку проекта градостроительного плана земельного участка.

3.1.2. Проверка представленных документов. Проверку осуществляет уполномоченное лицо. Проверяется комплектность представленных документов. Проверка проводится в течение рабочего дня, следующего за днем регистрации поступившего заявления. В случае установления комплектности представленных документов уполномоченное лицо в течение 20 дней со дня подачи заявителем заявления о выдаче градостроительного плана обеспечивает подготовку градостроительного плана земельного участка, передает эти документы на рассмотрение Главе Администрации.

3.1.3. Подготовка, утверждение и выдача градостроительного плана земельного участка. Градостроительный план земельного участка готовится уполномоченным лицом по форме, утвержденной Приказом Министерства регионального развития РФ от 10.05.2011 г. № 207 «Об утверждении формы градостроительного плана земельного участка». Градостроительный план земельного участка регистрируется в журнале учета выданных градостроительных планов земельных участков и передается заявителю под роспись. Градостроительный план изготавливается в 2 экземплярах, 1 из которых выдается заявителю и один на бумажном и электронном носителе хранится в Администрации Грушевского сельского поселения Аксайского района. Выдача градостроительного плана земельного участка заявителю осуществляется по адресу: Ростовская область, Аксайский район, ст. Грушевская, ул. Совесткая, 265 а. Специалист Администрации формирует архив выданных градостроительных планов земельных участков.

4. Формы и порядок контроля за исполнением муниципальной функции

4.1. Текущий контроль за соблюдением последовательности действий, определенных административными процедурами по выдаче градостроительных планов земельных участков, положений настоящего регламента, нормативных

правовых актов, определяющих порядок выполнения административных процедур, осуществляется Главой Администрации Грушевского сельского поселения.

5. Порядок обжалования действий (бездействия) и решений должностных лиц администрации муниципального образования при выдаче градостроительного плана земельного участка на основании административного регламента

5.1. Заинтересованное лицо может обратиться с заявлением и (или) жалобой (далее - жалоба) на действия (бездействие) и решения уполномоченного лица к Главе Администрации Грушевского сельского поселения.

5.2. Жалоба подлежит обязательному рассмотрению. Рассмотрение жалоб осуществляется бесплатно.

5.3. Жалоба может быть подана в письменной или в устной форме.

5.4. В устной форме жалобы рассматриваются по общему правилу в ходе личного приема Главы Администрации Грушевского сельского поселения. Информация о месте, днях и часах приема Главы Администрации Грушевского сельского поселения, уполномоченных должностных лиц Администрации доводится до сведения граждан посредством размещения на информационных стендах в Администрации Грушевского сельского поселения, а так же на сайте Администрации Грушевского сельского поселения в сети Интернет.

5.5. График приема Главы Администрации Грушевского сельского поселения приводится ниже:

Глава Администрации Грушевского сельского поселения - Ростовская область, Аксайский район, ст. Грушевская, ул.Советская, 265 а, вторник, четверг с 8-00 до 10-00, суббота, воскресенье, праздничные дни - выходные.

5.6. Письменная жалоба может быть подана в ходе личного приема, направлена по почте или факсимильной связи, представлена лично.

5.7. Жалобы, поданные в письменной форме Главе Администрации Грушевского сельского поселения, подлежат обязательной регистрации в день поступления.

5.8. К жалобе прилагается письменный отказ в выдаче градостроительного плана земельного участка, а так же все документы.

5.9. Основание для начала рассмотрения жалобы является поступление ее со всеми документами на имя Главы Администрации Грушевского сельского поселения.

5.10. Жалоба рассматривается в срок не позднее 30 дней со дня ее регистрации.

5.11. Основаниями для отказа рассмотрения жалобы являются:

-отсутствие реквизитов заявителя;

-отсутствие указания на предмет обжалования;

-заявитель жалобы обжалует судебное решение;

-в жалобе содержатся нецензурные либо оскорбительные выражения, угрозы жизни, здоровью и имуществу должностного лица, а также членам его семьи;

-текст жалобы не поддается прочтению;

-в жалобе содержится вопрос, на который заявителю жалобы многократно давались письменные ответы по существу в связи с ранее направляемыми жалобами и при этом в жалобе не приводятся новые доводы или обстоятельства. В этом случае Глава Администрации Грушевского сельского поселения вправе принять решение о безосновательности очередной жалобы и прекращении переписки по данному вопросу.

5.12. В случае если ответ по существу поставленного в жалобе вопроса не может быть дан без разглашения сведений, составляющих государственную или иную охраняемую федеральным законом тайну, лицу, направившему обращение, сообщается о невозможности дать ответ по существу поставленного в нем вопроса в связи с недопустимостью разглашения указанных сведений.

5.13. Основанием для приостановления рассмотрения жалобы является обращение заявителя жалобы, непредставление (неполное предоставление) документов.

5.14. По результатам рассмотрения жалобы заявителю сообщается решение по жалобе по существу всех поставленных вопросов. Решение по жалобе подписывается Главой Администрации Грушевского сельского поселения.

5.15. При несогласии заявителя с данным решением он вправе подать жалобу на действия (бездействие) и решения должностного лица муниципального образования, уполномоченного на осуществление муниципальной услуги, в суд.

5.16. Обращения заинтересованных лиц считаются рассмотренными, если даны письменные ответы по существу всех поставленных в обращениях вопросов и приняты необходимые меры.

5.17. При обнаружении в ходе рассмотрения жалобы виновности уполномоченного должностного лица, неисполнения или ненадлежащего исполнения возложенных на него обязанностей Глава Администрации Грушевского сельского поселения принимает меры по привлечению этого лица к дисциплинарной ответственности.

5.18. Заинтересованные лица вправе обратиться в арбитражный суд с заявлением о признании незаконными решений и действий (бездействия) Администрации.

Приложение 1
к административному регламенту
«Выдача градостроительного плана
земельного участка»

(наименование должностного лица, органа
которому подается заявление)

ЗАЯВЛЕНИЕ

Прошу выдать градостроительный план земельного участка, расположенного по адресу:

К заявлению прилагаю:

- 1.
- 2.
- 3.

Дата

Подпись заявителя

Приложение 2
к административному регламенту
«Выдача градостроительного плана
земельного участка»

БЛОК-СХЕМА

Администрация Грушевского сельского поселения

ПОСТАНОВЛЕНИЕ

01.12.2011

№ 297

ст. Грушевская.

Об утверждении долгосрочной целевой программы «Сохранение и развитие учреждений культуры Грушевского сельского поселения на 2011-2014 годы»

С целью реализации Законов Российской Федерации: «Основы законодательства РФ о культуре», «О библиотечном деле», «Об образовании», Федерального закона от 06.10.2003г. № 131-ФЗ «Об общих принципах организации местного самоуправления в Российской Федерации», ст. 30 Устава муниципального образования «Грушевское сельское поселение», а также для формирования единого культурного пространства, сохранения и развития культурного потенциала поселения, повышения культурного и нравственного уровня развития населения Грушевского сельского поселения и увеличением срока действия указанной программы, -

ПОСТАНОВЛЯЮ:

1. Утвердить долгосрочную целевую программу «Сохранение и развитие учреждений культуры Грушевского сельского поселения на 2011-2014 годы» согласно приложению.
2. Настоящее постановление вступает в силу со дня его подписания.
3. Опубликовать настоящее постановление в печатном средстве массовой информации Грушевского сельского поселения «Ведомости Грушевского сельского поселения».
4. Контроль за исполнением настоящего постановления возложить на заместителя Главы Администрации Грушевского сельского поселения Конюшинского А.Д.

Глава Грушевского
сельского поселения

З.Н. Матвеева.

Проект вносит:
сектор экономики и финансов
Администрации

Приложение
к постановлению Администрации
Грушевского сельского поселения
от 01.12.2011г. № 297

ДОЛГОСРОЧНАЯ ЦЕЛЕВАЯ ПРОГРАММА

«Сохранение и развитие учреждений культуры
Грушевского сельского поселения на 2011-2014 годы»

ПАСПОРТ ПРОГРАММЫ

1. Наименование Программы:	Долгосрочная целевая программа «Сохранение и развитие учреждений культуры Грушевского сельского поселения на 2011-2014 годы».
2. Инициатор разработки проекта Программы.	Администрация Грушевского сельского поселения
3. Основание для разработки Программы.	Распоряжение Главы Администрации Грушевского сельского поселения от 01.04.2010 г. № 30
4. Заказчик Программы.	Администрация Грушевского сельского поселения.

5. Основная цель Программы.	Формирование единого культурного пространства, создание условий для свободного доступа граждан к культурным ценностям и информационным ресурсам, создание условий для сохранения и развития культурного потенциала поселения, повышение культурного и нравственного уровня развития населения Грушевского сельского поселения
6. Основные задачи Программы.	1. Совершенствование системы библиотечного обслуживания населения, обеспечение сохранности библиотечных фондов. 2. Создание условий для организации массового отдыха и досуга, обеспечение жителей поселения услугами учреждений культуры.
7. Сроки реализации Программы.	2011-2014 годы.
8. Структура Программы, перечень основных направлений и мероприятий.	Система программных мероприятий по разделам: Раздел 1-Содержание проблемы, анализ причин её возникновения, обоснование необходимости её решения программными методами. Раздел 2-Основные цели, задачи, сроки и этапы реализации Программы. Целевые индикаторы и показатели. Раздел 3-Ресурсное обеспечение Программы и система программных мероприятий. Раздел 4-Механизм реализации Программы. Раздел 5-Организация управления Программой и контроль за ходом её реализации. Раздел 6-Оценка эффективности социально экономических последствий от реализации Программы.
9. Исполнители Программы.	муниципальное бюджетное учреждение культуры Грушевского сельского поселения «Грушевский сельский Дом культуры», муниципальное бюджетное учреждение культуры Грушевского сельского поселения «Грушевская сельская библиотека».
10. Объемы и источники финансирования Программы.	Реализация мероприятий программы осуществляется за счет бюджетных ассигнований бюджета Грушевского сельского поселения. Объемы финансирования на реализацию программы составляют 20691,4 тыс. руб., в том числе: 2011 - 5416,9 тыс. руб.; 2012 - 4963,5 тыс. руб.; 2013 - 5325,0 тыс. руб. 2014 - 4986,0 тыс. руб.
11. Ожидаемые конечные результаты реализации Программы. Целевые индикаторы и показатели. (по сравнению с 2010 годом).	– увеличение количества читателей в библиотеках до 1684 человек – увеличение количества книговыдач в библиотеках до 35 995 экземпляров; – сохранение количества клубных формирований в учреждениях культуры поселения - 30 единиц; – увеличение количества культурно-досуговых мероприятий, проводимых учреждениями культуры до 711 единицы в год.
12. Система организации контроля за исполнением программы.	Контроль за исполнением программы осуществляет: - Администрация Грушевского сельского поселения; Мониторинг реализации Программы осуществляет:

-сектор экономики и финансов Администрации Грушевского сельского поселения.

Раздел 1.

Содержание проблемы, анализ причин её возникновения, обоснование необходимости её решения программными методами.

Государственная политика в области культуры направлена на обеспечение свободного доступа граждан к культурным ценностям, информации, услугам учреждений культуры с учетом интересов всех социальных групп населения, а также на обеспечение участия каждого в культурной жизни страны.

С целью реализации Законов Российской Федерации: «Основы законодательства РФ о культуре», «О библиотечном деле», «Об образовании», ФЗ от 06.10.2003г. № 131-ФЗ «Об общих принципах организации местного самоуправления в Российской Федерации» Программой запланированы мероприятия по обеспечению жителей Грушевского сельского поселения услугами учреждений культуры, библиотечно-информационного обслуживания, созданию условий для организации массового отдыха населения Грушевского сельского поселения.

Настоящая Программа направлена на создание правовой, организационной и финансово-экономической основы для развития культуры в Грушевском сельском поселении.

Одной из наиболее важных проблем в деятельности учреждений культуры является состояние их материально-технической базы. Основные фонды в учреждениях культуры морально и физически устарели и требуют обновления. В связи с развитием инновационных технологий возникла необходимость модернизации оборудования учреждений культуры.

В настоящее время требуется создание новых условий и мощностей для развития и сохранения материально-технической базы отрасли «Культура», внедрения нового хозяйственного механизма в деятельность учреждений и организаций культуры. Для решения проблем материально-технического обеспечения отрасли «Культура» необходимо проведение текущих и капитальных ремонтов учреждений культуры, приобретение для культурно-досуговых учреждений специализированной мебели, сценического оборудования.

Необходимо продолжение работы по:

- автоматизации и техническому переоснащению библиотек, созданию единой автоматизированной библиотечной сети, сохранению и обновлению библиотечных фондов;
- созданию условий для развития народного творчества и организации досуга населения, поддержке различных видов традиционных художественных промыслов, организации деятельности клубов по интересам и любительских объединений, развитию культурно-массовых форм досуга.

Реализация Программы «Сохранение и развитие учреждений культуры Грушевского сельского поселения на 2011-2014 годы» поможет достичь более результативных показателей в области культуры, что позволит расширить спектр и качество, предоставляемых современных культурно-досуговых услуг населению поселения, сохранить сеть муниципальных учреждений культуры, сохранить и приумножить культурное наследие поселения.

Раздел 2.

Основные цели, задачи, сроки и этапы реализации Программы.

Целевые индикаторы и показатели.

Цели Программы:

Выбор целей Программы опирается на 29, 44 статьи Конституции России, стратегических целей социально-экономического развития Ростовской области, анализ экономической и правовой среды функционирования организаций культуры.

Исходя из этого, целями и задачами Программы являются:

- формирование единого культурного пространства, создание условий для свободного доступа граждан к культурным ценностям и информационным ресурсам, создание условий для сохранения и развития культурного потенциала поселения;
- повышение культурного и нравственного уровня развития населения Грушевского сельского поселения, нравственно-эстетическое воспитание детей и молодежи Грушевского сельского поселения путем осуществления и развития дополнительного образования детей в сфере культуры.

Достижение указанных целей в рамках Программы предполагает решение следующих задач:

- совершенствование системы библиотечного обслуживания населения, обеспечение сохранности библиотечных фондов;
- создание условий для организации массового отдыха и досуга, обеспечение жителей поселения услугами учреждений культуры.

Решение поставленных в рамках Программы задач достигается за счет:

- внедрения и распространения новых информационных технологий в обслуживании населения, перевода части информационных ресурсов библиотек в электронную форму, развития системы обмена информацией с помощью электронных сетей;
- пополнения библиотечных фондов;
- проведения фестивалей, праздников, культурных акций;
- поддержания в надлежащем состоянии объектов культуры, находящихся в муниципальной собственности;
- приобретения светозвукового оборудования для организаций различных мероприятий;
- исполнения учреждениями культуры муниципальных заданий.

Целевые индикаторы и показатели.

Целевые индикаторы и показатели:	Ед. изм.	2011 год.	2012 год.	2013 год	2014 год.
Задача 1. Совершенствование системы библиотечного обслуживания населения, обеспечение сохранности библиотечных фондов.					
Количество пользователей	чел.	1673	1678	1682	1684
Количество книговыдач.	экз.	35894	35946	35985	35995
Задача 2. Создание условий для организации массового отдыха и досуга, обеспечение жителей поселения услугами учреждений культуры.					
Количество клубных формирований в учреждениях культуры.	шт.	30	30	30	30
Количество культурно-досуговых мероприятий, проводимых учреждениями культуры в год.	шт.	711	711	712	712

Раздел 3.

Ресурсное обеспечение Программы и система программных мероприятий.

Программа будет реализовываться за счет средств бюджета Грушевского сельского поселения, в объемах установленных решением Собрании депутатов Грушевского сельского поселения на соответствующий финансовый год.

Раздел.	Источник	Общий	Объем
---------	----------	-------	-------

	финансировани я.	объем. (тыс.руб.)	финансирования по годам (тыс.руб.).			
			2011	2012	2013	2014
1.Совершенствование системы библиотечного обслуживания населения, обеспечение сохранности библиотечных фондов.	Бюджет Грушевского сельского поселения Аксайского района.	5492,5	1292,3	1329,1	1490,8	1380,3
2.Создание условий для организации массового отдыха и досуга, обеспечение жителей поселения услугами учреждений культуры.	Бюджет Грушевского сельского поселения Аксайского района.	15185,9	4111,6	3634,4	3834,2	3605,7
ВСЕГО:		20678,4	5403,9	4963,5	5325,0	4986,0

Раздел 3.1 Совершенствование системы библиотечного обслуживания населения, обеспечение сохранности библиотечных фондов.

Наименование мероприятий.	Исполнитель	Сроки выполнения.	Источник финансирования.	Всего	2011	2012	2013	2014
1.Муниципальное задание бюджетному учреждению	МБУК ГСП «Грушевская сельская библиотека»	2011-2014	Бюджет Грушевского сельского поселения Аксайского района.	5492,5	1292,3	1329,1	1490,8	1380,3

Раздел 3.2 Создание условий для организации массового отдыха и досуга, обеспечение жителей поселения услугами организаций культуры.

Наименование мероприятий.	Исполнитель	Сроки выполнения	Источник финансирования.	Всего	2011	2012	2013	2014
1.Муниципальное задание бюджетному учреждению.	МБУК ГСП «Грушевский СДК»	2010-2013	Бюджет Грушевского сельского поселения Аксайского района.	15185,9	4111,6	3634,4	3834,2	3605,7

Раздел 4.

Механизм реализации Программы.

Реализация Программы опирается на сложившийся культурный потенциал поселения, его культурное наследие, традиции самобытного многонационального сообщества, творческую

инициативу жителей поселения и осуществляется на основе:

- муниципальных контрактов, заключенных в соответствии с законодательством о размещении заказов на поставки товаров, выполнения работ, оказания услуг для государственных и муниципальных нужд;
- условий, порядка и правил, утвержденных федеральными, областными и районными нормативными правовыми актами.

Координацию деятельности исполнителей по реализации Программы осуществляет Администрация Грушевского сельского поселения.

Механизм реализации Программы предусматривает:

- совершенствование системы управления муниципальными учреждениями культуры Грушевского сельского поселения (организация, управление и контроль за реализацией мероприятий Программы);
- совершенствование нормативной базы развития культуры в Грушевском сельском поселении;
- рациональное распределение и использование бюджетных средств, привлечение внебюджетных средств;
- сохранение, содержание и развитие имущественного комплекса отрасли «Культура»;
- подготовка и переподготовка кадров для повышения качества работы учреждений культуры;
- совершенствование годового плана культурно-досуговых и массовых мероприятий.

Муниципальные учреждения культуры – получатели бюджетных средств самостоятельно осуществляют отбор исполнителей мероприятий Программы.

Средства, направляемые на проведение фестивалей, конкурсов, праздничных мероприятий на очередной финансовый год, утверждаются нормативным актом Администрации Грушевского сельского поселения.

Перечисленные составляющие механизма реализации Программы апробированы в процессе деятельности учреждений отрасли «Культура».

Раздел 5.

Организация управления Программой и контроль за ходом ее реализации.

Администрация Грушевского сельского поселения с учетом выделяемых на реализацию программы финансовых средств ежегодно уточняет целевые показатели и затраты по программным мероприятиям, механизм реализации программы, состав исполнителей.

Для обеспечения мониторинга и анализа хода реализации долгосрочной целевой программы «Сохранение и развитие учреждений культуры Грушевского сельского поселения на 2011-2014 годы», муниципальные заказчики предоставляют координатору Программы - Администрации Грушевского сельского поселения отчеты о ходе работы по Программе, а также об эффективности использования финансовых средств.

Сводные отчеты о реализации Программы предоставляются в сектор экономики и финансов Администрации Грушевского сельского поселения в сроки, установленные нормативными документами Грушевского сельского поселения.

Итоговый отчет о реализации Программы, согласованный с сектором экономики и финансов Администрации Грушевского сельского поселения предоставляется МБУК ГСП «Грушевский СДК» для рассмотрения Главе Грушевского сельского поселения.

Контроль за исполнением мероприятий Программы муниципальными учреждениями культуры Грушевского сельского поселения осуществляет Администрация Грушевского сельского поселения.

Раздел 6.

Оценка эффективности социально-экономических последствий от реализации Программы.

В ходе реализации долгосрочной целевой Программы «Сохранение и развитие учреждений культуры Грушевского сельского поселения на 2011-2014 годы» произойдет положительный сдвиг в развитии материально-технической базы отрасли, расширятся формы и виды культурно-образовательных и досуговых услуг населению, а также увеличится посещаемость учреждений, способствующая дальнейшему развитию отрасли.

По сравнению с 2010 годом ключевые показатели, характеризующие состояние культуры, по итогам реализации Программы в 2013 году изменятся следующим образом:

- увеличение количества читателей в библиотеках до – 1684 человек
- увеличение количества книговыдач в библиотеках до - 35995 экз.;
- сохранение количества клубных формирований в учреждениях культуры поселения - 30 ед.;
- увеличение количества культурно-досуговых мероприятий, проводимых учреждениями культуры поселения до 711 единиц;
- сохранение сети, существующих учреждений культуры Грушевского сельского поселения.

Методика определения оценки эффективности социально-экономических последствий от реализации Программы.

Оценка эффективности реализации долгосрочной целевой программы «Сохранение и развитие учреждений культуры Грушевского сельского поселения на 2011-2014 годы» определяется Администрацией Грушевского сельского поселения ежегодно на основе анализа достигнутых показателей, которые отражаются в формах государственного статистического наблюдения, сведениях за истекший год о деятельности муниципального бюджетного учреждения культуры Грушевского сельского поселения «Грушевская сельская библиотека», муниципального бюджетного учреждения культуры Грушевского сельского поселения «Грушевский сельский Дом культуры».

Для оценки эффективности реализации Программы используются целевые индикаторы по направлениям, которые отражают выполнение мероприятий Программы.

Оценка эффективности реализации Программы производится путем сравнения фактически достигнутых показателей за соответствующий год с утвержденными на год значениями целевых индикаторов. Эффективность реализации Программы оценивается как степень фактического достижения целевых индикаторов.

Бюджетная эффективность Программы определяется как изменение финансовых поступлений вследствие реализации Программы и изменения объема и состава расходных обязательств:

Фактическое использование средств * 100 %

Утвержденный план

При значении показателя эффективности:

100% - реализация Программы считается эффективной;

Менее 100% - реализация Программы считать неэффективной;

Более 100 % - реализация Программы наиболее эффективной.



Администрация Грушевского сельского поселения

ПОСТАНОВЛЕНИЕ

05.12. 2011

№ 298

ст. Грушевская.

О порядке определения платы за оказание бюджетным учреждением услуг (выполнение работ), относящихся к основным видам деятельности бюджетного учреждения, для граждан и юридических лиц

Во исполнение Федерального закона от 8 мая 2010 г. N 83-ФЗ "О внесении изменений в отдельные законодательные акты Российской Федерации в связи с совершенствованием правового положения государственных (муниципальных) учреждений", распоряжения Правительства Российской Федерации от 5 марта 2010 г. N 296-р, в целях обеспечения единого подхода к расчету цены за оказываемые бюджетными учреждениями услуги (выполняемые работы) на платной основе, -

ПОСТАНОВЛЯЮ:

1. Утвердить порядок определения платы за оказание бюджетным учреждением услуг (выполнение работ), относящихся к основным видам деятельности бюджетного учреждения, для граждан и юридических лиц согласно приложению.

2. Начальнику сектора экономики и финансов Бутенковой С.И. обеспечить оказание консультативно-методической помощи в работе бюджетных учреждений по внедрению расчетно-нормативного метода и контроль за достоверностью расчетов цены за оказываемые услуги.

3. Контроль за исполнением настоящего постановления оставляю за собой.

Глава Грушевского
сельского поселения

З.Н. Матвеева

Проект постановления вносит
сектор экономики и финансов

Приложение
к постановлению Администрации
Грушевского сельского поселения
от 05.12.2011г. № 298

ПОРЯДОК

ОПРЕДЕЛЕНИЯ ПЛАТЫ ЗА ОКАЗАНИЕ УСЛУГ (ВЫПОЛНЕНИЕ РАБОТ),
ОТНОСЯЩИХСЯ К ОСНОВНЫМ ВИДАМ ДЕЯТЕЛЬНОСТИ МУНИЦИПАЛЬНЫХ
БЮДЖЕТНЫХ УЧРЕЖДЕНИЙ, НАХОДЯЩИХСЯ В ВЕДЕНИИ ГРУШЕВСКОГО
СЕЛЬСКОГО ПОСЕЛЕНИЯ ДЛЯ ГРАЖДАН И ЮРИДИЧЕСКИХ ЛИЦ

I. Общие положения

1. Настоящий порядок определения платы за оказание услуг (выполнение работ), относящихся к основным видам деятельности муниципальных бюджетных учреждений,

находящихся в ведении Грушевского сельского поселения, для граждан и юридических лиц (далее - порядок) разработан в соответствии с пунктом 4 статьи 9.2 Федерального закона от 12 января 1996 г. N 7-ФЗ "О некоммерческих организациях" и пунктом 2 Постановления Правительства Российской Федерации от 26 июля 2010 г. N 537 "О порядке осуществления федеральными органами исполнительной власти функций и полномочий учредителя федерального государственного учреждения" и распространяется на муниципальные бюджетные учреждения, находящиеся в ведении Грушевского сельского поселения (далее - учреждения), осуществляющие сверх установленного муниципального задания, а также в случаях, определенных федеральными законами, в пределах установленного муниципального задания оказание услуг (выполнение работ), относящихся в соответствии с уставом учреждения к его основным видам деятельности, для физических и юридических лиц на платной основе (далее - платные услуги).

2. Порядок не распространяется на иные виды деятельности учреждения, не являющиеся основными в соответствии с его уставом.

3. Порядок разработан в целях установления единого механизма формирования цен, предельных цен на платные услуги (далее - цены).

4. Платные услуги оказываются учреждением по ценам, целиком покрывающим издержки учреждения на оказание данных услуг. В случаях, если федеральным законом предусматривается оказание учреждением платной услуги в пределах муниципального задания, в том числе для льготных категорий потребителей, такая платная услуга включается в перечень муниципальных услуг, по которым формируется муниципальное задание.

5. Учреждение самостоятельно определяет возможность оказания платных услуг в зависимости от материальной базы, численного состава и квалификации персонала, спроса на услугу, работу и т.д.

6. Перечень платных услуг утверждает Администрация Грушевского сельского поселения по представлению Учреждения.

7. Учреждение утверждает цены на платные услуги по согласованию с Администрацией Грушевского сельского поселения.

8. Стоимость платных услуг определяется на основе расчета экономически обоснованных затрат материальных и трудовых ресурсов (далее - затраты).

9. Учреждение, оказывающее платные услуги, обязано своевременно и в доступном месте предоставлять гражданам и юридическим лицам необходимую и достоверную информацию о перечне платных услуг и их стоимости по форме согласно таблице 1.

Таблица 1

Информация
о ценах на платные услуги, работы, оказываемые (выполняемые)

(наименование муниципального
бюджетного учреждения)

	Наименование услуги (работы)	Цена
1.		
2.		
3.		
4.		
5.		
...		

II. Определение цены

10. Цена формируется на основе себестоимости оказания платной услуги, с учетом спроса на платную услугу, требований к качеству платной услуги в соответствии с показателями

муниципального задания, а также с учетом положений отраслевых и ведомственных нормативных правовых актов по определению расчетно-нормативных затрат на оказание платной услуги.

11. Для структурного подразделения учреждением может быть установлен повышающий или понижающий коэффициент, учитывающий объективные различия (место нахождения, количество потребителей платной услуги) в размерах нормативов затрат на оказание одной и той же платной услуги. При использовании корректирующих коэффициентов цена единицы платной услуги для конкретного структурного подразделения определяется путем умножения среднего значения на корректирующий коэффициент. При этом цена, умноженная на соответствующий корректирующий коэффициент, не должна превышать предельную цену, установленную для данной платной услуги.

12. Затраты учреждения делятся на затраты, непосредственно связанные с оказанием платной услуги и потребляемые в процессе ее предоставления, и затраты, необходимые для обеспечения деятельности учреждения в целом, но не потребляемые непосредственно в процессе оказания платной услуги.

13. К затратам, непосредственно связанным с оказанием платной услуги, относятся:

затраты на персонал, непосредственно участвующий в процессе оказания платной услуги (основной персонал);

материальные запасы, полностью потребляемые в процессе оказания платной услуги;

затраты (амортизация) оборудования, используемого в процессе оказания платной услуги;

прочие расходы, отражающие специфику оказания платной услуги.

14. К затратам, необходимым для обеспечения деятельности учреждения в целом, но не потребляемым непосредственно в процессе оказания платной услуги (далее - накладные затраты), относятся:

затраты на персонал учреждения, не участвующего непосредственно в процессе оказания платной услуги (далее - административно-управленческий персонал);

хозяйственные расходы - приобретение материальных запасов, оплата услуг связи, транспортных услуг, коммунальных услуг, обслуживание, ремонт объектов (далее - затраты общехозяйственного назначения);

затраты на уплату налогов (кроме налогов на фонд оплаты труда), пошлины и иные обязательные платежи;

затраты (амортизация) зданий, сооружений и других основных фондов, непосредственно не связанных с оказанием платной услуги.

15. Для расчета затрат на оказание платной услуги может быть использован расчетно-аналитический метод или метод прямого счета.

16. Расчетно-аналитический метод применяется в случаях, когда в оказании платной услуги задействован в равной степени весь основной персонал учреждения и все материальные ресурсы. Данный метод позволяет рассчитать затраты на оказание платной услуги на основе анализа фактических затрат учреждения в предшествующие периоды. В основе расчета затрат на оказание платной услуги лежит расчет средней стоимости единицы времени (человеко-дня, человеко-часа) и оценка количества единиц времени (человеко-дней, человеко-часов), необходимых для оказания платной услуги.

$$Z_{\text{усл}} = \frac{\sum Z_{\text{учр}}}{\text{Фр.вр.}} \times T_{\text{усл.}}, \text{ где}$$

$Z_{\text{усл}}$ - затраты на оказание единицы платной услуги;

$\sum Z_{\text{учр}}$ - сумма всех затрат учреждения за период времени;

Фр.вр. - фонд рабочего времени основного персонала учреждения за тот же период времени;

Тусл. - норма рабочего времени, затрачиваемого основным персоналом на оказание платной услуги.

17. Метод прямого счета применяется в случаях, когда оказание платной услуги требует использования отдельных специалистов учреждения и специфических материальных ресурсов, включая материальные запасы и оборудование. В основе расчета затрат на оказание платной услуги лежит прямой учет всех элементов затрат.

$$З_{\text{усл}} = З_{\text{оп}} + З_{\text{мз}} + А_{\text{усл}} + З_{\text{н}}, \text{ где}$$

З_{усл} - затраты на оказание платной услуги;

З_{оп} - затраты на основной персонал, непосредственно принимающий участие в оказании платной услуги;

З_{мз} - затраты на приобретение материальных запасов, потребляемых в процессе оказания платной услуги;

А_{усл} - сумма начисленной амортизации оборудования, используемого при оказании платной услуги;

З_н - накладные затраты, относимые на стоимость платной услуги.

18. Затраты на основной персонал включают в себя:

затраты на оплату труда и начисления на выплаты по оплате труда основного персонала;

затраты на командировки основного персонала, связанные с предоставлением платной услуги;

суммы вознаграждения сотрудников, привлекаемых по гражданско-правовым договорам.

Затраты на оплату труда и начисления на выплаты по оплате труда рассчитываются как произведение стоимости единицы рабочего времени (например, человеко-дня, человеко-часа) на количество единиц времени, необходимое для оказания платной услуги. Данный расчет проводится по каждому сотруднику, участвующему в оказании соответствующей платной услуги, и определяются по формуле:

$$З_{\text{оп}} = \sum \text{ОТч} * \text{Тусл}, \text{ где}$$

З_{оп} - затраты на оплату труда и начисления на выплаты по оплате труда основного персонала;

Т_{усл} - норма рабочего времени, затрачиваемого основным персоналом;

ОТч - повременная (часовая, дневная, месячная) ставка по штатному расписанию и по гражданско-правовым договорам сотрудников из числа основного персонала (включая начисления на выплаты по оплате труда).

Расчет затрат на оплату труда персонала, непосредственно участвующего в процессе оказания платной услуги, приводится по форме согласно таблице 2.

Таблица 2

Расчет затрат на оплату труда персонала

(наименование платной услуги)

Должность	Средний должностной оклад в месяц, включая начисления на выплаты по оплате труда (руб.)	Месячный фонд рабочего времени (мин.)	Норма времени на оказание платной услуги (мин.)	Затраты на оплату труда персонала (руб.) (5) = (2) / (3) x (4)
1	2	3	4	5

1.					
2.					
...					
		Итого	X	X	X

19. Затраты на приобретение материальных запасов и услуг, полностью потребляемых в процессе оказания платной услуги, включают в себя (в зависимости от специфики учреждения):

затраты на медикаменты и перевязочные средства;

затраты на продукты питания;

затраты на мягкий инвентарь;

затраты на приобретение расходных материалов для оргтехники;

затраты на другие материальные запасы.

Затраты на приобретение материальных запасов рассчитываются как произведение средних цен на материальные запасы на их объем потребления в процессе оказания платной услуги. Затраты на приобретение материальных запасов определяются по формуле:

$$З_{мз} = \sum МЗ_i^j \times Ц^j$$

$З_{мз}$ - затраты на материальные запасы, потребляемые в процессе оказания платной услуги;

$МЗ_i^j$ - материальные запасы определенного вида;

$Ц^j$ - цена приобретаемых материальных запасов.

Расчет затрат на материальные запасы, непосредственно потребляемые в процессе оказания платной услуги, проводится по форме согласно таблице 3.

Таблица 3

Расчет затрат на материальные запасы

(наименование платной услуги)

Наименование материальных запасов	Единица измерения	Расход (в ед. измерения)	Цена за единицу	Всего затрат материальных запасов (5) = (3) x (4)
1	2	3	4	5
1.				
2.				
...				
Итого	X	X	X	

20. Сумма начисленной амортизации оборудования, используемого при оказании платной услуги, определяется исходя из балансовой стоимости оборудования, годовой нормы его износа и времени работы оборудования в процессе оказания платной услуги.

Расчет суммы начисленной амортизации оборудования, используемого при оказании платной услуги, приводится по форме согласно таблице 4.

Таблица 4

Расчет суммы начисленной амортизации оборудования

(наименование платной услуги)

Наименование оборудования	Балансовая стоимость	Годовая норма износа (%)	Годовая норма времени работы оборудования (час.)	Время работы оборудования в процессе оказания платной услуги (час.)	Сумма начисленной амортизации (6) = (2) x (3) x (4) / (5)
1	2	3	4	5	6
1.					
2.					
...					
Итого	X	X	X	X	

21. Объем накладных затрат относится на стоимость платной услуги пропорционально затратам на оплату труда и начислениям на выплаты по оплате труда основного персонала, непосредственно участвующего в процессе оказания платной услуги:

$$Зн = k_n * Зоп, \text{ где}$$

k_n - коэффициент накладных затрат, отражающий нагрузку на единицу оплаты труда основного персонала учреждения. Данный коэффициент рассчитывается на основании отчетных данных за предшествующий период и прогнозируемых изменений в плановом периоде:

$$k_n = \frac{Зауп + Зохн + Аохн}{\sum Зоп}, \text{ где}$$

Зауп - фактические затраты на административно-управленческий персонал за предшествующий период, скорректированные на прогнозируемое изменение численности административно-управленческого персонала и прогнозируемый рост заработной платы;

Зохн - фактические затраты общехозяйственного назначения за предшествующий период, скорректированные на прогнозируемый инфляционный рост цен, и прогнозируемые затраты на уплату налогов (кроме налогов на фонд оплаты труда), пошлины и иные обязательные платежи с учетом изменения налогового законодательства $Зо_{хн а}$;

Аохн - прогноз суммы начисленной амортизации имущества общехозяйственного назначения в плановом периоде;

Зоп - фактические затраты на весь основной персонал учреждения за предшествующий период, скорректированные на прогнозируемое изменение численности основного персонала и прогнозируемый рост заработной платы.

Затраты на административно-управленческий персонал включают в себя:

затраты на оплату труда и начисления на выплаты по оплате труда административно-управленческого персонала;

нормативные затраты на командировки административно-управленческого персонала;

затраты по повышению квалификации основного и административно-управленческого персонала.

Затраты общехозяйственного назначения включают в себя:

затраты на материальные и информационные ресурсы, затраты на услуги в области информационных технологий (в том числе приобретение неисключительных (пользовательских) прав на программное обеспечение;

затраты на коммунальные услуги, услуги связи, транспорта, затраты на услуги банков, прачечных, затраты на прочие услуги, потребляемые учреждением при оказании платной услуги;

затраты на содержание недвижимого и особо ценного движимого имущества, в том числе затраты на охрану (обслуживание систем видеонаблюдения, тревожных кнопок, контроля доступа в здание и т.п.), затраты на противопожарную безопасность (обслуживание оборудования, систем охранно-пожарной сигнализации и т.п.), затраты на текущий ремонт по видам основных фондов, затраты на содержание прилегающей территории, затраты на арендную плату за пользование имуществом (в случае, если аренда необходима для оказания платной услуги), затраты на уборку помещений, на содержание транспорта, приобретение топлива для котельных, санитарную обработку помещений.

Сумма начисленной амортизации имущества общехозяйственного назначения определяется исходя из балансовой стоимости оборудования и годовой нормы его износа.

Расчет накладных затрат приводится по форме согласно таблице 5.

Таблица 5

Расчет накладных затрат

(наименование платной услуги)

1	Прогноз затрат на административно-управленческий персонал	
2	Прогноз затрат общехозяйственного назначения	
3	Прогноз суммы начисленной амортизации имущества общехозяйственного назначения	
4	Прогноз суммарного фонда оплаты труда основного персонала	
5	Коэффициент накладных затрат	$(5) = \{(1) + (2) + (3)\} / (4)$
6	Затраты на основной персонал, участвующий в предоставлении платной услуги	
7	Итого накладные затраты	$(7) = (5) \times (6)$

22. Расчет цены приводится по форме согласно таблице 6.

Таблица 6

Расчет цены на оказание платной услуги

(наименование платной услуги)

	Наименование статей затрат	Сумма (руб.)
1.	Затраты на оплату труда основного персонала	
2.	Затраты материальных запасов	
3.	Сумма начисленной амортизации оборудования, используемого при оказании платной услуги	
4.	Накладные затраты, относимые на платную услугу	
5.	Итого затрат	
6.	Цена за платную услугу	



Администрация Грушевского сельского поселения

ПОСТАНОВЛЕНИЕ

16.12.2011

№ 306

ст. Грушевская

О признании утратившим силу постановления Администрации Грушевского сельского поселения от 06.12.2010г. № 345 «Об установлении тарифов на товары и услуги организаций коммунального комплекса, осуществляющих эксплуатацию систем коммунальной инфраструктуры Грушевского сельского поселения, используемых в сфере водоснабжения»

В соответствии с Федеральными законами от 27.07.2010 г. № 237-ФЗ «О внесении изменений в Жилищный кодекс Российской Федерации и отдельные законодательные акты Российской Федерации» и от 06.10.2003 г. № 131-ФЗ « Об общих принципах организации местного самоуправления в Российской Федерации»,-

ПОСТАНОВЛЯЮ:

1. Признать утратившим силу Постановление Администрации Грушевского сельского поселения от 06.12.2010г. № 345 «Об установлении тарифов на товары и услуги организаций коммунального комплекса, осуществляющих эксплуатацию систем коммунальной инфраструктуры Грушевского сельского поселения, используемых в сфере водоснабжения»
2. Настоящее постановление вступает в силу с момента публикации в средстве массовой информации Грушевского сельского поселения «Ведомости Грушевского сельского поселения»
3. Опубликовать настоящее постановление в средстве массовой информации Грушевского сельского поселения «Ведомости Грушевского сельского поселения».
4. Контроль за исполнением настоящего постановления возложить на начальника сектора экономики и финансов Администрации Грушевского сельского поселения Бутенкову С.И.

Глава Грушевского
сельского поселения

З.Н. Матвеева

проект вносит:
специалист I категории сектора
экономики и финансов Гордиенкова С.В.



Администрация Грушевского сельского поселения

ПОСТАНОВЛЕНИЕ

16.12.2011

№ 307

ст.Грушевская

О создании добровольной пожарной дружины муниципального образования «Грушевское сельское поселение»

В соответствии с Федеральным законом от 06.05.2011г. № 100-ФЗ «О добровольной пожарной охране», в целях обеспечения первичных мер пожарной безопасности в границах поселения, -

ПОСТАНОВЛЯЮ

1. Создать на территории Грушевского сельского поселения добровольную пожарную дружину, руководителем дружины назначить заместителя Главы Администрации Грушевского сельского поселения Конюшинского А.Д.

1.1 Добровольную пожарную дружину Грушевского сельского поселения ввести в реестр добровольных пожарных Аксайского ВДПО.

2. Утвердить:

2.1. Положение о добровольной пожарной дружине и деятельности добровольных пожарных Грушевского сельского поселения (приложение 1).

2.2. Реестр добровольных пожарных Грушевского сельского поселения (приложение 2).

2.3. Перечень имущества пожарно-технического вооружения и оборудования, находящегося на вооружении дружины (приложение 3)

2.4. Схему оповещения и сбора личного состава пожарной дружины по сигналу «Тревога» (приложение 4)

3. Постановление Администрации Грушевского сельского поселения от 03.09.2010г. № 277 «О создании добровольных пожарных дружин в населенных пунктах Грушевского сельского поселения» считать утратившим силу.

4. Контроль за выполнением постановления возложить на заместителя Главы Администрации Грушевского сельского поселения Конюшинского А.Д.

5. Настоящее постановление вступает в силу со дня его подписания.

Глава Грушевского
сельского поселения

З.Н. Матвеева

Проект вносит: заместитель Главы
Администрации Конюшинский А.Д.

Приложение 1
к постановлению Администрации
Грушевского сельского поселения
от 16.12.2011г. № 307

ПОЛОЖЕНИЕ
о добровольной пожарной дружине и деятельности
добровольных пожарных Грушевского сельского поселения.

I. Общие положения

1. Настоящее Положение определяет основы создания, подготовки, оснащения и применения подразделений добровольной пожарной дружины и добровольных пожарных в населенных пунктах Грушевского сельского поселения.

2. Добровольная пожарная дружина - форма участия граждан в обеспечении первичных мер пожарной безопасности.

Участие в добровольной пожарной дружине является формой социально значимых работ, устанавливаемых органами местного самоуправления Грушевского сельского поселения.

3. Добровольный пожарный - гражданин, непосредственно участвующий на добровольной основе (без заключения трудового договора) в деятельности подразделений добровольной пожарной охраны и (или) подразделений иных видов пожарной охраны по предупреждению и (или) тушению пожаров.

Добровольные пожарные могут создавать общественные объединения в порядке, установленном федеральным законодательством, в целях представления и защиты общих интересов граждан в сфере обеспечения пожарной безопасности в местах проживания.

4. Подразделения добровольной пожарной охраны и добровольные пожарные в своей деятельности могут использовать имущество пожарно-технического назначения, первичные средства пожаротушения, оборудование, снаряжение, инструменты и материалы, средства наглядной агитации, пропаганды, необходимые для осуществления ими своей деятельности.

Вышеуказанное имущество может находиться в собственности добровольных пожарных, собственности объединений добровольных пожарных (обладающих статусом юридического лица) либо этим имуществом они могут наделяться на условиях соответствующих гражданско-правовых договоров с Администрацией Грушевского сельского поселения.

5. Правовые основы создания и деятельности подразделений добровольной пожарной дружины и добровольных пожарных составляют Федеральный закон от 06.10.2003г. №131-ФЗ «Об общих принципах организации местного самоуправления в Российской Федерации», Федеральный закон от 21.12.1994 г. № 69-ФЗ «О пожарной безопасности», иные нормативные правовые акты федеральных и областных органов государственной власти, настоящее Положение и иные муниципальные правовые акты Грушевского сельского поселения.

6. Создание подразделений добровольной пожарной охраны, руководство их деятельностью и организацию проведения массово-разъяснительной работы среди населения осуществляет Глава Грушевского сельского поселения или уполномоченные им лица.

Свою деятельность подразделения добровольной пожарной охраны осуществляют в соответствии с графиком выполнения социально значимых работ по обеспечению первичных мер пожарной безопасности. К деятельности подразделений добровольной пожарной охраны граждане могут привлекаться в свободное от основной работы или учебы время не более чем один раз в три месяца. При этом продолжительность социально значимых работ по обеспечению первичных мер пожарной безопасности не может составлять более четырех часов подряд.

Перечень социально значимых работ по обеспечению первичных мер пожарной безопасности и график их выполнения устанавливаются Главой Грушевского сельского поселения. К социально значимым работам могут быть отнесены только работы, не требующие специальной профессиональной подготовки.

7. Финансовое и материально-техническое обеспечение подразделений добровольной пожарной охраны осуществляется за счет средств бюджета Грушевского сельского поселения.

Финансовое и материально-техническое обеспечения участия добровольных пожарных в деятельности подразделений иных видов пожарной охраны осуществляется за счет средств этих подразделений или их учредителей.

Финансовое и материально-техническое обеспечение подразделений добровольной пожарной дружины и добровольных пожарных может осуществляться из других, не запрещенных законодательством источников, включая безвозмездную передачу пожарно-технического оборудования от учреждений Государственной противопожарной службы.

Администрация Грушевского сельского поселения, организации в соответствии с действующим законодательством могут предоставлять в безвозмездное пользование подразделениям добровольной пожарной охраны и добровольным пожарным здания (помещения), и иное имущество, необходимое для осуществления их деятельности.

Граждане участвуют в деятельности подразделений добровольной пожарной охраны на безвозмездной основе.

Возмещение трудозатрат добровольным пожарным за время фактического участия в деятельности подразделений иных видов пожарной охраны по предупреждению и (или) тушению пожаров осуществляется данными подразделениями или их учредителями.

8. Расходы средств бюджета Грушевского сельского поселения на обеспечение деятельности подразделений добровольной пожарной охраны и добровольных пожарных могут осуществляться по следующим направлениям:

1) расходы на приобретение, содержание и эксплуатацию движимого и недвижимого имущества пожарно-технического назначения, необходимого для обеспечения первичных мер пожарной безопасности как части комплекса мероприятий по организации пожаротушения;

2) расходы на приобретение (изготовление) средств противопожарной пропаганды, агитации;

3) расходы на возмещение трудозатрат по тушению пожаров добровольным пожарным, привлекаемым к деятельности муниципальной пожарной охраны (если таковая создана) на основе договоров возмездного оказания услуг.

II. Задачи подразделений добровольной пожарной охраны и добровольных пожарных

9. Основными задачами подразделений добровольной пожарной охраны являются:

1) осуществление контроля за соблюдением в населенных пунктах Грушевского сельского поселения противопожарного режима;

2) проведение разъяснительной работы среди населения Грушевского сельского поселения с целью соблюдения противопожарного режима, выполнения первичных мер пожарной безопасности, проведение противопожарной агитации и пропаганды;

3) осуществление контроля за исправным состоянием первичных средств пожаротушения, средств автоматической противопожарной защиты, иного имущества пожарно-технического назначения, используемого в установленном порядке в деятельности подразделений добровольной пожарной охраны, и готовностью их к применению;

4) осуществление дежурства и патрулирования в пожароопасный период, при введении особого пожароопасного режима, на пожароопасных объектах, при проведении пожароопасных работ;

5) вызов подразделений Государственной противопожарной службы в случае возникновения пожара и принятие немедленных мер к спасению людей и имущества от пожара.

10. Кроме вышеуказанных, задачами добровольных пожарных, привлеченных к деятельности подразделений иных видов пожарной охраны, являются:

- 1) проведение технического обслуживания пожарной техники и оборудования, содержание их в постоянной готовности;
- 2) осуществление действий по локализации пожаров до прибытия подразделений Государственной противопожарной службы;
- 3) оказание содействия в тушении пожаров по указанию прибывшего на пожар старшего оперативного должностного лица пожарной охраны (руководителя тушения пожара).

III. Порядок создания и организация работы подразделений добровольной пожарной охраны и добровольных пожарных

11. Подразделения добровольной пожарной охраны создаются постановлением Администрации Грушевского сельского поселения.

Подразделения добровольной пожарной охраны могут действовать на территориях нескольких населенных пунктов, входящих в состав Грушевского сельского поселения, на территории одного населенного пункта, на части территории населенного пункта, в том числе на территории организации. Территория, обслуживаемая подразделением добровольной пожарной охраны, определяется Главой Грушевского сельского поселения.

12. В подразделения добровольной пожарной охраны принимаются на добровольных началах совершеннолетние трудоспособные граждане, проживающие на территории Грушевского сельского поселения. Лица, вступающие в подразделения добровольной пожарной охраны, должны подать на имя Главы Грушевского сельского поселения или уполномоченного им лица письменное заявление.

13. Отбор граждан в подразделения добровольной пожарной охраны осуществляется Администрацией Грушевского сельского поселения. По результатам отбора в течение 30 дней со дня подачи заявления Глава Грушевского сельского поселения или уполномоченное им лицо принимает решение о зачислении гражданина в состав подразделения добровольной пожарной охраны или об отказе в зачислении.

14. Лицо, зачисленное в состав подразделения добровольной пожарной охраны, приобретает статус добровольного пожарного и регистрируется в Реестре добровольных пожарных Грушевского сельского поселения. Реестр добровольных пожарных ведется по форме согласно приложению к настоящему Положению.

15. Исключение из добровольных пожарных производится:

- 1) по личному заявлению добровольного пожарного;
- 2) за нарушение противопожарного режима;
- 3) по состоянию здоровья, не позволяющего работать в пожарной охране;
- 4) за систематическое невыполнение установленных требований к добровольному пожарному, а также самоустранение от участия в деятельности в качестве добровольного пожарного.

16. Администрация Грушевского сельского поселения в течение 10 дней с момента внесения (изменения, исключения) сведений в Реестр добровольных пожарных информирует учреждение Государственной противопожарной службы, в районе обслуживания (выезда) которого находится Грушевское сельское поселение.

17. Начальник подразделения добровольной пожарной охраны назначается Главой Грушевского сельского поселения или уполномоченным им лицом.

18. Начальник подразделения добровольной пожарной охраны обязан:

- 1) осуществлять контроль за соблюдением противопожарного режима на территории, обслуживаемой подразделением добровольной пожарной охраны;
- 2) наблюдать за готовностью к действию всех первичных средств пожаротушения, имеющихся на территории, обслуживаемой подразделением добровольной пожарной охраны, и не допускать использование этих средств не по прямому назначению;

3) вести разъяснительную работу среди населения территории, обслуживаемой подразделением добровольной пожарной охраны о мерах пожарной безопасности;

4) проводить занятия с личным составом подразделения добровольной пожарной охраны;

5) информировать Главу Грушевского сельского поселения или уполномоченное им лицо о нарушении противопожарного режима.

19. При наличии достаточного числа добровольных пожарных подразделение добровольной пожарной охраны делится не менее чем на четыре дежурных караула (расчета, смены).

Дежурный караул (расчет, смену) возглавляет старший дежурного караула (расчета, смены) из числа наиболее подготовленных добровольных пожарных.

Количество, состав и старших дежурных караулов (расчетов, смен) определяет начальник подразделения добровольной пожарной охраны по согласованию с Главой Грушевского сельского поселения или уполномоченным им лицом.

20. Добровольные пожарные, участвующие в обеспечении первичных мер пожарной безопасности в соответствии с планом выполнения социально значимых работ, в установленные графиком дни прибывают к должностному лицу Администрации Грушевского сельского поселения, ответственному за обеспечение необходимых условий для деятельности подразделений добровольной пожарной охраны, с целью получения соответствующего инструктажа.

21. Добровольные пожарные вправе на добровольной основе участвовать в деятельности подразделений иных видов пожарной охраны. К деятельности подразделений иных видов пожарной охраны добровольных пожарных привлекает руководитель соответствующего подразделения по согласованию с Главой Грушевского сельского поселения или уполномоченным им лицом.

22. Порядок несения службы добровольными пожарными в составе подразделения иного вида пожарной охраны определяется руководителем соответствующего подразделения по согласованию с Главой Грушевского сельского поселения или уполномоченным им лицом исходя из необходимости обеспечения реализации в полном объеме поставленных задач.

Если дежурство добровольных пожарных осуществляется вне места дислокации подразделения пожарной охраны, привлекающего их к своей деятельности, то руководителем данного подразделения по согласованию с Главой Грушевского сельского поселения определяется порядок сбора добровольных пожарных и способ их доставки к месту пожара.

23. Если добровольные пожарные образуют общественное объединение граждан, ими самостоятельно определяется руководитель данного объединения и порядок его деятельности.

IV. Обучение добровольных пожарных

24. Добровольные пожарные в обязательном порядке проходят обучение начальным знаниям и навыкам пожарной безопасности и обращения с первичными средствами пожаротушения. Указанное обучение осуществляет руководитель подразделения добровольной пожарной охраны или уполномоченное им лицо.

25. Добровольные пожарные, имеющие намерение участвовать в деятельности подразделений пожарной охраны иных видов по профилактике и (или) тушению пожаров, проходят первоначальную подготовку добровольного пожарного.

Первоначальная подготовка добровольных пожарных осуществляется, как правило, на базе подразделений Государственной противопожарной службы по программам, утвержденным Главным управлением МЧС России по Ростовской области, в порядке индивидуальной профессиональной подготовки у специалистов, обладающих соответствующей квалификацией.

Добровольные пожарные также могут проходить соответствующее обучение в образовательных учреждениях федеральной противопожарной службы.

26. Подразделениями иных видов пожарной охраны, привлекающими добровольных пожарных к своей деятельности, организуется и осуществляется последующая подготовка

добровольных пожарных с привлечением специалистов подразделений Государственной противопожарной службы.

27. Программа последующей подготовки добровольных пожарных утверждается руководителем подразделения Государственной противопожарной службы.

28. В ходе последующей подготовки добровольные пожарные должны изучить документы, регламентирующие организацию работы по предупреждению пожаров и их тушению, эксплуатации пожарной техники, а также пожарную опасность объектов и правила охраны труда.

Программа последующей подготовки должна предусматривать проведение теоретических и практических занятий, отработку нормативов пожарно-строевой подготовки для приобретения навыков по тушению пожаров.

Последующая подготовка добровольных пожарных должна планироваться таким образом, чтобы все добровольные пожарные, привлекаемые к деятельности подразделений пожарной охраны иных видов, не менее одного раза в квартал практически отработали действия по тушению пожаров с использованием имеющейся в их распоряжении пожарной техники и первичных средств пожаротушения.

29. Подразделения добровольной пожарной охраны в обязательном порядке привлекаются к проведению пожарно-тактических учений (занятий), осуществляемых подразделениями Государственной противопожарной службы.

30. Добровольным пожарным, успешно прошедшим обучение и сдавшим зачеты, выдается удостоверение «Добровольный пожарный» с указанием регистрационного номера по Реестру добровольных пожарных.

V. Права и обязанности добровольных пожарных

31. Добровольные пожарные имеют право:

- 1) участвовать в деятельности по обеспечению первичных мер пожарной безопасности на территории, обслуживаемой подразделением добровольной пожарной охраны;
- 2) проникать в места распространения (возможного распространения) пожаров и их опасных факторов.

32. Добровольные пожарные обязаны:

- 1) обладать начальными знаниям и навыкам пожарной безопасности и обращения с первичными средствами пожаротушения;
- 2) соблюдать меры пожарной безопасности;
- 3) выполнять требования, предъявляемые к добровольным пожарным;
- 4) соблюдать установленный порядок несения службы в подразделениях добровольной пожарной охраны, дисциплину и правила охраны труда;
- 5) незамедлительно реагировать на возникновение пожаров, принимать меры к спасению людей и имущества от пожаров;
- 6) бережно относиться к имуществу добровольной пожарной охраны, содержать в исправном состоянии пожарно-техническое вооружение и оборудование.

33. Иные права и обязанности добровольных пожарных разрабатываются начальником подразделения добровольной пожарной охраны и утверждаются Главой Грушевского сельского поселения или уполномоченным им лицом.

34. Права и обязанности добровольных пожарных при участии в деятельности подразделений иных видов пожарной охраны устанавливаются руководителем соответствующего подразделения.

VI. Гарантии и компенсации добровольным пожарным

35. Имущество, необходимое добровольным пожарным для осуществления деятельности в составе подразделений добровольной пожарной охраны, предоставляется Администрацией

Грушевского сельского поселения. Расходы и (или) убытки добровольных пожарных, связанные с использованием личного имущества и (или) денежных средств при участии в деятельности подразделений добровольной пожарной охраны, возмещаются добровольным пожарным за счет средств бюджета Грушевского сельского поселения в установленном законодательством порядке.

36. Добровольные пожарные, участвующие в деятельности подразделений иных видов пожарной охраны, имеют право на:

- 1) обязательную безвозмездную выдачу необходимой повседневной и специальной одежды, обуви, иного имущества, необходимого им для осуществления деятельности;
- 2) возмещение трудовых затрат по тушению пожаров;
- 3) страхование от несчастных случаев на производстве (профессиональных заболеваний) в соответствии с условиями гражданско-правовых договоров, заключаемых при привлечении к деятельности подразделений пожарной охраны иных видов.

37. Нормативными правовыми актами Собрания депутатов Грушевского сельского поселения добровольным пожарным могут предоставляться льготы по уплате местных налогов и сборов и иные льготы в соответствии с действующим законодательством.

38. Организации вправе предусматривать гарантии и компенсации для добровольных пожарных, включая дополнительные отпуска.

Приложение 2
к постановлению Администрации
Грушевского сельского поселения
от 16.12.2011г. № 307

Реестр
добровольных пожарных Администрации Грушевского сельского поселения

№ п/п	Ф.И.О. Добровольного пожарного	Основной документ, удостоверение личности гражданина Российской Федерации	Адрес места жительства (регистрации), телефон	Наименование объекта основной работы, адрес, должность, телефон	Дата основания регистрации в Реестре	Дата и основание исключения из Реестра	Ф.И.О. и подпись лица, ответственного за ведение Реестра
1	2	3	4	5	6	7	8

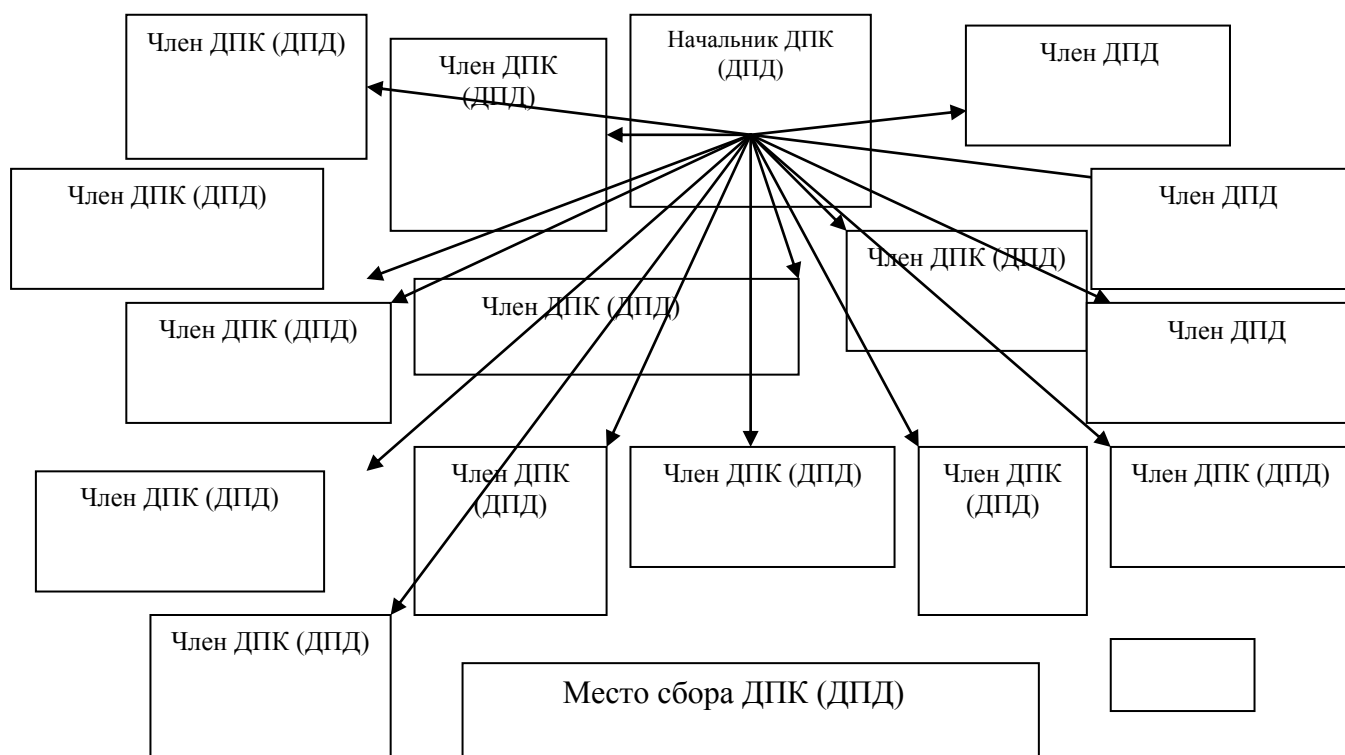
Приложение 3
к постановлению Администрации
Грушевского сельского поселения
от 16.12. 2011г. № 307

ПЕРЕЧЕНЬ
пожарно-технического вооружения и оборудования состоящего
на вооружении добровольной пожарной дружины
Грушевского сельского поселения

№ п/п	Наименование оборудования	Количество

Приложение 4
к постановлению Администрации
Грушевского сельского поселения
от 16.12.2011г. № 307

Схема
оповещения и сбора личного состава добровольной пожарной дружины





Администрация Грушевского сельского поселения

РАСПОРЯЖЕНИЕ

01.12. 2011

№ 108

ст. Грушевская

Об утверждении методики формирования индивидуального плана профессионального развития муниципального служащего

В рамках реализации Областной долгосрочной целевой программы «Развитие государственной гражданской службы Ростовской области и муниципальной службы в Ростовской области (2011-2013 годы)», утвержденной постановлением Администрации Ростовской области от 10.08.2010 г. № 106,-

1. Утвердить методику формирования индивидуального плана профессионального развития муниципального служащего согласно приложению.

2. Опубликовать настоящее распоряжение в средстве массовой информации Грушевского сельского поселения «Ведомости Грушевского сельского поселения»

3. Разместить настоящее распоряжение на официальном сайте Администрации Грушевского сельского поселения.

4. Контроль за исполнением распоряжения возложить на ведущего специалиста Администрации Грушевского сельского поселения Соловьеву О.Д.

Глава Грушевского
сельского поселения

З.Н. Матвеева.

Распоряжение вносит:
ведущий специалист
Администрации Соловьева О.Д.

Приложение
к распоряжению Администрации
Грушевского сельского поселения
от 01.12.2011 г. № 108

МЕТОДИКА формирования индивидуального плана профессионального развития муниципального служащего

1. Общие положения

1.1. Методика формирования индивидуального плана профессионального развития

муниципального служащего (далее - методика) разработана в целях обеспечения единообразия при подготовке и утверждении индивидуальных планов профессионального развития муниципальных служащих и повышения эффективности организации дополнительного профессионального образования.

1.2. Методика разработана в рамках реализации Областной долгосрочной целевой программы «Развитие государственной гражданской службы Ростовской области и муниципальной службы в Ростовской области (2011 - 2013 годы)», утвержденной постановлением Администрации Ростовской области от 10.08.2010 г. № 106.

1.3. Индивидуальный план профессионального развития муниципального служащего (далее - индивидуальный план) разрабатывается им в соответствии с должностной инструкцией совместно с непосредственным руководителем сроком на 3 года и утверждается в порядке, устанавливаемом представителем нанимателя (работодателем).

1.4. При разработке индивидуального плана учитываются:

- полученное профессиональное образование, в том числе и дополнительное, приобретенный практический опыт и профессиональные навыки;
- личные устремления;
- текущие и перспективные задачи органа местного самоуправления, его структурного подразделения.

1.5. В индивидуальном плане указываются:

- общие сведения о муниципальном служащем;
- мероприятия по профессиональному развитию муниципального служащего, в том числе дополнительное профессиональное образование и иные мероприятия, связанные с самостоятельной подготовкой муниципального служащего;
- направления, формы и сроки профессионального развития муниципального служащего;
- ожидаемая результативность реализации мероприятий профессионального развития муниципального служащего;
- информация об исполнении муниципальным служащим конкретного мероприятия профессионального развития.

1.6. Индивидуальные планы составляются в двух экземплярах. Первый экземпляр хранится у муниципального служащего, второй экземпляр передается специалисту по кадровой работе соответствующего муниципального органа.

1.7. Муниципальные служащие, по согласованию со своим непосредственным руководителем, ежегодно уточняют, корректируют и актуализируют индивидуальные планы.

1.8. В случае назначения муниципального служащего на иную должность муниципальной службы в муниципальном органе необходимость внесения изменений в индивидуальный план определяется непосредственным руководителем муниципального служащего.

1.9. Индивидуальные планы используются при подготовке программы по профессиональному развитию муниципальных служащих.

2. Организация разработки индивидуальных планов

2.1. Специалист по кадровой работе муниципального органа:

- организует и проводит разъяснительную работу в муниципальном органе по вопросам разработки и утверждения индивидуальных планов;
- осуществляет общий контроль за разработкой, утверждением и исполнением индивидуальных планов;
- с учетом утвержденных индивидуальных планов собирает от руководителей структурных подразделений заявки на дополнительное профессиональное образование - переподготовку, повышение квалификации и стажировку муниципального служащего;
- на основе индивидуальных планов обеспечивает формирование программы по профессиональному развитию муниципальных служащих.

3. Структура и содержание примерного индивидуального плана

3.1. Раздел «Наименования мероприятий по профессиональному развитию» (графа 2 приложения).

3.1.1. Мероприятия профессионального развития определяются исходя из поставленных целей с учётом результатов аттестации, итогов конкурса, мероприятий работы с кадровым резервом и т.д.

3.1.2. Мероприятия включают:

- дополнительное профессиональное образование (раздел 1 приложения);
- иные мероприятия индивидуального плана, которыми планируется самостоятельная подготовка муниципального служащего (раздел 2 приложения).

3.1.3. Дополнительное профессиональное образование муниципального служащего включает в себя:

- повышение квалификации;
- профессиональную переподготовку;
- стажировку.

3.1.4. Повышение квалификации - обучение муниципальных служащих с целью обновления теоретических и практических знаний, совершенствования навыков муниципальных служащих, имеющих профессиональное образование, в связи с повышением требований к уровню их квалификации и необходимостью освоения ими новых способов решения профессиональных задач.

Повышение квалификации осуществляется по мере необходимости, определяемой непосредственным руководителем, но не реже одного раза в три года, в целях:

- освоения актуальных изменений в конкретных вопросах профессиональной деятельности муниципальных служащих (тематические и проблемные конференции и семинары - рекомендуемый объем от 18 до 72 аудиторных часов (краткосрочное повышение квалификации);

- комплексного обновления знаний муниципальных служащих по ряду вопросов в установленной сфере профессиональной служебной деятельности для решения соответствующих профессиональных задач - рекомендуемый объем от 73 до 144 аудиторных часов.

3.1.5. Профессиональная переподготовка - это обучение муниципальных служащих, имеющих высшее профессиональное образование, с целью приобретения ими дополнительных знаний и навыков, необходимых для осуществления муниципальным служащим нового вида профессиональной служебной деятельности.

Профессиональная переподготовка осуществляется в целях:

- совершенствования знаний муниципальных служащих или получения ими дополнительных знаний для выполнения нового вида профессиональной деятельности (рекомендуемый объем - не менее 500 аудиторных часов);
- получения дополнительной квалификации (рекомендуемый объем - не менее 1000 аудиторных часов).

Необходимость в прохождении профессиональной переподготовки определяется представителем нанимателя.

3.1.6. Организация профессиональной переподготовки, повышения квалификации муниципальных служащих осуществляется на основе муниципального заказа.

Муниципальный заказ на профессиональную переподготовку, повышение квалификации муниципальных служащих формируется с учетом программ по профессиональному развитию муниципальных служащих, основанных на индивидуальных планах профессионального развития муниципальных служащих.

3.1.7. Стажировка муниципального служащего является как самостоятельным видом дополнительного профессионального образования муниципального служащего, так и частью

его профессиональной переподготовки или повышения квалификации.

Продолжительность стажировки, являющейся составной частью профессиональной подготовки или повышения квалификации, определяется учебным планом соответствующей программы обучения.

Рекомендуемая продолжительность стажировки, являющейся самостоятельным видом дополнительного профессионального образования, - до 4 месяцев.

Стажировка может осуществляться в органах местного самоуправления, других органах и организациях, в целях изучения передового опыта, приобретения профессиональных навыков, формирования и закрепления на практике профессиональных знаний, умений и навыков, полученных в результате теоретической подготовки, для выполнения обязанностей по занимаемой должности или решения новых профессиональных задач.

3.1.8. Самостоятельная подготовка муниципального служащего может включать в себя:

- изучение нормативной правовой базы, определяющей исполнение обязанностей по планируемой для замещения должности или направлению деятельности;
- обновление и пополнение знаний по отдельным вопросам теории и практики муниципального управления;
- изучение опыта работы в соответствующей сфере деятельности;
- участие в семинарах, конференциях, «круглых столах», подготовка и публикация тематических материалов в средствах массовой информации;
- развитие навыков использования информационных технологий;
- иные мероприятия с учетом целей и задач деятельности муниципального органа.

3.2. Раздел «Направления профессионального развития» (графа 3 приложения).

В индивидуальном плане в качестве возможных направлений обучения муниципального служащего могут указываться:

- управленческое;
- правовое;
- организационно-экономическое;
- планово-финансовое;
- информационно-аналитическое;
- иное направление обучения с учетом целей и задач деятельности муниципального органа.

3.3. Раздел «Форма профессионального развития» (графа 4 приложения).

В данном разделе указывается степень отрыва муниципального служащего от осуществления профессиональной деятельности по время обучения, в том числе: с отрывом, частичным отрывом (до 3 рабочих дней в неделю) или без отрыва от муниципальной службы.

3.4. Раздел «Сроки обучения» (графа 5 приложения).

Сроки обучения определяются с учетом объективных условий и возможностей их реализации, в том числе индивидуальными познавательными способностями и психологическими особенностями муниципального служащего.

3.5. Раздел «Ожидаемый результат» (графа 6 приложения).

В качестве ожидаемого результата профессионального развития муниципального служащего в индивидуальном плане могут быть указаны:

- внедрение в практику работы муниципального служащего новых знаний с целью повышения качества профессиональной деятельности;
- обеспечение надлежащего уровня профессиональных знаний, необходимых для участия муниципального служащего в научно-практической деятельности;
- включение муниципального служащего в кадровый резерв на конкурсной основе;
- назначение муниципального служащего на иную должность муниципальной службы в порядке должностного роста на конкурсной основе;
- освоение новых профессиональных знаний и умений для успешного прохождения аттестации;
- иные показатели результативности.

3.6. Раздел «Информация об исполнении» (графа 7 приложения).

В целях осуществления контроля за ходом выполнения индивидуального плана муниципального служащего непосредственным руководителем муниципального служащего ежегодно подводятся итоги его выполнения.

В данном разделе указывается конкретный результат дополнительного профессионального образования или самостоятельной подготовки муниципального служащего. На основе записей и отметок в индивидуальном плане проводится количественный и качественный анализ всего цикла индивидуального профессионального развития муниципального служащего

Приложение

ПРИМЕРНЫЙ ИНДИВИДУАЛЬНЫЙ ПЛАН
профессионального развития муниципального служащего

1. Фамилия, имя, отчество _____
2. Год, число, месяц рождения _____
3. Замещаемая должность, дата назначения на должность _____

4. Квалификационные требования к замещаемой должности муниципальной службы _____

5. Сведения о профессиональном образовании _____

(когда и какое учебное заведение окончил, специальность и квалификация по диплому, научная степень, научное звание)

6. Сведения о дополнительном профессиональном образовании _____

(профессиональная переподготовка, повышение квалификации, стажировка

(указывается год и месяц), наименование образовательного учреждения, программа обучения, документ, подтверждающий обучение)

7. Сведения об аттестации на момент разработки индивидуального плана _____

(дата прохождения, решение аттестационной комиссии, рекомендации комиссии)

№ п/п	Наименование мероприятий профессиональному развитию	Направление профессионального развития	Форма профессионального развития	Сроки обучения	Ожидаемый результат	Информация об исполнении
1.	2.	3.	4.	5.	6.	7.
1. Получение дополнительного профессионального образования (<i>пример</i>)						
1.1.	Профессиональная	Управление персоналом	С отрывом от муниципально	2012 год (1010 ч.)	Получение дополнительных знаний	

	переподготовка		й службы		для выполнения профессиональной деятельности, получение дополнительной квалификации	
1.2.	Повышение квалификации	Управление муниципальными заказами	С отрывом от муниципальной службы	2011 год (70 ч.)	Систематизировать знания по вопросам размещения муниципального заказа и практики его применения	
1.3.	Стажировка	Современные кадровые технологии в органах власти	С отрывом муниципальной службы	2012 год (70 ч.) (2 этапа по 35 ч.)	Совершенствование знаний и умений в опросах использования кадровых технологий	
2. Самостоятельная подготовка						
2.1.	Самостоятельное изучение нормативной правовой базы, определяющей исполнение обязанностей по планируемой для замещения должности или направлению деятельности	Нормативная штатная численность органов местного самоуправления	Без отрыва от муниципальной службы	2011 год. (20 ч.)	Приобретение знаний по вопросам обеспечения нормативной штатной численностью органов местного самоуправления	
2.2.	Обновление и пополнение знаний по отдельным вопросам теории и практики муниципального управления	Оценка эффективности деятельности органов местного самоуправления	Без отрыва от муниципальной службы	2011 год (30 ч.)	Обновление знаний по вопросам организации и проведения оценки эффективности деятельности органов местного самоуправления	
1.	2.	3.	4.	5.	6.	7.
2.3.	Изучение опыта работы в соответствующей сфере деятельности	Передовой отечественный и зарубежный опыт муниципальной кадровой политики	Без отрыва от муниципальной службы	2011 год (10 ч.)	Развить умения комплексного анализа кадровой ситуации и разработки перспективных планов работы с кадровым составом	
2.4.	Участие в семинарах конференциях, «круглых столах», подготовка и публикация тематических материалов в средствах массовой информации	Участие в конференции на тему: «Кадровый мониторинг и аудит».	С частичным отрывом от муниципальной службы	2011 год (2 ч.)	Обсуждение проблемных вопросов, возникающих в процессе осуществления контроля и анализа действующей структуры кадровых ресурсов	
2.5.	Развитие навыков	Изучение электронного	Без отрыва от муниципальной	2011 год (50 ч.)	Осуществление электронного	

	использования информационных технологий	документооборот и делопроизводства	й службы		документооборота в системе «Дело»	
--	---	------------------------------------	----------	--	-----------------------------------	--

(подпись, Ф.И.О. муниципального служащего)
« » _____ 20__ г.

Согласованно: _____

(должность непосредственного руководителя)

(подпись)

(Ф.И.О.)

« » _____ 20__



Администрация Грушевского сельского поселения

ПОСТАНОВЛЕНИЕ

22.12.2011

№ 312

ст. Грушевская

О внесении изменений в постановление Администрации Грушевского сельского поселения от 26.09.2011г. № 215 «Об утверждении ведомственной целевой программы «Развитие и использование информационных и телекоммуникационных технологий в Грушевском сельском поселении на 2011 год»

В соответствии с Постановлением Администрации Грушевского сельского поселения от 06.04.2010 г. № 139 «Об утверждении Порядка принятия решений о разработке, формировании и реализации целевых программ Грушевского сельского поселения» и в целях развитие информационных и телекоммуникационных технологий в Грушевском сельском поселении,

ПОСТАНОВЛЯЮ:

1. В приложение к постановлению Администрации Грушевского сельского поселения от 26.09.2011г. № 215 «Об утверждении ведомственной целевой программы «Развитие и использование информационных и телекоммуникационных технологий в Грушевском сельском поселении на 2011год» внести следующие изменения:

Раздел 5 ПРОГРАММНЫЕ МЕРОПРИЯТИЯ ПО РАЗВИТИЮ ИНФОРМАЦИОННЫХ И ТЕЛЕКОМУНИКАЦИОННЫХ ТЕХНОЛОГИЙ НА 2011 ГОД изложить в следующей редакции:

« 5. ПРОГРАММНЫЕ МЕРОПРИЯТИЯ ПО РАЗВИТИЮ ИНФОРМАЦИОННЫХ И
ТЕЛЕКОМУНИКАЦИОННЫХ ТЕХНОЛОГИЙ НА 2011 ГОД.

№ п/п	Наименование объекта	Виды товаров, работ, услуг	Срок исполнения	Стоимость тыс.руб. (местн.бюджет)
1	Грушевское сельское поселение	Ремонт и техническое обслуживание оргтехники и другого офисного оборудования	2011	10,0
2		Обновление средств вычислительной техники и программного обеспечения, переустановка и обслуживание программных продуктов и парка ЭВМ	2011	153,0
3		Приобретение запасных частей к оргтехнике	2011	19,5
4		Приобретение оргтехники	2011	33,3
		ИТОГО		215,8

2. Опубликовать настоящее постановление в информационном бюллетене Грушевского сельского поселения «Ведомости Грушевского сельского поселения».

3. Контроль за исполнением постановления возложить на заместителя Главы Администрации Грушевского сельского поселения Конюшинского А.Д.

Глава Грушевского
сельского поселения

З.Н. Матвеева.



Администрация Грушевского сельского поселения

ПОСТАНОВЛЕНИЕ

22.12. 2011

№ 313

ст. Грушевская

О внесении изменений в постановление
Администрации Грушевского сельского поселения

от 15.11.2011г. № 280 «О внесении изменений в постановление Администрации Грушевского сельского поселения от 04.08.2011г. № 188 «Об утверждении долгосрочной целевой программы «Комплексное благоустройство территории Грушевского сельского поселения на 2012-2015 годы»»

Руководствуясь Федеральным законом от 06.10.2003 г. № 131-ФЗ "Об общих принципах организации местного самоуправления в Российской Федерации", ст. 30 Устава муниципального образования «Грушевское сельское поселение» и в целях обеспечения благоприятных условий для создания эстетического вида и комфортной среды проживания, развития экономики и социальной сферы, снижения транспортных издержек и повышения уровня безопасности дорожного движения на территории Грушевского сельского поселения, -

ПОСТАНОВЛЯЮ:

1. В приложение к постановлению Администрации Грушевского сельского поселения от 15.11.2011г. № 280 «О внесении изменений в постановление Администрации Грушевского сельского поселения от 04.08.2011г. № 188 «Об утверждении долгосрочной целевой программы «Комплексное благоустройство территории Грушевского сельского поселения на 2012-2015 годы» внести следующие изменения:

1). В Главе 1 «Паспорт программы» раздел «Объемы и источники финансирования Программы» изложить в следующей редакции:

« Реализация мероприятий программы осуществляется за счет бюджетных ассигнований бюджета Грушевского сельского поселения. Объемы финансирования на реализацию программы составляют 15638,6 тыс. руб., в том числе:

2012 - 3406,3 тыс. руб.

2013 - 2753,3 тыс. руб.

2014 - 6036,5 тыс. руб.

2015 - 3439,5 тыс. руб.

2). Раздел 3. Ресурсное обеспечение программы и система программных мероприятий изложить в следующей редакции:

«Раздел 3. Ресурсное обеспечение программы и система программных мероприятий

Общая потребность затрат на обеспечение реализации основных направлений Программы составляет 15638,6тыс. руб.

Программа будет реализовываться за счет средств бюджета Грушевского сельского поселения Аксайского района, в объемах установленных Решением Собрания депутатов Грушевского сельского поселения на соответствующий финансовый год.

Раздел.	Источник финансирования.	Общий объем.	Объем финансирования по годам (тыс. руб.)			
			2012	2013	2014	2015
1. Долгосрочная целевая подпрограмма «Озеленение территории Грушевского	Бюджет Грушевского сельского	2000,0	600,0	600,0	200,0	600,0

сельского поселения на 2012-2015 годы»	поселения Аксайского района.					
2. Долгосрочная целевая подпрограмма «Прочие мероприятия по благоустройству Грушевского сельского поселения на 2012-2015 годы»	Бюджет Грушевского сельского поселения Аксайского района.	1267,2	564,8	226,6	237,9	237,9
3. Долгосрочная целевая подпрограмма «Уличное освещение на территории Грушевского сельского поселения на 2011-2015 годы»	Бюджет Грушевского сельского поселения Аксайского района.	12371,4	2241,5	1926,7	5601,6	2601,6
ВСЕГО:		15638,6	3056,3	3253,3	3439,5	3439,5

2. Опубликовать данное постановление в средстве массовой информации Грушевского сельского поселения «Ведомости Грушевского сельского поселения». 3. Контроль за выполнением настоящего постановления возложить на заместителя Главы Администрации Грушевского сельского поселения Конюшинского А.Д.

Проект вносит
сектор экономики и финансов
С.И. Бутенкова



Администрация Грушевского сельского поселения

ПОСТАНОВЛЕНИЕ

22.12.2011

№ 314

ст. Грушевская

О внесении изменений в постановление Администрации Грушевского сельского поселения от 30.11.2011г. № 291 «Об утверждении долгосрочной целевой Программы «Содержание внутрипоселковых дорог на территории Грушевского сельского поселения на 2012-2015 годы»

Руководствуясь Федеральным законом от 06.10.2003 г. № 131-ФЗ "Об общих принципах организации местного самоуправления в Российской Федерации", ст. 30 Устава муниципального образования «Грушевское сельское поселение» и в целях обеспечения благоприятных условий для создания эстетического вида и комфортной среды проживания,

развития экономики и социальной сферы, снижения транспортных издержек и повышения уровня безопасности дорожного движения на территории Грушевского сельского поселения, -
ПОСТАНОВЛЯЮ

1. В приложение к постановлению Администрации Грушевского сельского поселения от 30.11.2011г. № 291 «Об утверждении долгосрочной целевой Программы «Содержание внутрипоселковых автомобильных дорог на территории Грушевского сельского поселения на 2012-2015 годы» внести следующие изменения:

1). В паспорте Программы раздел: Объемы и источники финансирования Программы изложить в следующей редакции:

«Общий объем финансирования Программы составляет:

в 2012-2015 годах – 7240,6 тыс. рублей, в том числе: средства бюджета Грушевского сельского поселения.

Объем финансирования по годам:

2012 год – 2012,9тыс. рублей.

2013 год – 652,7тыс. рублей.

2014 год – 2287,5тыс. рублей.

2015 год – 2287,5 тыс. рублей.

Бюджетные ассигнования, предусмотренные в плановом периоде 2012-2015 годов, могут быть уточнены при формировании проектов решения о бюджете на 2012-2015 годы».

2). В Разделе 3. СИСТЕМА ПРОГРАММНЫХ МЕРОПРИЯТИЙ, РЕСУРСНОЕ ОБЕСПЕЧЕНИЕ, ПЕРЕЧЕНЬ МЕРОПРИЯТИЙ С РАЗБИВКОЙ ПО ГОДАМ, ИСТОЧНИКАМ ФИНАНСИРОВАНИЯ ПРОГРАММЫ таблицу N 2. ОБЪЕМЫ ФИНАНСИРОВАНИЯ ПРОГРАММЫ изложить в следующей редакции:

«Таблица N 2. ОБЪЕМЫ ФИНАНСИРОВАНИЯ ПРОГРАММЫ

N п/п	Наименование направлений использования средств Подпрограммы	Объем финансирования по годам (тыс. рублей)			
		2012	2013	2014	2015
1.	Ямочный ремонт внутрипоселковых дорог муниципального значения	712,9	242,7	663,4	663,4
2.	Установка дорожных знаков и нанесение разметки в соответствии со схемами дислокации дорожных знаков	100	30	100	100
3	Выполнение работ по ремонту тротуаров	100	50	100	100
4	Установка и ремонт остановочных павильонов	170	-	270	270
5	Профилирование внутрипоселковых дорог с подсыпкой тырсы, щебня	200	200	300	300
6	Грейдирование внутрипоселковых автомобильных дорог	200	100	324,1	324,1
7	Разработка проектов и экспертизы капитального ремонта внутрипоселковых дорог.	500	-	500	500
8	Ведение технического надзора	30	30	30	30
Всего по Подпрограмме		2012,9	652,7	2290,9	2731,5

2. Опубликовать данное постановление в средстве массовой информации Грушевского сельского поселения «Ведомости Грушевского сельского поселения».

3. Контроль за выполнением постановления возложить на заместителя Главы Администрации Грушевского сельского поселения.

Глава Грушевского
сельского поселения

З.Н. Матвеева



Администрация Грушевского сельского поселения

ПОСТАНОВЛЕНИЕ

22.12.2011

№ 315

ст. Грушевская

О внесении изменений в постановление Администрации Грушевского сельского поселения от 30.11.2011г. № 292 «Об утверждении долгосрочной целевой подпрограммы «Прочие мероприятия по благоустройству территории Грушевского сельского поселения на 2012-2015 годы»

Руководствуясь Федеральным законом от 06.10.2003 г. № 131-ФЗ "Об общих принципах организации местного самоуправления в Российской Федерации", ст. 30 Устава муниципального образования «Грушевское сельское поселение» и в целях обеспечения благоприятных условий для создания эстетического вида и комфортной среды проживания, развития экономики и социальной сферы, снижения транспортных издержек и повышения уровня безопасности дорожного движения на территории Грушевского сельского поселения, -

ПОСТАНОВЛЯЮ:

1. В приложение к постановлению Администрации Грушевского сельского поселения от 30.11.2011г. № 292 «Об утверждении долгосрочной целевой подпрограммы «Прочие мероприятия по благоустройству территории Грушевского сельского поселения на 2012-2015 годы» внести следующие изменения:

1). В Паспорте программы раздел «Объемы и источники финансирования Программы» изложить в следующей редакции:

«Реализация мероприятий подпрограммы осуществляется за счет бюджетных ассигнований бюджета Грушевского сельского поселения.

Объемы финансирования на реализацию подпрограммы составляют 1267,2 тыс. руб., в том числе:

2012 - 564,8 тыс. руб.

2013 – 226,6 тыс. руб.

2014- 237,9 тыс. руб.

2015- 237,9 тыс. руб.

2). Раздел 4. Ресурсное обеспечение Подпрограммы и система программных мероприятий изложить в следующей редакции:

«Раздел 4. Ресурсное обеспечение Подпрограммы и система программных мероприятий

Общая потребность затрат на обеспечение реализации основных направлений Подпрограммы составляет 1267,2тыс. руб.

Подпрограмма будет реализовываться за счет средств бюджета Грушевского сельского Аксайского района, в объемах установленных Решением Собрания депутатов Грушевского сельского поселения на соответствующий финансовый год.

Раздел.	Источник финансирования.	Общий объем.	Объем финансирования по годам (тыс.руб.).			
			2012	2013	2014	2015
Ликвидация несанкционированных свалок на территории Грушевского сельского поселения	Бюджет Грушевского сельского поселения Аксайского района.	1108,2	389,5	50,5	334,1	334,1
Дезинфекционные работы на водопроводных сетях и сооружениях, резервуаров	Бюджет Грушевского сельского поселения Аксайского района.	12,3	2,9	3,0	3,2	3,2
Противоклещевая обработка кладбищ	Бюджет Грушевского сельского поселения Аксайского района.	51,4	12,1	12,7	13,3	13,3
Дезинфекция (грызуноистребительные работы) и дератизация (комароистребительные)	Бюджет Грушевского сельского поселения Аксайского района.	7,7	1,8	1,9	2,0	2,0
Организация временного трудоустройства несовершеннолетних граждан в возрасте от 14-18 лет в свободное от учебы время	Бюджет Грушевского сельского поселения Аксайского района.	272	68,0	68,0	68,0	68,0
Организация временного	Бюджет	392	90,5	90,5	90,5	90,5

трудоустройства безработных граждан, испытывающих трудности в поиске работы	Грушевского сельского поселения Аксайского района.					
ВСЕГО:		1267,2	564,8	226,6	511,1	511,1

2. Опубликовать данное постановление в средстве массовой информации Грушевского сельского поселения «Ведомости Грушевского сельского поселения».

3. Контроль за выполнением постановления возложить на заместителя Главы Администрации Грушевского сельского поселения.

Глава Грушевского
сельского поселения

З.Н. Матвеева



Администрация Грушевского сельского поселения

ПОСТАНОВЛЕНИЕ

22.12.2011

№ 316

ст. Грушевская

О внесении изменений в постановление
Администрации Грушевского сельского поселения
от 21.11.2011г. № 288 «Об утверждении
долгосрочной целевой подпрограммы
«Уличное освещение на территории Грушевского
сельского поселения на 2012-2015 годы»

Руководствуясь Федеральным законом от 06.10.2003 г. № 131-ФЗ "Об общих принципах организации местного самоуправления в Российской Федерации", ст. 30 Устава муниципального образования «Грушевское сельское поселение» и в целях обеспечения благоприятных условий для создания эстетического вида и комфортной среды проживания, развития экономики и социальной сферы, снижения транспортных издержек и повышения уровня безопасности дорожного движения на территории Грушевского сельского поселения, -

ПОСТАНОВЛЯЮ:

1. В приложение к постановлению Администрации Грушевского сельского поселения от 21.11. 2011г. № 288 «Об утверждении долгосрочной целевой подпрограммы «Уличное освещение на территории Грушевского сельского поселения на 2012-2015 годы» внести следующие изменения:

1). В Паспорте подпрограммы раздел «Объемы и источники финансирования Программы» изложить в следующей редакции:

«Реализация мероприятий подпрограммы осуществляется за счет бюджетных ассигнований бюджета Грушевского сельского поселения.

2012 - 2241,5 тыс. руб.

2013 – 1926,7 тыс. руб.

2014 - 5601,6тыс. руб.

2015- 2601,6 тыс. руб.

Всего – 12371,4 тыс. руб.

2). В РАЗДЕЛЕ 3 План мероприятий Подпрограммы. Показатели, характеризующие результаты деятельности пункт 3.1. План мероприятий изложить в следующей редакции:

«3.1. План мероприятий

Развитие и содержание сетей наружного уличного освещения Грушевского сельского поселения на 2012-2015 годы" Разделы Подпрограммы	Ориентировочная стоимость работ, тыс. руб.				Источник финансирования
	2012	2013	2014	2015	
Срок реализации подпрограммы					
Содержание сетей уличного освещения (замена ламп, ремонт уличного освещения, установка узлов учета, установка фонарей)	1287,8	1358,6	1426,5	1426,5	Местный бюджет
Оплата за активную энергию	953,7	1068,1	1175,1	1175,1	Местный бюджет
Всего	2241,5	2426,7	2601,6	2601,6	

2. Опубликовать данное постановление в средстве массовой информации Грушевского сельского поселения «Ведомости Грушевского сельского поселения».

3. Контроль за выполнением постановления возложить на заместителя Главы Администрации Грушевского сельского поселения.

Глава Грушевского
сельского поселения

З.Н. Матвеева

Учредитель: Администрация Грушевского сельского поселения Аксайского района	Ответственный за выпуск: Соловьева О.Д. Адрес: ул. Советская, д. 265 а, ст. Грушевская, Аксайский район, Ростовская область телефон: 8 (863 50) 356-46	Тираж: 120 экземпляров
Редактор: Матвеева З.Н.		