

ВЕДОМОСТИ

№ 17 (135)
01 июля 2016 г.

ГРУШЕВСКОГО СЕЛЬСКОГО ПОСЕЛЕНИЯ



Администрация Грушевского сельского поселения

РАСПОРЯЖЕНИЕ

30.06.2016

№ 71

ст. Грушевская.

О проведении публичных слушаний по проекту планировки и проекту межевания территории для строительства линейного объекта: «Реконструкция автомобильной дороги общего пользования местного назначения «подъезд от сл.Родионово-Несветайская – г.Новочеркасск к х.Обухов в Аксайском районе»

В соответствии со статьей 46 Градостроительного кодекса Российской Федерации, положением «О порядке организации и проведения публичных слушаний по вопросам градостроительной деятельности на территории Грушевского сельского поселения», утвержденным решением Собрания депутатов Грушевского сельского поселения от 16.01.2009г. № 20, распоряжением администрации Грушевского сельского поселения от 15.05.2016г. № 54 «О подготовке проекта планировки и проекта межевания территории для объекта: «Реконструкция автомобильной дороги общего пользования местного назначения «Подъезд от сл.Родионово-Несветайская – г.Новочеркасск к х.Обухов в Аксайском районе»», -

1. Создать комиссию по проведению публичных слушаний по проекту планировки и проекту межевания территории для строительства линейного объекта: «Реконструкция автомобильной дороги общего пользования местного назначения «подъезд от сл.Родионово-Несветайская – г.Новочеркасск к х.Обухов в Аксайском районе».

2. Публичные слушания по проекту планировки и проекту межевания территории провести 12 июля 2016г. в 17ч. 30мин. в актовом зале здания администрации Грушевского сельского поселения по адресу: Ростовская область, Аксайский район, ст.Грушевская, ул.Советская,265-а.

3. Комиссии:

3.1. Провести публичные слушания по проекту планировки и проекту межевания территории для строительства линейного объекта: «Реконструкция автомобильной дороги общего пользования местного назначения «подъезд от сл.Родионово-Несветайская – г.Новочеркасск к х.Обухов в Аксайском районе», с участием граждан, проживающих на территории Грушевского сельского поселения, и собственников земельных участков, имеющих общие границы с земельными участками, применительно к которым осуществляется подготовка проекта планировки и проекта межевания территории.

3.2. Опубликовать заключение о результатах публичных слушаний в информационном бюллетене Грушевского сельского поселения «Ведомости Грушевского сельского поселения» и разместить на официальном сайте Администрации Грушевского сельского поселения.

3.3. Заключение о результатах публичных слушаний по проекту планировки и проекту межевания территории для строительства линейного объекта: «Реконструкция автомобильной дороги общего пользования местного назначения «подъезд от сл.Родионово-Несветайская – г.Новочеркасск к х.Обухов в Аксайском районе», направить Главе поселения не позднее чем через пятнадцать дней со дня проведения публичных слушаний.

4. Установить срок проведения публичных слушаний – не менее одного месяца и не более трех месяцев со дня оповещения жителей о времени и месте их проведения до дня опубликования заключения о результатах публичных слушаний.

5. Начальнику общего отдела и земельно-имущественных отношений администрации Грушевского сельского поселения Коновальцевой И.Г.:

5.1. Обеспечить в месте проведения публичных слушаний демонстрацию графического материала.

5.2. Опубликовать настоящее распоряжение в информационном бюллетене Грушевского сельского поселения «Ведомости Грушевского сельского поселения» и разместить на официальном сайте Администрации Грушевского сельского поселения.

6. Контроль за исполнением настоящего распоряжения оставляю за собой.

Глава Грушевского
сельского поселения

Н.Л.Онищенко

Распоряжение вносит
Начальник общего отдела и
земельно-имущественных отношений администрации
Коновальцева И.Г

Приложение
к распоряжению администрации
Грушевского сельского поселения
от 30.06.2016 г. № 71

СОСТАВ КОМИССИИ

о проведении публичных слушаний по проекту планировки и проекту межевания территории для строительства линейного объекта: «Реконструкция автомобильной дороги общего пользования местного назначения «подъезд от сл.Родионово-Несветайская – г.Новочеркасск к х.Обухов в Аксайском районе»

1. Онищенко Н.Л. – Глава Грушевского сельского поселения, председатель комиссии
2. Коновальцева И.Г. – начальник общего отдела и земельно-имущественных отношений администрации Грушевского сельского поселения, секретарь комиссии
3. Цветова Н.Н. — ведущий специалист администрации Грушевского сельского поселения, член комиссии
4. Данилов А.Д. – депутат Собрания депутатов Грушевского сельского поселения
5. Долиненко Л.А. – главный архитектор Аксайского района (по согласованию)



Администрация Грушевского сельского поселения

РАСПОРЯЖЕНИЕ

30.06.2016

№ 72

ст. Грушевская.

О проведении публичных слушаний по проекту корректировки проекта планировки и межевания земельных участков общей площадью 87464,00 кв.м. с кадастровыми номерами 61:02:0600002:659, 61:02:0600002:660, 61:02:0600002:672, 61:02:0600002:740, для размещения объектов придорожного сервиса, в части земельного участка с кадастровым номером 61:02:0600002:1281 образованного после раздела земельных участков

В соответствии со статьей 46 Градостроительного кодекса Российской Федерации, положением «О порядке организации и проведения публичных слушаний по вопросам градостроительной деятельности на территории Грушевского сельского поселения», утвержденным решением Собрания депутатов Грушевского сельского поселения от 16.01.2009г. № 20, распоряжением администрации Грушевского сельского поселения от 01.06.2016г. № 61 «О подготовке документации по разработке проекта корректировки проекта планировки и межевания земельных участков общей площадью 87464,00 кв.м. с кадастровыми номерами 61:02:0600002:659, 61:02:0600002:660, 61:02:0600002:672, 61:02:0600002:740, для размещения объектов придорожного сервиса, в части земельного участка с кадастровым номером 61:02:0600002:1281 образованного после раздела земельных участков», -

1. Создать комиссию по проведению публичных слушаний по проекту корректировки проекта планировки и межевания земельных участков общей площадью 87464,00 кв.м. с кадастровыми номерами 61:02:0600002:659, 61:02:0600002:660, 61:02:0600002:672, 61:02:0600002:740, для размещения объектов придорожного сервиса, в части земельного участка с кадастровым номером 61:02:0600002:1281 образованного после раздела земельных участков».

2. Публичные слушания по проекту планировки и проекту межевания территории провести 08 июля 2016г. в 17ч. 30мин. в актовом зале здания администрации Грушевского

сельского поселения по адресу: Ростовская область, Аксайский район, ст.Грушевская, ул.Советская,265-а.

3. Комиссии:

3.1. Провести публичные слушания по проекту корректировки проекта планировки и межевания земельных участков общей площадью 87464,00 кв.м. с кадастровыми номерами 61:02:0600002:659, 61:02:0600002:660, 61:02:0600002:672, 61:02:0600002:740, для размещения объектов придорожного сервиса, в части земельного участка с кадастровым номером 61:02:0600002:1281 образованного после раздела земельных участков, с участием граждан, проживающих на территории Грушевского сельского поселения, и собственников земельных участков, имеющих общие границы с земельными участками, применительно к которым осуществляется подготовка проекта планировки и проекта межевания территории.

3.2. Опубликовать заключение о результатах публичных слушаний в информационном бюллетене Грушевского сельского поселения «Ведомости Грушевского сельского поселения» и разместить на официальном сайте Администрации Грушевского сельского поселения.

3.3. Заключение о результатах публичных слушаний по проекту корректировки проекта планировки и межевания земельных участков общей площадью 87464,00 кв.м. с кадастровыми номерами 61:02:0600002:659, 61:02:0600002:660, 61:02:0600002:672, 61:02:0600002:740, для размещения объектов придорожного сервиса, в части земельного участка с кадастровым номером 61:02:0600002:1281 образованного после раздела земельных участков, направить Главе поселения не позднее чем через пятнадцать дней со дня проведения публичных слушаний.

4. Установить срок проведения публичных слушаний – не менее одного месяца и не более трех месяцев со дня оповещения жителей о времени и месте их проведения до дня опубликования заключения о результатах публичных слушаний.

5. Начальнику общего отдела и земельно-имущественных отношений администрации Грушевского сельского поселения Коновальцевой И.Г.:

5.1. Обеспечить в месте проведения публичных слушаний демонстрацию графического материала.

5.2. Опубликовать настоящее распоряжение в информационном бюллетене Грушевского сельского поселения «Ведомости Грушевского сельского поселения» и разместить на официальном сайте Администрации Грушевского сельского поселения.

6. Контроль за исполнением настоящего распоряжения оставляю за собой.

Глава Грушевского
сельского поселения

Н.Л.Онищенко

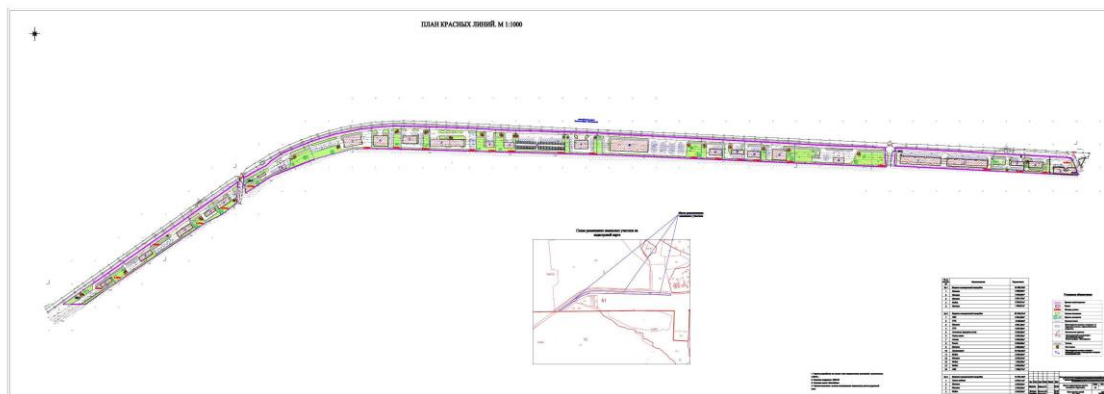
Распоряжение вносит
Начальник общего отдела и
земельно-имущественных отношений администрации
Коновальцева И.Г

Приложение
к распоряжению администрации
Грушевского сельского поселения
от 30.06.2016 г. № 72

СОСТАВ КОМИССИИ

о проведении публичных слушаний по проекту корректировки проекта планировки и межевания земельных участков общей площадью 87464,00 кв.м. с кадастровыми номерами 61:02:0600002:659, 61:02:0600002:660, 61:02:0600002:672, 61:02:0600002:740, для размещения объектов придорожного сервиса, в части земельного участка с кадастровым номером 61:02:0600002:1281 образованного после раздела земельных участков

1. Онищенко Н.Л. – Глава Грушевского сельского поселения, председатель комиссии
2. Коновальцева И.Г. – начальник общего отдела и земельно-имущественных отношений администрации Грушевского сельского поселения, секретарь комиссии
3. Цветова Н.Н. — ведущий специалист администрации Грушевского сельского поселения, член комиссии
4. Данилов А.Д. – депутат Собрания депутатов Грушевского сельского поселения
5. Долиненко Л.А. – главный архитектор Аксайского района (по согласованию)



СВОДНОЕ ЗАКЛЮЧЕНИЕ

о результатах публичных слушаний по проекту внесения изменений в генеральный план Грушевского сельского поселения Аксайского района на 2008-2030 годы

20.06.2016 г.

Грушевское сельское поселение

Публичные слушания назначенные постановлением Администрации Грушевского сельского поселения от 25.11.2015г. № 745 «О проведении публичных слушаний по проекту внесения изменений в генеральный план Грушевского сельского поселения Аксайского района на 2008-2030 годы» проведены в соответствии с Градостроительным кодексом РФ и Решением Собрания депутатов Грушевского сельского поселения от 16.01.2009 г. № 20 «Об утверждении Положения о порядке организации и проведения

публичных слушаний по вопросам градостроительной деятельности на территории Грушевского сельского поселения Аксайского района».

Постановление Администрации Грушевского сельского поселения от 25.11.2015г. № 745 «О проведении публичных слушаний по проекту внесения изменений в генеральный план Грушевского сельского поселения Аксайского района на 2008-2030 годы» опубликовано в информационном бюллетене Грушевского сельского поселения «Ведомости Грушевского сельского поселения» № 21(114) от 26 ноября 2015г. и на официальном сайте Администрации Грушевского сельского поселения в сети Интернет.

Разработчиком проекта внесения изменений в генеральный план Грушевского сельского поселения Аксайского района является ООО «Севкавказагропром» г.Ростов-на-Дону.

В целях обеспечения возможности ознакомления заинтересованных лиц с проектом внесения изменений в генеральный план Грушевского сельского поселения Аксайского района организаторами публичных слушаний была размещена экспозиция материалов проекта в зале заседаний здания администрации Грушевского сельского поселения по адресу: Аксайский район, ст.Грушевская, ул.Советская, 265а, Администрация Грушевского сельского поселения, с 26 ноября по 9 декабря 2015 года.

Публичные слушания состоялись во всех населенных пунктах Грушевского сельского поселения:

- 09.12.2015г., в 17-30 часов по адресу: Ростовская область, Аксайский район, ст.Грушевская, ул.Советская, д.265а, Администрация Грушевского сельского поселения, зал заседаний;
- 10.12.2015г., в 17-30 часов по адресу: Ростовская область, Аксайский район, х.Камышеваха, ул.Подтелкова, д. 30, Сельский дом культуры, актовый зал;
- 11.12.2015г., в 17-00 часов по адресу: Ростовская область, Аксайский район, х.Веселый, ул.Учебная, 14, Магазин ИП Глоян Л.С.;
- 11.12.2015г., в 18-00 часов по адресу: Ростовская область, Аксайский район, х.Обухов, ул.Садовая, около дома № 13;
- 14.12.2015г., в 17-00 часов по адресу: Ростовская область, Аксайский район, х.Горизонт, ул.Центральная, около дома № 13 ;
- 14.12.2015г., в 18-00 часов по адресу: Ростовская область, Аксайский район, х.Валовый, ул.Гагарина, д.4.

В ходе проведения публичных слушаний были заслушаны доклады председателя комиссии, вопросы, предложения и рекомендации участников публичных слушаний, на которые даны ответы и разъяснения представителями администраций Грушевского сельского поселения и Аксайского района.

На основании сводного заключения № 48 от 17.03.2016г. об отказе в согласовании проекта внесения изменений в генеральный план Грушевского сельского поселения Аксайского района Ростовской области в части включения в границы населенных пунктов ст.Грушевская и х.Веселый земельных участков из земель сельскохозяйственного назначения были устранены замечания министерства сельского хозяйства и продовольствия Ростовской области по проекту внесения изменений в генеральный план поселения. В целях обеспечения требований воздушного законодательства, в соответствии с письмом министерства строительства, архитектуры и территориального развития Ростовской области № 26/973 от 17.03.2016г. были внесены изменения в генеральный план Грушевского сельского поселения в части установления зон градостроительных ограничений в пределах приаэродромной территории аэропорта «Южный».

Учитывая положительное сводное заключение Правительства Ростовской области, о согласовании проекта внесения изменений в генеральный план Грушевского сельского поселения Аксайского района Ростовской области в части включения в границы населенных пунктов ст.Грушевская и х.Веселый земельных участков из земель сельскохозяйственного назначения от 16.06.2016г. № 51, комиссия отметила, что

представленный проект по внесению изменений в генеральный план Грушевского сельского поселения Аксайского района соответствует действующему законодательству, выполнен в полном объеме, соответствует Земельному и Градостроительному кодексам Российской Федерации.

На основании изложенного комиссия по проведению публичных слушаний решила:

1. Признать состоявшимися публичные слушания по проекту внесения изменений в генеральный план Грушевского сельского поселения Аксайского района Ростовской области.

2. Одобрить проект по внесению изменений в генеральный план Грушевского сельского поселения Аксайского района Ростовской области.

3. Направить главе Грушевского сельского поселения подготовленную документацию по проекту внесения изменений в генеральный план Грушевского сельского поселения Аксайского района и заключение по итогам проведения публичных слушаний для принятия решения о направлении проекта в представительный орган Грушевского сельского поселения.

4. Опубликовать настоящее заключение в информационном бюллетене Грушевского сельского поселения «Ведомости Грушевского сельского поселения» и на официальном сайте Администрации Грушевского сельского поселения в сети Интернет.

Председатель комиссии	_____	Н.Л.Онищенко
Секретарь комиссии	_____	И.Г.Коновальцева
Члены комиссии	_____	Л.А.Долиненко
	_____	Н.Н.Цветова
	_____	А.Д.Данилов



СОБРАНИЕ ДЕПУТАТОВ ГРУШЕВСКОГО СЕЛЬСКОГО ПОСЕЛЕНИЯ

РЕШЕНИЕ

О внесении изменений в Решение Собрания депутатов Аксайского района от 24.11.2008г. №389 «Об утверждении генерального плана Грушевского сельского поселения на 2008-2030 годы»

Принято Собранием депутатов

28 июня 2016 года

В соответствии с Градостроительным кодексом Российской Федерации, Федеральным законом от 6 октября 2003 года № 131-ФЗ «Об общих принципах организации местного самоуправления в Российской Федерации», Уставом муниципального образования

«Грушевское сельское поселение», с учетом протоколов публичных слушаний по проекту внесения изменений в генеральный план Грушевского сельского поселения Аксайского района на 2008-2030 годы и заключения о результатах публичных слушаний по проекту внесения изменений в генеральный план Грушевского сельского поселения Аксайского района от 20.06.2016г., -

Собрание депутатов Грушевского сельского поселения

РЕШИЛО:

1. Внести в генеральный план Грушевского сельского поселения на 2008-2030 годы, утвержденный решением Собрания депутатов Аксайского района от 24.11.2008г. № 389, следующие изменения:

1.1. Часть 1. Текстовую часть изложить в новой редакции (Приложение 1).

1.2. Часть 2. Графические материалы (основные положения) изложить в новой редакции:

- ГП-1 Генеральный план сельского поселения (основной чертеж) М 1:25000 (Приложение 2);

- ГП-2 Схема генерального плана ст. Грушевская, х. Камышеваха. М 1:5000 (Приложение 3);

- ГП-3 Схема генерального плана х. Веселый. М 1:5000 (Приложение 4);

1.3. Часть 2. Графические материалы (материалы по обоснованию проекта) изложить в новой редакции:

- ГП-1 Генеральный план сельского поселения (основной чертеж). М 1:25000 (Приложение 5);

- ГП-2 Схема планируемых границ функциональных зон М 1:25000 (Приложение 6);

- ГП-3 Схема транспортной инфраструктуры. М 1:25000 (Приложение 7);

- ГП-4 Сводный план инженерных сетей. М 1:25000 (Приложение 8);

- ГП-5 Схема генерального плана ст. Грушевская, х. Камышеваха. М 1:5000 (Приложение 9);

- ГП-6 Схема генерального плана х. Веселый. М 1:5000 (Приложение 10).

2. Опубликовать настоящее Решение в информационном бюллетене Грушевского сельского поселения «Ведомости Грушевского сельского поселения» и разместить на официальном сайте Администрации Грушевского сельского поселения в сети Интернет.

3. Настоящее Решение вступает в силу со дня официального опубликования.

4. Контроль за выполнением настоящего Решения возложить на начальника общего отдела и земельно-имущественных отношений Администрации Грушевского сельского поселения Коновальцеву И.Г.

Глава Грушевского
сельского поселения
ст. Грушевская
28 июня 2016г.
№ 186

Н.Л.Онищенко

Приложение 1
к решению Собрания депутатов
Грушевского сельского поселения «О
внесении изменений в Решение Собрания
депутатов Аксайского района от
24.11.2008г. №389 «Об утверждении
генерального плана Грушевского
сельского поселения на 2008-2030 годы»

от 28.06.2016 № 186

Проект внесения изменений в генеральный план муниципального образования «Грушевское сельское поселение» (далее – Проект), разработан коллективом ООО «Севкавказагропром» на основании контракта МК 712 от 23.11. 2015 г. и в соответствии с заданием на разработку проекта о внесении изменений в генеральный план Грушевского сельского поселения Аксайского района Ростовской области.

Главной целью проекта является обеспечение устойчивого развития территории и благоприятных условий жизнедеятельности населения муниципального образования «Грушевское сельское поселение». Это достигается путём планирования развития территории, включая определение функциональных зон, зон планируемого размещения объектов капитального строительства местного значения.

Необходимость в разработке проекта внесения изменений в Генеральный план муниципального образования «Грушевское сельское поселение» возникла в связи с существующим и перспективным градостроительным освоением территории муниципального образования.

При разработке проекта учтены и использованы следующие законодательные нормативные документы:

- Градостроительный Кодекс Российской Федерации от 29.12.2004 года № 190-ФЗ (с изменениями и дополнениями);
- Земельный Кодекс Российской Федерации (Федеральный Закон от 25.10.2001 года № 136-ФЗ);
- Федеральное закон от 06.10.2003г. № 131-ФЗ «Об общих принципах организации местного самоуправления в Российской Федерации»;
- Федеральный закон от 21.12.2004 года № 172-ФЗ «О переводе земель или земельных участков из одной категории в другую»;
- Федеральный закон от 24.07.2007 г. № 221-ФЗ «О государственном кадастре недвижимости»;
- Методические рекомендации по разработке проектов генеральных планов поселений и городских округов (от 26 мая 2011 г.);
- СП 42.13330.2011. СНиП 2.07.01-89* Градостроительство. Планировка и застройка городских и сельских поселений;
- СанПиН 2.2.1/2.1.1.1200-03 Санитарно-защитные зоны и санитарная классификация предприятий, сооружений и иных объектов;
- Нормативы градостроительного проектирования городских округов и поселений Ростовской области (от 06.03.2013 № 25).

При разработке проекта учитывались основные положения

- Схемы территориального планирования Юго-западного района Ростовской агломерации, выполненные институтом РосНИПИУрбанистики,
- Генерального плана Грушевского сельского поселения Аксайского района, выполненного СевКавНИПИАгропром и 2009 году;
- Правила землепользования и застройки Грушевского сельского поселения Аксайского района;

Исходные данные для проектирования предоставлены Администрацией Грушевского сельского поселения Аксайского района.

1. Цели и задачи проекта внесение изменений в генеральный план

Муниципального образования «Грушевское сельское поселение»

Стратегия территориального планирования Грушевского сельского поселения осуществляется в соответствии с целями, установленными в концепции его социально-экономического развития, правовой основой которой являются Федеральные нормативно-правовые акты и соответствующие программы.

Долгосрочной программой развития поселения на перспективу является Генеральный план Грушевского сельского поселения Аксайского района, выполненного СевКавНИПИАгропром и 2008-2009 году;

Утвержденные положения о территориальном планировании генерального плана являются основой для разработки градорегулирующих документов, проектов планировок отдельных территорий поселения, проектов застройки, межевания, зонирования, транспортных и инженерных схем. Генеральным планом установлен проектный период развития Грушевского сельского поселения с расчетным сроком до 2028 года и резервируемые территории для перспективного развития поселения за пределами расчетного срока Генерального плана.

Внесение изменений в Генеральный план муниципального образования «Грушевское сельское поселение» не обусловлено необходимостью его приведения в соответствие с программой комплексного социально - экономического развития и долгосрочными целевыми программами.

Предложения по внесению изменений в Генеральный план Муниципального образования «Грушевское сельское поселение» не затрагивают анализа существующего положения муниципального образования и реализации основных положений программы территориального развития.

Территориальное планирование выделенных земельных участков направлено на подготовку обоснований по переводу их из категории «земли сельскохозяйственного назначения», в категорию «земли промышленности, энергетики, транспорта, связи, радиовещания, телевидения, информатики, земли для обеспечения космической

деятельности, земли обороны, безопасности и земли иного специального назначения» и «земли населенных пунктов»

Целью проекта является внесение изменений в Генеральный план Муниципального образования «Грушевское сельское поселение» для перевода планируемых к использованию земельных участков в другую категорию.

Согласно задания на разработку проекта, земельные участки с кадастровыми номерами:

61:02:0600002:881 (площадь – 1 349 695,00 кв. м);

61:02:0000000:5885 (площадь – 111528,0 кв.м);

61:02:0505001:1404 (площадь – 720,0 кв. м);

61:02:0600002:1369 (площадь – 15398,0 кв. м);

61:02:0505001:1595 (площадь – 8598,00 кв. м);

61:02:0505001:1594 (площадью – 1750,00 кв.м.),

61:02:0600002:1370 (площадь – 18442,0 кв. м),

61:02:0600002:766 (площадь – 792,0 кв. м),

61:02:0600002:463 (площадь – 40004,0 кв. м)

61:02:0600002:1249 (площадь – 50000,0 кв. м)

61:02:0600002:1250 (площадь – 50000,0 кв. м),

61:02:0600002:664 (площадь – 21000,0 кв.м)

61:02:0600002:661 (площадь – 16 826,0кв. м);

61:02:0600002:657 (площадь – 2000,0 кв. м);

61:02:0600002:662 (площадь – 7694,0 кв. м);

61:02:0600002:663 (площадь – 30003,0 кв. м);

- 61:02:0600002:59 (площадь – 2052,0 кв. м);

- 61:02:0600002:1261 (площадь – 2063,0 кв. м);

- 61:02:0600002:666 (площадь- 117 570, 0 кв. м);

- 61:02:0600002:1213 (площадь – 888 106,0 кв.м.)

-61:02:0600002:2023 (площадь – 64321,00 кв.м)

- Участок автодороги с адресными ориентирами: «Подъезд от автомобильной дороги «Подъезд от трассы М-4 «Дон» к г.Новочеркасск» до административной границы Аксайского района», протяженностью 1305 м (площадь 25000 кв.м), переводятся в земли населенных пунктов и земли промышленности, энергетики, транспорта, связи, радиовещания, телевидения, информатики, земли для обеспечения космической деятельности, земли обороны, безопасности и земли иного специального назначения.

Генеральными **задачами** проекта являются:

1) Обоснование условий размещения включаемого земельных участков с планируемой целью использования в соответствии с соблюдением положений утвержденной

градостроительной документации, требований действующей нормативно-правовой базы и технических регламентов градостроительного проектирования;

2) Корректировка планировочной структуры генерального плана Грушевского сельского поселения в части перераспределения территорий (зон) земель сельскохозяйственного назначения, земель населенных пунктов, территорий (зон) земель промышленности, энергетики, транспорта, связи, радиовещания, телевидения, информатики, земли для обеспечения космической деятельности, земли обороны, безопасности и земли иного специального назначения;

3) Выделение границ земельных участков с новым целевым использованием согласно задания на разработку проекта о внесении изменений в генеральный план;

4) Внесение изменений в графические материалы утверждаемой и обосновывающей частей генерального плана Грушевского сельского поселения Аксайского района Ростовской области основных чертежей и расчетов включаемых земельных участков на принятый генеральным планом расчетный срок развития поселения до 2028 г.

Задачами проекта является:

1. Исключение рассматриваемых земельных участков из состава земель сельскохозяйственного назначения Грушевского сельского поселения Аксайского района Ростовской области.

2. Включение рассматриваемых земельных участков в состав земель промышленности, энергетики, транспорта, связи, радиовещания, телевидения, информатики, земли для обеспечения космической деятельности, земли обороны, безопасности и земли иного специального назначения, земель населенных пунктов и их органичного включения в планировочную структуру Грушевского сельского поселения.

3. Внесение изменений *в текстовую часть* Генерального плана: В основную часть (*утверждаемую*) - Том I. «Положения о территориальном планировании» (пояснительная записка): таблицу 3 на стр.7 «Основные технико-экономические показатели»;

4. Внесение изменений *в графические материалы* Генерального плана листы (карты-схемы):

- утверждаемой части: ГП-1; ГП-2; ГП-3

- материалов по обоснованию: ГП-1, ГП-2, ГП-3, ГП-4, ГП-5, ГП-6

Настоящим проектом рассматриваются земельные участки с кадастровыми номерами:

61:02:0600002:881 (площадь – 1 349 695.00 кв. м);

61:02:0000000:5885 (площадь – 111528,0 кв.м);

61:02:0505001:1404 (площадь – 720,0 кв. м);

61:02:0600002:1369 (площадь – 15398,0 кв. м);

61:02:0505001:1595 (площадь – 8598,00 кв. м);

61:02:0505001:1594 (площадью – 1750,00 кв.м.),

61:02:0600002:1370 (площадь – 18442,0 кв. м),
61:02:0600002:766 (площадь – 792,0 кв. м),
61:02:0600002:463 (площадь – 40004,0 кв. м)
61:02:0600002:1249 (площадь – 50000,0 кв. м)
61:02:0600002:1250 (площадь – 50000,0 кв. м),
61:02:0600002:664 (площадь – 21000,0 кв.м)
61:02:0600002:661 (площадь – 16 826,0кв. м);
61:02:0600002:657 (площадь – 2000,0 кв. м);
61:02:0600002:662 (площадь – 7694,0 кв. м);
61:02:0600002:663 (площадь – 30003,0 кв. м);
- 61:02:0600002:59 (площадь – 2052,0 кв. м);
- 61:02:0600002:1261 (площадь – 2063,0 кв. м);
- 61:02:0600002:666 (площадь- 117 570, 0 кв. м);
- 61:02:0600002:1213 (площадь – 888 106,0 кв.м.);
-61:02:0600002:2023 (площадь – 64321,00 кв.м)
- Участок автодороги с адресными ориентирами: «Подъезд от автомобильной дороги «Подъезд от трассы М-4 «Дон» к г.Новочеркасск» до административной границы Аксайского района», протяженностью 1305 м (площадь 25000 кв.м),
 расположенные в границах Грушевского сельского поселения Аксайского района Ростовской области (табл. 1.1.)

Таблица 1.1.

№ п	Кадастровый номер земельного участка	Площадь земельного участка, кв.м	Месторасположение земельного участка, согласно ориентиру, адрес	Планируемая цель использования земельного участка	Примечание (заявитель)
	2	3	4	5	6
	61:02:0600002:881	1 349 695,0	Ростовская обл., р-н Аксайский, в границах плана земель КСП им. Ленина	Для строительства оптово-распределительного центра по обработке и реализации сельхозпродукции	Администрация Грушевского сельского поселения Аксайского района РО (ООО «РусАгроМаркет-Ростовна-Дону»)
	61:02:0000000:5885	111528,0	Ростовская обл., р-н Аксайский, западнее земель СТ "Виноград", восточнее земельного участка с кадастровым номером	Включение в границу ст.Грушевская под коммунальные объекты IV класса вредности (100 м.).	Администрация Грушевского сельского поселения Аксайского

			61:02:0600002:803, южнее земельного участка с кадастровым номером 61:02:0600002:190		района РО
61:02:0505001:1404	720,0	Ростовская обл., р-н Аксайский, с южной стороны от садоводческого товарищества "Виноград" Грушевского сельского поселения.	Включение в границу ст.Грушевская в зону обслуживания и деловой активности местного значения.	Администрация Грушевского сельского поселения Аксайского района РО	
61:02:0600002:1369	15398,0	Ростовская область, Аксайский р-н, Грушевское сельское поселение, западнее земельного участка с кадастровым номером 61:02:0600002:59, севернее земельного участка с кадастровым номером 61:02:0600002:661,	Включение в границу ст.Грушевская в зону обслуживания и деловой активности местного значения.	Администрация Грушевского сельского поселения Аксайского района РО	
61:02:0505001:1595	8598,00	Ростовская обл., р-н Аксайский	Включение в границу ст.Грушевская в зону обслуживания и деловой активности местного значения.	Администрация Грушевского сельского поселения Аксайского района РО	
61:02:0505001:1594	1750,00	Ростовская обл., р-н Аксайский	Включение в границу ст.Грушевская в зону обслуживания и деловой активности местного значения.	Администрация Грушевского сельского поселения Аксайского района РО	
61:02:0600002:1370	18442,0	Ростовская обл., р-н Аксайский	Включение в границу ст.Грушевская в зону обслуживания и деловой активности местного значения.	Администрация Грушевского сельского поселения Аксайского района РО	
61:02:0600002:766	792,0	Ростовская обл, р-н Аксайский, с южной стороны от садоводческого товарищества "Виноград",	Включение в границу ст.Грушевская в зону обслуживания и деловой активности местного значения.	Администрация Грушевского сельского поселения Аксайского	

			Грушевского сельского поселения	значения.	района РО
	61:02:0600002:463	40004,0	Ростовская обл., р-н Аксайский, восточнее х.Веселого, в пойме реки Грушевка, участок № 2- на расстоянии 500 метров севернее станицы Грушевской, западнее места слияния рек Грушевка и Тузлов	Включение в границу х.Веселый под индивидуальную жилую застройку	Администрация Грушевского сельского поселения Аксайского района РО
0	61:02:0600002:1249	50000,0	Ростовская область, р-н Аксайский, Грушевское сельское поселение, в 278 м на запад от автомагистрали М-4 "Дон" 1037 км +100м справа по ходу километража	Включение в границу ст.Грушевская для строительства мини-завода по переработке плодово-ягодной продукции и складских помещений	Администрация Грушевского сельского поселения Аксайского района РО
1	61:02:0600002:1250	50000,0	Ростовская область, р-н Аксайский, Грушевское сельское поселение, в 125 м на запад от автомагистрали М-4 "Дон" 1037 км +100м справа по ходу километража	Включение в границу ст.Грушевская под жилую застройку	Администрация Грушевского сельского поселения Аксайского района РО
2	61:02:0600002:664	21000,0	Ростовская обл, р-н Аксайский, КСП им. Ленина, вдоль автодороги Ростов-Новочеркасск с правой стороны по ходу движения в г. Новочеркасск, с севера-автодорога, с юга-земли г.Новочеркаска, с запада- земли КСП им.Ленина, с востока-земли КСП им. Ленина	Включение в границу ст.Грушевская под жилую застройку (многоквартирная жилая застройка)	Администрация Грушевского сельского поселения Аксайского района РО
3	61:02:0600002:661	16 826.00	Ростовская обл, р-н Аксайский, КСП им. Ленина, вдоль автодороги Ростов-	Включение в границу ст.Грушевская в зону обслуживания	Администрация Грушевского сельского поселения Аксайского района РО

			Новочеркасск с правой стороны по ходу движения в г.Новочеркасск, с севера - автодорога, с юга - земли г.Новочеркасск, с запада - КСП им.Ленина, с востока - КСП им.Ленина	и деловой активности местного значения.	поселения Аксайского района РО
4	61:02:0600002:657	2000,0	Ростовская область, Аксайский район, КСП им. Ленина, с севера- земельный участок с кадастровым № 61:02:0600002:210, с юга- земли КСП им. Ленина, с запада- земельный участок с кадастровым № 61:02:0600002:210 , с востока- земли КСП им. Ленина	Включение в границу ст.Грушевская в зону обслуживания и деловой активности местного значения.	Администрация Грушевского сельского поселения Аксайского района РО
5	61:02:0600002:662	7694,0	Ростовская обл, р-н Аксайский, КСП им. Ленина, вдоль автодороги Ростов-Новочеркасск при въезде в г. Новочеркасск, по правой стороне за оградительным заслоном милиции	Включение в границу ст.Грушевская в зону обслуживания и деловой активности местного значения.	Администрация Грушевского сельского поселения Аксайского района РО
6	61:02:0600002:663	30003,0	Ростовская обл., р-н Аксайский, КСП им. Ленина, с севера - земельный участок с кадастровым номером 61:02:0600002:191, с юга - дорога из г. Новочеркаска в г. Ростов, с запада - грунтовая дорога, с востока - земли КСП им. Ленина	Включение в границу ст.Грушевская в зону обслуживания и деловой активности местного значения.	Администрация Грушевского сельского поселения Аксайского района РО
7	61:02:0600002:59	2052,0	Ростовская обл., р-н Аксайский, автодорога Ростов - Новочеркасск (въезд в г. Новочеркасск)	Включение в границу ст.Грушевская	Администрация Грушевского сельского поселения

					Аксайского района РО
8	61:02:0600002:1 261	2063,0	Ростовская область, Аксайский район, ст. Грушевская, севернее участка с кадастровым номером 61:02:0600002:661	Включение в границу ст.Грушевская	Администрация Грушевского сельского поселения Аксайского района РО
9	61:02:0600002:6 66	117 570,0	Ростовская обл., р-н Аксайский, земли фонда перераспределения Грушевского сельского поселения, поле 28	Для карьера по добыче полезных ископаемых	Администрация Грушевского сельского поселения Аксайского района РО
0	61:02:0600002:1 213	888 106,0	Ростовская обл., Аксайский р-н, в границах плана земель КСП им. Ленина	Для строительства оптово-распределительного центра по обработке и реализации сельхозпродукции	Администрация Грушевского сельского поселения Аксайского района РО (ООО «РусАгроМаркет-Ростов-на-Дону»)
1	Участок автодороги с адресными ориентирами: «Подъезд от автомобильной дороги «Подъезд от трассы М-4 «Дон» к г.Новочеркасск» до административной границы Аксайского района», протяженностью 1305 м	25000	Ростовская область, Аксайский район, от автомобильной дороги «Подъезд от трассы М-4 «Дон» к г.Новочеркасск» км 4+100 – в северо-восточном направлении до административной границы Аксайского района	Включение в границу ст.Грушевская	Администрация Грушевского сельского поселения Аксайского района РО
2	61:02:0600002:2 023	64321,00	Ростовская обл., р-н Аксайский, ст-ца Грушевская, ул Данилова, 1-б	Включение в границу ст.Грушевская	Администрация Грушевского сельского поселения Аксайского

					района РО
	Итого по Грушевскому с.п.	2 823 562,0 (282,3562 га)			

Проектом предусматривается **включение** земельных участков (согласно планируемой цели использования) в состав земель промышленности, энергетики, транспорта, связи, радиовещания, телевидения, информатики, земли для обеспечения космической деятельности, земли обороны, безопасности и земли иного специального назначения и в земли населенных пунктов за счет **исключения** их из состава земель сельскохозяйственного назначения Грушевского сельского поселения Аксайского района Ростовской области.

Проблемы экономического и территориального развития Грушевского сельского поселения связаны с растущей необходимостью развития производственной, транспортной, инженерной инфраструктуры поселения. В условиях рыночной экономики эти проблемы решаются путём создания объектов строительства, привлекательных для потенциальных инвесторов.

Реализация проекта нацелена на решение ряда актуальных для экономики поселения вопросов и проблем. В их числе:

1. Выполнение имеющихся и планируемых долгосрочных муниципальных целевых программ по развитию экономики сельского поселения, решению социальных проблем, в том числе и за счет поступления в бюджет новых налоговых средств.

2. Создание дополнительных рабочих мест на этапе освоения планируемых генеральным планом производственных зон.

2. Планировочные ограничения развития территории земельного участка, планируемого к переводу в другую категорию

Система планировочных ограничений устанавливается на основании требований действующих нормативных документов и является составной частью комплексной оценки территории. К основным зонам регламентированного градостроительного использования территории по природно-ресурсным, санитарно-гигиеническим, экологическим ограничениям относятся следующие: санитарно-защитные зоны (СЗЗ), зона высотных ограничений, охранные зоны коммуникаций (газопровода высокого давления, водопровода, высоковольтных линий электропередач, линий связи), водоохранные зоны и прибрежные защитные полосы.

В числе планировочных ограничений и условий использования рассматриваемых земельных участков под планируемую цель являются:

- 1) Ограничения по наличию в границах земельных участков магистральных трубопроводов и инженерных сетей.

Согласно проектным предложениям генерального плана Грушевского сельского поселения по водоснабжению, принятым на расчетный срок планируется размещение водовода (см.

Сводный план инженерных сетей): одна нитка прокладывается восточнее и вдоль автодороги Е-115, другая - вдоль границы с Рассветовским сельским поселением. Ограничения использования участков по планируемой цели должны уточняться на последующих стадиях проектирования после разработки технического проекта, получения технических условий и согласований с ресурсоснабжающей организацией.

2) Ограничения по наличию в пределах земельных участков полос отвода и придорожных полос автомобильных дорог федерального, регионального значения.

Расположение рассматриваемых земельных участков в границах придорожных полос определяет дополнительные требования по размещению и согласованию условий использования планируемых земельных участков.

Параметры использования земельных участков, попадающих в границы придорожной полосы автомобильных дорог, установлены в соответствии с требованиями Федерального закона от 08.11.2007 №257-ФЗ «Об автомобильных дорогах и о дорожной деятельности в Российской Федерации и о внесении изменений в отдельные законодательные акты Российской Федерации», Постановления Правительства РФ от 01.12.1998 № 1420 «Об утверждении Правил установления и использования придорожных полос федеральных автомобильных дорог общего пользования», Постановления Главы администрации Ростовской области от 30.04.1999 г. №143 «Об утверждении Правил установления и использования придорожных полос территориальных автомобильных дорог общего пользования Ростовской области».

Согласно п. 8, статьи 26 №257-ФЗ (в ред. Федерального закона от 17.07.2009 N 145-ФЗ) строительство, реконструкция в границах придорожных полос автомобильной дороги объектов капитального строительства, объектов, предназначенных для осуществления дорожной деятельности, объектов дорожного сервиса, установка рекламных конструкций, информационных щитов и указателей допускаются при наличии согласия в письменной форме владельца автомобильной дороги. Это согласие должно содержать технические требования и условия, подлежащие обязательному исполнению лицами, осуществляющими строительство, реконструкцию в границах придорожных полос автомобильной дороги таких объектов, установку рекламных конструкций, информационных щитов и указателей (далее в настоящей статье - технические требования и условия, подлежащие обязательному исполнению).

3) Ограничения по наличию в пределах земельных участков водоохранных зон и прибрежных полос водных объектов. Не отмечено.

4) Ограничения по наличию в пределах земельных участков объектов культурного наследия. Отсутствуют данные.

Не исключается возможность обнаружения ранее неучтенных объектов культурного (археологического) наследия. Поэтому, на последующих стадиях реализации проекта, до начала строительных работ, необходимо провести археологическое обследование

территории на предмет обнаружения ранее неучтенных объектов археологического наследия (объектов обладающих признаками объектов культурного (археологического) наследия) и получить соответствующее заключение в министерстве культуры Ростовской области.

5) Ограничения по наличию в пределах границ Грушевского сельского поселения приаэродной территории.

В соответствии со статьей 58 Федеральных правил приаэродромная территория устанавливается для каждого аэродрома и отображается в схеме территориального планирования субъекта Российской Федерации. Границы приаэродромной территории определяются по внешней границе проекции полос воздушных подходов на земную или водную поверхность, а вне полос воздушных подходов – окружностью радиусом 30 км от контрольной точки аэродрома. В проекте внесения изменений в Схему территориального планирования Ростовской области, утвержденном постановлением Правительства РО от 24.04.2015 № 288, отражены приаэродромные территории всех действующих и строящихся аэродромов, в том числе приаэродромная территория аэропортового комплекса «Южный».

3. Ведомость изменений в генеральный план Грушевского сельского поселения Аксайского района

Таблица 4.1.

/п	Части генерального плана	Вносимые изменения
<u>Графическая часть</u>		
	<p>Утверждаемая часть: ГП-1 Генеральный план развития сельского поселения. Основной чертеж. М 1:25000 ГП-2 Схема генерального плана ст. Грушевская, х. Камышеваха. М 1:5000 ГП-3 Схема генерального плана х. Веселый. М 1:5000</p>	<p>1) 61:02:0600002:881 (площадь – 1 349 695,00 кв. м); 2) 61:02:0000000:5885 (площадь – 111528,0 кв.м); 3) 61:02:0505001:1404 (площадь – 720,0 кв. м); 4) 61:02:0600002:1369 (площадь – 15398,0 кв. м); 5) 61:02:0505001:1595 (площадь – 8598,00 кв. м); 6) 61:02:0505001:1594 (площадью – 1750,00 кв.м.), 7) 61:02:0600002:1370 (площадь – 18442,0 кв. м), 8) 61:02:0600002:766 (площадь – 792,0 кв. м), 9) 61:02:0600002:463 (площадь – 40000,0 кв. м) 10) 61:02:0600002:1249 (площадь – 50000,0 кв. м) 11) 61:02:0600002:1250 (площадь –</p>

		<p>50000,0 кв. м),</p> <p>12) 61:02:0600002:664 (площадь – 21000,0 кв.м)</p> <p>13) 61:02:0600002:661 (площадь – 16 826,0кв. м);</p> <p>14) 61:02:0600002:657 (площадь – 2000,0 кв. м);</p> <p>15) 61:02:0600002:662 (площадь – 7694,0 кв. м);</p> <p>16) 61:02:0600002:663 (площадь – 30003,0 кв. м);</p> <p>17) 61:02:0600002:1261 (площадь – 2063,0 кв. м);</p> <p>18) 61:02:0600002:666 (площадь- 117 570, 0 кв. м);</p> <p>19) 61:02:0600002:1213 (площадь – 888 106,0 кв.м.)</p> <p>20) 61:02:0600002:2023 (площадь – 64321,00 кв.м)</p> <p>, общей площадью 2 796 506 м²</p> <p>исключены</p> <p>из состава земель сельскохозяйст-венного назначения;</p> <p>1) 61:02:0600002:59 (площадь – 2052,0 кв. м),</p> <p>2) участок автодороги (площадь –25000,0 кв. м), общей площадью 27 052 м²</p> <p>исключены</p> <p>из состава земель промышленности, энергетики, транспорта, связи, радиове-щания, телевидения, информатики, земли для обеспечения космической деятельности, земли обороны, безо-пасности и иного специального назначения.</p> <hr/> <p>1) 61:02:0600002:881 (площадь – 1 349 695.00 кв. м);</p> <p>2) 61:02:0600002:1213 (площадь – 888 106,0 кв.м.)</p> <p>3) 61:02:0600002:666 (площадь- 117 570, 0 кв. м);</p> <p>общей площадью 2 355 371.00 м² обозначен</p> <p>как земли промышленности, энерге-тики, транспорта, связи, радиове-щания, телевидения,</p>
--	--	--

		<p><i>информатики, земли для обеспечения космической деятельности, земли обороны, безо-пасности и земли иного специального назначения</i></p> <p>4) 61:02:0000000:5885; 61:02:0505001:1404; 61:02:0600002:1369; 61:02:0505001:1595; 61:02:0505001:1594; 61:02:0600002:1370; 61:02:0600002:766; 61:02:0600002:463; 61:02:0600002:1249; 61:02:0600002:1250; 61:02:0600002:664; 61:02:0600002:661; 61:02:0600002:657; 61:02:0600002:662 ; 61:02:0600002:663; 61:02:0600002:1261; 61:02:0600002:59 ;</p> <p> 61:02:0600002:2023;</p> <p> Участок автодороги (площадь –25000 м²), общей площадью 468 187 м² обозначен как земли населенных пунктов</p>
	<p>Материалы по обоснованию:</p> <p> ГП-1 Генеральный план сельского поселения (основной чертеж). М 1:25000</p> <p> ГП-2 Схема планируемых границ функциональных зон М 1:25000</p> <p> ГП-3 Схема транспортной инфраструктуры. М 1:25000</p> <p> ГП-4 Сводный план инженерных сетей. М 1:25000</p> <p> ГП-5 Схема генерального плана ст. Грушевская, х. Камышеваха. М 1:5000</p> <p> ГП-6 Схема генерального плана х. Веселый. М 1:5000</p>	<p>1) 61:02:0600002:881 (площадь – 1 349 695,00 кв. м);</p> <p>2) 61:02:0000000:5885 (площадь – 111528,0 кв.м);</p> <p>3) 61:02:0505001:1404 (площадь – 720,0 кв. м);</p> <p>4) 61:02:0600002:1369 (площадь – 15398,0 кв. м);</p> <p>5) 61:02:0505001:1595 (площадь – 8598,00 кв. м);</p> <p>6) 61:02:0505001:1594 (площадью – 1750,00 кв.м.),</p> <p>7) 61:02:0600002:1370 (площадь – 18442,0 кв. м),</p> <p>8) 61:02:0600002:766 (площадь – 792,0 кв. м),</p> <p>9) 61:02:0600002:463 (площадь – 40000,0 кв. м)</p> <p>10) 61:02:0600002:1249 (площадь – 50000,0 кв. м)</p> <p>11) 61:02:0600002:1250 (площадь –</p>

		<p>50000,0 кв. м),</p> <p>12) 61:02:0600002:664 (площадь – 21000,0 кв.м)</p> <p>13) 61:02:0600002:661 (площадь – 16 826,0кв. м);</p> <p>14) 61:02:0600002:657 (площадь – 2000,0 кв. м);</p> <p>15) 61:02:0600002:662 (площадь – 7694,0 кв. м);</p> <p>16) 61:02:0600002:663 (площадь – 30003,0 кв. м);</p> <p>17) 61:02:0600002:1261 (площадь – 2063,0 кв. м);</p> <p>18) 61:02:0600002:666 (площадь- 117 570, 0 кв. м);</p> <p>19) 61:02:0600002:1213 (площадь – 888 106,0 кв.м.)</p> <p>20) 61:02:0600002:2023 (площадь – 64321,00 кв.м) , общей площадью 2 796 506 м2</p> <p style="text-align: center;">исключены из состава земель сельскохозяйст-венного назначения</p> <p>3) 61:02:0600002:59 (площадь – 2052,0 кв. м),</p> <p>4) Участок автодороги (площадь –25000 м²), общей площадью 27 052 м² исключены из состава земель промышленности, энергетики, транспорта, связи, радиове-щания, телевидения, информатики, земли для обеспечения космической деятельности, земли обороны, безо- пасности и иного специального назначения.</p> <hr/> <p>21) 61:02:0600002:881 (площадь –кв. м);</p> <p>22) 61:02:0600002:1213 (площадь – 888 106,0 кв.м.)</p> <p>23) 61:02:0600002:666 (площадь- 117 570, 0 кв. м);</p>
--	--	---

		<p>общей площадью 2 355 371.00 м² обозначен как земли промышленности, энергетике, транспорта, связи, радиовещания, телевидения, информатики, земли для обеспечения космической деятельности, земли обороны, безопасности и земли иного специального назначения</p> <p>24) 61:02:0000000:5885; 61:02:0505001:1404; 61:02:0600002:1369; 61:02:0505001:1595; 61:02:0505001:1594; 61:02:0600002:1370; 61:02:0600002:766; 61:02:0600002:463; 61:02:0600002:1249; 61:02:0600002:1250; 61:02:0600002:664; 61:02:0600002:661; 61:02:0600002:657; 61:02:0600002:662 ; 61:02:0600002:663; 61:02:0600002:1261; 61:02:0600002:59 ;</p> <p>61:02:0600002:2023; Участок автодороги (площадь –25000 м²), общей площадью 468 187 м² обозначен как земли населенных пунктов</p>
<u>Текстовая часть</u>		
	<p>Том I. Положения о территориальном планировании</p> <p>раздел 3. «Основные технико-экономические показатели.»</p>	<p><u>Заменить показатели таблицы</u></p> <ul style="list-style-type: none"> - в строке «Земли сельскохозяйственного назначения», в колонке «Расчетный срок, га» с 12272,56 на 11992,9094; - в строке «Земли промышленности, энергетики, транспорта, связи и земли иного специального назначения», в колонке «Расчетный срок, га» с 385,50 на 618,3319; - в строке земли населенных пунктов с 1539,8 на 1586,6187

4. Баланс территории Муниципального образования «Грушевское сельское поселение»

Таблица 4.1.

№ п/п	Территории	По Генеральному плану				Расчетный срок по Проекту Внесение изменений в ГП	
		Современное использование, 2008 г		Расчетный срок (2028г)		Га	%
		Га	%	Га	%		
	Грушевское сельское поселение, всего	14672,00	100	14672,00	100	14672,00	100
I	земли сельскохозяйственного назначения	12151,46	82,8	12272,56	83,6	11992,909 4	81,87
II	земли населенных пунктов	1674,40	11,4	1539,8	10,5	1586,6187	10,77
III	земли промышленности, энергетики, транспорта, связи, радиовещания, телевидения, информатики, земли для обеспечения космической деятельности, земли обороны, безопасности и земли иного специального назначения	372,00	2,5	385,50	2,6	618,3319	5,52
IV	земли особо охраняемых территорий	0	0	0	0	0	0
V	земли лесного фонда	0	0	0	0	0	0
VI	земли водного фонда	127,00	0,9	127,00	0,9	127,00	0,9
VII	земли запаса	347,14	2,4	347,14	2,4	347,14	2,4

Основные показатели по схеме генплана х. Весёлый

ТАБЛИЦА 4.2.

N п/п	Показатели	Единица измерения	Современное состояние на	Расчетный срок	по Проекту Внесение изменений в ГП
1	2	3	4	6	
1.	Территория				
1.1.	Общая площадь земель населенного пункта в установленных границах,	га	184,0	123,1	127,1
	в том числе территории:				
	- жилых зон,	га	37,6	34,2	38,2
	из них:				
	многоэтажная и среднеэтажная застройка;	- " -	-	-	

№ п/п	Показатели	Единица измерения	Современное состояние на	Расчетный срок	по Проекту Внесение изменений в ГП
1	2	3	4	6	
	малоэтажная застройка,	- " -	37,6	34,2	38,2
	- общественно-деловых зон;	- " -	0,01	0,01	0,01
	- производственных зон;	- " -	-	26,3	26,3
	- зон инженерной и транспортной инфраструктуры;	- " -	1,7	2,5	2,5
	- рекреационных зон;	- " -	1,1	20,0	20,0
	- зон сельскохозяйственного использования;	- " -	136,9	-	-
	- зон специального назначения;	- " -	-	9,5	9,5
	- режимных зон;	- " -	-	-	-
	- иных зон.	- " -	6,7	30,59	30,59

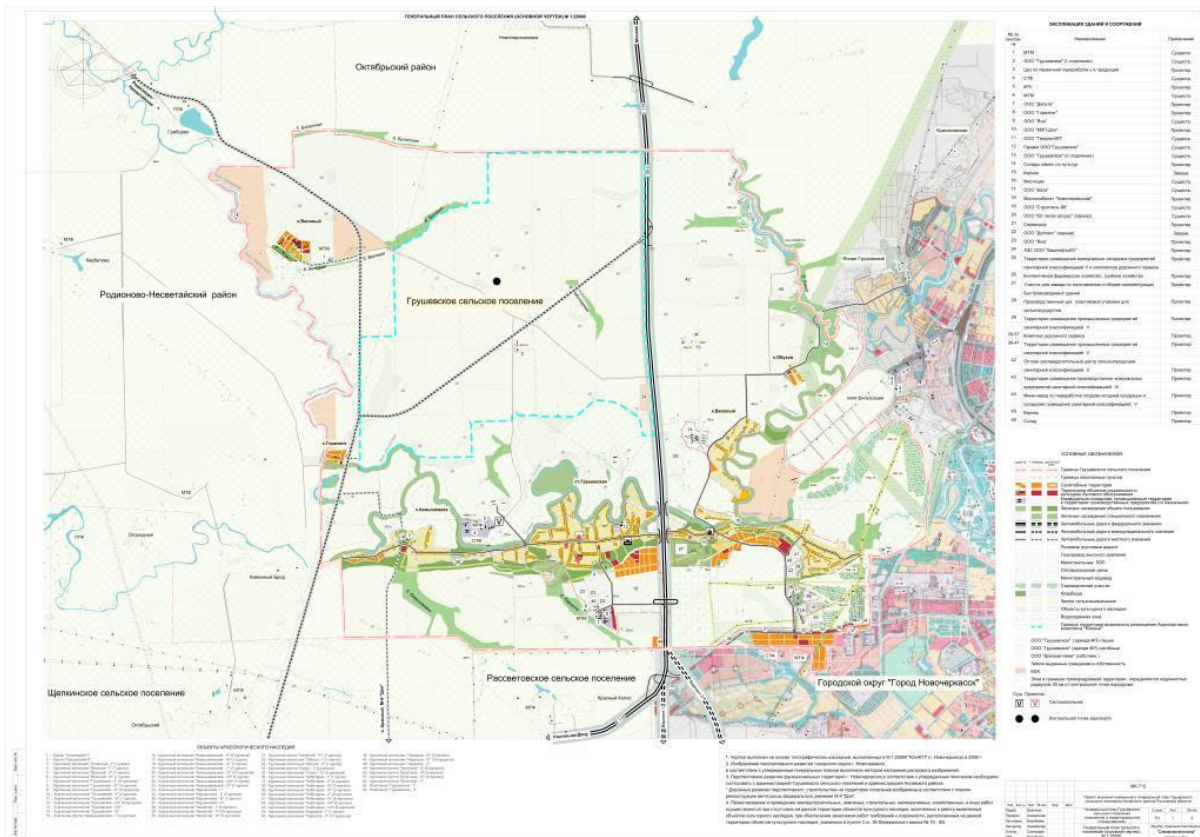
Основные показатели по схеме генплана ст. Грушевской.

ТАБЛИЦА 4.3.

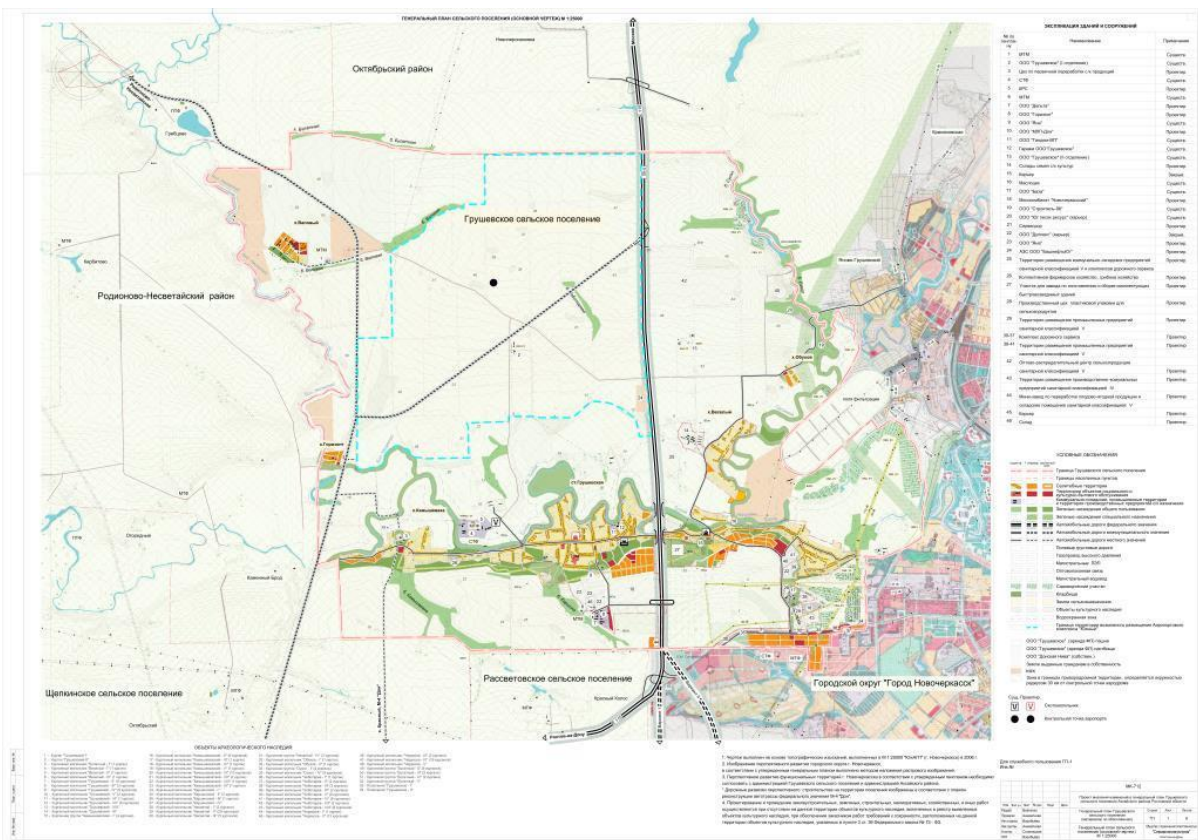
№ п/п	Показатели	Единица измерения	Современное состояние	II период, расчетный срок – 20 лет	по Проекту Внесение изменений в ГП
1	2	3	4		6
1	Территория	га			
1.1	Общая площадь земель населенного пункта в установленных границах	га	1242,9	1187,2	1230,0187
	в том числе территории:				
	- жилых зон,	-"-	496,0	509,9	517
	из них:				
	- малоэтажная застройка;	-"-	496,0	509,9	517
	- многоэтажная и среднеэтажная застройка;	-"-	-	-	
	- общественно-деловых зон;	-"-	7,4	24,4	34,6223
	- производственных зон;	-"-	11,8	130,6	153,1849
	- зон инженерной и транспортной инфраструктуры;	-"-	16,6	65,0	67,9115
	- рекреационных зон;	-"-	24,0	182,0	182,0
	- зон сельскохозяйственного	-"-	486,6	-	-

N п/п	Показатели	Единица измерения	Современное состояние	II период, расчетный срок – 20 лет	по Проекту Внесение изменений в ГП
1	2	3	4		6
	использования;				
	- зон специального назначения;	-"	66,5	275,3	275,3
	- режимных зон;	-"	-	-	-
	- иных зон (ранее установленный резерв жилой территории)	-"	134,0	-	-

Приложение 2
к решению Собрания депутатов Грушевского сельского поселения «О внесении изменений в Решение Собрания депутатов Аксайского района от 24.11.2008г. №389 «Об утверждении генерального плана Грушевского сельского поселения на 2008-2030 годы» от 28.06.2016 № 186



Приложение 5
к решению Собрания депутатов
Грушевского сельского поселения «О внесении
изменений в Решение Собрания депутатов
Аксайского района от 24.11.2008г. №389 «Об
утверждении генерального плана Грушевского
сельского поселения на 2008-2030 годы»
от 28.06.2016 № 186



Приложение 6
к решению Собрания депутатов
Грушевского сельского поселения «О внесении
изменений в Решение Собрания депутатов
Аксайского района от 24.11.2008г. №389 «Об
утверждении генерального плана Грушевского
сельского поселения на 2008-2030 годы»
от 28.06.2016 № 186

